

## Προγαμιαία Σεξουαλική και Αντισυλληπτική Συμπεριφορά

*Χλιαουτάκης Ι.\* – Γουσογούνης Ν.\*\**

### Εισαγωγή

Παρατηρείται πρόσφατα ένα έντονο ενδιαφέρον για μελέτες σχετικές με την ανθρώπινη σεξουαλικότητα σε συνάρτηση με την αντισυλληπτική συμπεριφορά (Α.Σ.) (1, 2, 3, 4, 5, 6, 7, 8, 11, 15). Ειδικότερα, όταν η μελέτη αναφέρεται στους νέους, τότε το ενδιαφέρον αυξάνει, διότι η σημασία της πρωτοβάθμιας φροντίδας υγείας καθώς και της σεξουαλικής διαπαιδαγώγησης, είναι κρίσιμη για νεανικούς πληθυσμούς που βρίσκονται στην έναρξη της σεξουαλικής τους «σταδιοδρομίας» (1, 5, 6). Η πρόσφατη απειλή, μάλιστα που συνιστά το Αϊός (ΣΕΑΑ), έχει μεταβάλλει δραματικά τις συνήθειες της σεξουαλικής συμπεριφοράς (Σ.Σ.) ενισχύοντας την συχνή χρήση του ανδρικού προφυλακτικού εν είδει αντισυλληπτικής μεθόδου (Α.Μ.), γεγονός που επηρεάζει μοιραία τις κοινωνικές και ψυχολογικές σχέσεις ανάμεσα στα νέα αγόρια και κορίτσια.

Σε αντίθεση με τις ΗΠΑ, όπου μας αναφέρεται τα τελευταία δέκα χρόνια μια συνεχής αύξηση των προγαμιαίων σχέσεων των εφήβων (γεγονός που διαπιστώνεται από μια σταθερή κάθοδο της μέσης ηλικίας της πρώτης σεξουαλικής επαφής), (1, 2, 3, 4, 5, 6) στην Ελλάδα δεν έχει βρεθεί κάτι ανάλογο ιδίως στα νέα κορίτσια (7, 8).

Σύμφωνα με τα ευρήματα μελετών της αγγλοσαξωνικής βι-

\* Δρ. Κοινωνικών Επιστημών, Πανεπιστημίου της Λυών.

\*\* Δρ. Κοινωνικής Ανθρωπολογίας, Πανεπιστημίου Παρισίων.

βλιογραφίας, προκύπτει η τεράστια σημασία διαφόρων πολιτισμικών παραγόντων και κυρίως της μόρφωσης, για την διαμόρφωση Α.Σ. στους νέους πριν από το γάμο (1, 11, 15, 18). Προτείνεται μάλιστα πως πολλές φορές οι στάσεις των σεξουαλικών ρόλων είναι και δείκτες της Α.Σ. (15).

Στην παρούσα μελέτη εξετάζονται η σεξουαλική και η αντισυλληπτική συμπεριφορά των νέων ως προς ορισμένα κοινωνικο-δημογραφικά χαρακτηριστικά τους.

## Υλικό – Μέθοδοι

### *α. Δειγματοληψία*

Τον Νοέμβριο του 1990 διεξήχθη μια έρευνα στην περιοχή της πρωτεύουσας σε ένα δείγμα 300 εφήβων και νέων ενηλίκων 18-25 ετών (146 άνδρες, 154 γυναίκες), σχεδιασμένη ώστε να εκτιμηθεί η σεξουαλική και η αντισυλληπτική συμπεριφορά, ανάμεσα στα άλλα. Τα νοικοκυριά που μελετήθηκαν αποτελούσαν ένα αντιπροσωπευτικά επιλεγμένο δείγμα με την μέθοδο της τυχαίας στρωματοποίησης. Μοναδικά κριτήρια για την επιλογή των ατόμων που μελετήθηκαν ήταν η ηλικία και η οικογενειακή κατάσταση των ερωτώμενων, αφού η σεξουαλική επαφή αποτελεί ένα ποιοτικά διακεκριμένο ψυχοκοινωνικό φαινόμενο στους άγαμους σε σχέση με τους έγγαμους. Όλες οι προσωπικές συνεντεύξεις διεξήχθησαν από τους φοιτητές του τμήματος Επισκεπτών/τριών Υγείας του ΤΕΙ-Αθηνών.

### *β. Μετρήσεις*

Το φύλο, η ηλικία, ο βαθμός αστικοποίησης, ο τόπος γέννησης και το μορφωτικό επίπεδο των ερωτώμενων καθώς και το μορφωτικό επίπεδο και η οικογενειακή κατάσταση των γονέων τους, περιελήφθησαν στο πρώτο μέρος του ερωτηματολογίου και εξετάστηκαν ως παράγοντες που μπορεί να σχετίζονται με την χρήση Α.Μ.

Στο δεύτερο μέρος του ερωτηματολογίου η συγχρονική Α.Σ. μετρήθηκε με ερωτήσεις κλειστού τύπου, όπου ο συνενευκτής σημείωνε το εκατοστιαίο ποσοστό χρήσης για κάθε Α.Μ. χωριστά που δήλωνε ο ερωτώμενος. Οι Α.Μ. ομαδοποιήθηκαν στις αποτελεσματικές και στις μη αποτελεσματικές για την ευκολότερη επεξεργασία τους.

Η παρουσίαση των αποτελεσμάτων παρακολουθείται σε δύο φάσεις: σε αυτή των απλών κατανομών και σε εκείνη των διασταυρώσεων, όπου μελετώνται η σεξουαλική συμπεριφορά και η

Α.Σ. αντίστοιχα:

1η φάση: απλές κατανομές της σεξουαλικής συμπεριφοράς και συγκεκριμένα ως προς την ενεργότητα, ηλικία έναρξης και σταθερότητα σχέσης, καθώς και απλές κατανομές των ποσοστών των κυριότερων Α.Μ. που χρησιμοποιούνται.

2η φάση: με την δοκιμασία του στατιστικού κριτηρίου  $\chi^2$  δίνονται τα αποτελέσματα μόνο για τις περιπτώσεις εκείνες (φύλο, ηλικία, επαγγελματική ιδιότητα του ερωτώμενου), που προέκυψαν σε στατιστικά σημαντικές διαφοροποιήσεις τόσο ως προς την σεξουαλική συμπεριφορά όσο και ως προς την Α.Σ. γενικά και ως προς την χρήση προφυλακτικού ειδικότερα.

#### γ. Αποτελέσματα

Από τα 300 άτομα που μελετήθηκαν, κατά δήλωσή τους, έχουν συνάψει σεξουαλικές σχέσεις 247 άτομα (82,3%). Οι ηλικίες έναρξης σεξουαλικών σχέσεων είναι οι εξής: κάτω των 14 ετών 17 άτομα (5,8%), 15-17 ετών 150 άτομα (50%) και άνω των 18 ετών 80 άτομα (23,7%). Συνεχίζουν την πρώτη σχέση τους 39 άτομα (15,8%) και διέκοψαν 208 άτομα (84,2% επί του συνόλου των ενεργών). Συγχρονικές σεξουαλικές σχέσεις έχουν 146 άτομα (59,1% επί των ενεργών).

Το ποσοστό παρθενίας των ανδρών είναι 4,8% και των γυναικών 26,6%. Το κύριο εύρος ηλικίας έναρξης σεξουαλικών σχέσεων για τους άνδρες είναι 15-17 ετών (72,6), ενώ για τις γυναίκες είναι 17-19 ετών (44%) (Π.1.).

Στο εύρος ηλικίας 15-17 ετών, άρχισαν τις σχέσεις τους οι μη σπουδαστές σε ποσοστό 55,7% έναντι 46,3% των σπουδαστών. Οι άνδρες διέκοψαν ευκολότερα από τις γυναίκες την πρώτη τους σχέση (94,2% και 72,6% αντίστοιχα). Ως προς την σταθερότητα της τωρινής σχέσης, οι γυναίκες τείνουν να παραμένουν περισσότερο σταθερές από τους άνδρες (68,1%, 49,6% αντίστοιχα). Επίσης ως προς την ιδιότητα των ερωτώμενων, οι εργαζόμενοι τείνουν να έχουν σταθερή σχέση σε ποσοστό 65,1% των ενεργών, ενώ από τους ενεργούς φοιτητές μόνο το 50,4% διατηρούν σταθερή σχέση.

Σχετικά με την Α.Σ., από τους 247 σεξουαλικά ενεργούς δήλωσαν ότι είναι τακτικοί χρήστες κάποιας Α.Μ. 170 άτομα (68,8%) και οι υπόλοιποι 77 ότι δεν έχουν χρησιμοποιήσει οποιαδήποτε Α.Μ. σε ποσοστό 1%-100%. Το ανδρικό προφυλακτικό, που μελετάμε ειδικά στην παρούσα εργασία, δηλώθηκε ότι έχει χρησιμοποιηθεί σε ποσοστό 1%-100% από 188 άτομα (76,1%).

Δεν βρέθηκε οποιαδήποτε διαφοροποίηση της συγχρονικής Α.Σ. ως προς το φύλο. Αντίθετα, υπάρχει στατιστικά σημαντική

διαφοροποίηση ως προς την επαγγελματική ιδιότητα και την ηλικία. Συγκεκριμένα: 74,8% των σπουδαστών είναι συστηματικοί χρήστες αποτελεσματικών Α.Μ., έναντι αντίστοιχου ποσοστού 63,6% για τους μη-σπουδαστές. Ως προς τις ηλικίες, παρατηρούμε ότι συστηματικότεροι χρήστες αποτελεσματικών Α.Μ. βρίσκονται στην ηλικία 20-21. ετών (79,7%). Το ποσοστό αυτό πέφτει σταδιακά στο 71,8% στην ηλικία 22-23 ετών, 64,3% στην ηλικία 24-25 ετών και 59,3% στην ηλικία 18-19 ετών.

Σχετικά τώρα, με το ποσοστό χρήσης συγχρονικής αντισύλληψης, που αφορά 146 άτομα του δείγματος, προέκυψε στατιστική σημαντικότητα ως προς το επάγγελμα, όπου 96,8% των συγχρονικών ενεργών φοιτητών χρησιμοποιεί κάποια Α.Μ. σε ποσοστό πάνω από 51%, οι περισσότεροι δε από αυτούς σε ποσοστό 100%. Το αντίστοιχο ποσοστό των εργαζομένων είναι χαμηλότερο 86,9%.

Τέλος, σχετικά με την χρήση του ανδρικού προφυλακτικού 33,8% των ανδρών αναφέρουν συνεχή χρήση έναντι μόνο 19,4% των γυναικών. Από τους άνδρες οι νεότεροι τα χρησιμοποιούν σε ποσοστό 51,2%, ποσοστό που πέφτει σημαντικά όσο αυξάνεται η ηλικία για να φθάσουμε στο 8,7% στις μεγαλύτερες ηλικίες. Αντίστοιχη πτωτική τάση παρουσιάζεται επίσης και στις γυναίκες (από 19% στις νεότερες έως 8,7% στις μεγαλύτερες). Επίσης, οι σπουδαστές βρέθηκαν να είναι τακτικότεροι χρήστες ανδρικού προφυλακτικού από τους μη σπουδαστές (38,5% έναντι 23% για τους άνδρες και 27,6% έναντι 11% για τις γυναίκες) όπως αυτές δήλωσαν.

#### *δ. Συζήτηση*

Σε προηγούμενη έρευνά μας, δείχναμε ότι το 50% περίπου του γυναικείου πληθυσμού του δείγματος ήταν παρθένες στην ηλικία των 19 ετών (8). Τα ευρήματα εκείνα επιβεβαιώνονται από την παρούσα έρευνα, όπου σαφώς φαίνεται ότι ο μέσος άνδρας ξεκινά τις σεξουαλικές του εμπειρίες ανάμεσα στο 15ο και 17ο έτος της ηλικίας, ενώ η μέση γυναίκα ανάμεσα στο 18ο και 19ο.

Αξιίζει να σημειωθεί ότι οι νέοι σπουδαστές και των δύο φύλων ξεκινούν τις σεξουαλικές τους εμπειρίες αργότερα σε σύγκριση με τους μη-σπουδαστές. Είναι πασιφανές πως πρώιμες σεξουαλικές σχέσεις έχουν ένα μακροπρόθεσμο αποτέλεσμα και πως υπάρχει μια στενή σχέση ανάμεσα στην πρόωγη μήση και στην μεταγενέστερη ελευθεριότητα. Αυτό θα μπορούσε να εξηγηθεί με πολλούς τρόπους: 1) η πρόωγη εμπειρία προδιαθέτει ένα άτομο για να αναπτύξει στη συνέχεια μια συγκεκριμένη συμπεριφορά. Όπως περιγράφεται από την θεωρία των σεξουαλικών

κινήτρων του Hardy (12) αυτό μπορεί να συμβεί λόγω και δια μέσου της αύξησης των κινήτρων. Ένας δεύτερος τρόπος εξήγησης θα μπορούσε να είναι πως η πρώιμη σεξουαλική συμπεριφορά έχει ως αποτέλεσμα αλλαγές στο κοινωνικό περιβάλλον και συνακόλουθα ενισχύουν ή εμψυχώνουν μια περισσότερο δραστήρια σεξουαλική ζωή. Τα νεαρά άτομα με πρώιμη σεξουαλική εμπειρία ετικετοποιούνται κοινωνικά (13) ως ελευθεριάζοντα από τους ομηλικούς τους. Μία τρίτη τέλος εμπειρία θα μπορούσε να στηριχθεί σε ιδιαιτερότητες της προσωπικότητας ανεξάρτητες από κοινωνικές συνθήκες (14, 15).

Μία σημαντική παρατήρηση θα μπορούσε να διατυπωθεί εδώ ως προς το γεγονός πως ένας μεγαλύτερος σχετικά αριθμός γυναικών παραμένουν πιστές στους πρώτους τους ερωτικούς συντρόφους απ' ότι οι άνδρες. Προτείνουμε για ερμηνεία το κοινωνικό φαινόμενο της πορνείας που «δεν επιτρέπει» στους νέους άνδρες να ξεκινήσουν την σεξουαλική τους «σταδιοδρομία» με τον ίδιο ακριβώς τρόπο που ξεκινούν οι γυναίκες. Αλλά ακόμη και αν δεν ληφθεί υπ' όψη η πορνεία, το ποσοστό των «πιστών» ανδρών από 5,8% στο γενικό δείγμα, μόλις θα ανέλθει στο 11,6% υπολοιπόμενο ακόμα πολύ του αντίστοιχου ποσοστού των γυναικών 27,4%. Αυτή η σχετική «πιστότης» των γυναικών είναι ακόμα μεγαλύτερη αναφορικά με μια άλλη ερώτηση του ερωτηματολογίου: της συγχρονικής σταθερής σχέσης. 68% των ενεργών γυναικών αναφέρουν μια σταθερή σχέση έναντι 49% του αναλόγου πληθυσμού των ανδρών. Προτείνεται ως ερμηνεία πως η πρόσφατη απειλή του ΣΕΑΑ αναγκάζει τις γυναίκες να γίνονται πιο σταθερές στην επιλογή των ερωτικών τους συντρόφων, οι οποίοι αντίθετα φαίνονται να παραμένουν περισσότερο ασταθείς στον τομέα αυτό (16, 17).

Από τους 252 σεξουαλικά ενεργούς, μόνο 146 (58%) συνεχίζουν κάποιο είδος σεξουαλικών σχέσεων την στιγμή της διεξαγωγής της έρευνας. Από αυτούς ένα 30% δεν χρησιμοποιεί οποιαδήποτε προφυλακτική μέθοδο. Αλλά το ίδιο ποσοστό παρατηρείται και για την ομάδα των 252 ενεργών που είχαν έστω και μία σεξουαλική εμπειρία στην ζωή τους. Αυτό μπορεί να αποδοθεί στην σχετικά νεαρή ηλικία αυτών των ατόμων (7). Εν τούτοις, αναλύοντας την αντισυλληπτική συμπεριφορά κατά ηλικία, παρατηρούμε πως ενώ οι νεότεροι (18-19 ετών), χρησιμοποιούν κάποια αντισυλληπτική μέθοδο σε ποσοστό 59,3%, οι αμέσως μεγαλύτεροι ηλικίας 20-21 ετών παίρνουν περισσότερες προφυλάξεις έως το ποσοστό 79,7%, ίσως λόγω της αύξησης των ερωτικών τους συντρόφων (Π.5). Στη συνέχεια η συμπεριφορά της επόμε-

νης ομάδας ηλικίας (23-24 ετών) επιδεικνύει την ίδια Α.Σ. όπως και η προηγούμενη, καθώς πολλές γυναίκες εισέρχονται σ' αυτήν την ομάδα ηλικίας ως ενεργές (εφ' όσον οι γυναίκες αρχίζουν αργότερα από τους άνδρες συνουσιακές εμπειρίες, όπως προαναφέραμε). Τέλος, τα ωριμότερα άτομα του δείγματος ηλικίας 24-25 ετών, λαμβάνουν προφυλάξεις στα ίδια περίπου ποσοστά (64,3%) με τους νεότερους. Ο μέσος όρος είναι 69%. Εάν συγκρίνουμε τα ευρήματα αυτά με την σταθερότητα της σχέσης (Π.3) παρατηρούμε πως άτομα που παρουσιάζουν την μικρότερη σταθερότητα παίρνουν και τις μεγαλύτερες προφυλάξεις (ηλικίες 20, 21), γεγονός αναμενόμενο. Οι αμέσως μεγαλύτερες ηλικίες 22, 23 έχουν την ίδια σταθερότητα με τους νεότερους και εφαρμόζουν τακτικότερα κάποια αντισυλληπτική μέθοδο, πράγμα που μπορεί να οφείλεται σε αυξημένη γνώση ή και συνήθεια.

Τα προφυλακτικά ως αντισυλληπτική μέθοδος, χρησιμοποιούνται κατά διαστήματα από τα 2/3 περίπου του δείγματος. Οι τακτικοί χρήστες είναι 27,4%. Το ποσοστό αυτό ανισοκατανέμεται στους άνδρες 33,8% και στις γυναίκες 19,5%. Μπορεί να παρατηρηθεί εδώ ότι ακόμα και σήμερα που η απειλή του ΣΕΑΑ υποχρεώνει τις γυναίκες να παίρνουν μέτρα που ξεπερνούν τον φόβο της αντισύλληψης, το προφυλακτικό παραμένει μια κυρίως ανδρική πρωτοβουλία. Στην κατανομή, μάλιστα, κατά ηλικίες παρατηρείται ότι οι νέοι άνδρες, είναι πολύ συστηματικότεροι χρήστες προφυλακτικών από τους μεγαλύτερους. Επίσης στην κατανομή κατά επαγγελματική ιδιότητα φαίνεται πως οι σπουδαστές και των δύο φύλων χρησιμοποιούν περισσότερο προφυλακτικά από τους μη-σπουδαστές. Η προτεινόμενη ερμηνεία στην περίπτωση αυτή είναι ότι οι σπουδαστές αποδίδουν μεγαλύτερη σημασία στις εκστρατείες υγείας που επισημαίνουν τους κινδύνους που οι ανεξέλεγκτες συνουσίες μπορούν να περικλείουν (2, 9, 18).

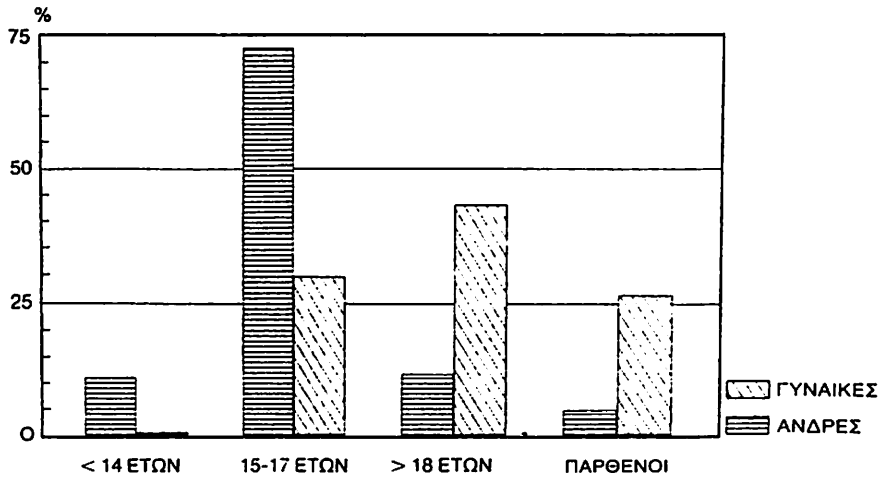
Γενικά αναφορικά με την αντισύλληψη σημειώνεται πως αν και οι σπουδαστές έχουν υψηλότερη αναλογία παρθένων (23%) ανάμεσά τους, απ' ότι οι μη-σπουδαστές (8%), είναι εντούτοις περισσότερο συστηματικοί χρήστες αντισυλληπτικών (75% έναντι 63,6%). Αν συγκριθεί το εύρημα αυτό με το γεγονός πως οι μη-σπουδαστές έχουν περισσότερες σταθερές σχέσεις από τους σπουδαστές (65% έναντι 50%) μπορεί ν' αποδοθεί η ερμηνεία πως οι μη σπουδαστές διακινδυνεύουν περισσότερο ακριβώς διότι βασίζονται στις σταθερότερες σχέσεις τους. Ενδεχομένως οι σπουδαστές αναβάλλουν την προοπτική του γάμου και

την δημιουργία οικογένειας σε αντίθεση με τους μη-σπουδα-  
στές.

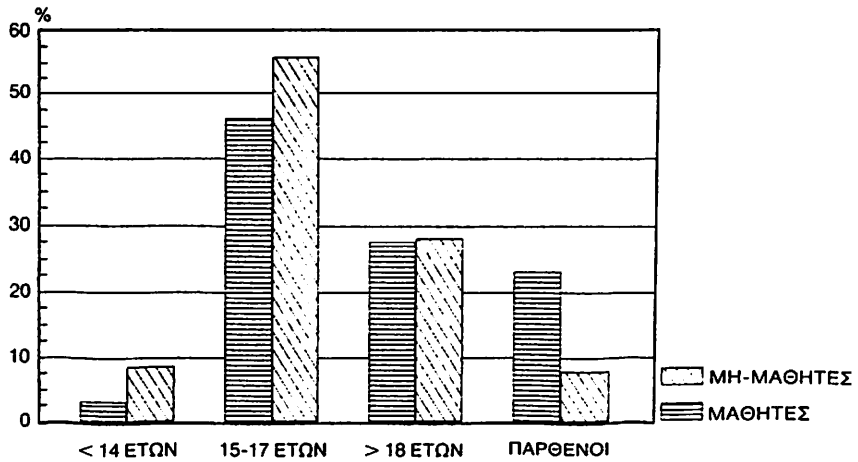
## Βιβλιογραφία

- Faulkenberry J., et al., *Coital behaviors, attitudes and knowledge of students who experience early coitus*, *Adolescence* 1987, 22:89-95.
- Jessor R., et al., *Time of intercourse: a perspective study*, *J. of personality and soc psychology*, 1983, 3:17-21.
- Zelnik M., Kantner J., «Sexual activity, contraception use and pregnancy among metropolitan area teenagers 1971-1979», *Family Planning perspectives* 1980, 12:230-237.
- Hofferth S., et al., «Premarital sexual activity among USA teenage women over the past three decades», *Family Planning Perspectives*, 1987, 19:46-53.
- Chilman C.S., *Adolescent sexuality in a changing american society*, N.Y. Wiley, 1979.
- Delamater J. and Corquodale P., *Premarital sexuality: attitudes, relationships, behavior*, Univ of Wisconsin Press, 1979.
- Χλιαουτάκης Ι., «Κοινωνιολογική προσέγγιση της Σεξουαλικής Διαπαιδαγωγικής. Ι. Η πληροφόρηση των εφήβων Αθηναίων σε θέματα Σεξουαλικής Διαπαιδαγωγικής», *Εφηβ. Γυν. Αναπ. Εμμην.*, 1990, 1:18-26.
- Chliaoutakis J., and Gousgounis N., *An analysis of sexual behavior and attitudes relative to young Athenians 15 to 19 years old concerning the creation on their sexual identity*, XIIIth World Congress of Sociology, Abstracts book, Madrid, 1990.
- Koyle P., et al., «Comparison of sexual behavior among adolescents having an early middle and late first intercourse experience», *Youth and Society*, 1989, 20:401-76.
- Bowser B., et al., «African-American youth and AIDS high risk behavior». *Youth and Society*, 1989, 20:401-76.
- Delcampo R., «Premarital sexual permissiveness and contraceptive knowledge», *The J. of sex research* 1976, v. 12, n. 3: 180-92.
- Hardy K.R., *An appetitional theory of sexual motivation*, *Psych Rev.* 1964, 71:1-19.
- Lemert K., *Social Pathology* N.Y., 1951.
- Fox G., «Sex role attitudes as predictors of contraceptive use», *Sex Roles*, 1989, 3: 265-83.
- Miller B., et al., «Sexual attitudes and behavior of high-school students in relation to background and contextual factors» *J. of sex research*, 1988, 24:194-200.
- Zabin L., et al., «Adolescent sexual attitudes and behavior. Are they consistent?» *Fam. Planning Perspectives* 1984, 16:46-53.
- Hansson R., et al., «Contraceptive knowledge: Antecedents and Implications», *The Family Coordinator*, 1979, 28:29-34.

Π.1: Ηλικία πρώτης σεξουαλικής επαφής κατά φύλο

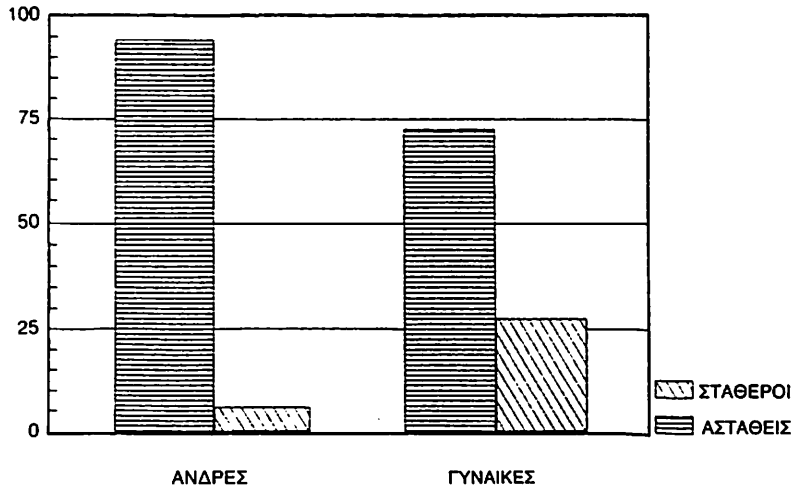


Π.2: Ηλικία πρώτης σεξουαλικής επαφής κατά επάγγελμα

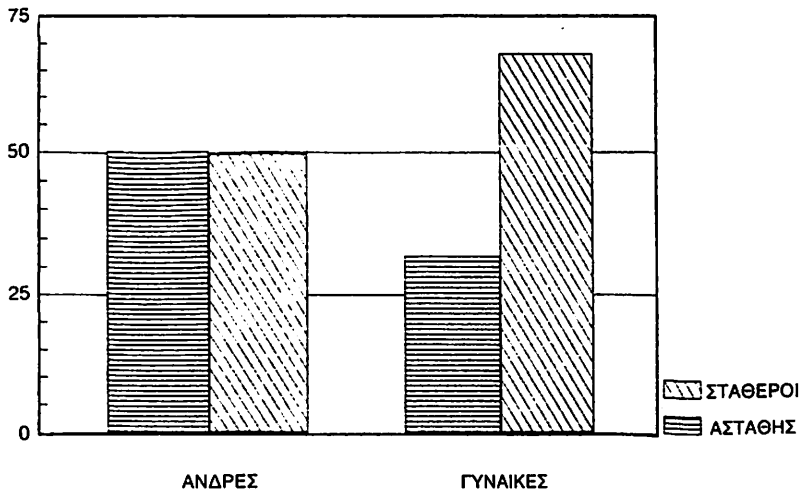




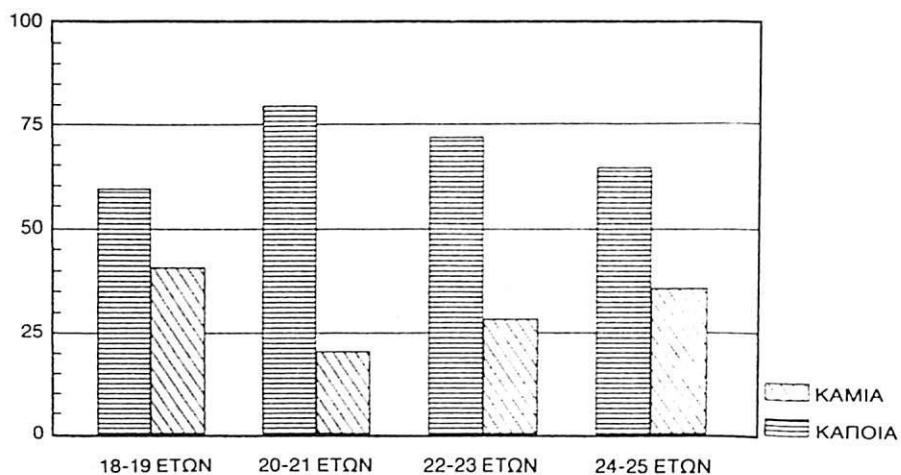
Π.3: Πρώτη σταθερή σχέση κατά φύλο



Π.4: Σημερινή σταθερή σχέση κατά φύλο



Π.5: Πρώτη αντισυλληπτική συμπεριφορά κατά ηλικία



Π.6: Αντισυλληπτική χρήση κατά την πρώτη συνουσία κατά επάγγελμα

