

Η Στασιμότητα της Ελληνικής Οικονομίας*

Ηλίας Κατσίκας**

Μιχάλης Χατζηπροκοπίου***

Ι. ΕΙΣΑΓΩΓΗ

Η μεταπολεμική φάση ανάπτυξης της ελληνικής οικονομίας εξακολουθεί να παραμένει μια σχετικά ανεξερεύνητη περιοχή παρά τις αξιόλογες μελέτες και δημοσιεύσεις, που εμφανίστηκαν τα τελευταία χρόνια. Ακόμα και στο περιγραφικό επίπεδο των ποσοτικών χαρακτηριστικών υπάρχουν διαφορετικές απόψεις, οι οποίες προφανώς αντανακλούν διαφορές στις θεωρητικές καταβολές των ερευνητών. Ένα τυπικό παράδειγμα θέματος γύρω από το οποίο επικρατεί σύγχυση αποτελεί η έννοια της κρίσης της ελληνικής οικονομίας για την οποία δεν είναι σαφώς ξεκαθαρισμένα ούτε ο ακριβής χρονικός της προσδιορισμός, πολύ δε περισσότερο οι βαθύτερες αιτίες που την προκάλεσαν.

Για τους περισσότερους Έλληνες οικονομολόγους η εμφάνιση της κρίσης εντοπίζεται στις αρχές της δεκαετίας του 1970 και συμπίπτει σχεδόν χρονικά με ό,τι έχει ονομασθεί διεθνώς «πετρελαϊκή κρίση». Ωστόσο, τόσο οι μαρξιστές όσο και οι ορθόδοξοι οικονομολόγοι αρνούνται να αποδώσουν τη γενεσιουργό

* Το άρθρο αυτό στηρίζεται σε έρευνα που χρηματοδοτήθηκε από την ΑΒΣΘ και σε μια πρώτη του μορφή παρουσιάστηκε στο Πρώτο Συνέδριο των Ελλήνων Οικονομολόγων. Οι συγγραφείς θεωρούν υποχρέωσή τους να ευχαριστήσουν τον καθηγητή κ. Β. Δρουκόπουλο για χρήσιμα σχόλια και παρατηρήσεις.

** Επιστημονικός συνεργάτης στο Πανεπιστήμιο Μακεδονίας.

*** Καθηγητής οικονομικών στο Πανεπιστήμιο Μακεδονίας.

της αιτία σε έναν εξωγενή παράγοντα όπως είναι η κρίση του πετρελαίου. Οι ερμηνείες που προτείνονται, παρά τις διαφορές των θεωρητικών προσεγγίσεων των ερευνητών, εστιάζονται σε εσωτερικές διαταραχές κρίσιμων δεικτών της καπιταλιστικής συσσώρευσης και από αυτή τη σκοπιά μπορούν να ενταχθούν στα κλασικά μαρξιστικά υποδείγματα ανάλυσης των κρίσεων. Τυπικά παραδείγματα έχουμε εδώ: α) τη θεωρία της συμπίεσης των κερδών (profit squeeze theory), που συνδέεται με την άνοδο του μεριδίου των μισθών και β) τη θεωρία της πτωτικής τάσης του ποσοστού του κέρδους (TRPF), που συνδέεται με την άνοδο της οργανικής σύνθεσης του κεφαλαίου.

Στο άρθρο αυτό θα προσπαθήσουμε να δείξουμε τρία πράγματα. Πρώτον, ότι, από μαρξιστικής σκοπιάς τουλάχιστον, είναι μάλλον αβάσιμο να μιλάμε για κρίση της ελληνικής οικονομίας για το διάστημα 1975-1980. Δεύτερον, ότι η κρίση της ελληνικής οικονομίας δύσκολα μπορεί να αποδοθεί στις υποθέσεις της συμπίεσης των κερδών ή της αυξανόμενης οργανικής σύνθεσης του κεφαλαίου. Και τρίτον ότι το πρόβλημα συσσώρευσης του ελληνικού καπιταλισμού αποτελεί ουσιαστικά πρόβλημα πραγματοποίησης.

Δύο παρατηρήσεις μεθοδολογικού χαρακτήρα, που υπογραμμίζουν την παρακάτω ανάλυση αξίζει να μνημονευτούν ρητά σ' αυτό το σημείο. Η πρώτη αφορά το αποκλειστικό σχεδόν ενδιαφέρον μας για το βιομηχανικό τομέα, με τις επιδόσεις του οποίου συνδέουμε την πορεία ολόκληρης της οικονομίας. Προφανώς δεν πρόκειται για τυχαία επιλογή με την έννοια του αντιπροσωπευτικού. Στο βαθμό που η συντριπτική πλειοψηφία των εννοιών και κατηγοριών που χρησιμοποιούμε προέρχονται από τη μαρξιστική προσέγγιση, η όποια αναλυτική χρησιμότητά τους δε μπορεί παρά να αναζητηθεί στον τομέα μέσα από τον οποίο ο καπιταλιστικός τρόπος παραγωγής επιβάλλει την κυριαρχία του στον υπόλοιπο κοινωνικό σχηματισμό.

Η δεύτερη παρατήρηση είναι γενικότερου ενδιαφέροντος και αφορά κάθε επιστημονική ανάλυση. Αναφερόμαστε εδώ στο ρόλο που οικονομολόγοι διαφορετικών προσεγγίσεων, επιφυλάσσουν στα εμπειρικά δεδομένα, όσον αφορά την αποδοχή ή την απόρριψη κάποιας θεωρίας. Κατά κανόνα οι ορθόδοξοι οικονομολόγοι ταυτίζουν τις «πραγματικές» λειτουργίες της οικονομίας με ό,τι προσλαμβάνουν εμπειρικά σαν ποσοτικό δεδομένο. Έτσι, ενώ είναι σε θέση να περιγράψουν τις σχέσεις που συνδέουν τα ποσοτικά δεδομένα μεταξύ τους, είναι αδύνατον να αποκαλύψουν τις γενεσιουργές τους αιτίες. Σ' αντίθεση προς αυτή τη με-

θοδολογία, φρονούμε ότι ο «πραγματικός» κόσμος δε συνιστά ένα ετοιμοπαράδοτο υλικό που μας προσφέρεται προς μελέτη και ότι ο μόνος τρόπος που μπορούμε να τον προσεγγίσουμε είναι μέσα από τη θεωρία. Κατ' επέκτασιν πιστεύουμε ότι τα ποσοτικά στοιχεία από μόνα τους δε μπορούν να επικυρώσουν ή να διαψεύσουν καμία οικονομική θεωρία, η οποία είναι και η μόνη που δίνει σ' αυτά κάποιο νόημα. Ο ρόλος των ποσοτικών δεδομένων εξαντλείται στην τεχνική υποστήριξη θεμελιωδών χαρακτηριστικών ευρύτερων αναλυτικών πλαισίων, των οποίων στόχος είναι η περιγραφή των οικονομικών φαινομένων στο σύνολό τους. Η επάρκεια ή ανεπάρκεια μιας θεωρίας πρέπει να κρίνεται σ' αυτό και μόνο το επίπεδο.

Απόρροια αυτής της μεθοδολογίας αποτελεί η υιοθέτηση της έννοιας «στρατηγική εκβιομηχάνισης» για την υποστήριξη της τρίτης θέσης που μνημονεύσαμε παραπάνω. Έτσι θα συνδέσουμε τους εντατικούς ρυθμούς συσσώρευσης που παρατηρούνται ως τα μέσα της δεκαετίας του '70 με τη στρατηγική της προώθησης των εξαγωγών (export oriented industrialization) και η οποία διαδέχτηκε τη στρατηγική της υποκατάστασης των εισαγωγών (import substitution strategy) στο δεύτερο μισό της δεκαετίας του 1960. Μ' αυτή την έννοια η σημερινή κρίση πραγματοποιήσης μπορεί να κατανοηθεί και ως κρίση της στρατηγικής εκβιομηχάνισης.

II. ΧΑΡΑΚΤΗΡΙΣΤΙΚΑ ΤΗΣ ΜΕΤΑΠΟΛΕΜΙΚΗΣ ΑΝΑΠΤΥΞΗΣ ΚΑΙ Η ΕΜΦΑΝΙΣΗ ΤΗΣ ΚΡΙΣΗΣ ΣΤΗΝ ΕΛΛΗΝΙΚΗ ΟΙΚΟΝΟΜΙΑ

Μια συνοπτική παρουσίαση των ποσοτικών μεγεθών της ελληνικής οικονομίας μεταπολεμικά θα έπρεπε να σταθεί στα παρακάτω χαρακτηριστικά:

Οι μέσοι ετήσιοι ρυθμοί ανάπτυξης του ΑΕΠ (Πίνακας 1) από το 1950 ως το 1980 διατηρούνται αρκετά υψηλοί και μόνο μετά το 1980 παρατηρείται στασιμότητα ή πολύ μικρή αύξηση. Το πρόβλημα έχουν οι δύο πενταετίες του '60 με 7.6% και 6.6% μέσους ετήσιους ρυθμούς ανάπτυξης αντίστοιχα. Στην πενταετία 1975-1980, που είναι κρίσιμη κατά τη γνώμη μας, ο μέσος ετήσιος ρυθμός ανάπτυξης επιβραδύνεται σε σχέση με την προηγούμενη περίοδο, αλλά παρ' όλα αυτά εξακολουθεί να είναι ικανοποιητικός.

ΠΙΝΑΚΑΣ 1

Μέσοι ετήσιοι ρυθμοί ανάπτυξης ΑΕΠ και προϊόντος μεταποίησης (σταθ. τιμές 1970)

	1950-1960	1960-1965	1965-1970	1970-1975	1975-1980
ΑΕΠ	5.6	7.6	6.6	5.6	4.2
Προϊόν Μεταποίησης	7.6	8.8	11.7	7.5	4.6

Πηγή: Εθνικοί Λογαριασμοί της Ελλάδας.

Η μεγέθυνση του ΑΕΠ προέρχεται από όλους τους τομείς της οικονομίας, αλλά μετά το 1960 φαίνεται ότι η επίδραση της μεταποίησης είναι καθοριστική. Σύμφωνα με τον Πίνακα 1 το προϊόν της μεταποίησης ανέρχεται με μέσους ετήσιους ρυθμούς υψηλότερους του ΑΕΠ, βελτιώνοντας μ' αυτό τον τρόπο τη σχετική του συμμετοχή από 11.7% του ΑΕΠ το 1950 σε 21.3% το 1980.

Σύμφωνα με τα στοιχεία των Εθνικών Λογαριασμών, οι επενδύσεις στη μεταποίηση εμφανίζουν μετά το δεύτερο μισό της δεκαετίας του πενήντα μια ανοδική πορεία ως και το 1974 και στη συνέχεια παραμένουν στάσιμες ή και υποχωρούν ελαφρά ως το 1980. Αξιοσημείωτο είναι το γεγονός, ότι το ύψος του ακαθάριστου πάγιου κεφαλαίου στη μεταποίηση (ΑΠΚΜ) παρουσιάζει έντονα χαρακτηριστικά οικονομικού κύκλου (trade-cycle) εφτάχρονης περίπου διάρκειας. Το γεγονός αυτό, που δεν του αποδόθηκε ιδιαίτερη σημασία ως τώρα, πιστεύουμε ότι είναι σημαντικό ειδικά όσον αφορά τον ακριβή προσδιορισμό της εμφάνισης της κρίσης και κατ' επέκταση την αναζήτηση των αιτιών της. Η υποχώρηση των επενδύσεων στη μεταποίηση στη διετία 75-76 δε σχετίζεται αναγκαστικά με την εκδήλωση της πετρελαϊκής κρίσης και οφείλεται μάλλον στην καθοδική φάση του οικονομικού κύκλου. Κατά συνέπεια είναι ανακριβές να συνδέουμε την εκδήλωση της οικονομικής κρίσης στην Ελλάδα με την πετρελαϊκή κρίση και να μιλάμε για στασιμότητα συσσώρευσης από το 1974 και μετά. Αντίθετα, το καθοριστικό ερώτημα είναι γιατί οι επενδύσεις στη μεταποίηση μετά την ολοκλήρωση της καθοδικής φάσης το 75-76 δεν επαναλαμβάνουν την ανοδική τους πορεία, σύμφωνα με το προηγούμενο πρότυπο. Όπως θα προσπαθή-

σουμε να δείξουμε παρακάτω, η στασιμότητα του ρυθμού συσσωρεύσεως μετά το 1975 πρέπει να ιδωθεί μέσα στα πλαίσια της κρίσης του συστήματος της προώθησης των εξαγωγών.

Οι εξαγωγές, ως στοιχείο ζήτησης της οικονομίας, αποκτούν σημασία μετά το 1970. Το 1965 ανέρχονταν σε 5,5% του ΑΕΠ, το 1970 σε 6,4%, το 1975 σε 11% και το 1980 σε 13%. Πιο σημαντική ωστόσο είναι η μεταβολή που παρατηρείται στη σύνθεση των εξαγωγών. Τα βιομηχανικά και βιοτεχνικά προϊόντα παίρνουν το προβάδισμα από τον πρωτογενή τομέα στις αρχές του 1970 και στη συνέχεια μέχρι το 1980 κυμαίνονται πάνω από το 60% του συνόλου των εξαγωγών. Το γεγονός αυτό, όπως θα δούμε στη συνέχεια, επηρέασε σημαντικά τις μετέπειτα επιδόσεις της βιομηχανίας και μαζί της ολόκληρης της οικονομίας. Θα πρέπει ίσως να επισημάνουμε εδώ ότι, η απώλεια του προβαδίσματος των προϊόντων που σχετίζονται με την πρωτογενή παραγωγή σε καμιά περίπτωση δε θα πρέπει να οδηγήσει σε συμπεράσματα ότι οι εξαγωγές αυτού του είδους χάνουν την ιδιαίτερη σημασία τους στην οικονομία. Αντίθετα, και η ελληνική περίπτωση αποδειχνει ότι η συσσωρεύση κεφαλαίου στις χώρες του Τρίτου Κόσμου στηρίζεται καθοριστικά στον πρωτογενή τομέα ή σε κάποιο προϊόν (π.χ. πετρέλαιο) για την εξασφάλιση ξένου συναλλάγματος και μετά το αρχικό στάδιο εκβιομηχάνισης. Το 1980 ο γεωργικός τομέας προσφέρει ακόμα το 25% περίπου του συνόλου των εξαγωγών.

Η απασχόληση, τέλος, στη μεταποίηση, αν και με διαφορετικούς ρυθμούς κατά περιόδους, ανέρχεται διαρκώς καθ' όλη τη μεταπολεμική φάση ανάπτυξης μέχρι το 1980. Ειδικά για την περίοδο 1975-1980, σύμφωνα με τα στοιχεία που προκύπτουν από τις ετήσιες έρευνες βιομηχανίας, η μισθωτή απασχόληση στη μεγάλη βιομηχανία αυξάνεται με ένα ετήσιο ρυθμό 2% έναντι ετήσιας αύξησης 4% της δεκαετίας 1965-1975. Σύμφωνα με τα στοιχεία των βιομηχανικών απογραφών που διενεργούνται συνήθως ανά πενταετία, η απασχόληση μεταξύ 1973-1978 αυξάνεται κατά 58.332 άτομα, πράγμα που αντιστοιχεί σε ετήσια μεταβολή 3%. Τέλος, από τις έρευνες εργατικού δυναμικού προκύπτει ετήσια αύξηση της απασχόλησης 3% για την πενταετία 1975-1980. Πέρα από τις διαφορές των εκτιμήσεων που προκύπτουν από τις παραπάνω πηγές, είναι αναμφισβήτητο ότι η βιομηχανική απασχόληση εξακολουθεί να ανέρχεται στην εν λόγω περίοδο με ρυθμούς όχι σημαντικά κατώτερους της προηγούμενης περιόδου.

Από τη συνοπτική αυτή παρουσίαση των χαρακτηριστικών της μεταπολεμικής ανάπτυξης της ελληνικής οικονομίας προκύπτει

ότι είναι μάλλον παρακινδυνευμένο να μιλάμε για οικονομική κρίση κατά την περίοδο 1975-1980. Σύμφωνα με τη μαρξιστική θεωρία τα κλασικά χαρακτηριστικά μιας καπιταλιστικής οικονομίας σε κρίση είναι η ταυτόχρονη στασιμότητα ή και η υποχώρηση του παραγομένου προϊόντος και της απασχόλησης. Από τα παραπάνω στοιχεία αποκλείεται κάτι τέτοιο. Αντίθετα για οικονομική κρίση μπορούμε να μιλάμε για την περίοδο μετά το 1980, οπότε παρατηρούνται τα κλασικά συμπτώματα της κρίσης που αναφέρθηκαν παραπάνω. Για την περίοδο 1980-1985 οι ετήσιοι ρυθμοί μεταβολής του ΑΕΠ, του προϊόντος της μεταποίησης και της απασχόλησης απεικονίζονται στον ακόλουθο πίνακα.

ΠΙΝΑΚΑΣ 2

ΑΕΠ, προϊόν και απασχόληση μεταποίησης
Ρυθμοί μεταβολής %

	ΑΕΠ	Προϊόν μεταποίησης	Απασχόληση
1975-1980	4.2	4.6	3.0
1981	0.1	-0.3	16.5
1982	0.5	-0.2	-1.2
1983	0.4	-1.7	0.0
1984	2.9	1.2	-0.6
1985	3.2	3.6	1.4

Πηγή: α) Εθνικοί Λογαριασμοί της Ελλάδας

β) ΕΣΣΥΕ, 'Έρευνα Εργατικού Δυναμικού'- Έρευνα Απασχολήσεως.

Είναι προφανές ότι οι επιδόσεις της ελληνικής οικονομίας στη δεκαετία του '80 διαφέρουν ποιοτικά από κείνες της προηγούμενης περιόδου. Μια διαφορά συγχρονισμού στην πτώση της απασχόλησης με τα άλλα μεγέθη κατά το έτος 1981 πρέπει να αποδοθεί στο γεγονός ότι το έτος αυτό υπήρξε προεκλογικό.

Ωστόσο το άλμα της απασχόλησης είναι τέτοιο, που δεν αποκλείεται να εμπεριέχει και στατιστικό λάθος.

III. ΤΟ ΠΟΣΟΣΤΟ ΤΟΥ ΚΕΡΔΟΥΣ ΚΑΙ ΟΙ ΚΑΠΙΤΑΛΙΣΤΙΚΕΣ ΚΡΙΣΕΙΣ

Το σημείο αφετηρίας για οποιαδήποτε προσπάθεια μαρξιστικής ανάλυσης της κρίσης είναι το εξισωμένο διακλαδικά μέσο ποσοστό κέρδους (r), που σε αξιακούς όρους ορίζεται ως:

$$r = \frac{Y}{\Sigma + M} \quad (1)$$

όπου ο αριθμητής παριστάνει τη μάζα της υπεραξίας (Y) και ο παρονομαστής το σύνολο του απασχολούμενου κεφαλαίου, δηλαδή το άθροισμα του σταθερού (Σ) και του μεταβλητού (M) κεφαλαίου. Εφόσον η παραγωγή στην καπιταλιστικά οργανωμένη οικονομία γίνεται με σκοπό το κέρδος, είναι φυσικό η συμπεριφορά αυτού του μεγέθους να καθορίζει την κατεύθυνση αλλά και τους ρυθμούς μεταβολής του παραγόμενου προϊόντος, του επιπέδου της απασχόλησης και της συσσώρευσης του κεφαλαίου. Το ποσοστό του κέρδους όμως είναι κάτι περισσότερο από ένα απλό οικονομικό μέγεθος. Αντικατοπτρίζει τη συνδυασμένη έκφραση στο οικονομικό επίπεδο ενδοταξικών ανταγωνισμών και ταξικών συγκρούσεων στη σφαίρα της παραγωγής και της διανομής, αλλά και τις συνθήκες κάτω από τις οποίες πραγματοποιείται η αξία. Διαιρώντας αριθμητή και παρονομαστή της (1) με το μεταβλητό κεφάλαιο έχουμε:

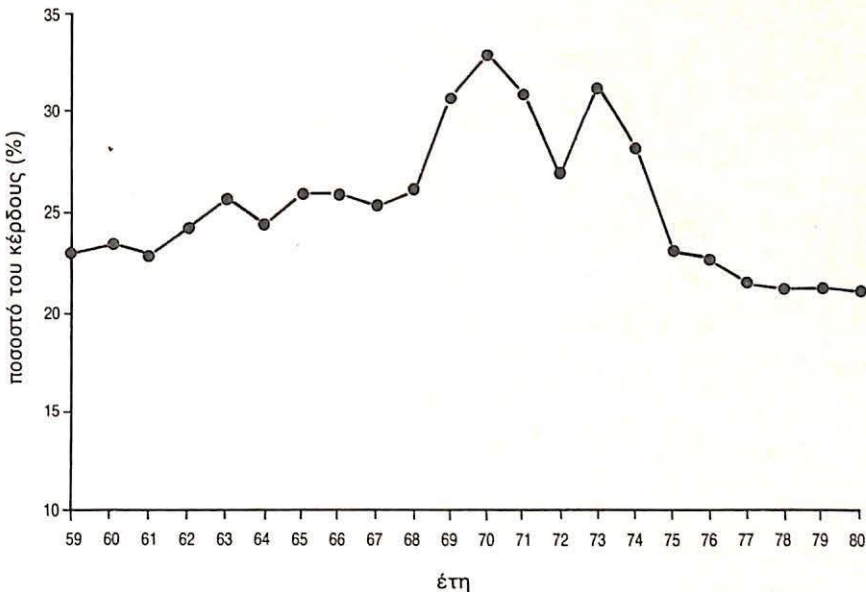
$$r = \frac{s'}{g + 1} \quad (2)$$

όπου $s' = Y/M$ το ποσοστό της υπεραξίας και $g = \Sigma/M$ η οργανική σύνθεση του κεφαλαίου. Μεταβολές του ποσοστού της υπεραξίας επηρεάζουν το ποσοστό του κέρδους προς την ίδια κατεύθυνση ενώ μεταβολές της οργανικής σύνθεσης το επηρεάζουν προς την αντίθετη κατεύθυνση. Το ποσοστό της υπεραξίας μειώνεται όταν η ταξική πάλη ισχυροποιεί τη θέση της εργασίας σε τέτοιο βαθμό ώστε να προκαλέσει συστηματική τάση ανόδου του μεριδίου των μισθών. Η οργανική σύνθεση του κεφαλαίου αυξάνεται όταν ο ανταγωνισμός ανάμεσα στους καπιταλιστές

οδηγεί σε υποκατάσταση εργασίας με κεφάλαιο. Σχηματικά θα μπορούσαμε να πούμε ότι η κρίση χαρακτηρίζεται ως κρίση συμπίεσης των κερδών ή υπερεπένδυσης, ανάλογα αν ως γενεσιουργός αιτία θεωρούνται οι διαταξικοί ή ενδοταξικοί ανταγωνισμοί.

Το Διάγραμμα (1) δίνει την εικόνα που παρουσιάζει το ποσοστό του κέρδους το οποίο πραγματοποιείται στον τομέα της μείζονος βιομηχανίας της ελληνικής οικονομίας.

Διάγραμμα 1
Ποσοστό του κέρδους στη μεταποίηση



Από την αρχή της εξεταζόμενης περιόδου ως το 1967 το κύριο χαρακτηριστικό είναι οι συνεχείς και όχι έντονες διακυμάνσεις από χρόνο σε χρόνο και η σαφής ανοδική τάση. Το χρονικό διάστημα, που ακολουθεί μεταξύ 1967 και 1973, χαρακτηρίζεται από έντονες αυξήσεις του ποσοστού του κέρδους ιδιαίτερα ως το 1970 και με εξαίρεση τη διετία 1971 και 1972. Το 1974 και 1975 το ποσοστό του κέρδους πέφτει απότομα. Η πτώση συνεχίζεται και αργότερα αλλά με ρυθμούς οι οποίοι γίνονται ολοένα μικρότεροι όσο πλησιάζουμε προς το 1980. Θα έπρεπε να σημειώσουμε ότι για την εξεταζόμενη περίοδο η μέγιστη τιμή του ποσοστού του κέρδους σημειώνεται το 1970, η ελάχιστη το 1980 και

ακόμη ότι από το 1976 και μετά κινείται σε επίπεδα χαμηλότερα από κείνα του 1959. Το γεγονός πάντως, που πρέπει να επισημανθεί, είναι ότι τα προβλήματα αναφορικά με το ποσοστό του κέρδους αρχίζουν το 1971 ή το 1974, ανάλογα αν θεωρήσουμε ως εξαίρεση το έτος 1973 ή τη διετία 1971-1972.

Η παραπάνω σύντομη εικόνα επιβάλλει να παραδεχθούμε ότι, από τις αρχές της δεκαετίας του '70 το ποσοστό του κέρδους στην ελληνική βιομηχανία μειώνεται σταθερά. Ωστόσο η οικονομική κρίση δε διαδέχεται την πτωτική κίνηση των κερδών με τρόπο αντανάκλαστικό. Η πορεία της οικονομίας στη δεκαετία του '70 αποτελεί μάλλον επιβεβαίωση της θέσης ότι η πτώση του ποσοστού του κέρδους μπορεί να οδηγήσει σε χαλάρωση των ρυθμών συσσώρευσης, χωρίς να έχει σαν αναγκαστικό επακόλουθο την εκδήλωση της κρίσης¹. Παρακάτω ελπίζουμε να δώσουμε μια ικανοποιητική εξήγηση για τους λόγους που μετέτρεψαν τη μέτρια ανάπτυξη σε κρίση. Για την ώρα στρέφουμε την προσοχή μας σε μια σύντομη παρουσίαση των εναλλακτικών υποθέσεων που προτάθηκαν για την ερμηνεία της «κρίσης» στη δεκαετία του '70.

1. Η υπόθεση της συμπίεσης των κερδών

Όπως έχει αναφερθεί η υπόθεση αυτή στηρίζεται στην παραδοχή ότι η εργασία με την ανερχόμενη δύναμή της μέσα από την ταξική πάλη στη σφαίρα της διανομής είναι ικανή να επιβάλει στο κεφάλαιο τους δικούς της όρους. Είναι δηλαδή σε θέση να αποσπάσει ένα μεγαλύτερο μερίδιο από την αξία του συνολικά παραγόμενου προϊόντος συμπιέζοντας το μερίδιο των κερδών. Οι προϋποθέσεις, που στηρίζουν μια τέτοια εξέλιξη, απορρέουν κατά κανόνα από καταστάσεις έντονης συσσώρευσης και περιορισμού της ανεργίας, γεγονός που με τη σειρά του δημιουργεί συνθήκες έντασης στην αγορά εργασίας. Στην αμιγή της μορφή η υπόθεση της συμπίεσης των κερδών δεν εξετάζει τις επιπτώσεις, που έχει η εξάντληση του εφεδρικού βιομηχανικού στρατού, πάνω στη σφαίρα της παραγωγής (πτώση της παραγωγικότητας της εργασίας) αλλά περιορίζεται μόνο στη διαδικασία της διανομής του προϊόντος. Αυτή είναι η θεώρηση που της δίνουμε σε σχέση με την ελληνική εμπειρία. Μετά από μια σύντομη παρουσίαση των ποσοτικών δεδομένων, θα προχωρήσουμε σε επισήμανση ορισμένων ερμηνευτικών της δυσκολιών.

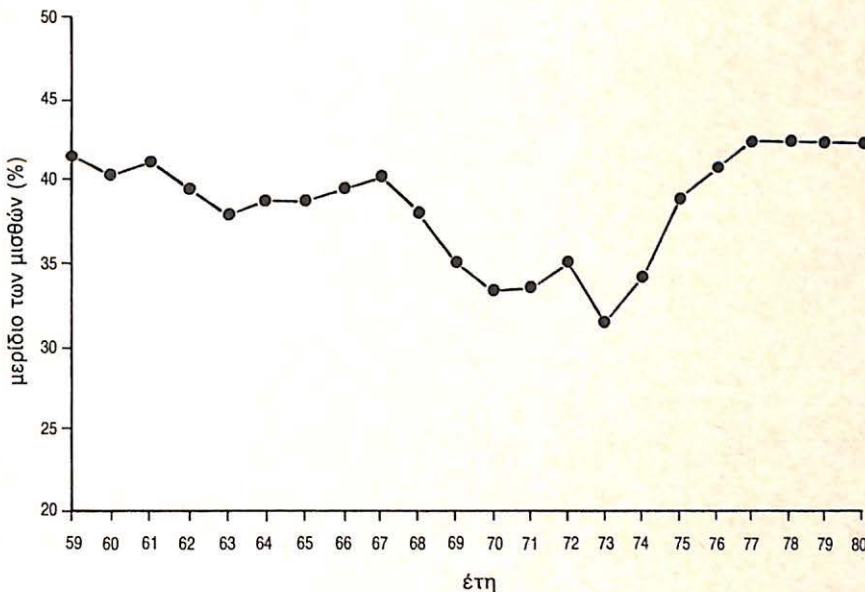
Ο αριθμητής του ποσοστού της υπεραξίας είναι η μάζα του

κέρδους, την οποία θεωρούμε ως τη διαφορά ανάμεσα στο συνολικό προϊόν (συνολική προστιθέμενη αξία) και το μεταβλητό κεφάλαιο (συνολική δαπάνη για μισθούς) και άρα:

$$s' = \frac{Y}{M} = \frac{(P_Q Q - P_L L)}{P_L L} = \frac{1}{S_L} - 1 = \frac{\pi_L}{W} - 1 \quad (3)$$

όπου P_L ο μέσος ονομαστικός μισθός ανά απασχολούμενο, L οι μονάδες εργασίας που απασχολήθηκαν στη διάρκεια της παραγωγικής περιόδου, Q το πραγματικό προϊόν (προστιθέμενη αξία σε σταθερές τιμές), P_Q η τιμή του προϊόντος (ο αποπληθωριστής της προστιθέμενης αξίας), S_L το μερίδιο της εργασίας στο συνολικό εισόδημα, W η σχετική τιμή εργασίας-προϊόντος (πραγματικός μισθός) και π_L η παραγωγικότητα της εργασίας.

Διάγραμμα 2
Μερίδιο των μισθών στη μεταποίηση



Είναι φανερό ότι το ποσοστό της υπεραξίας συνδέεται αντίστροφα με το μερίδιο της εργασίας, το οποίο με τη σειρά του κυμαίνεται ανάλογα με τον πραγματικό μισθό και αντιστρόφως ανάλογα με την παραγωγικότητα της εργασίας. Όπως φαίνεται

από το Διάγραμμα 2 το μερίδιο των μισθών στην ελληνική μεταποίηση παρουσιάζει μικρές διακυμάνσεις μεταξύ 1959 και 1961 και αφού φτάσει ένα κατώτατο σημείο το 1963 ανέρχεται ως το 1967. Το επόμενο χρονικό διάστημα μειώνεται αισθητά και σταθερά ως το 1973 (με εξαίρεση το διάστημα 1971 και 1972) και από εκεί και πέρα ακολουθεί ανοδική πορεία για να σταθεροποιηθεί μεταξύ 1977 και 1980 στα επίπεδα της περιόδου 1959-1962.

Οι μεταβολές των εισοδηματικών μεριδίων κατά το διάστημα 1973-1977 είναι πραγματικά εντυπωσιακές και για το λόγο αυτό τους έχει αποδοθεί ιδιαίτερη σημασία, σαν πρωταρχική πηγή της κρίσης². Ας δούμε όμως λίγο πιο προσεκτικά τα πράγματα αναλύοντας το μερίδιο των μισθών στα συστατικά του μέρη, πραγματικό μισθό και παραγωγικότητα της εργασίας, με τη βοήθεια του Πίνακα 3.

ΠΙΝΑΚΑΣ 3
Μέσοι ετήσιοι ρυθμοί μεταβολής

	P_L/Q	P_Q	P/P_Q	Q/L	P_L
1959-63	-1.6	-0.6	5.5	8.1	6.1
1963-67	4.0	2.5	9.8	9.7	12.5
1967-73	0.7	4.9	4.6	8.9	9.7
1973-77	22.7	13.8	8.0	0.2	23.0
1977-80	16.6	16.8	4.1	4.2	21.6

Σημείωση: Οι υπολογισμοί έγιναν με βάση τα στοιχεία των πηγών που αναφέρονται στο παράρτημα.

Η εντυπωσιακή άνοδος του μεριδίου των μισθών μεταξύ 1973 και 1977 οφείλεται κατά ένα μέρος στους υψηλούς μέσους ετήσιους ρυθμούς αύξησης του πραγματικού μισθού (8%), που είναι δυνατό να αποδοθούν στη βελτίωση της διαπραγματευτικής θέσης των εργαζομένων. Το ίδιο διάστημα η απασχόληση στη μεταποίηση εξακολουθεί να αυξάνεται με γρήγορους ρυθμούς, 4.8% κατά μέσο όρο το χρόνο έναντι 5% της περιόδου 1967-1973, γε-

γονός που διατηρεί σε χαμηλά επίπεδα το μέγεθος του εφεδρικού βιομηχανικού στρατού. Παράλληλα η πολιτική μεταβολή του 1974 δημιουργεί τις συνθήκες για την απελευθέρωση της συνδικαλιστικής δραστηριότητας³. Η μεταβάση επίσης από τη δικτατορία στον κοινοβουλευτισμό ενισχύει τη δυνατότητα επίδρασης των εργαζομένων στην κυβερνητική εισοδηματική πολιτική. Το μεταπολιτευτικό κράτος της πρώτης περιόδου είναι σχετικά πιο ανεκτικό στις διεκδικήσεις των εργαζομένων στην προσπάθειά του να εδραιωθεί πολιτικά. Η διαδικασία αυτή της εδραίωσης ολοκληρώνεται ως το 1976 και επομένως από το 1977 και πέρα το κράτος είναι σε θέση να προβάλλει μεγαλύτερες αντιστάσεις.

Την ίδια περίοδο (1977-80) ο μέσος ετήσιος ρυθμός αύξησης της απασχόλησης στη μεταποίηση μειώνεται σε 0.9%, που πιθανό να σηματοδοτεί σταδιακή αύξηση του ποσοστού ανεργίας. Οι δύο αυτοί λόγοι φαίνεται να δικαιολογούν τη μείωση του μέσου ετήσιου ρυθμού αύξησης του πραγματικού μισθού στο 4.1% για την περίοδο 1977-1980, ποσοστό που είναι χαμηλότερο και από κείνο της περιόδου της εφτάχρονης δικτατορίας.

Το τι συμβαίνει όμως στον πραγματικό μισθό είναι η μια μόνο πλευρά του νομίσματος ενώ η άλλη είναι η πλευρά του μέσου ετήσιου ρυθμού αύξησης της παραγωγικότητας της εργασίας, ο οποίος σημειώνει σημαντική πτώση μεταξύ 1973 και 1977 (0.2%). Μπορούμε να πούμε ότι η πτώση αυτή είναι αποτέλεσμα ταξικών συγκρούσεων στη σφαίρα της παραγωγής; Καταφατική απάντηση σ' ένα τέτοιο ερώτημα θα ήταν δυνατή μόνο σε όρους αντίστασης των εργαζομένων στην προσπάθεια των καπιταλιστών να εκσυγχρονίσουν τις μεθόδους παραγωγής. Η βελτίωση δηλαδή της διαπραγματευτικής θέσης των εργαζομένων τους καθιστά ικανούς να αντισταθούν αποτελεσματικά στην επιχειρούμενη από τη μεριά των καπιταλιστών εντατικοποίηση της εργασίας, που σημαίνει ότι η ταξική πάλη δεν περιορίζεται μόνο στη σφαίρα της διανομής αλλά αγκαλιάζει και τη σφαίρα της παραγωγής. Στοιχεία όμως που να υποστηρίζουν αυτή τη θέση δεν υπάρχουν για την ελληνική περίπτωση. Αντίθετα η άνοδος του μέσου ετήσιου ρυθμού αύξησης της παραγωγικότητας της εργασίας (4.2%) κατά την επόμενη περίοδο 1977-1980, η οποία συμπίπτει με την ισχυροποίηση του οργανωμένου συνδικαλιστικού κινήματος και την επέκταση της απεργιακής δραστηριότητας⁴ υποδεικνύει ότι μάλλον οι μεταβολές της παραγωγικότητας δε συνδέονται άμεσα με το επίπεδο των ταξικών αγώνων κατά τη συγκεκριμένη περίοδο. Είναι πιθανά λογικότερο να υποθέσουμε ότι η προσωρινή μείωση της παραγωγικότητας οφείλεται σε μεταβολές, που συμβαίνουν

κατά την περίοδο εκείνη στην παραγωγική διάρθρωση της ελληνικής μεταποίησης, μεταβολές που σχετίζονται με μετατόπιση της έμφασης από κλάδους έντασης κεφαλαίου σε κλάδους έντασης εργασίας⁵, χωρίς να παραγνωρίζονται οι επιπτώσεις δύο συγκυριακών παραγόντων όπως ήταν το πρώτο πετρελαϊκό shock καθώς και οι έκτακτες συνθήκες, που δημιούργησε η μεταπολίτευση. Η υπόθεση της παραγωγικής αναδιάρθρωσης υποστηρίζεται και από τη μείωση του μέσου ετήσιου ρυθμού αύξησης του λόγου κεφαλαίου-εργασίας (2.2%, Πίνακας 4 παρακάτω).

Κάνοντας μια συνολική αξιολόγηση της θεωρίας των εισοδηματικών μεριδίων θα πρέπει να επισημάνουμε τα ακόλουθα:

1. Υπάρχει σαφής βελτίωση του μεριδίου της εργασίας μεταξύ 1973 και 1980 με αντίστοιχη υποχώρηση του ποσοστού του κέρδους. Παραμένει ωστόσο εξίσου σημαντικό το γεγονός ότι η περίοδος δεν είναι ομοιογενής. Ενώ μέχρι το 1977 το μερίδιο της εργασίας είναι ανερχόμενο, στη συνέχεια σταθεροποιείται ή και υποχωρεί ελαφρά. Το γεγονός αυτό μας επιτρέπει να υποστηρίξουμε ότι οι υψηλοί μισθοί δεν προκάλεσαν την κρίση της δεκαετίας του 1980 όπως δεν την προκάλεσαν ως το 1980. Η άνοδος του εισοδηματικού μεριδίου της εργασίας στο διάστημα 1973-77 μπορεί να συνδέεται με τη χαλάρωση των ρυθμών συσσώρευσης της περιόδου, αλλά η συνολική εικόνα της οικονομίας απέχει από την εικόνα οικονομίας που βρίσκεται σε κρίση.
2. Όπως μπορεί εύκολα να διαπιστωθεί από τον Πίνακα 3, η άνοδος του μεριδίου της εργασίας οφείλεται στις άνοδες αυξήσεις μεταξύ κόστους εργασίας ανά μονάδα προϊόντος από τη μια μεριά και τιμών του προϊόντος από την άλλη, οι οποίες για το διάστημα 1973-77 ήταν 22.7% και 13.8% αντίστοιχα. Ακόμα και αν παραγνωρίσουμε τις αυξητικές επιδράσεις που είχε η αναδιάρθρωση της παραγωγής στο μέσο κόστος εργασίας ανά μονάδα προϊόντος, το καθοριστικό ερώτημα που γεννιέται είναι γιατί οι επιχειρηματίες αδυνατούσαν να μεταφέρουν τις αυξήσεις του εργατικού κόστους στις τιμές του προϊόντος και να συγκρατήσουν έτσι την αύξηση του πραγματικού μισθού μέχρι τα επίπεδα της παραγωγικότητας. Η απάντηση που δίνουν οι υποστηρικτές της θεωρίας των εισοδηματικών μεριδίων είναι διαζευκτική. «Είτε λόγω συνθηκών διεθνούς ανταγωνισμού, είτε λόγω ελέγχου των τιμών»⁶. Τα εμπειρικά όμως δεδομένα απορρίπτουν τη δεύτερη εκδοχή. Στο διάστημα 1978-1980 που επεβλήθησαν αυστηροί έλεγχοι των τιμών⁷ το μερίδιο της εργασίας μειώνεται από 41.6% το 1977 σε 41.4%

το 1980. Το γεγονός αυτό υποδεικνύει ότι οι έλεγχοι των τιμών ήταν τέτοιοι, που δε λειτούργησαν περιοριστικά στη διαμόρφωση των τιμών του προϊόντος και κατ' επέκταση των εισοδηματικών μεριδίων⁸. Κατά συνέπεια, οι διεθνείς ανταγωνιστικές συνθήκες παραμένουν ως η μόνη δυνατή εξήγηση για την υστέρηση των τιμών έναντι του ανερχόμενου εργατικού κόστους ανά μονάδα προϊόντος.

3. Στο βαθμό όμως που το θέμα μεταφέρεται σε όρους διεθνούς ανταγωνιστικότητας η θεωρία των εισοδηματικών μεριδίων αυτοαναιρείται. Σ' αυτές τις περιπτώσεις το κρίσιμο μέγεθος δεν αφορά τη σχετική κίνηση πραγματικών μισθών και παραγωγικότητας στο εσωτερικό της κάθε χώρας, αλλά το ανά μονάδα προϊόντος εργατικό κόστος μεταξύ ανταγωνιστριών χωρών. (Σ' αυτό το σημείο θα επανέλθουμε).
4. Η φυσιολογική αντίδραση μίας οικονομίας, η οποία αντιμετωπίζει υψηλούς μισθούς σε βαθμό που να απειλούνται τα κέρδη, είναι η άνοδος της παραγωγικότητας του κεφαλαίου, έτσι ώστε να συγκρατηθεί η πτωτική πορεία της συνολικής απόδοσης του κεφαλαίου. Όπως σωστά επισημαίνει ο Παυλόπουλος, η συνολική αποδοτικότητα του κεφαλαίου είναι συνάρτηση όχι μόνο του μεριδίου των κερδών αλλά και της παραγωγικότητας του κεφαλαίου⁹. Οι ρυθμοί μεταβολής όμως της παραγωγικότητας του κεφαλαίου είναι αρνητικοί (Πίνακας 4) όχι μόνο στο διάστημα 1973-77 αλλά και στη συνέχεια 1977-1980. Αυτό δε μπορεί παρά να αποδοθεί στο φθίνοντα βαθμό χρησιμοποίησης του παγίου κεφαλαίου¹⁰ στο εν λόγω διάστημα, γεγονός που με τη σειρά του υποδεικνύει ότι πρόκειται για πρόβλημα στενότητας μάλλον παρά ευρύτητας (λόγω υψηλών μισθών) της αγοράς.
5. Τέλος είναι εξαιρετικά δύσκολο να δικαιολογηθεί θεωρητικά η συνεχιζόμενη αναδιάρθρωση του παραγωγικού κεφαλαίου υπέρ κλάδων έντασης εργασίας, ενόσω υποστηρίζεται ότι το κύριο πρόβλημα της συσσώρευσης πηγάζει από τους ανερχόμενους μισθούς.

2. Η υπόθεση της ανερχόμενης οργανικής σύνθεσης του κεφαλαίου

Η υπόθεση της ανερχόμενης οργανικής σύνθεσης του κεφαλαίου ως αιτία της καπιταλιστικής κρίσης στηρίζεται στην παραδοχή ότι η άνοδος του g είναι το φυσιολογικό αποτέλεσμα της

ανταγωνιστικής φύσης της καπιταλιστικής συσσώρευσης. Η επιδίωξη οικονομικών κλίμακας από τους καπιταλιστές, ως μέσου συρρίκνωσης της αξίας των εμπορευμάτων, συνεπάγεται την αύξηση του σταθερού κεφαλαίου (σε τεχνικούς όρους) ανά μονάδα εργασίας, γεγονός που οδηγεί σε άνοδο του g^{11} .

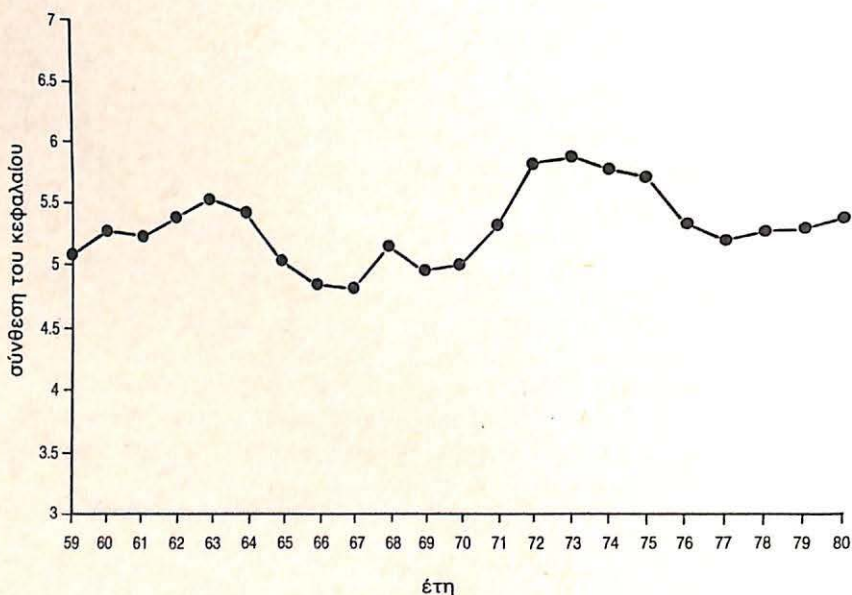
Η οργανική σύνθεση του κεφαλαίου ορίζεται¹² ως:

$$g = \frac{\Sigma}{M} = \frac{P_K K}{P_L L} \quad (4)$$

όπου P_K η τιμή (αποπληθωριστής) του κεφαλαίου και K η ποσότητα (σταθερές τιμές του 1970) του κεφαλαίου. Η σύνθεση του κεφαλαίου εξαρτάται από το λόγο των σχετικών τιμών κεφαλαίου και εργασίας και από την τεχνική σύνθεση του κεφαλαίου, δηλαδή από το λόγο κεφαλαίου και εργασίας.

Στο Διάγραμμα 3 εμφανίζεται η διαχρονική εξέλιξη της σύνθεσης του κεφαλαίου, η οποία εκφράζεται ως λόγος του καθαρού παγίου κεφαλαίου (ΚΠΚ) προς τους μισθούς.

Διάγραμμα 3
Σύνθεση του κεφαλαίου στη μεταποίηση



Οι περίοδοι 1959-1963, 1967-1973 με εξαίρεση τα έτη 1961, 1968 και το έτος 1980 χαρακτηρίζονται από ανοδική ενώ αντίθετα οι περίοδοι 1963-1977 από καθοδική πορεία. Η σχέση (4) μας επιτρέπει να εξετάσουμε αναλυτικότερα την κεφαλαιακή σύνθεση διασπώντας τη στην επίδραση των σχετικών τιμών κεφαλαίου και εργασίας από τη μια μεριά και στην επίδραση της σχέσης κεφαλαίου και εργασίας από την άλλη, που δεν είναι τίποτε άλλο παρά έκφραση της σύνθεσης του κεφαλαίου. Ο Πίνακας 4 δίνει μια συνολική εικόνα των τάσεων των σχετικών μεγεθών.

ΠΙΝΑΚΑΣ 4
Μέσοι ετήσιοι ρυθμοί μεταβολής

	K/L	P_K/P_L	Π_K	P_K	K	L
1959-63	3.3	-1.1	4.5	5.0	5.1	1.7
1963-67	5.8	-8.6	2.3	2.8	8.5	2.6
1967-73	4.7	-1.3	4.0	8.3	10.0	5.0
1973-77	2.2	-5.0	-1.8	8.0	7.1	4.8
1977-80	4.1	-3.0	-0.1	18.0	5.1	0.9

Σημείωση: Οι υπολογισμοί στηρίζονται στα στοιχεία των πηγών που αναφέρονται στο παράρτημα.

Η τεχνική σύνθεση του κεφαλαίου παρουσιάζει σαφή ανοδική τάση, σε όλη την εξεταζόμενη περίοδο αντίθετη από την τάση που παρουσιάζει ο λόγος των τιμών κεφαλαίου και εργασίας.

Η πτωτική τάση του λόγου P_K/P_L εκφράζει το γεγονός ότι η τιμή της εργασίας αυξάνεται ταχύτερα από την τιμή του κεφαλαίου, πράγμα το οποίο σημαίνει ότι διαχρονικά το κεφάλαιο γίνεται φθηνότερο σε σχέση με την εργασία. Η μεταβολή αυτή αντανακλά τα πραγματοποιούμενα κέρδη στην παραγωγικότητα, τόσο στο εξωτερικό για τον εισαγόμενο μηχανολογικό εξοπλισμό, όσο και στο εσωτερικό κυρίως για τον κατασκευαστικό το-

μέα. Η πτωτική τάση των σχετικών τιμών κεφαλαίου και εργασίας είναι λογικά συνεπής με την ανοδική πορεία του λόγου K/L , της αυξανόμενης δηλαδή υποκατάστασης εργασίας από κεφάλαιο.

Από την άλλη μεριά θα ήταν λάθος να υποστηριχθεί ότι οι μεταβολές του λόγου K/L αντανακλούν επακριβώς τις μεταβολές των σχετικών τιμών. Ο Πίνακας 4 υποδεικνύει ότι στην περίοδο 1967-1973 χαμηλός ρυθμός μείωσης των σχετικών τιμών (-1.3) συνυπάρχει με υψηλό ρυθμό αύξησης της έντασης κεφαλαίου (4.7) ενώ το αντίθετο συμβαίνει για την επόμενη περίοδο 1973-1977. Η ένταση κεφαλαίου θα πρέπει να επηρεάζεται συνεπώς και από άλλους παράγοντες όπως είναι τα αναμενόμενα κέρδη από τη βελτίωση της παραγωγικότητας, οι μεταβολές στη φορολογία και τις επιδοτήσεις, που οφείλονται στην κρατική παρέμβαση ή ακόμα η άνιση πίεση του εθνικού ή διεθνούς ανταγωνισμού, η αναδιάρθρωση των κυρίαρχων βιομηχανικών κλάδων κλπ. Ο τελευταίος από τους παράγοντες αυτούς πρέπει να έχει επηρεάσει σημαντικά τα πράγματα όπως υποστηρίχθηκε παραπάνω.

Τα διαθέσιμα στοιχεία δικαιολογούν επίσης τη θέση ότι οι ρυθμοί αύξησης της παραγωγικότητας της εργασίας εξαρτώνται από τους ρυθμούς με τους οποίους συντελείται η υποκατάσταση εργασίας με κεφάλαιο. Μια τέτοια σχέση είναι λογικά αναμενόμενη εφόσον η στροφή σε μεθόδους παραγωγής, που χαρακτηρίζονται από ένταση κεφαλαίου, σημαίνει ανάπτυξη του αυτοματισμού και του καταμερισμού της εργασίας, αυτοματοποίηση της παραγωγής, μείωση των απαιτήσεων σε εξειδικευμένη εργασία και γενικότερα εισαγωγή και επέκταση φορντιστικών μεθόδων παραγωγής. Και πάλι όμως θα έπρεπε να τονιστεί ότι η παραγωγικότητα της εργασίας δεν εξαρτάται αποκλειστικά από το λόγο K/L , μια τεχνική σχέση. Εξαρτάται επίσης από τις κοινωνικές και πολιτικές συνθήκες.

Σύμφωνα με όσα αναφέρθηκαν παραπάνω είναι δυνατή η κατάληξη στα εξής συμπεράσματα: (α) η μείωση του ποσοστού του κέρδους κατά την περίοδο 1973-1977 δεν οφείλεται στην ανερχόμενη οργανική σύνθεση του κεφαλαίου, αφού η τελευταία όχι μόνο δεν ανεβαίνει αλλά πέφτει, λειτουργεί δηλαδή τελικά ως αντίρροπη δύναμη στην πτωτική τάση του ποσοστού του κέρδους· (β) η άνοδος της οργανικής σύνθεσης του κεφαλαίου από 5.23 το 1977 σε 5.41 το 1980 είναι πάρα πολύ μικρή για να δικαιολογήσει το χαρακτηρισμό της κρίσης ως κρίσης υπερεπένδυσης ή υπερμηχανοποίησης της παραγωγής.

Σε ό,τι ακολουθεί θα εξετάσουμε την κρίση ως κρίση πραγματοποίησης, ως πρόβλημα δηλαδή ανεπάρκειας ζήτησης που

οφείλεται όμως συγκεκριμένα στην καθυστέρηση της ζήτησης για εξαγωγές.

IV. ΣΤΡΑΤΗΓΙΚΗ ΕΚΒΙΟΜΗΧΑΝΙΣΗΣ ΚΑΙ ΚΡΙΣΗ

1. Οι στρατηγικές εκβιομηχάνισης στον Τρίτο Κόσμο

Οι στρατηγικές εκβιομηχάνισης, που υιοθετήθηκαν από τις χώρες του Τρίτου Κόσμου στηρίχτηκαν σε δύο πρότυπα: την υποκατάσταση των εισαγωγών και την προώθηση των εξαγωγών. Στην πρώτη περίπτωση η παραγωγή βιομηχανικών προϊόντων απευθύνεται πρωταρχικά στην εσωτερική αγορά, ενώ στη δεύτερη ένα σημαντικό μέρος του παραγόμενου προϊόντος τοποθετείται στη διεθνή αγορά. Παρά το γεγονός ότι οι δύο τύποι εκβιομηχάνισης δεν είναι αμοιβαία αποκλειόμενοι, μία διάκριση έστω και σχηματική, όσον αφορά το αρχικό στάδιο, προσφέρει ένα πλαίσιο παρακολούθησης της μετέπειτα πορείας της οικονομίας.

Οι περισσότερες λοιπόν οικονομίες της περιφέρειας φαίνεται ότι στο αρχικό στάδιο τουλάχιστον ακολούθησαν τη στρατηγική της υποκατάστασης των εισαγωγών. Εξαίρεση σ' αυτόν τον κανόνα αποτελεί το μεταπολεμικό πρότυπο εκβιομηχάνισης των χωρών της Ν.Α. Ασίας, οι οποίες εξαγουν από την αρχή ένα ποσοστό πάνω από 20% της προστιθέμενης αξίας στο εξωτερικό. Αντίθετα, η διεθνής αγορά έπαιξε πολύ μικρότερο ρόλο στη βιομηχανική ανάπτυξη χωρών όπως η Βραζιλία, η Χιλή, η Αργεντινή, το Μεξικό, η Ινδία κλπ.¹³

Η βιομηχανική ανάπτυξη μέσω της υποκατάστασης των εισαγωγών περιλαμβάνει διάφορα στάδια όσον αφορά την ικανότητα παραγωγής περίπλοκων τεχνολογικά προϊόντων. Ωστόσο, αφετηρία αποτελεί πάντα η παραγωγή αγαθών μαζικής κατανάλωσης (τρόφιμα, ποτά, ενδύματα, υποδήματα κλπ.) με τη χρήση εισαγόμενου εξοπλισμού. Το επόμενο στάδιο μπορεί να περιλαμβάνει ενδιάμεσα προϊόντα (τσιμέντο, χημικά, λιπάσματα, μεταλλουργικά προϊόντα), καθώς και διαρκή καταναλωτικά (ψυγεία, πλυντήρια, κουζίνες κλπ.). Οι κατηγορίες αυτές εμπορευμάτων απαιτούν για την παραγωγή τους τη χρήση μιας ενδιάμεσης τεχνολογίας, η οποία ωστόσο δεν παράγεται στο εσωτερικό των περιφερειακών οικονομιών¹⁴. Τέλος, ένα επιθυμητό ακόμα στάδιο αποτελεί η παραγωγή τεχνολογικού εξοπλισμού, για την παραγωγή

μέσων παραγωγής για καταναλωτικά ή άλλα επενδυτικά αγαθά.

Αξίζει ίσως να σημειωθεί ότι καμία από τις χώρες του Τρίτου Κόσμου δεν έχει ολοκληρώσει το τρίτο στάδιο της ανάπτυξης με την έννοια της αποκατάστασης μιας οργανικής ενότητας του τομέα I και τομέα II, όπως ορίζονται από τη μαρξιστική θεωρία. Η παραγωγή μέσων παραγωγής στον Τρίτο Κόσμο παραμένει αποσπασματική σε βαθμό που η μετατροπή του κέρδους σε βιομηχανικό κεφάλαιο να εξαρτάται καθοριστικά από τις διεθνείς συναλλαγές.

2. Η περίπτωση της Ελλάδας

Η ελληνική περίπτωση αποτελεί τυπικό παράδειγμα οικονομίας, που ακολούθησε αρχικά τη στρατηγική της υποκατάστασης των εισαγωγών. Πριν ακόμα από την εισβολή του ξένου κεφαλαίου στη δεκαετία του 1960, σημειώνεται ένας ικανοποιητικός ρυθμός ανάπτυξης παραδοσιακών κλάδων της μεταποίησης, με κατεύθυνση αποκλειστικά την εσωτερική αγορά. Όπως αναφέρθηκε παραπάνω κατά την περίοδο 1950-1960 και 1960-1965 οι ετήσιοι ρυθμοί ανάπτυξης της μεταποίησης ήταν 7.6% και 8.8% αντίστοιχα, ενώ το ακαθάριστο εθνικό προϊόν μεταβάλλεται για τις ίδιες περιόδους με ετήσιους ρυθμούς 5.7% και 7.6% αντίστοιχα.

Η δυνατότητα της μεταποίησης να αυξάνει το προϊόν της γρηγορότερα από το ΑΕΠ χωρίς να αναγκάζεται να καταφεύγει σε εξαγωγές, μπορεί να αποδοθεί σε δύο λόγους: πρώτο στις υψηλές σχετικά τιμές της εισοδηματικής ελαστικότητας καταναλωτικών αγαθών μαζικής χρήσης, που αντιστοιχούν σε χαμηλά επίπεδα εισοδήματος, και δεύτερο στη διεύρυνση της εσωτερικής αγοράς, που προκαλούνταν από την προοδευτική εμπορευματοποίηση της παραγωγής του αγροτικού τομέα. Ο συνδυασμός αυτών των δύο παραγόντων επέτρεψε –από την άποψη της δυνατότητας διάθεσης του προϊόντος– στους παραδοσιακούς κλάδους της βιομηχανίας να αναπτύσσονται με γρήγορους ρυθμούς μέχρι τα μέσα του 1960 χωρίς να στηρίζονται στις ξένες αγορές. Το 1965 ακόμα η μεταποίηση συμμετέχει στις συνολικές εξαγωγές της οικονομίας με ένα ποσοστό 15%, ενώ εξάγεται μόλις το 7% του συνολικού προϊόντος της μεταποίησης. (Πίνακας 5).

Μια διαφορετική εικόνα ωστόσο αρχίζει να διαμορφώνεται στις αρχές της δεκαετίας του '60 με την εισβολή του ξένου κεφαλαίου στην Ελλάδα. Το πιο σημαντικό χαρακτηριστικό της πε-

ριόδου είναι η διεύρυνση της παραγωγικής βάσης της βιομηχανίας με έμφαση τα ενδιάμεσα προϊόντα (βασικά μεταλλουργικά, τσιμέντα, χημικά προϊόντα), καθώς και τα διαρκή καταναλωτικά αγαθά. Την ίδια περίοδο αναπτύσσεται και μια υποτυπώδης βιομηχανία μέσων παραγωγής, που αφορούν κυρίως τον αγροτικό τομέα (μηχανές εσωτερικής καύσης, ποτιστικά συγκροτήματα, αργότερα άλλων εργαλείων κλπ.). Παράλληλα, αναπτύσσεται και ο κλάδος παραγωγής και συντήρησης μέσων μεταφοράς, παρόλο που σχετίζεται περισσότερο με τις θαλάσσιες μεταφορές.

Η αναβάθμιση της παραγωγικής βάσης της μεταποίησης δεν σήμανε και την εγκατάλειψη της στρατηγικής της υποκατάστασης των εισαγωγών. Παρά τον επαμφοτερίζοντα προσανατολισμό του ξένου κεφαλαίου, οι περισσότεροι αναλυτές συμφωνούν, στο σημείο αυτό, ότι ο πρωταρχικός στόχος του ξένου επενδυτικού κεφαλαίου ήταν η άλωση της εσωτερικής αγοράς. Η δραματική στροφή προσανατολισμού για την ελληνική βιομηχανία σημειώνεται στο τέλος της δεκαετίας του '60, όταν το πρότυπο της υποκατάστασης των εισαγωγών εγκαταλείπεται υπέρ μιας εκβιομηχάνισης στηριγμένης στην προώθηση των εξαγωγών. Για τους παραδοσιακούς κλάδους, αυτό σημαίνει ότι η επέκταση των εξαγωγών μετατρεπόταν σε αναγκαίο όρο συσώρευσης βιομηχανικού κεφαλαίου. Για τους ενδιάμεσους κλάδους, που εκείνη την περίοδο αναπτύσσονταν κάτω κυρίως από την αιγίδα του ξένου κεφαλαίου, τα πράγματα ήταν ελαφρώς διαφορετικά. Η δυναμικότητα των μονάδων που ιδρύονταν, προϋπέθετε την εξωτερική αγορά σαν χώρο διοχέτευσης προϊόντων, άλλοτε σε μεγαλύτερη αναλογία και άλλοτε σε μικρότερη. Με άλλα λόγια, ένα μέρος από το ξένο κεφάλαιο στην Ελλάδα διαβίωσε μια σύντομη περίοδο υποκατάστασης εισαγωγών, ενώ ένα άλλο, που είναι και το πιο σημαντικό, συνδύαζε από την αρχή υποκατάσταση των εισαγωγών με προώθηση των εξαγωγών.

Όσον αφορά τους παραδοσιακούς κλάδους, είναι απαραίτητο να τονισθεί ότι πρόκειται για αλλαγή στρατηγικής εκβιομηχάνισης και όχι για αναγκαστική –φυσιολογική– υπέρβαση του συστήματος υποκατάστασης των εισαγωγών. Φυσιολογική υπέρβαση του παλιού συστήματος σημαίνει ότι γρηγορότερα ή αργότερα όλες οι βιομηχανίες αναζητούν διέξοδο στο εξωτερικό μετά τον κορεσμό της εσωτερικής αγοράς. Αντί για κάτι τέτοιο όμως, παρατηρούμε την ανάληψη τεράστιων καινούργιων επενδύσεων, που δεν αποσκοπούν στη βελτίωση της παραγωγικής δυναμικότητας των υπάρχουσών ήδη μονάδων, αλλά στην ίδρυση καινούργιων εγκαταστάσεων με μοναδικό στόχο τη διείσδυση στις

ξένες αγορές¹⁵. Παρατηρείται έτσι το παράδοξο να αυξάνεται η συμμετοχή των παραδοσιακών κλάδων στην κατανομή των επενδύσεων σε μια περίοδο που η αύξηση της εγχώριας ιδιωτικής κατανάλωσης παρουσιάζει σημάδια επιβράδυνσης.

Αλλαγή όμως προσανατολισμού σημειώνεται και στους ενδιάμεσους κλάδους, πολλοί από τους οποίους εξακολουθούν να αναπτύσσονται στηριζόμενοι πλέον στις ξένες αγορές. Διαπιστώνουμε έτσι για παράδειγμα, ότι η ζήτηση, που δημιουργεί ο κλάδος των κατασκευών στους κλάδους παραγωγής ενδιάμεσων εισροών (τσιμέντο, σίδηρο, χρώματα, είδη υγιεινής κλπ.), ακολουθεί φθίνουσα πορεία, ενώ η οικοδομική δραστηριότητα εξακολουθεί να ανέρχεται (με εξαίρεση την διετία '74-'75) με υψηλούς ρυθμούς. Το 1965 οι κατασκευές απορροφούσαν το 14% του ακαθάριστου προϊόντος της μεταποίησης, το 1970 το 13.6%, το 1975 το 10.3% και το 1980 το 8.3%¹⁶. Σε απόλυτα επίπεδα ο όγκος της οικοδομικής δραστηριότητας στην πενταετία 1976-1980 ήταν κατά μέσο όρο 2.6 φορές υψηλότερος του αντίστοιχου του 1965.

Στον αντίποδα αυτών των εξελίξεων βρίσκεται η ιλιγγιώδης άνοδος των εξαγωγών βιομηχανικών προϊόντων, τόσο ως προς το σύνολο των εξαγωγών όσο και ως προς το ίδιο το προϊόν της μεταποίησης. Ο επόμενος πίνακας απεικονίζει τις δραματικές μεταβολές.

ΠΙΝΑΚΑΣ 5
Εξαγωγές βιομηχανικών προϊόντων

	1965	1970	1975	1980
% ως προς το σύνολο των εξαγωγών	14.9	40.7	60.2	63.1
% ως προς την αξία του προϊόντος της μεταποίησης	6.9	19.6	38.8	50.3

Πηγή: Φυλακτός Π. (1986): Ο τομέας των εξωτερικών συναλλαγών της Ελλάδας, ΚΕΠΕ.

Η στρατηγική της προώθησης των εξαγωγών υλοποιήθηκε με γενναίες κρατικές παραχωρήσεις προς το βιομηχανικό κεφάλαιο. Η χειραγώγηση του πιστωτικού συστήματος, που πήρε τελικά τη μορφή του άμεσου κρατικού ελέγχου, αποτέλεσε το μοχλό για

την άσκηση της νέας αναπτυξιακής πολιτικής. Εκτός από τα καθιερωμένα μέτρα των αδασμολόγητων εισαγωγών μηχανολογικού εξοπλισμού και υλικών, που προορίζονταν για επανεξαγωγή, το πιο σημαντικό μέτρο προς αυτήν την κατεύθυνση αφορούσε την παραχώρηση δανείων με μειωμένο επιτόκιο σε επιχειρήσεις με εξαγωγικό προσανατολισμό¹⁷. Η ροή πιστωτικού κεφαλαίου προς τη βιομηχανία αυξήθηκε αλματωδώς. Από 20.7 δισ. το 1965 ανήλθε σε 48.8 δισ. το 1970 και από κει σε 136.8 δισ. το 1975, παρά τη σχετική ύφεση μεταξύ 1972-1974¹⁸. Για να αποκτήσουν κάποιο νόημα αυτοί οι αριθμοί, μια σύντομη αναφορά στην πολυσυζητημένη σχέση μεταξύ ξένων και ιδίων κεφαλαίων στην ελληνική βιομηχανία (από τις χειρότερες διεθνώς) θα ήταν αποκαλυπτική. Έχει υπολογιστεί ότι κατά μέσο όρο για την περίοδο 1958-1973 ο λόγος δανειακών προς ίδια κεφάλαια ήταν στην ελληνική μεταποίηση 2.2¹⁹. Για το διάστημα 1968-1973 ο λόγος δανειακά προς πάγια κεφάλαια ξεπερνάει τη μονάδα σε αρκετούς κλάδους²⁰. Η σχέση αυτή χειροτέρεψε στη δεκαετία του 1970 ιδιαίτερα μετά το νέο κύκλο επεκτατικής πιστωτικής πολιτικής στην τετραετία 1975-1978. Σαν ακραίο παράδειγμα αυτής της πορείας, μπορούμε να αναφέρουμε ότι από ένα δείγμα 90 επιχειρήσεων που υπέβαλαν αίτηση για υπαγωγή στο Νόμο 1386/83 υπολογίστηκε ότι ο μέσος λόγος ίδια προς ξένα κεφάλαια ήταν 1 προς 26²¹.

Τα στοιχεία αυτά αποκαλύπτουν εύγλωττα δύο πράγματα. Πρώτο, τη ροή άφθονου και φθηνού χρήματος προς τη βιομηχανία και δεύτερο τη στενή εξάρτηση των επιχειρήσεων από το πιστωτικό κεφάλαιο. Το κράτος ακολούθησε μια επιθετική (φαινομενικά) βιομηχανική πολιτική, η οποία εμπέδωσε μια εύθραυστη βιομηχανική δομή και της οποίας το κέντρο βάρους πέφτει έξω από τα εθνικά σύνορα. Με τον τρόπο αυτό συνάρτησε την όλη λειτουργία της οικονομίας – κυρίως διά μέσου του αλυσσοδέματος του πιστωτικού συστήματος με τις επιδόσεις μιας βιομηχανίας που πάσχει από στραβισμό, θέτοντας έτσι τεράστιους περιορισμούς για μετέπειτα χειρισμούς, ιδιαίτερα ορατούς στις μέρες μας.

3. Η δεκαετία του '70: μέτρια ανάπτυξη με πληθωρισμό

Όπως υποστηρίχθηκε παραπάνω η στρατηγική της προώθησης των εξαγωγών σηματοδεύτηκε από την έντονη κρατική παρέμ-

βαση, της οποίας στόχος ήταν η μετουσίωση του πιστωτικού κεφαλαίου σε βιομηχανικό. Η αχαλίνωτη επέκταση της πίστης δημιούργησε αρχικά φαινόμενα κερδοσκοπίας και στη συνέχεια πληθωρισμό. Και τα δυο αυτά φαινόμενα εντάθηκαν με την έκρηξη της πετρελαϊκής κρίσης του 1973. Παραμένει ωστόσο αναμφισβήτητο ότι οι πληθωριστικές πιέσεις στην ελληνική οικονομία προηγήθηκαν ολοκάθαρα της πετρελαϊκής κρίσης. Ο πληθωρισμός αποτέλεσε το προοίμιο των μετέπειτα αδιεξόδων της συσσώρευσης με εξωτερικό προσανατολισμό. Οι επιπτώσεις του ήταν πολλαπλές:

- Οδήγησε σε μια πορεία διαρκών υποτιμήσεων-διολισθήσεων της δραχμής έναντι του δολαρίου για τη διατήρηση της ανταγωνιστικότητας της οικονομίας στο εξωτερικό. Ο υψηλός όμως συντελεστής εισαγωγών επιδείνωνε τις πληθωριστικές πιέσεις, ιδιαίτερα σε μια περίοδο που η αγοραστική ικανότητα του δολαρίου ήταν εξασθενημένη. Έτσι η ανταγωνιστικότητα μπορούσε να διατηρηθεί με κόστος τον υψηλότερο πληθωρισμό.

- Ο υψηλός πληθωρισμός δημιουργούσε συχνά απρόβλεπτες ανάγκες στις επιχειρήσεις για κυκλοφοριακό κεφάλαιο, οι οποίες κατέφευγαν σ' ένα δαπανηρό βραχυχρόνιο δανεισμό²². Η διαδικασία αυτή επιδείνωσε ακόμα περισσότερο τα ήδη βεβαρυμμένα χρηματοοικονομικά της βιομηχανίας, τα οποία επιβάρυναν το κόστος υπέρμετρα με ανασχετικές επιδράσεις στην ανταγωνιστικότητα.

- Η διαρκώς απειλούμενη ανταγωνιστικότητα σε συνδυασμό με τη στενότητα ρευστών διαθεσίμων, ανάγκαζε συχνά τις επιχειρήσεις να πουλούν πολύ κοντά στο κόστος, πράγμα που οδήγησε σε μια πορεία συρρίκνωσης των κερδών. Το γεγονός αυτό με τη σειρά του, περιόριζε τις ικανότητες αυτοχρηματοδότησης των επιχειρήσεων και οδηγούσε σε περαιτέρω δανεισμό²³. Αν εδώ προσθέσουμε μια σπασμωδική πολιτική τιμών που ακολουθήθηκε στο εσωτερικό για τη συγκράτηση του πληθωρισμού, η πτωτική πορεία των κερδών σ' αυτό το διάστημα γίνεται περισσότερο καταιγιστική.

- Τέλος θα πρέπει να σημειωθεί ότι η απώλεια της διεθνούς ανταγωνιστικότητας σε άλλα επίπεδα, δεν έγινε δυνατό να αντισταθμιστεί από μια σχετική μείωση του εργατικού κόστους. Η πτώση της δικτατορίας το 1974 ενίσχυσε τη θέση της εργασίας στην Ελλάδα, η οποία σταθεροποίησε, αν δεν περιόρισε, το ποσοστό της εκμετάλλευσης. Το γεγονός αυτό, πέρα από το ότι αφαιρούσε από το ελληνικό κεφάλαιο το παραδοσιακό του όπλο σε μια περίοδο έντασης του διεθνούς ανταγωνισμού, συνέτεινε

στη διαιώνιση των πληθωριστικών πιέσεων αφού, τυχόν οφέλη που προέκυπταν από τις υποτιμήσεις, εξανεμίζονταν από τις μισθολογικές αυξήσεις, καθιστώντας έτσι μια νέα υποτίμηση αναγκαία.

Από τα παραπάνω γίνεται φανερό ότι ο πληθωρισμός περιέπλεκε αφάνταστα τις σχέσεις μεταξύ βιομηχανικού και πιστωτικού κεφαλαίου και υπέσκαπτε μακροχρόνια το εξωστρεφές σύστημα βιομηχανικής συσσώρευσης. Η πρώτη αντίδραση σ' αυτή την κατάσταση ήταν η συγκράτηση της πιστωτικής πολιτικής στη διετία '73-'74, η οποία όμως συνδυάστηκε με την πτώση των επενδύσεων κι έτσι εγκαταλείφθηκε. Η επεκτατική πολιτική της τετραετίας '75-'78 κατάφερε να συγκρατήσει την πτωτική πορεία των επενδύσεων, απέτυχε όμως να τις θέσει σε μια ανοδική τροχιά σύμφωνα με το προηγούμενο πρότυπο. Το πλέγμα παραγόντων, που διαγράψαμε παραπάνω, είχε αρνητικές επιδράσεις τόσο στα επίπεδα κέρδους όσο και στις δυνατότητες διάθεσης του προϊόντος μελλοντικά. Σε αντίθεση με τη δεκαετία του '60, η δεκαετία του '70 αντιμετωπίστηκε με σκεπτικισμό.

4. Από την προώθηση των εξαγωγών στην κρίση

Δεν υπάρχει καμιά αμφιβολία ότι η εξέλιξη των εξαγωγών καθορίζει αποφασιστικά την πορεία μιας βιομηχανίας η οποία αντλεί το 50% των εσόδων της από το εξωτερικό. Η αποτελεσματικότητα των ελληνικών εξαγωγών στην αρχή της δεκαετίας του '80, συνηγορεί ανεπιφύλακτα υπέρ της άποψης ότι η κρίση της ελληνικής οικονομίας εκδηλώνεται σαν κρίση πραγματοποίησης. Η επιβράδυνση αρχικά και στη συνέχεια πτώση του όγκου του διεθνούς εμπορίου καθώς και η χειροτέρευση της ανταγωνιστικότητας της ελληνικής οικονομίας δημιουργούν αυξανόμενα προβλήματα στην τοποθέτηση των ελληνικών προϊόντων στις ξένες αγορές. Η αξία των εξαγωγών βιομηχανικών και βιοτεχνικών προϊόντων, σύμφωνα με τους πίνακες που καταρτίζει η Τράπεζα της Ελλάδος, ακολουθεί την παρακάτω πορεία του πίνακα 6.

Τα στοιχεία αυτά σηματοδοτούν ξεκάθαρα τρεις περιόδους στις ελληνικές εξαγωγές. Μια αλματώδη άνοδο στη δεκαετία μέχρι το 1976, η οποία ακολουθείται από μία μέτρια αύξηση μέχρι το 1981. Στη συνέχεια στασιμότητα και υποχώρηση εναλλάσσονται. Παρ' όλα αυτά κάποιες διευκρινήσεις είναι απαραίτητες. Η αύξηση 15.3%, που πρατηρείται στην περίοδο 1976-1981 υπερτι-

ΠΙΝΑΚΑΣ 6
Εξαγωγές βιομηχανικών προϊόντων

	Ετήσια μεταβολή (%) σε εκ. δολ.
1965-1976	+37.8
1976-1981	+15.3
1982	-15.3
1983	-5.2
1984	+5.2
1985	-4.2

Πηγή: Τράπεζα της Ελλάδος, τόμος III, Αθήνα 1984.

μάει μάλλον τις ελληνικές εξαγωγές και οφείλεται σε μεγάλο βαθμό σε ονομαστικές μεταβολές. Είναι γνωστό ότι στο τέλος της δεκαετίας του '70 το δολάριο είναι αρκετά υποτιμημένο. Ο δείκτης του όγκου των εξαγωγών βιομηχανικών προϊόντων, που δίνεται από την ΕΣΥΕ για την ίδια περίοδο δείχνει ετήσια αύξηση μικρότερη του 10%²⁴. Κατά την ίδια στιγμή όμως θα πρέπει να σημειωθεί ότι η απόκλιση (προβάδισμα) των αξιακών μεταβολών από τον όγκο των εξαγωγών είναι μικρότερη για την ελληνική βιομηχανία από άλλες ανταγωνίστριες χώρες²⁵. Ουσιαστικά αυτό σημαίνει ότι τα ελληνικά προϊόντα προσφέρονται σε τιμές χαμηλότερες των κρατουσών διεθνώς²⁶. Σύμφωνα με όσα ειπώθηκαν παραπάνω για τα προβλήματα της ελληνικής οικονομίας, μια τέτοια πολιτική τιμών ήταν αρκετά ρεαλιστική για την περίοδο.

Η πολιτική όμως αυτή δεν κατάφερε να αποτρέψει μια απόλυτη πτώση και του όγκου των εξαγωγών για τα έτη 1982 και 1985. Για τα χρόνια 1983 και 1984, που είχαμε στασιμότητα ή μικρή αύξηση του όγκου, οι εισπράξεις σε δολάρια ήταν αναιμικές επειδή συνέπεσαν με ένα ισχυρό δολάριο. Γενικά για όλη την περίοδο μετά το 1981 μέχρι τις μέρες μας, οι βιομηχανικές εξαγωγές συναντούν αξεπέραστα εμπόδια παρά τις συστηματικές προσπάθειες του κράτους για την προώθησή τους²⁷.

Το ότι η κρίση της ελληνικής οικονομίας εκδηλώνεται με τη

μορφή της κρίσης πραγματοποίησης είναι μάλλον αναμφισβήτητο. Το καθοριστικό όμως ερώτημα συνδέεται με την αναζήτηση της αιτίας της κρίσης παρά με τη μορφή της. Στο βαθμό που η κάμψη των ελληνικών εξαγωγών οφείλεται σε μεταβολές και ανακατατάξεις, που διαδραματίζονται σε διεθνές επίπεδο μπορούμε να πούμε ότι η αιτία της κρίσης είναι εξωγενής. Σ' αυτή την περίπτωση και μόνο η μορφή της κρίσης συμπίπτει με την αιτία της. Στην αντίθετη περίπτωση, που η τελμάτωση των εξαγωγών αποτελεί καθοριστικά ελληνικό φαινόμενο και οφείλεται σε παράγοντες ανταγωνιστικότητας, η αιτία της κρίσης είναι εσωγενής και αντικατοπτρίζει διαρθρωτικά προβλήματα της οικονομίας. Σε μια τέτοια περίπτωση η μορφή της κρίσης διαφέρει από την αιτία της. Τι πραγματικά συμβαίνει;

Η μείωση της ανταγωνιστικότητας των προϊόντων της ελληνικής βιομηχανίας μπορεί να οφείλεται σε δύο λόγους:

- α) Σχετική καθυστέρηση της παραγωγικότητας της εργασίας: Σύμφωνα με τα στοιχεία του Πίνακα 3, που παραθέσαμε παραπάνω, η παραγωγικότητα της εργασίας παρουσιάζεται σχεδόν στάσιμη στο διάστημα 1973-1977. Ωστόσο η μετέπειτα εξέλιξη της υποδεικνύει ότι πρόκειται για καθαρά συγκυριακό φαινόμενο. Από το 1977 μέχρι το 1980 η παραγωγικότητα της εργασίας στη μεταποίηση αυξάνεται με ετήσιο ρυθμό 4.2%, ενώ η αντίστοιχη επίδοση για τις αναπτυγμένες χώρες στο διάστημα 1973-1981 ανερχόταν κατά μέσο όρο σε 3.3%²⁸. Η σημαντική υστέρηση, που σημειώνεται έναντι της δεκαετίας του '60, πρέπει να αποδοθεί κυρίως στη μερική αναδιάρθρωση, η οποία πραγματοποιείται στη δεκαετία του '70 με την ανάκαμψη των παραδοσιακών κλάδων, παρά σε μακροχρόνιες τάσεις, που σηματοδοτούν κατά κανόνα την εξάντληση ενός συστήματος συσσώρευσης.
- β) Άνοδος του εργατικού κόστους: Όπως σημειώσαμε και παραπάνω μετά το 1974 σημειώνεται μια σημαντική σχετικά ενίσχυση του μεριδίου των μισθών στην προστιθέμενη αξία της μεταποίησης. Από 34.2% το 1974 ανέρχεται σε 42.4% το 1980. Η άνοδος αυτή εκφράζει ταυτόχρονα την ανασύνθεση της ελληνικής μεταποίησης αλλά και την ενίσχυση της θέσης της εργασίας σε βάρος του κεφαλαίου, ιδιαίτερα στα πρώτα χρόνια της μεταπολίτευσης. Το καθοριστικό ερώτημα που ανακύπτει σ' αυτό το σημείο και μας επαναφέρει 'αντιμέτωπους' με τη θεωρία της συμπίεσης των κερδών αφορά την επίδραση, που είχε η άνοδος του εργατικού κόστους στη δυσμενή πορεία των εξαγωγών και κατ' επέκταση στην εκδήλωση της

κρίσης. Προφανώς, στο ερώτημα αυτό δε μπορεί να δοθεί σαφής ποσοτική απάντηση. Εκείνο όμως που μπορεί να υποστηριχτεί με βεβαιότητα είναι ότι στο βαθμό, που το εργατικό κόστος τίθεται σε όρους διεθνούς ανταγωνιστικότητας, η ανάλυση των εισοδηματικών μεριδίων χάνει τη σημασία της. Στο διεθνή ανταγωνισμό το κρίσιμο μέγεθος αφορά το εργατικό κόστος ανά μονάδα προϊόντος μεταξύ ανταγωνιστριών χωρών παρά την απόσταση μεταξύ μισθών και παραγωγικότητας στο εσωτερικό της κάθε χώρας. Σε σύγκριση με τους ανταγωνιστές από τον Τρίτο Κόσμο που εμφανίζονται στο προσκήνιο στη δεκαετία του '70 η θέση της Ελλάδας παρουσιάζεται εξαιρετικά δυσμενής. Το εργατικό κόστος για παράδειγμα στην ελληνική κλωστοϋφαντουργία είναι τριπλάσιο του μέσου όρου ενός ομίλου αναπτυσσόμενων χωρών²⁹. Γίνεται έτσι φανερό ότι οι διαφορές στο κόστος εργασίας μεταξύ χωρών είναι τόσο έντονες, που μπορούν να οδηγήσουν μια οικονομία σε απώλεια της ανταγωνιστικότητάς της ακόμα και κάτω από συνθήκες μειωνόμενου πραγματικού μισθού. Κάτω από αυτό το πρίσμα ο ισχυρισμός του Παυλόπουλου ότι "η διεθνής συγκυρία απλώς επεδείνωσε τις από εσωτερικά αίτια τροφοδοτούμενες δυσμενείς εξελίξεις και επετάχυνε τις εκδηλώσεις τους"³⁰ διατηρεί στο ακέραιο την ορθότητά του μόνον όταν αντιστραφεί.

Συνοψίζοντας, μπορούμε να ισχυριστούμε ότι δεν υπάρχει κανένας λόγος να πιστεύουμε ότι η καπιταλιστική συσσωρευση στην Ελλάδα οδηγήθηκε από μόνη της στην εξάντληση των ορίων της και πέρασε έτσι μοιραία στην κρίση. Η καθοριστική επίδραση προήλθε από μεταβολές διεθνούς επιπέδου οι οποίες εκφράστηκαν παράλληλα με στασιμότητα στο κέντρο και ανακατατάξεις στο διεθνή καταμερισμό της εργασίας. Αυτό που έχει ιδιαίτερη σημασία να τονίσουμε εδώ είναι ότι τα δύο αυτά φαινόμενα συνδέονται στενά μεταξύ τους. Δεν είναι καθόλου τυχαίο ότι η εμφάνιση ανταγωνιστριών οικονομιών αλλά και η ίδια η μετατόπιση του κέντρου βάρους της ελληνικής μεταποίησης προς τους παραδοσιακούς κλάδους διαδέχονται χρονικά τη γενίκευση της κρίσης στο κέντρο στο τέλος της δεκαετίας του 1960. Η κρίση του κέντρου και οι αντιδράσεις πάνω σ' αυτή δημιούργησαν ένα πλέγμα παραγόντων, το οποίο οδήγησε σε στραγγαλισμό της συντριπτικής πλειοψηφίας των χωρών της περιφέρειας³¹. Μ' αυτή την έννοια, η κρίση της ελληνικής οικονομίας εκδηλώνεται σαν κρίση πραγματοποίησης, αλλά τα πρωτογενή της αίτια πρέπει να αναζητηθούν στην ίδια τη στρατηγική της ανάπτυξης.

Σημειώσεις και αναφορές

1. Fine, B. (1982): *Theories of the capitalist economy*. Arnold, σελ. 116.
2. Την υπόθεση της συμπίεσης των κερδών συμμερίζονται τόσο οι μαρξιστές όσο και οι ορθόδοξοι οικονομολόγοι. Αντιπροσωπευτικά θα μπορούσαμε να μνημονεύσουμε τους Καραμπελιά, Γ. (1989): *Κράτος και κοινωνία στη μεταπολίτευση (1974-1988)*, Εξάντας και Παυλόπουλος, Π. (1986): *Εισοδηματικά μερίδια: τάσεις, αίτια, επιδράσεις*. IOBE.
3. Σχετικά μ' αυτό το σημείο δεξ και Λιανός, Θ. (1981). *Το ποσοστό της υπεραξίας στην ελληνική βιομηχανία*. *Οικονομία και Κοινωνία*, Απρίλιος 1981.
4. Δες Ιωάννου, Χ. (1989): *Μισθωτή απασχόληση και συνδικαλισμός στην Ελλάδα*. Ίδρυμα Μεσογειακών Μελετών, σελ. 131.
5. Γιαννίτσης, Τ. (1985): *Η ελληνική βιομηχανία: ανάπτυξη και κρίση*. Gutenberg. σελ. 69-73.
6. Παυλόπουλος, οπ.π. σελ. 116. Σε ανάλογη μελέτη για την ελληνική βιομηχανία ο Παπαδάκης επικαλείται μόνο τον έλεγχο των τιμών. Δες Παπαδάκης, Ι. (1986): *Ζημιογόνες βιομηχανίες*. IOBE.
7. Μπήτρος, Γ. (1985): *Οι έλεγχοι τιμών και οι συνέπειές τους*. IOBE.
8. Η θέση αυτή υποστηρίζεται από τον Κάτσο, Γ. (1988): *Προβληματικές επιχειρήσεις στην Ελλάδα: Αίτια, πρόβλεψη, πρόληψη και εξυγίανση*. ΚΕΠΕ, σελ. 55.
9. Παυλόπουλος, οπ.π. σελ. 142.
10. Για το βαθμό χρησιμοποίησης του παγίου κεφαλαίου στην ελληνική μεταποίηση δεξ: Λιοδάκης, Γ. (1985): *Ο βαθμός χρησιμοποίησης του παγίου κεφαλαίου στην ελληνική μεταποίηση*. Επιστημονική Σκέψη, τεύχος 23, όπου παρατίθενται και εκτιμήσεις του ΟΟΣΑ.
11. Για την υποστήριξη της υπόθεσης αυτής όσον αφορά την ελληνική οικονομία δεξ πχ. Tsaliki, P. και Tsoullfidis, L.: *Declining profitability in the Greek economy, 1958-1977* (αδημοσίευτη μελέτη) και Γεωργιάδης, Α. - Δραγασάκης, Γ. - Μιχαήλ, Μ. - Νικολαΐδης, Μ. (1984): *"Η καπιταλιστική εκμετάλλευση στην Ελλάδα: βαθμός και μορφές"*, Σύγχρονη Εποχή, Αθήνα.
12. Για τον συγκεκριμένο ορισμό της σύνθεσης του κεφαλαίου δεξ και Weisskopf, Th. (1979): *Marxian crisis theory and the rate of profit in the postwar U.S. economy*. Cambridge Journal of Economics, no 3.
13. Coolman, D. and Nixon, F. (1978): *Economics of change in Less Developed Countries*. Phillip Alian.
14. Οπ.π. σελ. 188.
15. Φυλακτός, Π. (1986): *Ο τομέας των εξωτερικών συναλλαγών της Ελλάδας*. ΚΕΠΕ, σελ. 58.
16. Οι υπολογισμοί στηρίζονται στα στοιχεία που προσφέρει ο Σκούντζος, Θ. (1986): *Πίνακες εισροών-εκροών της ελληνικής οικονομίας, 1960-1980*. ΚΕΠΕ.
17. Προδρομίδης, Κ. (1976): *Εξωτερικόν εμπόριον της Ελλάδος: Κλαδική ανάλυσις*, ΚΕΠΕ.
18. Δες τους πίνακες που προσφέρουν οι Κουτσουμάρης, Γ. (1976): *Χρηματοδότησις και ανάπτυξις της βιομηχανίας*, IOBE και οι Δρούγκας, Β.

- Μηλιάκος, Δ. (1986): *Η ΑΤΕ και το τραπεζικό σύστημα*, ΑΤΕ.
19. Κουτσουμάρης, Γ. ο.π. σελ. 101.
20. Μανασσάκης Ν. (1982): *Επενδύσεις και χρηματοδότηση της ελληνικής βιομηχανίας*. Τράπεζα της Ελλάδος, ερευνητικά δοκίμια και στατιστικές σειρές, τόμος ΙΙ.
21. Αρσένης, Γ. (1984): *Η πολιτική θεώρηση του ζητήματος των ελληνικών προβληματικών επιχειρήσεων*. Ομιλία στο ξενοδοχείο Intercontinental στις 22-11-1984.
22. Φλέγγας, Σπ. (1985): *Ο ΣΕΒ για τις προβληματικές*. Δελτίο Διοίκησης Επιχειρήσεων, Τεύχος 219, τόμος 24.
23. Εφραίμογλου, Λ. (1985): *Το ΕΒΕΑ για τις προβληματικές*. Δελτίο Διοίκησης Επιχειρήσεων, Τεύχος 219, τόμος 24.
24. ΕΣΥΕ: *Συνοπτικά στοιχεία στατιστικής του εξωτερικού εμπορίου της Ελλάδος 1976-80 και 1981-85*.
25. Φυλακτός, Π., ο.π. πίνακες 19 και 20.
26. Στο ίδιο σελ. 71.
27. Η Ίδρυση του Οργανισμού Προώθησης των Εξαγωγών πρέπει να κατανοηθεί μέσα στα πλαίσια αυτής της προσπάθειας.
28. Armstrong, Ph. - Glynn, A. - Harrison, J. (1984): *Capitalism since World-war II*, Fontana, σελ. 347.
29. Κάτσος, ο.π. σελ. 130.
30. Παυλόπουλος, ο.π. σελ. 136.
31. Lipietz, A. (1987): *Mirrages and miracles*.

Παράρτημα: Πηγές και στοιχεία

Βάση για τους υπολογισμούς του ποσοστού του κέρδους, του μεριδίου των μισθών και της κεφαλαιακής σύνθεσης αποτελούν τα στοιχεία της ΕΣΥΕ, που αναφέρονται στις ετήσιες βιομηχανικές έρευνες. Για τα έτη 1962, 1978 και 1979 οι έρευνες αυτές έγιναν σε περιορισμένη κλίμακα, γι' αυτό και παρουσιάζονται κενά όσον αφορά τα δεδομένα. Η αξία του καθαρού παγίου κεφαλαίου και ο αποπληθωριστής P_k υπολογίστηκαν με βάση τις εκτιμήσεις του καθηγητή Σκούντζου, οι οποίες όμως αναφέρονται στο σύνολο της μεταποίησης. Έτσι το πάγιο κεφάλαιο της μείζονος βιομηχανίας υπολογίστηκε σύμφωνα με την αναλογία των επενδύσεων μείζονος και μικράς βιομηχανίας του 1975 και 1980, έτη για τα οποία υπάρχουν σχετικά στοιχεία από τις ετήσιες στατιστικές έρευνες της βιομηχανίας.

Τα στοιχεία, στα οποία έγινε αναφορά παραπάνω, είναι εκφρασμένα σε όρους τιμών, που δημιουργούν πιθανόν ένα πρώτο πρόβλημα. Το πρόβλημα αυτό εντάσσεται μέσα στα γενικότερα

ερωτήματα, που προκύπτουν από την ποσοτικοποίηση των μαρξιστικών εννοιών. Είναι επίσης γνωστό, ότι η αξιοπιστία ορισμένων από τα διαθέσιμα στοιχεία είναι περιορισμένη, πχ. της απασχόλησης και του παγίου κεφαλαίου.

Τέλος έννοιες όπως του ποσοστού του κέρδους, των εισοδηματικών μεριδίων, του λόγου κεφαλαίου-εργασίας, της κεφαλαιακής σύνθεσης κλπ., εμπεριέχουν προβλήματα ορισμού, μέτρησης, βαθμού χρησιμοποίησης του παγίου κεφαλαίου κλπ. Παρά τα παραπάνω προβλήματα όμως, θεωρείται ότι η παρούσα ανάλυση ή παρόμοιες αναλύσεις μπορούν να φωτίσουν ορισμένα ζητήματα σχετικά με την πορεία της ελληνικής οικονομίας.

