



# Χώρας

Κείμενα Πολεοδομίας, Χωροταξίας και Ανάπτυξης

Ειδικό τεύχος – Αφιέρωμα

Πολεοδομία, Χωροταξία, Περιφερειακή Ανάπτυξη:  
Νέοι Επιστήμονες, Σύγχρονες Τάσεις

2020

30



Πανεπιστημιακές Εκδόσεις Θεσσαλίας  
Τμήμα Μηχανικών Χωροταξίας, Πολεοδομίας και Περιφερειακής Ανάπτυξης

Ειδικό τεύχος – Αφιέρωμα

**Πολεοδομία, Χωροταξία, Περιφερειακή Ανάπτυξη:  
Νέοι Επιστήμονες, Σύγχρονες Τάσεις**

---

*Επιμέλεια*

Δημήτρης Καλλιώρας  
Αλέξιος-Μιχαήλ Δέφνερ

Επιστημονικό Περιοδικό

---

αιχλώρος

---

Διεύθυνση:  
Πανεπιστήμιο Θεσσαλίας  
Τμήμα Μηχανικών Χωροταξίας, Πολεοδομίας  
και Περιφερειακής Ανάπτυξης  
Περιοδικό ΑΕΙΧΩΡΟΣ  
Πεδίον Άρεως, 383 34 ΒΟΛΟΣ  
<http://www.aeihoros.gr>, e-mail: [aeihoros@prd.uth.gr](mailto:aeihoros@prd.uth.gr)  
τηλ.: 24210 – 74486

---

Επιμέλεια έκδοσης: Εύη Κολοβού  
Λαγού: Παναγιώτης Μανέτος  
Σχεδιασμός εξωφύλλου: Γιώργος Παρασκευάς-Παναγιώτης Μανέτος

<b>Δ. Καλλιώρας, Α.Μ. Δέφνερ</b>	<b>4</b>
Εισαγωγή: Πολοδομία, Χωροταξία, Περιφερειακή Ανάπτυξη - Νέοι Επιστήμονες, Σύγχρονες Τάσεις	
<b>Ε.Χ. Τσετινέ</b>	<b>7</b>
Οι Ιστορικοί Αστικοί Προσφυγικοί Οικισμοί στην Ξάνθη: διαχρονική πολεοδομική εξέλιξη και διερεύνηση δυνατότητας ανάδειξης - προστασίας των υφιστάμενων κτηρίων	
<b>P.G. Tzouras, C.P. Lazaro</b>	<b>45</b>
Illegal Parking in Urban Streets: connection with the geometric characteristics and its mitigation through traffic calming measures	
<b>Γ.Α. Αποστόλου</b>	<b>64</b>
Ο Δημόσιος Παιθριος Χώρος ως Χώρος Κοινωνικού Αποκλεισμού ή Κοινωνικής Συνοχής: η περίπτωση των πλατειών Ομονοίας και Συντάγματος	
<b>Ε. Μαργαρίτης</b>	<b>96</b>
Η Συνεισφορά του Ηχοτοπίου στον Αστικό Σχεδιασμό: τρέχουσες πρακτικές και προκλήσεις σε ευρωπαϊκό επίπεδο	
<b>Ε. Σπυριδοπούλου</b>	<b>114</b>
Ο Αστικός Σχεδιασμός ως Γέφυρα Πολιτισμικών Διαφορών και Μέσο Ανάπτυξης Υποβαθμισμένων Περιοχών: εργαλείο σχεδιαμού διαπολιτισμικών χώρων - μελέτη περίπτωσης Πάρκο Afrikaanderplain	

## **Ο Δημόσιος Υπαίθριος Χώρος ως Χώρος Κοινωνικού Αποκλεισμού ή Κοινωνικής Συνοχής: Η περίπτωση των πλατειών Ομονοίας και Συντάγματος**

**Γεωργία-Άννα Αποστόλου**

Υπ. Διδάκτωρ ΤΜΧΠΠΑ, Πανεπιστήμιο Θεσσαλίας

### **Περίληψη**

Αντικείμενο του παρόντος άρθρου αποτελεί η διερεύνηση της σχέσης των δημόσιων υπαίθριων χώρων όσον αφορά στη κοινωνική συνοχή και τον κοινωνικό αποκλεισμό, δίνοντας έμφαση στις πλατείες της Αθήνας και ειδικότερα στις Πλατείες Ομονοίας και Συντάγματος. Οι δημόσιοι υπαίθριοι χώροι αποτελούν ζωτικά σημεία των πόλεων μέσα στους οποίους λαμβάνουν χώρα πολλές και διάφορες δραστηριότητες και δρώμενα, ενώ είναι πολύ σημαντικοί για τη βιωσιμότητα αυτών. Ωστόσο, σε πολλούς από αυτούς του χώρους παρατηρείται έντονη κρίση όσον αφορά στο ρόλο τους στον οποίο δεν μπορούν να ανταποκριθούν πλέον. Μέσα από την ανάλυση της ιστορικής εξέλιξης και του κοινωνικού ρόλου των δημοσίων υπαίθριων χώρων προκύπτουν πολλές πληροφορίες σχετικά με τις παθογένειες αλλά και τα οφέλη που αυτοί παρουσιάζουν. Ειδικότερα, η έρευνα που διεξάγεται εξετάζει τις παραμέτρους οι οποίες οδηγούν στην κοινωνική συνοχή ή στον κοινωνικό αποκλεισμό μερικές από τις οποίες είναι η ασφάλεια, η επισκευσιμότητα, η αισθητική και η λειτουργικότητα των πλατειών. Σύμφωνα με την έρευνα, οι δημόσιοι υπαίθριοι χώροι μπορούν να λειτουργήσουν τόσο ως χώροι κοινωνικού αποκλεισμού όσο και ως χώροι κοινωνικής συνοχής, ανάλογα με το ποσοστό ασφάλειας που παρουσιάζουν αλλά και του χαρακτήρα και της λειτουργικότητάς τους.

### **Λέξεις κλειδιά**

δημόσιοι υπαίθριοι χώροι, πλατείες, κοινωνική συνοχή, πόλη, ασφάλεια, κοινωνικός αποκλεισμός, λειτουργικότητα

## ***The Public Open Space as Space of Social Exclusion or Social Cohesion: the case of Omonia and Syntagma squares***

### **Abstract**

*The subject of this article is the investigation of the relationship between public open spaces and social cohesion and exclusion, focusing on squares of Athens and especially in Syntagma and Omonoia squares. Public open spaces are vital parts of cities into which occur many different activities and events, while they are very important for the sustainability of them. However, in many of these areas, there is a marked crisis in their role that they can no longer fulfil. Through the theoretical analysis of the historical development and the social role of public open spaces arise a lot of information about the pathogens and the benefits they have. In particular, the research that conducted examines the factors that lead to social cohesion or social exclusion, which are safety, usual visit, aesthetics and functionality of squares. According to the research, public open spaces can function both as social exclusion spaces and as social cohesion spaces depending on the degree of security, they present but also on their character and functionality.*

### **Keywords**

*public open spaces, squares, social cohesion, city, security, social exclusion, functionality*

### **1. ΕΙΣΑΓΩΓΗ**

Ο σκοπός του άρθρου είναι η διερεύνηση του βαθμού συσχέτισης της κοινωνικής συνοχής και του κοινωνικού αποκλεισμού με τους δημόσιους υπαίθριους χώρους μέσω της συγκριτικής ανάλυσης των Πλατειών Συντάγματος και Ομονοίας. Αυτό θα επιτευχθεί μέσω μιας προσπάθειας διερεύνησης της λειτουργικότητάς τους και του ρόλου τους στην πόλη. Τα ερωτήματα που τίθενται στην έρευνα αφορούν στη φυσιογνωμία των χρηστών των πλατειών, το κατά πόσο κυριαρχεί το αίσθημα ασφάλειας η το αίσθημα του φόβου στις πλατείες και αν υφίσταται πρόβλημα κοινωνικού αποκλεισμού σε αυτές. Η μεθοδολογία που ακολουθείται αποτελεί μία μίξη ποιοτικής και ποσοτικής διερεύνησης του κεντρικού ερευνητικού ερωτήματος μέσω της βιβλιογραφικής και ιστορικής ανασκόπησης των δύο πλατειών αλλά και της επιτόπιας έρευνας μέσω ερωτηματολογίων. Η παρούσα έρευνα είναι πολύ σημαντική τόσο για την πόλη της Αθήνας όσο και για όλες τις πόλεις οι οποίες

αντιμετωπίζουν προβλήματα κοινωνικής συνοχής, καθώς οι δημόσιοι υπαίθριοι χώροι δεν αποτελούν απλά χώρους προς σχεδιασμό αλλά μία συμπύκνωση των κοινωνικό-πολιτισμικών χαρακτηριστικών μιας κοινωνίας της οποίας τις ανάγκες καλούνται να εξυπηρετήσουν.

## **2. ΕΝΝΟΙΟΛΟΓΙΚΕΣ ΠΡΟΣΕΓΓΙΣΕΙΣ ΤΟΥ ΔΗΜΟΣΙΟΥ ΥΠΑΙΘΡΙΟΥ ΧΩΡΟΥ**

### **2.1 Πόλη και αστικός υπαίθριος χώρος**

Η έννοια της πόλης είναι μία έννοια πολυδιάστατη, σύνθετη και συνάμα πολύπλοκη. Αποτελεί μία έννοια η οποία συντίθεται από πολλές επιστήμες. Γι' αυτόν τον λόγο και ο ορισμός της έννοιας "πόλη" δεν είναι συγκεκριμένος. Κατά καιρούς, έχουν δοθεί διάφορες ερμηνείες και ορισμοί για τη συγκεκριμένη έννοια, οι οποίες βασίζονται εξ' ολοκλήρου στην εκάστοτε επιστήμη που ασχολείται με την έννοια πόλη. Η πολυπλοκότητα αυτή, προκύπτει από τις πολλές και διαφορετικές λειτουργίες τις οποίες φιλοξενεί η πόλη. Τα στοιχεία αυτής δεν είναι καθόλου σταθερά, ενώ με το άκουσμα της λέξης πόλη, αναδύεται στο μυαλό μας μια καθαρά προσδιορισμένη εικόνα της εγκατάστασης πολλών ανθρώπων σε σπίτια και δρόμους, μιας εγκατάστασης που διαφοροποιείται έντονα από την «ύπαιθρο χώρα» και η οποία σημειώνεται στο χάρτη με ένα μικρότερο ή μεγαλύτερο σημείο (Park, 2010).

Η ανάδειξη της πόλης σε σύμβολο του σύγχρονου κόσμου συνδέεται άρρηκτα με την εποχή της νεωτερικότητας και του βιομηχανικού καπιταλισμού τον 19ο αιώνα. Σήμερα, την εποχή της ύστερης νεωτερικότητας και της παγκοσμιοποίησης, οι πόλεις έχουν μεταβληθεί σε τόπους πολύπλοκων παγκόσμιων/τοπικών δικτυώσεων που παράγουν μια ποικιλομορφία κοινωνικών, πολιτιστικών, πολιτικών και οικονομικών χωρικών μορφών. Έτσι, οι πόλεις δεν γίνονται αντιληπτές μόνο ως το θέατρο της ανθρώπινης δράσης ούτε ως παράγωγα της οικονομίας και των επίσημων πολιτικών διαχείρισης και κατασκευής του χώρου, αλλά ως χώροι που παράγονται κοινωνικά. Στην νεωτερική πόλη, διαφαίνεται η μοναξιά αλλά και η ελευθερία, καθώς η πόλη απελευθερώνει τους κατοίκους της από τους περιορισμούς και τις υποχρεώσεις τους οποίους επέβαλλαν οι παραδοσιακές κοινότητες. Παράλληλα, η πόλη θεωρήθηκε ως ο τόπος της φτώχειας, της εξαχρείωσης και της στέρησης, αλλά και στα μάτια πολλών αναλυτών της κοινωνικής αποσύνθεσης και της ανομίας (Stevenson, 2007).

Με μία γενικότερη ανάλυση της έννοιας της πόλης, γίνεται κατανοητό ότι μόλις σήμερα αρχίζει να συλλαμβάνεται η ιδιοτυπία της πόλης. Η πόλη είχε πάντα σχέσεις με την κοινωνία στο σύνολό της, με τη σύνθεση και τη λειτουργία της, με τα συστατικά της στοιχεία, με την ιστορία της. Αλλάζει λοιπόν, όταν η κοινωνία στο σύνολό της αλλάζει. Η

πόλη εξαρτάται επίσης και από σχέσεις αμεσότητας, δηλαδή από τις απευθείας σχέσεις μεταξύ προσώπων και ομάδων που συνθέτουν την κοινωνία (Lefebvre, 1997).

Ένα παράδειγμα ιδανικής πόλης, είναι η ουτοπική πόλη του More η οποία αποτελεί μια πόλη με τάξη, καθαριότητα, απλόχερη και πλούσια φύση. Εκτός από το μέγεθος της πόλης και την πυκνότητα του πληθυσμού το κυρίαρχο χαρακτηριστικό μιας πόλης είναι η ετερογένεια. Ετερογένεια ή πολυμορφία εγγράφονται στο αστικό τοπίο με ένα πλήθος τρόπων όπως η εμφάνιση και η τοποθεσία των σπιτιών, τα εστιατόρια, οι επιγραφές, και οι διαφημίσεις, τα πάρκα και άλλες βοηθητικές εγκαταστάσεις και υποδομές. Η πολυμορφία του πληθυσμού προσδιορίζει επίσης δημογραφικά την πόλη: άτομα που φαίνονται διαφορετικά, που έχουν διαφορετικές σχέσεις με τα μέσα παραγωγής, διαφορετική φυλετική και εθνοπολιτισμική προέλευση, διαφορετικό φύλο και τρόπο ζωής (Stevenson, 2007).

Οι πόλεις απέχουν πολύ από το να γίνουν χώροι συνάντησης της διαφοράς, καθώς οι κάτοικοί τους επινοούν διάφορους τρόπους για να το αποφεύγουν. Ολοένα και περισσότερο οι διαφορετικές κοινωνικές τάξεις αναγκάζονται να ακολουθούν διαφορετικές διαδρομές μέσα στο χώρο, κατοικούν και περνούν τον ελεύθερο χρόνο τους σε διαφορετικές ζώνες και σπάνια έχουν μια τυχαία και αναπάντεχη συνάντηση με τον «άλλο» (Stevenson, 2007).

## **2.2 Δημόσιος και ιδιωτικός χώρος**

Ο χώρος χωρίζεται σε δύο συνιστώσες, την ιδιωτική και τη δημόσια. Αυτοί οι δύο χώροι είναι αλληλένδετοι μεταξύ τους και συνδυάζονται. Ωστόσο, οι διαφορές αυτών των δύο χώρων είναι σημαντικές και έχουν ερευνηθεί από πολλούς μελετητές. Ο δημόσιος χώρος, είναι ο χώρος τον οποίο συναντάμε με το που αφήνουμε τον προσωπικό μας χώρο, αυτόν του σπιτιού και της δουλειάς. Λόγω της καθημερινότητάς μας, περνάμε μεγάλο χρονικό διάστημα είτε ως περαστικοί, είτε συμμετέχοντας στους δημόσιους χώρους, μέσω εκδηλώσεων, συναντήσεων με γνωστούς αλλά και χαλάρωσης.

Ο δημόσιος χώρος διακρίνεται σε κοινόχρηστους και κοινωφελείς χώρους. Κοινόχρηστους χώρους αποτελούν τα πάρκα, οι πλατείες, οι δρόμοι και οι πεζόδρομοι. Από την άλλη, ως κοινωφελείς χώροι χαρακτηρίζονται οι δημοτικές εγκαταστάσεις.

Η έννοια του δημοσίου χώρου έχει αναλυθεί κατά καιρούς σχετικά με τη φύση και τη λειτουργία του, ωστόσο ο όρος δημόσιος αποτελεί έναν όρο δυναμικά εξελισσόμενο αφού το τί μπορεί να θεωρηθεί ως δημόσιο σε κάθε εποχή εξαρτάται από την ένταση των κοινωνικών διεκδικήσεων και κατακτήσεων. Συνεπώς, η απόδοση ενός σαφούς νοήματος δεν είναι μία αντικειμενική και μονοσήμαντη διαδικασία.

«Δημόσιος Χώρος είναι αυτός που πρωτίστως ενθαρρύνει την ελεύθερη ανταλλαγή, την κοινωνική και όχι την οικονομική ανταλλαγή, την ελεύθερη κοινωνία – επικοινωνία,



μεταξύ αγνώστων (Πανέτσος, 2002). Ο δημόσιος χαρακτήρας ενός τόπου συνδέεται με την αμφισβήτηση ή την ακύρωση της ατομικής ιδιοκτησίας, καθώς σχετίζεται με την κοινωνία ως σύνολο, και ο λόγος ύπαρξής του, η φύση του, είναι ο λαός. Λόγω της κατάργησης της ιδιωτικότητας στους δημόσιους υπαίθριους χώρους είναι αμέσως επόμενο ο χώρος να αποτελείται και από το χαρακτηριστικό της ανωνυμίας του πλήθους (Siebel, 2003).

Η σημαντικότητα και τα οφέλη των δημόσιων υπαίθριων χώρων καθορίζονται με βάση την προσφορά αυτών των χώρων στους χρήστες τους. Τα οφέλη τους είναι τόσο περιβαλλοντικά όσο και λειτουργικά, πολεοδομικά, ψυχολογικά, κοινωνικά και οικονομικά. Συγκεκριμένα, όσον αφορά τα περιβαλλοντικά οφέλη, λόγω της αυξανόμενης αστικοποίησης και της συνειδητοποίησης των ανθρώπων για τη σημαντικότητα της ποιότητας ζωής στις πόλεις, έχει αρχίσει να δίνεται μεγάλη προσοχή στα περιβαλλοντικά πλεονεκτήματα των αστικών δασών και στην ύπαρξη των δέντρων εντός αυτών (McPherson, 1992). Αναφορικά με τα πολεοδομικά οφέλη των δημόσιων υπαίθριων χώρων, λόγω των έντονων πολεοδομικών προβλημάτων που δημιουργούνται από την βιομηχανική πόλη, γίνονται εκ των υστέρων προσπάθειες ένταξης των δημόσιων χώρων στον ήδη υπάρχοντα αστικό ιστό (Ανανιάδου-Τζημοπούλου, 1997).

Οι δημόσιοι υπαίθριοι χώροι όμως εκτός από τα παραπάνω οφέλη παρέχουν σημαντικά οφέλη και όσον αφορά τον ψυχολογικό τομέα και τον κοινωνικό τομέα. Η ψυχολογία των κατοίκων καθίσταται υγιής μέσω των δημόσιων υπαίθριων χώρων, καθώς αυτοί οι χώροι ωφελούν στη μείωση του άγχους, και βελτιώνουν την πνευματική και όχι μόνο υγεία των κατοίκων (Chiesura, 2004). Αυτή η θετική επίδραση στην ψυχολογία των κατοίκων φέρνει και θετικά αποτελέσματα στην κοινωνία ως σύνολο, καθώς η χρήση των δημόσιων υπαίθριων χώρων από τους κατοίκους όπως σε δημόσιες εκδηλώσεις, σε ομαδικές δραστηριότητες και όχι μόνο, είναι ένας καλός τρόπος για την προώθηση της κοινωνικής ένταξης και την καταπολέμηση του στίγματος που συχνά συνδέεται με μειονεκτούσες γειτονίες και τους κατοίκους τους (Madanipour, 2013).

Προχωρώντας στον ιδιωτικό χώρο, ο ιδιωτικός χώρος όπως και κάθε χώρος, οριοθετείται στη δημόσια ή την ιδιωτική σφαίρα ανάλογα με το συμφέρον το οποίο εξυπηρετεί και τον τίτλο της ιδιοκτησίας. Οι ιδιωτικοί χώροι λοιπόν εξυπηρετούν συμφέροντα, όχι δημόσια, αλλά συμφέροντα τα οποία αφορούν σε ιδιώτες. Σε αυτούς τους χώρους συνήθως εμπλέκεται και ο οικονομικός παράγοντας ως απαραίτητο στοιχείο για τη χρήση τους από τους πολίτες. Δεν ανήκουν στους πολίτες, ενώ και η χρήση τους και η πρόσβαση σε αυτούς είναι ελεγχόμενες (Madanipour, 2003).

Ο ιδιωτικός και ο δημόσιος χώρος μπορούν να συνδυαστούν αλλά και να αντιπαρατεθούν ανάλογα με τις προθέσεις του εκάστοτε μελετητή. Όσον αφορά στην αντιπαραθεση αυτών των δύο χώρων, ο ιδιωτικός αποτελεί τον χώρο στον οποίο υπάρχει

οικειότητα, σωματικότητα και συναισθηματισμός, σε αντίθεση με τον δημόσιο χώρο στον οποίο κυριαρχεί η ανωνυμία, δηλαδή μια επιτηδευμένη συμπεριφορά η οποία κρατάει τις αποστάσεις μεταξύ των ατόμων (McDowell, 1998).

### **3. Ο ΔΗΜΟΣΙΟΣ ΥΠΑΙΘΡΙΟΣ ΧΩΡΟΣ ΩΣ ΚΟΙΝΩΝΙΚΟΠΟΙΗΜΕΝΟ ΠΕΡΙΒΑΛΛΟΝ**

#### **3.1 Ο δημόσιος υπαίθριος χώρος ως χώρος παθητικής αλληλεπίδρασης**

Οι δημόσιοι υπαίθριοι χώροι αποτελούν χώρους οι οποίοι είναι σχεδιασμένοι για την κάλυψη των ανθρωπίνων αναγκών αλλά και την κοινωνικοποίηση των ατόμων μέσα σε αυτούς.

Ο δημόσιος υπαίθριος χώρος, φιλοξενεί εντός του κοινωνικές αλληλεπιδράσεις όπως την παθητική αλληλεπίδραση. Με τη συγκεκριμένη έννοια εννοούμε την παρατήρηση, την χαλάρωση, την συνάντηση με φίλους και γνωστούς, δηλαδή την ανάγκη των ανθρώπων για να νιώσουν κομμάτι του περιβάλλοντός τους χωρίς να χρειαστεί να λάβουν ενεργά μέρος σε αυτό, αρκούμενοι στην παρατήρηση.

Για να επιτευχθούν όλα τα παραπάνω θα πρέπει ο δημόσιος υπαίθριος χώρος να προσφέρει άνεση. Η άνεση όμως δεν είναι αυτονόητη σε κάθε υπαίθριο χώρο. Για να επιτευχθεί, θα πρέπει ο χώρος να είναι εύχρηστος. Αυτό σημαίνει ότι θα πρέπει να υπάρχει χώρος στον οποίο να μπορούν οι χρήστες του χώρου να κάθονται και κατ' επέκταση να ξεκουράζονται, να παρατηρούν, να χαλαρώνουν, και γενικότερα να εκπληρώνουν αυτό που αποκαλούμε παθητική ψυχαγωγία. Παράλληλα, είναι σημαντικό να υπάρχει μία ποικιλία επιλογών όσον αφορά στα καθίσματα, δηλαδή να μπορεί ο χρήστης να καθίσει κάτω από σκιά, ή στον ήλιο, μαζί με άλλα άτομα ή μόνος του. Καθίσματα τα οποία χρησιμοποιούνται από τα άτομα στους υπαίθριους χώρους μπορεί να είναι τα παγκάκια, τα πρεβάζια αλλά και τα πεζούλια (Whyte, 2001).

Ωστόσο, σημαντικός παράγοντας στη δημιουργία χώρων καθίσματος είναι ο προσανατολισμός και η θέα. Ειδικότερα, όταν τα άτομα επιλέγουν να καθίσουν σε ένα δημόσιο χώρο, αυτό συμβαίνει συνήθως για να απολαύσουν τις ευκαιρίες που αυτοί οι χώροι προσφέρουν, δηλαδή τη θέα και την κίνηση (Gehl, 2011).

#### **3.2 Ο δημόσιος υπαίθριος χώρος ως χώρος κοινωνικής συνοχής**

Κάποια άτομα συμμετέχουν στον δημόσιο υπαίθριο χώρο παθητικά, ενώ άλλοι προτιμούν να συμμετέχουν ενεργά, είτε συναναστρεφόμενοι με άλλους ανθρώπους μέσω της κοινωνικοποίησης, είτε μέσω παιχνιδιού (για τα παιδιά), είτε μέσω της φυσικής άσκησης

στον χώρο. Όλα τα παραπάνω αφορούν στη συνεκτικότητα του κοινωνικού συνόλου καθώς αν αυτή δεν υφίσταται, οι ενεργητικές δραστηριότητες δεν μπορούν να λάβουν χώρα εκεί. Ειδικότερα, τέτοιες δραστηριότητες προσφέρουν στους ανθρώπους ευκαιρίες με τις οποίες μπορούν να βελτιώσουν τα συναισθήματα ευημερίας τους, την αυτοπεποίθησή τους, την ικανότητα χαλάρωσης και την ανεξαρτησία τους.

Ο πολιτισμός και οι τέχνες στον δημόσιο υπαίθριο χώρο φαίνεται να έχουν θετικό αντίκτυπο επάνω σε αυτόν και να βοηθούν ιδιαίτερα στην συνοχή του κοινωνικού συνόλου με την συμμετοχή τους σε αυτά. Με τη χρήση του χώρου από καλλιτέχνες, ο χώρος αυτομάτως αναβαθμίζεται, με αποτέλεσμα να μη δίνεται ευκαιρία σε περιθωριοποιημένες κοινωνικές ομάδες (έμποροι ναρκωτικών, χρήστες, μαφία) να καταλαμβάνουν το χώρο και να τον «γκετοποιούν».

### **3.3 Ο δημόσιος υπαίθριος χώρος ως χώρος κοινωνικού αποκλεισμού και κοινωνικών διεκδικήσεων**

Ο δημόσιος υπαίθριος χώρος πέρα από δραστηριότητες που φιλοξενεί και από κοινωνικές συμπεριφορές, φιλοξενεί και συμπεριφορές αποκλεισμού και κοινωνικών και πολιτικών διεκδικήσεων. Οι χώροι στους οποίους απαντώνται οι κοινωνικές σχέσεις, γίνονται τόποι με συγκεκριμένη ποιότητα, οι οποίες παρουσιάζουν ουσιώδη και συμβολική σημασία για τους ανθρώπους.

Ανέκαθεν, οι μεγάλοι δημόσιοι χώροι χρησίμευαν ως χώροι- κόμβοι κοινωνικής συνοχής, φέρνοντας διαφορετικούς ανθρώπους μαζί. Παρόλα αυτά, οι περιθωριοποιημένοι δημόσιοι χώροι σπανίως συμμετέχουν σε οποιοδήποτε από αυτά Συγκεκριμένα, οι πιο ευάλωτες ομάδες στις περισσότερες πόλεις της Ευρώπης είναι οι φτωχοί, οι ηλικιωμένοι, τα παιδιά, οι γυναίκες, και αυτοί οι οποίοι ανήκουν σε εθνικές μειονότητες. Η τελευταία ευάλωτη ομάδα είναι εκτεθειμένη στον κίνδυνο του κοινωνικού αποκλεισμού. Ο κοινωνικός αποκλεισμός οφείλεται σε διαφορετικές μορφές ευπάθειας. Αυτό σημαίνει ότι οποιοδήποτε χαρακτηριστικό καθιστά το άτομο ευάλωτο, μπορεί να ανοίξει τον δρόμο για κοινωνικό αποκλεισμό (Madanipour, 2013).

Τέλος, οι δημόσιοι υπαίθριοι χώροι χρησιμοποιούνται και ως χώροι για κοινωνικοπολιτικές διεκδικήσεις. Αυτό φαίνεται από τα διάφορα κινήματα των πόλεων που δημιουργήθηκαν κατά καιρούς.

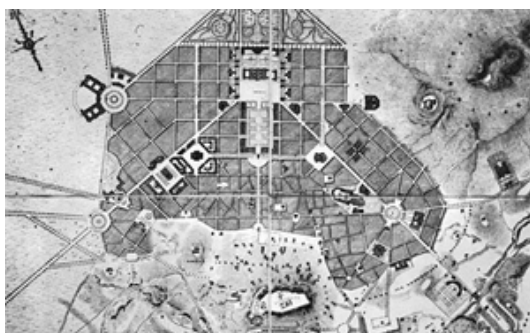
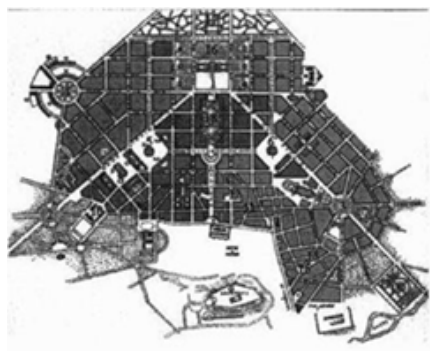
#### 4. Η ΕΛΛΗΝΙΚΗ ΠΡΑΓΜΑΤΙΚΟΤΗΤΑ-ΤΟ ΠΑΡΑΔΕΙΓΜΑ ΤΗΣ ΑΘΗΝΑΣ

Ο δημόσιος χώρος της διάχυτης πόλης μεταλλάσσεται χάνοντας την έννοια της κεντρικότητας παραμένοντας είτε ασχεδίαστος είτε παραμελημένος, ενώ το φυσικό τοπίο άλλοτε αξιοποιείται και άλλοτε καταστρέφεται. Όλα αυτά έχουν ως αποτέλεσμα, η σύγχρονη πόλη να γίνεται όλο και περισσότερο ο χώρος του αποξενωμένου ανθρώπου (Ascher, 1995).

Η ελληνική περίπτωση και συγκεκριμένα η περίπτωση της Αθήνας, διαμέσου της ιστορικής εξέλιξης των υπαίθριων χώρων της, παρουσιάζει την εγκατάλειψη και την αδιαφορία προς αυτούς. Τα προβλήματα προήλθαν από την ανυπαρξία ενός κεντρικού σχεδιασμού αλλά και την ολοένα και αυξανόμενη αστικοποίηση των προηγούμενων δεκαετιών. Αυτά είχαν ως επακόλουθο την εφαρμογή παραμέτρων, όπως η αντιπαροχή και η αυθαίρετη δόμηση, με αποτέλεσμα την παραμέληση των δημοσίων υπαίθριων χώρων, αλλά κυρίως τη μη συμπερίληψή τους στα σημαντικά στοιχεία της πόλης.

Μετά την ανακήρυξη της Αθήνας σε πρωτεύουσα του ελληνικού κράτους, το πρώτο σχέδιο της Αθήνας των Κλεάνθη-Schaubert συντάσσεται με βάση τα νεοκλασικά πρότυπα, παρουσιάζοντας συμμετρία, ηρεμία, μεγαλοπρεπή και μνημειακή διάταξη, επιμήκεις ανοιχτούς άξονες με απόληξη σε μνημειακά οπτικά κέντρα. Το σχέδιο αυτό σχηματίζει ένα ορθογώνιο σχήμα, του οποίου οι κορυφές είναι τρεις πλατείες. Αυτές οι πλατείες είναι η Πλατεία Ανακτόρων, η Πλατεία Κέκροπος και η Πλατεία Μουσών. Το σχήμα των πλατειών είναι καθαρά γεωμετρικό (Μπίρης, 1999).

**Εικόνα 1.** Οι κυριότερες πλατείες στα σχέδια των Klenze (δεξιά) και Κλεάνθη- Schaubert(Αριστερά)



Πηγή: <http://www.eie.gr/>

Έπειτα, το σχέδιο των Κλεάνθη-Schaubert τροποποιείται με το σχέδιο Klenze. Το καινούργιο σχέδιο κινείται στις ίδιες χαράξεις με το σχέδιο Κλεάνθη-Schaubert. Παρόλα αυτά, το σχέδιο Klenze διαφοροποιείται ριζικά από το προηγούμενο όσον αφορά στη συνολική λογική και δομή του, ενώ δεν αποτελεί ένα τυπικό νεοκλασικό σχέδιο. Βασική απαίτηση στο σχέδιο είναι η ριζική μείωση των ελεύθερων χώρων, ώστε να ελαττωθεί το ποσό των αποζημιώσεων και να καμφθούν οι αντιδράσεις των κατοίκων (Μπίρης, 1999). Τον 20ο αιώνα, η ανάπτυξη της περιοχής γύρω από την Πλατεία Ομονοίας είναι εντυπωσιακή. Η περιοχή αυτή παρότι έρημη στην αρχή, αρχίζει να συγκεντρώνει σταδιακά λειτουργίες οι οποίες την καθιστούν ως έναν από τους πιο κεντρικούς πόλους (Μελαμπιανάκη, 2006).

Μετά τον πόλεμο το μοντέλο αστικής ανάπτυξης θέτει τις βάσεις για την υποβάθμιση του δημόσιου χώρου. Ειδικότερα, η ξέφρενη ανοικοδόμηση οδηγεί στη δραματική αύξηση των πυκνοτήτων δόμησης με αποτέλεσμα τη μείωση των ελεύθερων χώρων. Απουσιάζει η πολεοδομική δομή ενώ ο δημόσιος χώρος αρχίζει να εκλείπει, και τη θέση του παίρνει ο ιδιωτικός χώρος με τα μικρά μπαλκόνια (Σαρηγιάννης, 2000).

Το αθηναϊκό αστικό τοπίο αλλάζει συνεχώς. Τα προβλήματα στον Αθηναϊκό αστικό χώρο προήλθαν από τον διάχυτο απρογραμματίστο χαρακτήρα της, ο οποίος διαμορφώθηκε μέσα από τη διαδικασία της «ιδιωτικής αστικοποίησης», η οποία βασίστηκε στην επανάληψη της αστικής μονάδας της πολυκατοικίας χωρίς συγκεκριμένο πρόγραμμα από μικρομεσαίους ιδιώτες κατασκευαστές (Αίσωπος, 2011). Αυτό έχει ως αποτέλεσμα, ο δημόσιος χώρος να μη βιώνεται πλέον από τους χρήστες του ως χώρος οικείος, κοινωνικής συνδιαλλαγής και επικοινωνίας με την κοινότητα. Σε πολλούς δημόσιους χώρους στο κέντρο της πόλης κατοικούν πλέον άστεγοι, μετανάστες, χρήστες ουσιών (Κανελλοπούλου, 2011).

Από την άλλη, ο μεγάλος βαθμός συστηματοποίησης που παρουσιάζουν ορισμένοι δημόσιοι χώροι εντείνουν το αίσθημα της αποξένωσης, ενώ η ετερογένεια του χώρου και η απουσία διεξόδου και αλλαγής αφαιρούν από τον δημόσιο χώρο φυσικότητα και άνεση στη χρήση του (Φραγκεδάκη, 2011). Σύμφωνα με τα παραπάνω, προκύπτουν πλέον δύο τύποι δημόσιου υπαίθριου χώρου. Αρχικά, προκύπτει ο «παραμελημένος» δημόσιος χώρος του αστικού κέντρου και μετά ο αποστειρωμένος ελεγχόμενος «νέος δημόσιος χώρος» των συγκροτημάτων κατανάλωσης στην περιφέρεια (Αίσωπος, 2011).

## 5. ΑΝΑΛΥΣΗ ΤΗΣ ΥΦΙΣΤΑΜΕΝΗΣ ΚΑΤΑΣΤΑΣΗΣ ΤΩΝ ΠΛΑΤΕΙΩΝ ΣΥΝΤΑΓΜΑΤΟΣ-ΟΜΟΝΟΙΑΣ

### 5.1 Πλατεία Συντάγματος

Η σημερινή Πλατεία Συντάγματος, έως και το 1843 ονομαζόταν Πλατεία Ανακτόρων. Ωστόσο, η πρώτη πλατεία στη θέση όπου υπάρχει η Πλατεία Συντάγματος σήμερα με άλλη όμως μορφή είχε προβλεφθεί στα σχέδια των Κλεάνθη-Schaubert αλλά και στο σχέδιο Klenze. Η συγκεκριμένη πλατεία η οποία ονομάζεται Πλατεία Μουσών στα σχέδια τοποθετείται σε μία από τις τρεις κορυφές του βασικού τριγώνου που συγκροτεί το σχέδιο της Αθήνας. Η Πλατεία Μουσών αποτελούσε μία ανοιχτή πλατεία η οποία λειτουργούσε ως κόμβος επικοινωνίας με την ύπαιθρο (Μπίρης, 1999). Η Πλατεία Συντάγματος γύρω στο 1860 αποκτά σημαντική θέση στη ζωή της πόλης, αποτελώντας το κέντρο της πολιτικής ζωής, διαμορφώνοντας σταδιακά τον κοσμοπολίτικο χαρακτήρα της. Την περίοδο 1863-1909 η οικοδόμηση γύρω από την πλατεία ολοκληρώνεται και ο χώρος εξελίσσεται σε έναν από τα κεντρικότερα σημεία της πρωτεύουσας, το οποίο αποτελεί ένα σημαντικό σημείο για την κοινωνική και πολιτική ζωή της πρωτεύουσας. Αυτός ο χαρακτήρας σε συνδυασμό με την ταυτότητα των μεγαλοαστών ενοίκων τους σηματοδοτεί και τον χαρακτήρα της Πλατείας (Μελαμπιανάκη, 2006). Σταδιακά, αρχίζει να απομακρύνεται ολοκληρωτικά η κατοικία από τον ευρύτερο χώρο της Πλατείας Συντάγματος, ενώ πληθαίνουν τα εμπορικά καταστήματα, τα ξενοδοχεία και αργότερα οι δημόσιες υπηρεσίες, τα γραφεία, οι τράπεζες και οι ασφαλιστικές εταιρείες. Αυτή η εικόνα αποτελεί μία εικόνα η οποία αντανάκλα με ακρίβεια το μοντέλο ανάπτυξης της χώρας, το οποίο βασίζεται κυρίως στον τριτογενή τομέα και τις υπηρεσίες και λιγότερο στη βιομηχανική παραγωγή (Αίσωπος και Σημαιοφορίδης, 2001).

Οι δραστηριότητες οι οποίες λαμβάνουν χώρα στη συγκεκριμένη πλατεία είναι τόσο παθητικές, όσο και ενεργητικές. Αρχικά, αυτό που παρατηρείται σε μεγάλο βαθμό είναι η συνάντηση μεταξύ των ανθρώπων στην Πλατεία Συντάγματος. Η Πλατεία αποτελεί σημαντικό σημείο αναφοράς για συναντήσεις ανθρώπων λόγω της κεντρικότητάς της και της λειτουργίας της ως συγκοινωνιακός κόμβος. Επίσης, αποτελεί έναν χώρο ευχάριστο τόσο για ξεκούραση (καθώς διαθέτει παγκάκια), όσο και για ψυχαγωγία, αλλά και δραστηριότητες όπως διάβασμα, χαλάρωση, δραστηριότητες του δρόμου (skateboard) αλλά και πολιτικές συγκεντρώσεις. Επιπρόσθετα, όσον αφορά στη λειτουργικότητά της η Πλατεία Συντάγματος διαθέτει παγκάκια και πεζούλια δίνοντας την ευκαιρία στους επισκέπτες της να ξεκουράζονται και να χαλαρώνουν, αλλά και να ασχολούνται με άλλες παθητικές δραστηριότητες όπως την παρατήρηση της θέας, αλλά και το διάβασμα.

Παράλληλα, διαθέτει πράσινο με γρασιδί, διαφόρων ειδών δέντρα αλλά και θάμνους και φυτά με ζαρντινιέρες. Διαθέτει χώρους σκιερούς, αλλά και χώρους με ηλιασμό. Το σημαντικότερο στοιχείο το οποίο διαθέτει είναι το υγρό στοιχείο με το σιντριβάνι το οποίο χωροθετείται στη μέση της πλατείας. Ένα επίσης σημαντικό χαρακτηριστικό της πλατείας είναι η προσβασιμότητα και η προσπελασιμότητά της.

## **5.2 Πλατεία Ομονοίας**

Η Πλατεία Ομονοίας, όπως προκύπτει από την ιστορική της εξέλιξη έχει υποστεί πολλές αλλαγές. Η σημερινή Πλατεία έχει μια διάταξη η οποία εξυπηρετεί καλά τη διαμπερή κίνηση των πεζών, ενώ καλεί ταυτόχρονα τα άτομα στην παρατήρηση της θέας της Ακρόπολης, στην κατεύθυνση του άξονα της Οδού Αθηνάς. Η Πλατεία της Ομόνοιας ήταν πάντα το σημείο συνάντησης των ανθρώπων της εργασίας και της επαρχίας, των εσωτερικών μεταναστών και των μικρομεσαίων κοινωνικών τάξεων, αλλά και μια πλατεία πολιτικών συγκεντρώσεων, ενώ αποτελεί μία πλατεία η οποία βρίσκεται σε κομβικό σημείο καθώς από αυτή ξεκινούν ή καταλήγουν κεντρικοί δρόμοι δημιουργώντας ένα εξάκτινο αστέρι. Παρουσιάζει έντονη κυκλοφοριακή κίνηση, καθιστώντας έτσι την προσπελασιμότητα δύσκολη, ενώ δεν διαθέτει χώρους για χαλάρωση, παρά μόνο για στάση.

## **6. ΣΥΓΚΡΙΤΙΚΗ ΑΝΑΛΥΣΗ ΤΩΝ ΑΠΟΤΕΛΕΣΜΑΤΩΝ ΤΗΣ ΕΡΕΥΝΑΣ ΠΕΔΙΟΥ ΣΤΙΣ ΠΛΑΤΕΙΕΣ ΟΜΟΝΟΙΑΣ ΚΑΙ ΣΥΝΤΑΓΜΑΤΟΣ**

Η συγκεκριμένη έρευνα βασίζεται κυρίως σε επιτόπια παρατήρηση μέσω ερωτηματολογίων. Συνολικά μοιράστηκαν 200 ερωτηματολόγια (100 για την κάθε πλατεία). Οι βασικές παράμετροι οι οποίες εξετάζονται στην έρευνα πεδίου είναι αρχικά η επισκεψιμότητα στις πλατείες Ομονοίας και Συντάγματος, δηλαδή το πόσο συχνά τις επισκέπτονται τα άτομα και για ποιό λόγο. Άλλη σημαντική παράμετρος θεωρείται η ασφάλεια. Ειδικότερα, αναλύεται ο βαθμός ασφάλειας τόσο γενικά όσο και ειδικά με βάση τις ώρες της ημέρας. Επίσης σημαντικοί όσον αφορά την ασφάλεια θεωρούνται και οι λόγοι για τους οποίους υπάρχει έλλειψη ασφάλειας. Μία επίσης σημαντική παράμετρος θεωρείται και το αίσθημα του αποκλεισμού από τις πλατείες, το οποίο αποτρέπει τα άτομα από το να τις χρησιμοποιήσουν. Σε αυτές τις σημαντικές παραμέτρους έρχονται να προστεθούν η αισθητική και η λειτουργικότητα των πλατειών, αλλά και η κοινωνική συνοχή και ο κοινωνικός αποκλεισμός, που αποτελούν και τα κεντρικά ερευνητικά ερωτήματα. Αναφορικά με την πρώτη ομάδα ερωτήσεων, η φυσιογνωμία των ερωτωμένων ξετυλίγεται με βάση την ηλικία (5 ηλικιακές ομάδες), το φύλο, το επίπεδο εκπαίδευσης, την ιδιότητα, την περιοχή κατοικίας και την εθνικότητα. Η έρευνα διεξήχθη τον μήνα Απρίλιο, τη χρονιά 2014.

Από την ανάλυση των αποτελεσμάτων των ερωτηματολογίων προκύπτει ότι τα άτομα που χρησιμοποιούν τον χώρο σε μεγαλύτερο ποσοστό και στις δύο πλατείες είναι γυναίκες, ενώ παρατηρήθηκε ότι οι ηλικιακές ομάδες των ατόμων που κυκλοφορούν στις δύο πλατείες, ανήκουν στις νεαρές ηλικίες έως 30 και έως 45 ετών. Επίσης, το μεγαλύτερο ποσοστό των ερωτηθέντων, είναι εργαζόμενοι και κάτοικοι Αθηνών. Σύμφωνα με τα παραπάνω προκύπτει ότι η φυσιογνωμία των χρηστών των δύο χώρων δεν διαφοροποιείται από πλατεία σε πλατεία, αλλά αλλάζει ανάλογα και με τις ώρες της ημέρας.

Αναφορικά με την ελκυστικότητα των δύο πλατειών προκύπτει ότι η Πλατεία Συντάγματος και η Πλατεία Ομονοίας, χρησιμοποιούνται σε μεγαλύτερο βαθμό από τους ανθρώπους ως πέρασμα. Η συχνότητα επισκέψεων είναι μεταξύ της μίας εβδομάδας και των 2-3 μηνών. Δεν παρατηρείται ωστόσο διαφορά όσον αφορά στη συχνότητα επίσκεψης αντρών και γυναικών αλλά και ηλικιακών ομάδων στην Πλατεία Συντάγματος, σε αντίθεση με την Πλατεία Ομονοίας όπου παρατηρείται διαφορά στην συχνότητα επισκέψεων μεταξύ γυναικών και αντρών.

Ωστόσο, παρατηρούνται διαφορές μεταξύ των δύο πλατειών σε σχέση με τους λόγους επίσκεψης, καθώς η Πλατεία Συντάγματος παρουσιάζεται ως ελκυστική τόσο για πέρασμα (σε μεγαλύτερο βαθμό), όσο και για κοινωνικοποίηση και διασκέδαση- αναψυχή. Από την άλλη, η Πλατεία Ομονοίας χρησιμοποιείται μόνο για πέρασμα. Η Πλατεία Συντάγματος είναι πιο προσιτή και πιο εύχρηστη τόσο για στάση/ ανάπαυση, καθώς διαθέτει παγκάκια και χώρους για στάση και ξεκούραση, αλλά και για συνάντηση με φίλους και γνωστούς (λόγω του κομβικού της σημείου).

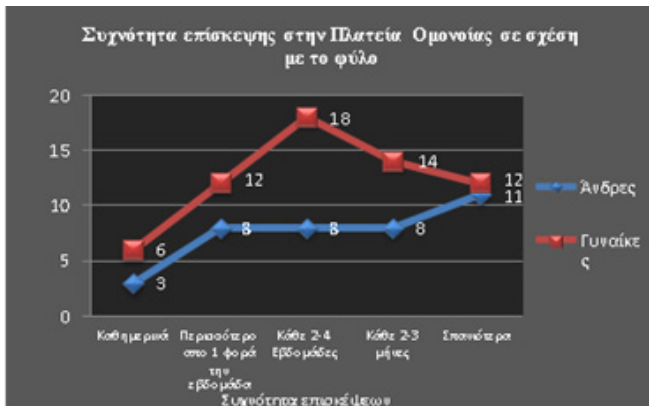
**Σχήμα 1.** Συσχετισμός της συχνότητας επίσκεψης στην Πλατεία Συντάγματος σε σχέση με το φύλο των ερωτηθέντων



Πηγή: Ιδία επεξεργασία

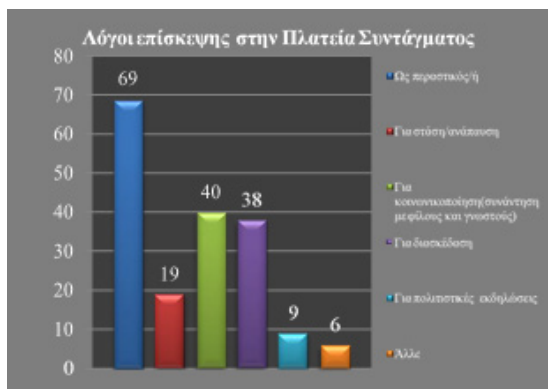


**Σχήμα 2.** Συσχετισμός της συχνότητας επίσκεψης στην Πλατεία Ομονοίας σε σχέση με το φύλο των ερωτηθέντων



Πηγή: Ιδία επεξεργασία

**Σχήμα 3.** Λόγοι επίσκεψης στην Πλατεία Συντάγματος



Πηγή: Ιδία επεξεργασία

Η Πλατεία Ομονοίας από την άλλη τόσο λόγω του σημείου στο οποίο βρίσκεται όσο και για λόγους υποβάθμισης και έλλειψης υποδομών δεν μπορεί να χρησιμοποιηθεί για περαιτέρω σκοπούς. Η κύρια χρήση της είναι ως πέραςμα και για επίσκεψη σε υπηρεσίες και γραφεία. Παράλληλα, καμία από τις δύο πλατείες δεν χρησιμοποιείται σε καθημερινή βάση παρά μόνο σε μικρότερο ποσοστό. Αυτό οφείλεται στον κεντρικό χαρακτήρα τους καθώς δεν διαθέτουν τοπικό χαρακτήρα και χαρακτήρα γειτονιάς. Οι δυο τους αποτελούν

τις πιο κεντρικές πλατείες της πόλης, και για αυτό το λόγο χρησιμοποιούνται από όλους τους κατοίκους οι οποίοι κατοικούν σε διαφορετικές περιοχές μεταξύ τους, περισσότερο σε εβδομαδιαία βάση παρά σε καθημερινή. Ωστόσο, η πλατεία Συντάγματος καθίσταται περισσότερο διαθέσιμη και κατάλληλη για πολιτιστικές εκδηλώσεις.

**Σχήμα 4.** Λόγοι επίσκεψης στην πλατεία Ομονοίας



Πηγή: Ϊδια επεξεργασία

Στους περισσότερους δημόσιους υπαίθριους χώρους της Ελλάδας, δηλαδή σε πάρκα και πλατείες, περισσότερο επικρατεί το αίσθημα του φόβου παρά της ασφάλειας. Αυτό ισχύει κυρίως για τις πόλεις με μεγάλη έκταση και πληθυσμό. Η Αθήνα για παράδειγμα, και ειδικά το κέντρο της, χαρακτηρίζεται από πυκνή δόμηση και έλλειψη ελεύθερων χώρων με αποτέλεσμα οι ήδη υπάρχοντες να αντιμετωπίζουν σοβαρά προβλήματα και να καθίστανται απρόσιτοι στους κατοίκους. Ωστόσο, αυτό διαφοροποιείται από πλατεία σε πλατεία. Στις πλατείες της έρευνας πεδίου (Σύνταγμα-Ομόνοια) παρατηρείται μεγάλη διαφορά σε ότι αφορά στην ασφάλεια. Η Πλατεία Συντάγματος από ένα μεγάλο ποσοστό ατόμων χαρακτηρίζεται σχετικά ασφαλής σε αντίθεση με την Πλατεία Ομονοίας στην οποία ο βαθμός ασφάλειας είναι χαμηλότερος.

Ωστόσο, η αίσθηση της ασφάλειας διαφοροποιείται μέσα στις ώρες της ημέρας, τόσο στην Πλατεία Συντάγματος όσο και στην Πλατεία Ομονοίας. Συγκεκριμένα, τις πρωινές και μεσημεριανές ώρες, η Πλατεία Συντάγματος θεωρείται πολύ ασφαλής από ένα μεγάλο ποσοστό ατόμων.

Ωστόσο, το αίσθημα ασφάλειας διαφοροποιείται μεταξύ των αντρών και των γυναικών. Οι γυναίκες δεν αισθάνονται τόσο ασφαλείς όσο οι άντρες ακόμη και τις πρωινές ώρες. Παράλληλα, έντονη διαφοροποίηση παρουσιάζεται και μεταξύ των ηλικιακών

ομάδων. Ειδικότερα, οι νεαρές ηλικιακές ομάδες αισθάνονται πιο ασφαλείς από τις ομάδες των ηλικιών που είναι άνω των 45 ετών. Αυτό συμβαίνει διότι, η Πλατεία Συντάγματος, ως η κεντρικότερη πλατεία της Αθήνας, παρουσιάζει μία σχετική ασφάλεια στους χρήστες του χώρου, και δεν χρησιμοποιείται από συγκεκριμένες κοινωνικές ομάδες, αλλά από όλες. Οι νεαρές ηλικιακές ομάδες κυρίως είναι αυτές που χρησιμοποιούν σε μεγαλύτερο βαθμό αυτούς τους χώρους.

**Σχήμα 5.** Ποσοστό βαθμού ασφαλείας στην Πλατεία Συντάγματος(1=καθόλου,5=Πολύ)



Πηγή: Ιδία επεξεργασία

**Σχήμα 6.** Ποσοστό βαθμού ασφαλείας της πλατείας Ομονοίας(1=Καθόλου, 5=πολύ)



Πηγή: Ιδία επεξεργασία

Από την άλλη, στην Πλατεία Ομονοίας το αίσθημα ασφάλειας είναι πολύ μικρό. Αυτό συμβαίνει για διάφορους λόγους. Αρχικά, η Πλατεία χρησιμοποιείται κατά κύριο λόγο από ομάδες ατόμων με ιδιαίτερα χαρακτηριστικά, όπως χρήστες ουσιών και εμπόρους ναρκωτικών καθώς επίσης και από μετανάστες. Ωστόσο το αίσθημα της ασφάλειας στην Πλατεία Ομονοίας διαφοροποιείται ανάλογα με τις ώρες της ημέρας.

Αξιοσημείωτο είναι ότι δεν υπάρχει διαφοροποίηση μεταξύ των αντρών και των γυναικών και μεταξύ των ηλικιακών ομάδων. Αυτό εξηγείται εύκολα, καθώς η Πλατεία Ομονοίας χρησιμοποιείται από συγκεκριμένες κοινωνικές ομάδες με αποτέλεσμα οι υπόλοιπες ομάδες ατόμων και ιδιαίτερα οι ευάλωτες (ηλικιωμένοι, παιδιά) να μην έχουν πρόσβαση στην πλατεία και να αποκλείονται από τη χρήση αυτής.

**Σχήμα 7.** Συσχετισμός του βαθμού ασφαλείας στην Πλατεία Ομονοίας σε σχέση με το φύλο των ερωτηθέντων



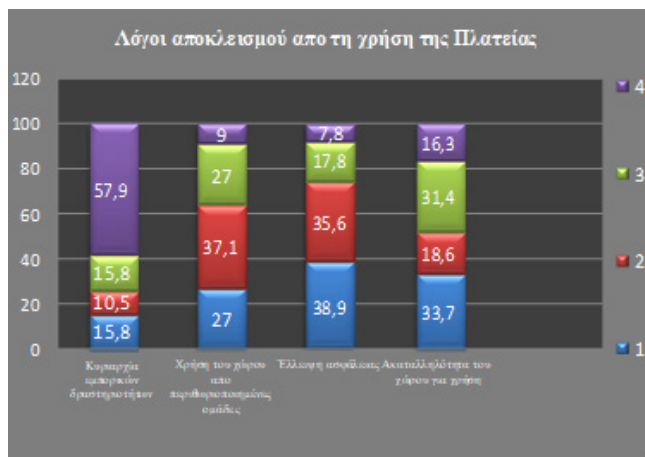
Πηγή: Ιδία επεξεργασία

Ο φόβος ο οποίος επικρατεί στις πλατείες είναι αυτός που αφορά στην κλοπή/ληστεία, ενώ ο φόβος για σωματική βία και παρενόχληση θεωρείται αμελητέος. Λιγότερο σημαντικός σε σχέση με τους άλλους λόγους θεωρείται η χρήση του χώρου από κοινωνικές ομάδες οι οποίες ζούνε στο περιθώριο. Αυτό που προκύπτει επομένως από την επιτόπια έρευνα δεν είναι ότι τα άτομα τα οποία χρησιμοποιούν το χώρο φοβούνται και αισθάνονται λιγότερη ασφάλεια λόγω της ύπαρξης των τοξικομανών και άλλων περιθωριοποιημένων κοινωνικών ομάδων (όπως συμβαίνει στη συγκεκριμένη πλατεία), αλλά λόγω των προβλημάτων που μπορεί αυτοί να προκαλέσουν (ληστείες, παρενόχληση, σωματική βία σπανιότερα).

Ωστόσο, οι λόγοι αυτοί έχουν διαφορετική βαρύτητα για το κάθε φύλο. Για παράδειγμα, οι άντρες φοβούνται λιγότερο για απλή παρενόχληση από ότι οι γυναίκες. Παράλληλα, η ύπαρξη των περιθωριοποιημένων κοινωνικών ομάδων αποτρέπουν τις γυναίκες από τη χρήση του χώρου. Αυτό οφείλεται στο γεγονός ότι οι γυναίκες σε τέτοιους χώρους αισθάνονται ευάλωτες κυρίως τις βραδινές ώρες παρουσιάζοντας δυσκολία στο να κινηθούν μόνες τους.

Ο κοινωνικός αποκλεισμός ή διαφορετικά κοινωνική περιθωριοποίηση υπονοεί τη μη συμπερίληψη σε ένα δεδομένο κοινωνικό δίκτυο, κατά την οποία το άτομο υποδηλώνεται ότι δεν είναι επιθυμητό ως μέλος μιας ομάδας. Στους δημόσιους υπαίθριους χώρους αυτό φαίνεται με τις ευάλωτες κοινωνικές ομάδες αλλά και άλλες μειονοτικές ομάδες οι οποίες μπορεί να αποκλείονται από τη χρήση των πλατειών είτε λόγω έλλειψης ασφάλειας, είτε λόγω περιθωριοποίησης. Η έλλειψη ασφάλειας επομένως αποτελεί τον βασικότερο λόγο κατά τον οποίο τα άτομα δεν μπορούν να χρησιμοποιούν τους συγκεκριμένους χώρους. Ωστόσο, στην περίπτωση της Πλατείας Ομονοίας, σημαντικός λόγος είναι και η ύπαρξη περιθωριοποιημένων κοινωνικών ομάδων.

**Σχήμα 8.** Ιεράρχηση των λόγων για τους οποίους οι χρήστες του χώρου αισθάνονται αποκλεισμένοι από την Πλατεία Ομονοίας

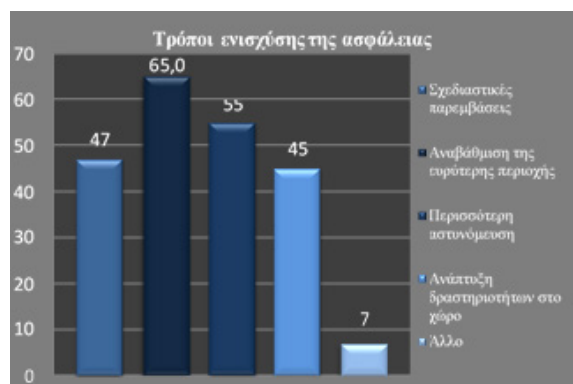


Πηγή: Ίδια επεξεργασία

Οι τρόποι με τους οποίους η Πλατεία Ομονοίας μπορεί να γίνει προσιτή και ασφαλής για τους πολίτες σύμφωνα με την άποψη των ίδιων των ατόμων είναι μέσω της αναβάθμισης της ευρύτερης περιοχής του κέντρου με αναπλάσεις και περισσότερη αστυνόμευση. Δευτερεύοντες τρόποι ενίσχυσης της ασφάλειας στη συγκεκριμένη πλατεία θεωρούνται η παρέμβαση μέσω του σχεδιασμού, αλλά και η ανάπτυξη δραστηριοτήτων

στον χώρο, δηλαδή street art. Οι συγκεκριμένοι τρόποι ενίσχυσης της ασφάλειας στην Πλατεία Ομονοίας κρίθηκαν δευτερεύοντες σε σχέση με τους άλλους δύο, καθώς αυτό που χρειάζεται σε μεγαλύτερο βαθμό η πλατεία είναι ο στρατηγικός σχεδιασμός και προγραμματισμός της περιοχής στην οποία εντάσσεται και η λήψη πρωτοβουλιών από την ηγεσία του κράτους για την αντιμετώπιση των κοινωνικών προβλημάτων που υπάρχουν.

**Σχήμα 9.** Τρόποι ενίσχυσης της ασφάλειας στην Πλατεία Ομονοίας



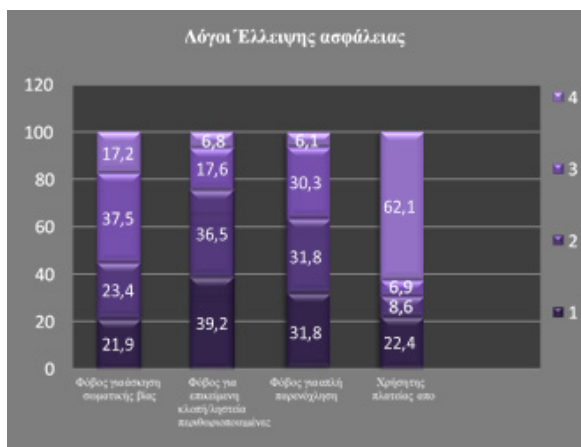
Πηγή: Ίδια επεξεργασία

Από την άλλη, η Πλατεία Συντάγματος δεν παρουσιάζει τόσο μεγάλο ποσοστό όσον αφορά στην κλοπή/ληστεία όπως συμβαίνει με την Πλατεία Ομονοίας. Ωστόσο, είναι ο πρώτος λόγος κατά τον οποίο τα άτομα αισθάνονται την έλλειψη ασφάλειας στην Πλατεία. Σε μικρότερο ποσοστό, οι χρήστες του χώρου της πλατείας δεν αισθάνονται ασφαλείς λόγω των περιθωριοποιημένων κοινωνικών ομάδων που μπορεί να χρησιμοποιούν το χώρο. Αυτό οφείλεται στο γεγονός ότι η Πλατεία Συντάγματος δεν παρουσιάζει φαινόμενα χρήσης του χώρου από κοινωνικές ομάδες που ζουν στο περιθώριο. Επίσης, αυτό που προκύπτει και από τις δύο πλατείες σχετικά με τους λόγους έλλειψης ασφάλειας είναι πως ο φόβος για κλοπή/ληστεία, σωματική βία και παρενόχληση υπάρχει και στις δύο. Ωστόσο, σε περιοχές όπου κινούνται ομάδες ατόμων που ζουν στο περιθώριο και χρησιμοποιούν τον χώρο, ο φόβος για κλοπή/ληστεία και όλα τα επακόλουθα υπάρχει σε μεγαλύτερο βαθμό.

Οι λόγοι έλλειψης ασφάλειας στην Πλατεία Συντάγματος διαφοροποιούνται ανάλογα με το φύλο των ερωτηθέντων. Ειδικότερα, οι γυναίκες κατέχονται σε μεγαλύτερο βαθμό από το αίσθημα του φόβου της κλοπής σε αντίθεση με τους άντρες, ο οποίος θεωρούν τον συγκεκριμένο λόγο δευτερευούσης σημασίας.

Η Πλατεία Συντάγματος επομένως δεν αντιμετωπίζει πρόβλημα κοινωνικού αποκλεισμού λόγω έλλειψης ασφάλειας όπως συμβαίνει με την Πλατεία Ομονοίας. Ωστόσο, κάποιες ομάδες ατόμων μπορεί να αισθάνονται αποκλεισμό και στην Πλατεία Συντάγματος. Αυτό συμβαίνει λόγω της κυριαρχίας των εμπορικών δραστηριοτήτων στο χώρο σε μεγαλύτερο βαθμό και έπειτα στην έλλειψη ασφάλειας. Ωστόσο, διαφοροποίηση των λόγων ως προς το φύλο και την ηλικία των ερωτηθέντων δεν παρατηρείται.

**Σχήμα 10.** Ιεράρχηση των λόγων έλλειψης ασφάλειας στην Πλατεία Συντάγματος



Πηγή: Ίδια επεξεργασία

Η αιτία για την οποία ο επικρατέστερος λόγος αποκλεισμού είναι η κυριαρχία των εμπορικών δραστηριοτήτων είναι ότι η Πλατεία Συντάγματος φιλοξενεί πολλές εμπορικές δραστηριότητες πλησίον της αλλά και εντός της. Ωστόσο η έλλειψη ασφάλειας που μπορεί να αισθάνονται ορισμένες ομάδες ατόμων (γυναίκες, παιδιά, ηλικιωμένοι) αποτελεί επίσης έναν σημαντικό λόγο. Παρόλα αυτά, η Πλατεία Συντάγματος σε αντίθεση με την Πλατεία Ομονοίας δεν αντιμετωπίζει προβλήματα χρήσης του χώρου από περιθωριοποιημένες κοινωνικές ομάδες και γι' αυτό δεν θεωρείται ο συγκεκριμένος λόγος ως λόγος αποκλεισμού. Παράλληλα, η Πλατεία Ομονοίας αποτελεί έναν χώρο ακατάλληλο για χρήση, σε αντίθεση με την Πλατεία Συντάγματος η οποία θεωρείται κατάλληλη για χρήση από τα άτομα.

Σύμφωνα με όλα τα παραπάνω, ο αποκλεισμός της Πλατείας Συντάγματος πηγάζει περισσότερο από την κυριαρχία των εμπορικών δραστηριοτήτων και μετά από την έλλειψη ασφάλειας. Έτσι, οι τρόποι με τους οποίους μπορεί να ενισχυθεί η ασφάλεια στη συγκεκριμένη πλατεία είναι αρχικά η ανάπτυξη δραστηριοτήτων στον χώρο και μετά η

αναβάθμιση της ευρύτερης περιοχής. Παρατηρούμε μεγάλη διαφορά μεταξύ της Πλατείας Συντάγματος και της Πλατείας Ομονοίας όσον αφορά στην ενίσχυση της ασφάλειας, καθώς στην Πλατεία Ομονοίας η ανάπτυξη δραστηριοτήτων στον χώρο αποτελεί μία από τις τελευταίες επιλογές, ενώ πρώτη και σημαντικότερη θεωρείται η αναβάθμιση της ευρύτερης περιοχής. Αυτή η διαφορά δείχνει και την κατάσταση στην οποία βρίσκεται η κάθε μία από αυτές τις δύο πλατείες. Ωστόσο, η έλλειψη ασφάλειας είναι ένα φαινόμενο που παρουσιάζεται σε όλους τους δημόσιους υπαίθριους χώρους. Για αυτόν τον λόγο η περισσότερη αστυνόμευση βρίσκεται σε ίδια περίπου ποσοστά με την αναβάθμιση της ευρύτερης περιοχής ως τρόπος ενίσχυσης της ασφάλειας.

Οι δύο πλατείες της έρευνας πεδίου παρουσιάζουν διαφορές ως προς την αισθητική και τη λειτουργικότητα. Συγκεκριμένα, η Πλατεία Ομονοίας, βαθμολογείται όσον αφορά στην αισθητική με τον χαμηλότερο βαθμό. Αυτό συμβαίνει διότι δεν διαθέτει ούτε το φυσικό στοιχείο (δέντρα, πράσινο) ούτε το υγρό στοιχείο που μπορεί να της προσδώσει τον τίτλο της καλαισθητής πλατείας. Έχει χαρακτηριστεί ως «αστικό κενό» από τους χρήστες του χώρου και όχι ως πλατεία. Αυτό φαίνεται συγκριτικά με την Πλατεία Συντάγματος, η οποία βαθμολογείται κάπου στη μέση όσον αφορά στην αισθητική και η οποία παρουσιάζει περισσότερα φυσικά στοιχεία στο μεγαλύτερο μέρος της.

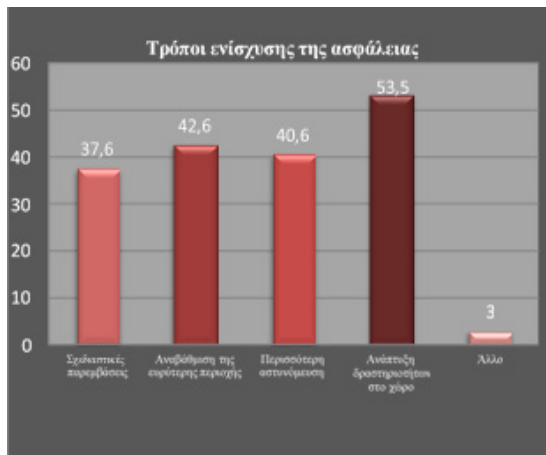
**Σχήμα 11.** Ιεράρχηση των λόγων για τους οποίους οι χρήστες του χώρου αισθάνονται αποκλεισμένοι από τη χρήση της Πλατείας Συντάγματος



Πηγή: Ιδία επεξεργασία

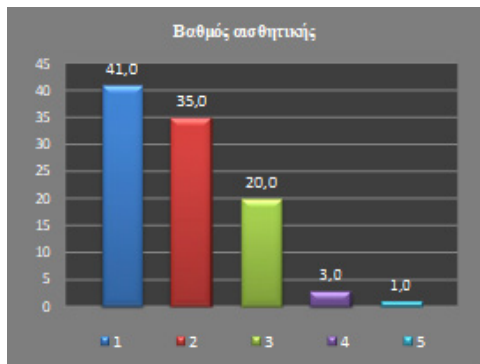


**Σχήμα 12.** Τρόποι ενίσχυσης της ασφάλειας στην πλατεία Συντάγματος



Πηγή: Ϊδία επεξεργασία

**Σχήμα 13.** Βαθμός αισθητικis στην Πλατεία Ομονοίας (1=καθόλου, 5=πολύ)

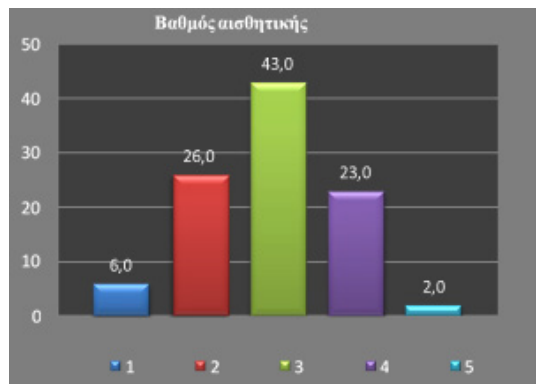


Πηγή: Ϊδία επεξεργασία

Η λειτουργικότητα της Πλατείας Ομονοίας κρίνεται ανεπαρκής. Αυτό συμβαίνει διότι δεν παρέχει χώρους για χαλάρωση, ξεκούραση, μέρη σκιερά και δέντρα. Αυτό έρχεται σε αντίθεση με την Πλατεία Συντάγματος η οποία είναι πιο λειτουργική, καθώς μπορεί να προσφέρει σε μεγαλύτερο βαθμό χώρους για ξεκούραση και χαλάρωση (παγκάκια,

πεζούλια) σε σκιερά και μη μέρη. Επίσης παρουσιάζει πράσινο με δέντρα, αλλά και υγρό στοιχείο με το κεντρικό της σιντριβάνι.

**Σχήμα 14.** Βαθμός αισθητικής στην Πλατεία Συντάγματος (1=καθόλου, 5=πολύ)



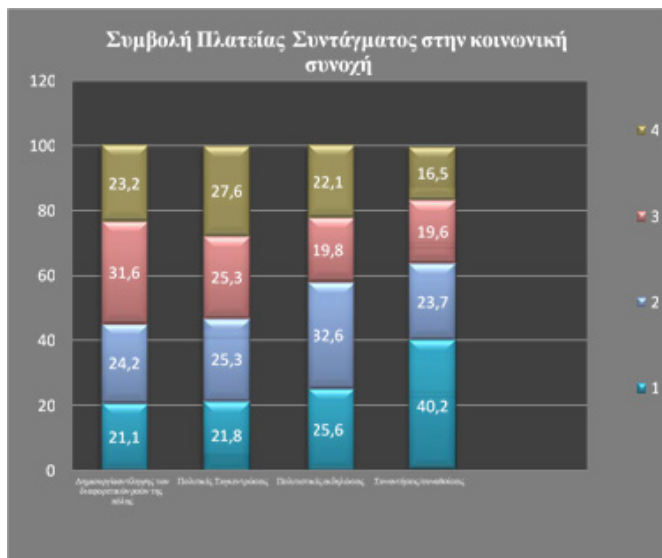
Πηγή: Ιδία επεξεργασία

Αναφορικά με τα κεντρικά ερευνητικά ερωτήματα προκύπτουν τα εξής αποτελέσματα :η κοινωνική συνοχή αποτελεί μία πολυδιάστατη έννοια, αλλά πολύ σημαντική για τη βιωσιμότητα και την ειρηνική συνύπαρξη των ατόμων μεταξύ τους. Οι καλής ποιότητας δημόσιοι χώροι και η καλή διαχείρισή τους μπορεί να παίξει έναν σημαντικό ρόλο στη διευκόλυνση της κοινωνικής ένταξης των ατόμων που βρίσκονται σε μειονεκτική θέση (Madanipour, 2012).

Επομένως, η κοινωνική συνοχή σε ένα δημόσιο υπαίθριο χώρο φαίνεται με διάφορους τρόπους. Από τις συναντήσεις φίλων και γνωστών για διασκέδαση, συζήτηση, παιχνίδι, άθληση, τις συναθροίσεις κοινωνικών ομάδων μεταξύ τους, τις εκδηλώσεις πολιτισμού, τις πολιτικές συγκεντρώσεις για διεκδικήσεις και αγώνες, έως και την δημιουργία αντίληψης των διαφορετικότητων των πόλεων στα άτομα, οι οποίες εντός των ιδιωτικών χώρων δεν γίνονται αντιληπτές. Όλα τα παραπάνω βέβαια προϋποθέτουν την ελεύθερη πρόσβαση όλων των ατόμων σε αυτούς τους χώρους και χωρίς αποκλεισμούς. Ωστόσο, ο αποκλεισμός είναι ένα σύνηθες φαινόμενο σε παγκόσμιο επίπεδο. Στην Ελλάδα, οι δημόσιοι υπαίθριοι χώροι δεν αποτελούν τους κατεξοχήν χώρους όπου συναντάται η κοινωνική συνοχή. Παρόλα αυτά γίνονται προσπάθειες και από το κοινωνικό σύνολο για συνεκτικότητα και βιωσιμότητα. Στις δύο Πλατείες της έρευνας πεδίου (Ομόνοια - Σύνταγμα) παρατηρούνται έντονες διαφορές ως προς την έννοια της κοινωνικής συνοχής.

Συγκεκριμένα, η Πλατεία Συντάγματος αποτελεί μία πλατεία η οποία χαρακτηρίζεται ως σημείο συνάντησης των ατόμων που κατοικούν σε διαφορετικές περιοχές λόγω του κομβικού της σημείου. Έτσι, η Πλατεία Συντάγματος συμβάλλει στην κοινωνική συνοχή λόγω των συναντήσεων και των συναθροίσεων των ατόμων μεταξύ τους. Ωστόσο, ο συγκεκριμένος λόγος παρουσιάζει διακυμάνσεις ανάλογα με την ηλικία. Ειδικότερα, οι νεαρές ηλικίες (έως 30 ετών) θεωρούν σε μεγαλύτερο ποσοστό ότι η Πλατεία Συντάγματος συμβάλλει στην κοινωνική συνοχή λόγω των συναντήσεων και των συναθροίσεων. Παράλληλα, συμβάλλει (σε μικρότερο ποσοστό αλλά σημαντικό) στην κοινωνική συνοχή, μέσω των πολιτιστικών εκδηλώσεων οι οποίες λαμβάνουν χώρα εκεί. Από την άλλη, η Πλατεία Συντάγματος δεν θεωρείται ότι συμβάλλει ιδιαίτερα στην κοινωνική συνοχή όσον αφορά στις πολιτικές συγκεντρώσεις και στη δημιουργία αντίληψης των διαφορετικών ροών της πόλης.

**Σχήμα 15.** Ιεράρχηση των λόγων για τους οποίους η Πλατεία Συντάγματος συμβάλλει στην κοινωνική συνοχή



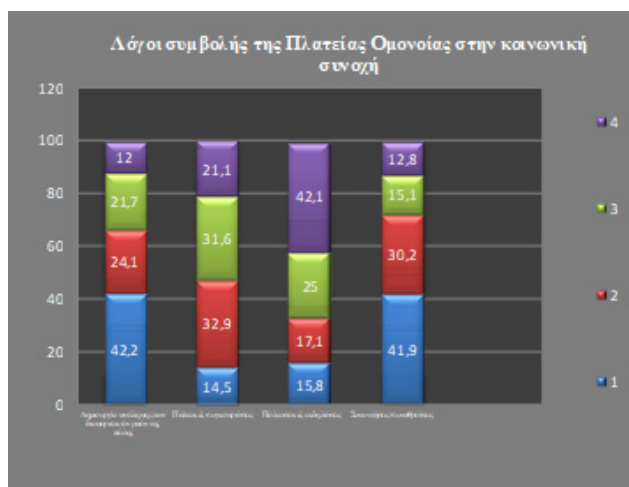
Πηγή: Ίδια επεξεργασία

Σχετικά με την αντίληψη των διαφορετικών ροών της πόλης, στην Πλατεία Συντάγματος δεν παρατηρείται μεγάλη διαφορά όσον αφορά τις κοινωνικές ομάδες που επισκέπτονται τη συγκεκριμένη πλατεία. Δεν αποτελεί μία πλατεία στην οποία παρατηρούνται έντονα διαφορετικές κουλτούρες. Παρόλα αυτά, οι νεαρές ηλικίες ατόμων,

μέχρι 30 ετών θεωρούν περισσότερο ότι συμβάλλει στην κοινωνική συνοχή μέσω της δημιουργίας αντίληψης των διαφορετικοτήτων.

Όσον αφορά στις πολιτικές συγκεντρώσεις, στην Πλατεία Συντάγματος έχουν λάβει χώρα πολλά σημαντικά πολιτικά γεγονότα, ενώ κάθε χρόνο σχεδόν ιδιαίτερα τα τελευταία χρόνια από αυτήν ξεκινούν μεγάλες διαδηλώσεις και πολλά κινήματα. Ωστόσο, τα άτομα που χρησιμοποιούν το χώρο δεν θεωρούν σημαντικές για την κοινωνική συνοχή τις πολιτικές συγκεντρώσεις, παρά το μεγάλο πλήθος το οποίο συγκεντρώνεται στην πλατεία σε τέτοιες περιστάσεις.

**Σχήμα 16.** Ιεράρχηση των λόγων για τους οποίους η Πλατεία Ομονοίας συμβάλλει στην κοινωνική συνοχή



Πηγή: Ιδία επεξεργασία

Η Πλατεία Ομονοίας από την άλλη δεν θεωρείται ότι συμβάλλει στην κοινωνική συνοχή για τους ίδιους λόγους με την Πλατεία Συντάγματος. Για αυτό και ο επικρατέστερος λόγος είναι η δημιουργία αντίληψης των διαφορετικών ροών της πόλης. Αυτό συμβαίνει διότι η συγκεκριμένη πλατεία προσφέρει την ευκαιρία της παρατήρησης των διαφορετικών τμημάτων της κοινωνίας, τις διαφορετικές κουλτούρες αλλά και μία άλλη πλευρά της πόλης η οποία παρουσιάζει έντονα κοινωνικά προβλήματα. Ωστόσο, ένας εξίσου σημαντικός λόγος για τη συμβολή της Πλατείας Ομονοίας στην κοινωνική συνοχή είναι και οι συναντήσεις/ συναθροίσεις μεταξύ των ατόμων. Αυτό οφείλεται στο γεγονός ότι η Πλατεία Ομονοίας παρουσιάζει έντονα κοινωνικά προβλήματα, οπότε οι πολίτες θεωρούν πως ένας σημαντικός λόγος ο οποίος μπορεί να συμβάλει στην κοινωνική συνοχή είναι

η χρήση της για συναντήσεις μεταξύ των ατόμων. Επίσης παρατηρείται μία σημαντική διαφορά ανάμεσα στις δύο πλατείες σε σχέση με τις πολιτιστικές εκδηλώσεις, καθώς στην Πλατεία Συντάγματος συμβαίνουν πιο συχνά απ' ό,τι στην Πλατεία Ομονοίας.

Ενδιαφέρον ωστόσο παρουσιάζουν και οι απόψεις των ατόμων που χρησιμοποιούν τον χώρο στην πλατεία οι οποίοι σε ένα μεγάλο επίσης ποσοστό θεωρούν πως η πλατεία Ομονοίας δεν συμβάλλει καθόλου στην κοινωνική συνοχή, αποκαλώντας την επικίνδυνη, χωρίς να μπορεί να προσφέρει οτιδήποτε ενδιαφέρον στα άτομα. Τέτοιες απόψεις ωστόσο δεν έχουν παρατηρηθεί στην Πλατεία Συντάγματος. Επίσης, παρατηρείται μία σημαντική διαφορά μεταξύ των δύο φύλων. Ειδικότερα, οι γυναίκες θεωρούν τον συγκεκριμένο λόγο σημαντικότερο σε σχέση με τους άντρες.

Τα αποτελέσματα από την έρευνα πεδίου σύμφωνα με την παραπάνω ανάλυση, δείχνουν τις έντονες διαφορές που παρουσιάζονται στις δύο Πλατείες (Ομόνοια-Σύνταγμα) τόσο όσον αφορά στη λειτουργικότητα και τη χρήση, όσο και στην κοινωνικοποίηση των ατόμων μέσα σε αυτές.

## 7. ΣΥΜΠΕΡΑΣΜΑΤΑ

Μέσα από την ανάλυση του θεωρητικού πλαισίου, της ιστορικής εξέλιξης και του κοινωνικού ρόλου των δημόσιων υπαίθριων χώρων, προκύπτουν κάποια βασικά συμπεράσματα τα οποία συνδυασμένα με την έρευνα πεδίου στις Πλατείες Ομονοίας και Συντάγματος δίνουν τις απαιτούμενες απαντήσεις στα βασικά ερευνητικά ερωτήματα.

Η μεγάλη διαφορά μεταξύ της Πλατείας Συντάγματος και της Πλατεία Ομονοίας δεν έγκειται τόσο στη συχνότητα επίσκεψης, όσο στον λόγο των επισκέψεων των ατόμων. Επομένως, το συμπέρασμα από την επισκεψιμότητα στις δύο πλατείες είναι ότι τα άτομα έχουν περισσότερες ευκαιρίες για δραστηριότητες στην Πλατεία Συντάγματος από ότι στην Πλατεία Ομονοίας την οποία δεν θεωρούν ότι προσφέρει ευκαιρίες ως πλατεία, ενώ η μοναδική δραστηριότητα που παρατηρήθηκε στην Πλατεία Ομονοίας είναι η παρατήρηση και η στάση για ξεκούραση. Από την άλλη, στην Πλατεία Συντάγματος παρατηρήθηκαν δραστηριότητες όπως το παιχνίδι, η συνάντηση και κοινωνικοποίηση των ατόμων μεταξύ τους, αλλά και το διάβασμα.

Επιπρόσθετα, όσον αφορά στο κομμάτι της αισθητικής και της λειτουργικότητας των δημόσιων υπαίθριων χώρων, συμπεραίνεται ότι αυτές οι παράμετροι κρίνονται πολύ σημαντικές στην προσπάθεια των εν λόγω χώρων να χρησιμοποιούνται από τους ανθρώπους και να αναπτύσσονται δραστηριότητες σε αυτούς. Η αισθητική και η λειτουργικότητα των δύο πλατειών παρουσιάζουν μεγάλη διαφορά μεταξύ τους καθώς η Πλατεία Συντάγματος διαθέτει σε μεγαλύτερο βαθμό τόσο αισθητική όσο και λειτουργικότητα σε αντίθεση με την πλατεία Ομονοίας. Από αυτό, και σε συνδυασμό με τη συχνή επισκεψιμότητα

συμπεραίνεται ότι η Πλατεία Συντάγματος είναι πιο λειτουργική και ευχάριστη από την Πλατεία Ομονοίας.

Άλλο ένα σημαντικό ερευνητικό ερώτημα που τέθηκε σχετικά με τις δύο πλατείες αφορά στην ασφάλεια και τον αποκλεισμό. Τα συμπεράσματα που προκύπτουν από την έρευνα είναι ότι το αίσθημα του φόβου επικρατεί και στις δύο κυρίως τις βραδινές ώρες. Τις υπόλοιπες ώρες της ημέρας, η Πλατεία Συντάγματος κρίνεται πολύ πιο ασφαλής από την Πλατεία Ομονοίας. Τα άτομα αισθάνονται περισσότερο το αίσθημα του αποκλεισμού στην Πλατεία Ομονοίας και λιγότερο στην Πλατεία Συντάγματος. Ο κοινωνικός αποκλεισμός που υφίστανται τα άτομα στις πλατείες διαφοροποιείται ανάλογα με τα χαρακτηριστικά των εκάστοτε πλατειών. Αυτό το συμπέρασμα προκύπτει από το γεγονός ότι στην Πλατεία Συντάγματος το αίσθημα του αποκλεισμού οφείλεται στην κυριαρχία των εμπορικών δραστηριοτήτων σε αντίθεση με την Πλατεία Ομονοίας στην οποία οφείλεται κυρίως στην έλλειψη ασφάλειας.

Ωστόσο, το αίσθημα του αποκλεισμού διαφοροποιείται μεταξύ αντρών και γυναικών, με τις γυναίκες να αισθάνονται περισσότερο αποκλεισμένες. Αυτό ωστόσο παρατηρείται στις πλατείες οι οποίες παρουσιάζουν έντονα κοινωνικά και λειτουργικά προβλήματα, όπως είναι η Πλατεία Ομονοίας. Επομένως, τα άτομα στους δημόσιους υπαίθριους χώρους μπορούν να αισθάνονται αποκλεισμένα είτε λόγω έλλειψης ασφάλειας είτε λόγω της κυριαρχίας των εμπορικών δραστηριοτήτων. Ωστόσο, σημαντικός λόγος κατά τον οποίο μπορεί κάποιες κοινωνικές ομάδες να αισθάνονται αποκλεισμένες, είναι η χρήση του χώρου και από άλλες περιθωριοποιημένες κοινωνικές ομάδες. Παράλληλα, σε ορισμένες πλατείες, όπως στην Πλατεία Ομονοίας ο αποκλεισμός υφίσταται και λόγω της ακαταλληλότητας της χρήσης του χώρου. Άρα το αίσθημα της ασφάλειας και του αποκλεισμού συνδέεται με τη χρήση των δημοσίων χώρων από τα άτομα.

Η κοινωνική συνοχή στους δημόσιους υπαίθριους χώρους επιτυγχάνεται μέσω της ενεργητικής δραστηριοποίησης των ατόμων στον χώρο όπως είναι η άθληση, οι συναντήσεις μεταξύ των ατόμων, το παιχνίδι των παιδιών, η διασκέδαση των ατόμων μέσω των πολιτιστικών εκδηλώσεων, οι πολιτικές και κοινωνικές διεκδικήσεις με τη μορφή συγκεντρώσεων και διαμαρτυρίας. Παράλληλα, η κοινωνική συνοχή επιτυγχάνεται και με τη δημιουργία της αντίληψης των διαφορετικών ροών της πόλης σε περιοχές όπου παρουσιάζουν πολυπολιτισμικά χαρακτηριστικά. Η Πλατεία Συντάγματος θεωρείται ότι συμβάλλει στην κοινωνική συνοχή, λόγω των συναντήσεων των ατόμων, ενώ η Πλατεία Ομονοίας λόγω της δημιουργίας αντίληψης των διαφορετικών ροών της πόλης.

Τα στοιχεία τα οποία προκύπτουν από την έρευνα, όσον αφορά στην κοινωνική συνοχή είναι ότι μία πλατεία θα πρέπει να χαρακτηρίζεται τόσο από λειτουργικότητα, όσο και αισθητική, αλλά και να παρουσιάζει επίσης ένα ποσοστό ασφάλειας. Η Πλατεία

Συντάγματος παρουσιάζει όλα τα παραπάνω στοιχεία, με αποτέλεσμα να χρησιμοποιείται από τα άτομα και να παρατηρείται μία συνεκτικότητα στο κοινωνικό σύνολο, σε αντίθεση με την Πλατεία Ομονοίας η οποία παρουσιάζει σε μικρότερο βαθμό τα παραπάνω και για αυτό το λόγο αποτρέπεται η χρήση της από τα άτομα. Αυτό συμβαίνει διότι η Πλατεία Ομονοίας χρησιμοποιείται από μετανάστες και σε μεγαλύτερο βαθμό από χρήστες ουσιών. Αυτό συνεπάγεται αυτομάτως τον αποκλεισμό των υπόλοιπων κοινωνικών ομάδων οι οποίες δεν σχετίζονται με τις συγκεκριμένες ομάδες, καθώς κυριαρχεί ο φόβος και αποτρέπεται με αυτό τον τρόπο η χρήση του χώρου από αυτές. Η Πλατεία Ομονοίας μέσω της ανάδειξης των ιδιαίτερων χαρακτηριστικών της μπορεί να συμβάλλει στην κοινωνική συνοχή σε μεγαλύτερο βαθμό από αυτόν που παρουσιάζει τώρα.

Συμπερασματικά, οι δημόσιοι υπαίθριοι χώροι λειτουργούν τόσο ως χώροι κοινωνικού αποκλεισμού όσο και ως χώροι κοινωνικής συνοχής. Τόσο ο κοινωνικός αποκλεισμός όσο και η κοινωνική συνοχή έχουν να κάνουν τόσο με την ασφάλεια των χώρων, όσο και με το χαρακτήρα και τη λειτουργικότητά τους. Η υπόσταση των δύο αυτών εννοιών δηλαδή του κοινωνικού αποκλεισμού και της κοινωνικής συνοχής, βασίζεται στο κατά πόσο τα άτομα μπορούν να συνυπάρξουν μεταξύ τους στους δημόσιους υπαίθριους χώρους.

## Βιβλιογραφία

### Ελληνόγλωσση

- Αίσωπος, Γ. και Σημαιοφορίδης, Γ. (επ.) (2001) *Η σύγχρονη (ελληνική) πόλη*. Αθήνα: Metropolis Press.
- Αίσωπος, Γ. (2011) «Ο δημόσιος χώρος της Διάχυτης Αθήνας». Στο ΤΕΕ/ΤΚΜ, *Δημόσιος χώρος... αναζητείται*. Θεσσαλονίκη, 20-22 Οκτωβρίου, σελ. 121-124.
- Ανανιάδου-Τζημοποπούλου, Μ. (1997) *Αρχιτεκτονική τοπίου, σχεδιασμός αστικών χώρων: Κριτική και θεωρία, σύγχρονες τάσεις σχεδιασμού τοπίου*. Θεσσαλονίκη: Ζήτη.
- Κανελλοπούλου, Χ. (2011) «Εφήμερες δράσεις στο δημόσιο χώρο: Νέες αναγνώσεις στην εικόνα και τη λειτουργία της πόλης». Στο ΤΕΕ/ΤΚΜ, *Δημόσιος χώρος... αναζητείται*. Θεσσαλονίκη, 20-22 Οκτωβρίου, σελ. 499-502.
- Lefebvre, H. (1977/1974) *Δικαίωμα στην πόλη: Χώρος και πολιτική*. Αθήνα: Παπαζήση.
- Μελαμπιανάκη, Ε. (2006) «Οι πλατείες της Αθήνας: 1834-1945: Διαδικασία διαμόρφωσης, λειτουργία, πολεοδομική σημασία». Διδακτορική διατριβή. Τμήμα Αρχιτεκτόνων Μηχανικών, ΕΜΠ.
- Μπίρης, Κ. (1999) *Αι Αθήναι: Από του 19ου εις τον 20ο αιώνα*. Αθήνα: Μέλισσα.
- Πανέτσος, Γ. (1999) «Δημόσιοι υπαίθριοι χώροι: Στόχοι για τον 21ο αιώνα». Στο ΤΕΕ. *100 Αρχιτεκτονικό Πανελλήνιο Συνέδριο*. Αθήνα, 8-12 Δεκεμβρίου.

- Park, R.E. (2010) «Η Πόλη: Προτάσεις για τη διερεύνηση της ανθρώπινης συμπεριφοράς στο αστικό περιβάλλον». Στο Γεωργαντάς, Η. και Γκιούρας, Θ. (επιμ.) *Χώρος, πόλη και εξουσία στη νεωτερικότητα*. Αθήνα: Σαββάλας, σελ. 479-531.
- Σαρηγιάννης, Γ. (2000) Αθήνα 1830-2000: Εξέλιξη-πολεοδομία-μεταφορές. Αθήνα: Συμμετρία.
- Siebel, W. (2003) «Η επέκταση του ιδιωτικού χώρου και η ιδιωτικοποίηση των λειτουργιών του δημόσιου χώρου». Στο Λέφας, Π. (επιμ.) *Αύριο οι πόλεις*. Αθήνα: Πλέθρον, σελ. 87-93.
- Stevenson, D. (2007) *Πόλεις και αστικοί πολιτισμοί*. Αθήνα: Κριτική.
- Φραγκεδάκη, Ε. (2011) «Μεταλλαγές στο δημόσιο χώρο: Η περίπτωση της Αθήνας, στην Ολυμπιάδα το 2004». Στο ΤΕΕ/ΤΚΜ, *Δημόσιος χώρος... αναζητείται*. Θεσσαλονίκη, 20-22 Οκτωβρίου, σελ. 199-202.

### **Ξενόγλωσση**

- Ascher, F. (1995) *Metapolis ou l'Avenir des villes*. Paris: Odile.
- Chiesura, A. (2004) "The role of urban parks for the sustainable city". *Landscape and Urban Planning*, 68(1), pp.129-138.
- Gehl, J. (2011) *Life between buildings using public space*. Washington, DC: Island Press.
- Madanipour, A. (2003) *Public and private spaces of the city*. Oxon: Routledge.
- Madanipour, A. (2012) "Social exclusion and space". In Allen, J., Cars, G., and Madanipour, A. (eds) *Social exclusion in European Cities: Processes, experiences and responses*. London: Routledge, pp. 75-89.
- Madanipour, A. (2013) *Whose public space?: International case studies in urban design and development*. New York: Routledge.
- McPherson, G.E. (1992) "Accounting for benefits and costs of urban greenspace". *Landscape and Urban Planning*, 22(1), pp. 41-51.
- McDowell, L. (1998) "City life and difference: Negotiating diversity". In Allen, J., Massey, D., and Pryke, M. (eds) *Unsettling cities: Movement/settlement*. London & New York: Taylor & Francis, pp. 101-140.
- Whyte, W.H. (2001) *The social life of small urban spaces*. New York: Project for Public Spaces.



ΠΑΡΑΡΤΗΜΑ: ΕΡΩΤΗΜΑΤΟΛΟΓΙΟ ΤΗΣ ΕΡΕΥΝΑΣ

ΠΑΝΕΠΙΣΤΗΜΙΟ ΘΕΣΣΑΛΙΑΣ  
ΤΜΗΜΑ ΜΗΧΑΝΙΚΩΝ ΧΩΡΟΤΑΞΙΑΣ ΠΟΛΕΟΔΟΜΙΑΣ  
& ΠΕΡΙΦΕΡΕΙΑΚΗΣ ΑΝΑΠΤΥΞΗΣ



ΕΡΩΤΗΜΑΤΟΛΟΓΙΟ ΓΙΑ ΤΗΝ ΠΛΑΤΕΙΑ  
ΣΥΝΤΑΓΜΑΤΟΣ/ΟΜΟΝΟΙΑΣ

Το παρόν ερωτηματολόγιο διανέμεται στο πλαίσιο διπλωματικής εργασίας που αφορά την: Συμβολή των δημοσίων υπαίθριων χώρων στην κοινωνική συνοχή με συγκριτική ανάλυση των πλατειών Ομοנוίας και Συντάγματος στον Δήμο Αθηναίων.

Το ερωτηματολόγιο είναι ανώνυμο και θα χρησιμοποιηθεί αποκλειστικά για ερευνητικούς σκοπούς.

Α' ΟΜΑΔΑ ΕΡΩΤΗΣΕΩΝ (ΠΡΟΣΩΠΙΚΑ ΣΤΟΙΧΕΙΑ ΕΡΩΤΩΜΕΝΟΥ )

1) ΦΥΛΟ

- Άνδρας  
 Γυναίκα

5) ΕΙΣΤΕ

- Κάτοικος Αθηνών  
 Επισκέπτης

2) ΗΛΙΚΙΑ

- 1- 18  
 18-30  
 30-45  
 45-60  
 60 και άνω

6) ΠΕΡΙΟΧΗ ΚΑΤΟΙΚΙΑΣ (αν  
είστε κάτοικος Αθηνών)

3) ΕΠΙΠΕΔΟ ΕΚΠΑΙΔΕΥΣΗΣ

- Απόφοιτος /η δημοτικού  
 Απόφοιτος /η γυμνασίου  
 Απόφοιτος /η λυκείου  
 Ανώτερες σπουδές (Τεχνική σχολή, ΙΕΚ)  
 Ανώτατες σπουδές (ΑΕΙ)  
 Κάτοχος Μεταπτυχιακού και/ή Διδακτορικού Διπλώματος

7) ΕΘΝΙΚΟΤΗΤΑ

4) ΙΔΙΟΤΗΤΑ

- Μαθητής  
 Φοιτητής  
 Εργαζόμενος  
 Άνεργος  
 Συνταξιούχος

**Β' ΟΜΑΔΑ ΕΡΩΤΗΣΕΩΝ( ΕΠΙΣΚΕΨΙΜΟΤΗΤΑ-ΣΥΧΝΟΤΗΤΑ ΚΑΙ ΛΟΓΟΙ ΕΠΙΣΚΕΨΗΣ)**

1) ΠΟΣΟ ΣΥΧΝΑ ΕΠΙΣΚΕΠΤΕΣΤΕ ΤΗΝ ΠΛΑΤΕΙΑ ΣΥΝΤΑΓΜΑΤΟΣ;

- Καθημερινά  
 Περισσότερο από 1 φορά την εβδομάδα  
 Κάθε 2-4 Εβδομάδες  
 Κάθε 2-3 μήνες  
 Σπανιότερα

2) ΓΙΑ ΠΟΙΟ ΛΟΓΟ ΕΠΙΣΚΕΠΤΕΣΤΕ ΤΗΝ ΠΛΑΤΕΙΑ ΣΥΝΤΑΓΜΑΤΟΣ;

(Μπορείτε να επιλέξετε περισσότερα από ένα)

- Ως περαστικός/η  
 Για στάση/ανάπαυση  
 Για κοινωνικοποίηση(συνάντηση με φίλους & γνωστούς)  
 Για διασκέδαση  
 Για πολιτιστικές εκδηλώσεις  
 Άλλο(Προσδιορίστε)

**Γ' ΟΜΑΔΑ ΕΡΩΤΗΣΕΩΝ (ΑΣΦΑΛΕΙΑ, ΑΠΟΚΛΕΙΣΜΟΣ, ΛΕΙΤΟΥΡΓΙΚΟΤΗΤΑ)**

3) ΣΕ ΤΙ ΒΑΘΜΟ ΑΙΣΘΑΝΕΣΤΕ ΑΣΦΑΛΕΙΑ ΣΤΗΝ ΠΛΑΤΕΙΑ ΣΥΝΤΑΓΜΑΤΟΣ;(Σημειώστε το βαθμό από το 1 έως το 5, 1=Καθόλου, 5=Πολύ)

1 2 3 4 5

ΒΑΘΜΟΣ ΑΣΦΑΛΕΙΑΣ

4) ΠΟΙΕΣ ΩΡΕΣ ΤΗΣ ΗΜΕΡΑΣ ΑΙΣΘΑΝΕΣΤΕ ΠΕΡΙΣΣΟΤΕΡΟ ΑΣΦΑΛΗΣ ΣΤΗ ΣΥΓΚΕΚΡΙΜΕΝΗ ΠΛΑΤΕΙΑ; (Σημειώστε το βαθμό για το κάθε διάστημα ώρας από το 1 έως το 5, 1=καθόλου, 5=Πολύ)

ΒΑΘΜΟΣ

	1	2	3	4	5
8:00-14:00	<input type="checkbox"/>	<input type="checkbox"/>	<input type="checkbox"/>	<input type="checkbox"/>	<input type="checkbox"/>
14:00-20:00	<input type="checkbox"/>	<input type="checkbox"/>	<input type="checkbox"/>	<input type="checkbox"/>	<input type="checkbox"/>
20:00-2:00	<input type="checkbox"/>	<input type="checkbox"/>	<input type="checkbox"/>	<input type="checkbox"/>	<input type="checkbox"/>
2:00-8:00	<input type="checkbox"/>	<input type="checkbox"/>	<input type="checkbox"/>	<input type="checkbox"/>	<input type="checkbox"/>

5) ΣΕ ΠΕΡΙΠΤΩΣΗ ΠΟΥ ΔΕΝ ΑΙΣΘΑΝΕΣΤΕ ΠΟΛΥ ΑΣΦΑΛΗΣ, ΙΕΡΑΡΧΗΣΤΕ ΤΟΥΣ ΛΟΓΟΥΣ ΓΙΑ ΤΟΥΣ ΟΠΟΙΟΥΣ ΣΥΜΒΑΙΝΕΙ ΑΥΤΟ

- Φόβος για άσκηση σωματικής βίας  
 Φόβος για επικείμενη κλοπή/ληστεία  
 Φόβος για απλή παρενόχληση  
 Χρήση της πλατείας από περιθωριοποιημένες κοινωνικές ομάδες  
 Άλλο, (Προσδιορίστε)

6) ΜΕ ΠΟΙΟΥΣ ΤΡΟΠΟΥΣ ΠΙΣΤΕΥΕΤΕ ΟΤΙ ΜΠΟΡΕΙ ΝΑ ΕΝΙΣΧΥΘΕΙ Η ΑΣΦΑΛΕΙΑ ΣΤΗ ΣΥΓΚΕΚΡΙΜΕΝΗ ΠΛΑΤΕΙΑ; (Μπορείτε να επιλέξετε περισσότερα από ένα)

- Σχεδιαστικές παρεμβάσεις (π.χ καλύτερος φωτισμός)
- Αναβάθμιση της ευρύτερης περιοχής (π.χ μέσω αναπλάσεων)
- Περισσότερη αστυνόμευση
- Ανάπτυξη δραστηριοτήτων στο χώρο(π.χ Τέχνες των δρόμων)
- Άλλο (Προδιορίστε)

7) ΙΕΡΑΡΧΗΣΤΕ ΤΟΥΣ ΛΟΓΟΥΣ ΓΙΑ ΤΟΥΣ ΟΠΟΙΟΥΣ ΑΙΣΘΑΝΕΣΤΕ "ΑΠΟΚΛΕΙΣΜΕΝΟΙ" ΑΠΟ ΤΗ ΧΡΗΣΗ ΤΗΣ ΣΥΓΚΕΚΡΙΜΕΝΗΣ ΠΛΑΤΕΙΑΣ;

- Κυριαρχία εμπορικών δραστηριοτήτων (καφετέριες, καταστήματα)
- Χρήση του χώρου από περιθωριοποιημένες ομάδες
- Έλλειψη ασφάλειας
- Ακαταλληλότητα του χώρου για χρήση
- Άλλο(προσδιορίστε)

8) ΣΕ ΤΙ ΒΑΘΜΟ ΑΙΣΘΑΝΕΣΤΕ ΙΚΑΝΟΠΟΙΗΜΕΝΟΙ ΑΠΟ ΤΗΝ ΑΙΣΘΗΤΙΚΗ ΤΗΣ ΣΥΓΚΕΚΡΙΜΕΝΗΣ ΠΛΑΤΕΙΑΣ; (Σημειώστε το βαθμό από το 1 έως το 5, 1=Καθόλου, 5=Πολύ)

ΒΑΘΜΟΣ ΑΙΣΘΗΤΙΚΗΣ      1      2      3      4      5  
           

9) ΣΕ ΤΙ ΒΑΘΜΟ ΑΙΣΘΑΝΕΣΤΕ ΙΚΑΝΟΠΟΙΗΜΕΝΟΙ ΑΠΟ ΤΗΝ ΛΕΙΤΟΥΡΓΙΚΟΤΗΤΑ ΤΗΣ ΣΥΓΚΕΚΡΙΜΕΝΗΣ ΠΛΑΤΕΙΑΣ; (Σημειώστε το βαθμό από το 1 έως το 5, 1=Καθόλου, 5=Πολύ)

ΒΑΘΜΟΣ ΛΕΙΤΟΥΡΓΙΚΟΤΗΤΑΣ      1      2      3      4      5

10) ΙΕΡΑΡΧΗΣΤΕ ΤΟΥΣ ΛΟΓΟΥΣ ΓΙΑ ΤΟΥΣ ΟΠΟΙΟΥΣ Η ΠΛΑΤΕΙΑ  
ΣΥΝΤΑΓΜΑΤΟΣ ΣΥΜΒΑΛΛΕΙ ΣΤΗΝ ΚΟΙΝΩΝΙΚΗ ΣΥΝΟΧΗ:

- Δημιουργία αντίληψης των διαφορετικών ροών της πόλης
- Πολιτικές συγκεντρώσεις
- Πολιτιστικές εκδηλώσεις
- Άλλο(προσδιορίστε)

*Γεωργία-Άννα Αποστόλου  
Τμήμα Μηχανικών Χωροταξίας, Πολεοδομίας και Περιφερειακής Ανάπτυξης  
Πολυτεχνική Σχολή, Πανεπιστήμιο Θεσσαλίας, Πεδίον Άρεως, 38 334, Βόλος  
email: ge091289(AT)gmail.com*

## ΣΥΝΤΑΚΤΙΚΗ ΕΠΙΤΡΟΠΗ

ΟΙΚΟΝΟΜΟΥ ΔΗΜΗΤΡΗΣ  
ΣΚΑΓΙΑΝΝΗΣ ΠΑΝΤΟΛΕΩΝ  
ΓΟΣΠΟΔΙΝΗ ΑΣΠΑ  
ΔΕΦΝΕΡ ΑΛΕΞΗΣ  
ΧΡΙΣΤΟΠΟΥΛΟΥ ΟΛΓΑ  
ΨΥΧΑΡΗΣ ΓΙΑΝΝΗΣ  
ΚΑΛΛΙΩΡΑΣ ΔΗΜΗΤΡΗΣ

## ΣΥΜΒΟΥΛΟΙ ΣΥΝΤΑΞΗΣ

Αραβαντινός Αθανάσιος	- Εθνικό Μετσόβιο Πολυτεχνείο (ΕΜΠ)
Ανδρικόπουλος Ανδρέας	- Οικονομικό Πανεπιστήμιο Αθηνών
Βασενχόβεν Λουδοβίκος	- Εθνικό Μετσόβιο Πολυτεχνείο (ΕΜΠ)
Γιαννακούρου Τζίνα	- Εθνικό και Καποδιστριακό Πανεπιστήμιο Αθηνών
Γιαννιάς Δημήτρης	- Πανεπιστήμιο Θεσσαλίας
Δελλαδέτσιμας Παύλος	- Χαροκόπειο Πανεπιστήμιο
Ιωαννίδης Γιάννης	- Tufts University, USA
Καλογήρου Νίκος	- Αριστοτέλειο Πανεπιστήμιο Θεσσαλονίκης (ΑΠΘ)
Καρύδης Δημήτρης	- Εθνικό Μετσόβιο Πολυτεχνείο (ΕΜΠ)
Κοσμόπουλος Πάνος	- Δημοκρίτειο Πανεπιστήμιο Θράκης (ΔΠΘ)
Κουκλέλη Ελένη	- University of California, USA
Λαμπριανίδης Λόης	- Πανεπιστήμιο Μακεδονίας
Λουκάκης Παύλος	- Πάντειο Πανεπιστήμιο
Λουρή Ελένη	- Οικονομικό Πανεπιστήμιο Αθηνών
Μαλούτας Θωμάς	- Χαροκόπειο Πανεπιστήμιο
Μαντουβάλου Μαρία	- Εθνικό Μετσόβιο Πολυτεχνείο (ΕΜΠ)
Μελαχροινός Κώστας	- Queen Mary, University of London
Μοδινός Μιχάλης	- Διεπιστημονικό Ινστιτούτο Περιβαλλοντικών Ερευνών (ΔΙΠΕ)
Μπριασούλη Ελένη	- Πανεπιστήμιο Αιγαίου
Παπαθεοδώρου Ανδρέας	- Πανεπιστήμιο Αιγαίου
Πρεβελάκης Γεώργιος-Στυλ.	- Université de Paris I, France
Φωτόπουλος Γιώργος	- Πανεπιστήμιο Πελοποννήσου
Χαστάογλου Βίλμα	- Αριστοτέλειο Πανεπιστήμιο Θεσσαλονίκης (ΑΠΘ)

# αιχώρος

ΤΕΥΧΟΣ 30 | ΕΤΟΣ 2020  
ISSUE | YEAR

**Δ. Καλλιώρας, Α. Μ. Δέφνερ**

Εισαγωγή:

Πολεοδομία, Χωροταξία, Περιφερειακή Ανάπτυξη - Νέοι Επιστήμονες, Σύγχρονες Τάσεις

**Ε. Χ. Τσετινέ**

Οι Ιστορικοί Αστικοί Προσφυγικοί Οικισμοί στην Ξάνθη: διαχρονική πολεοδομική εξέλιξη και διερεύνηση δυνατότητας ανάδειξης - προστασίας των υφιστάμενων κτηρίων

**P. G. Tzouras, C. P. Lazaro**

Illegal Parking in Urban Streets: connection with the geometric characteristics and its mitigation through traffic calming measures

**Γ. Α. Αποστόλου**

Ο Δημόσιος Τπαίθριος Χώρος ως Χώρος Κοινωνικού Αποκλεισμού ή Κοινωνικής Συνοχής: η περίπτωση των πλατειών Ομονοίας και Συντάγματος

**Ε. Μαργαρίτης**

Η Συνεισφορά του Ηχοτοπίου στον Αστικό Σχεδιασμό: τρέχουσες πρακτικές και προκλήσεις σε ευρωπαϊκό επίπεδο

**Ε. Σπυριδοπούλου**

Ο Αστικός Σχεδιασμός ως Γέφυρα Πολιτισμικών Διαφορών και Μέσο Ανάπτυξης Υποβαθμισμένων Περιοχών: εργαλείο σχεδιαμού διαπολιτισμικών χώρων - μελέτη περίπτωσης Πάρκο Afrikaanderplain

4

7

45

64

96

114