



ΑΣΙ Χώρος

Κείμενα Πολεοδομίας, Χωροταξίας και Ανάπτυξης

2015

21



Πανεπιστημιακές Εκδόσεις Θεσσαλίας

Τμήμα Μηχανικών Χωροταξίας, Πολεοδομίας και Περιφερειακής Ανάπτυξης

Επιστημονικό Περιοδικό

αειχώρος

Διεύθυνση:
Πανεπιστήμιο Θεσσαλίας
Τμήμα Μηχανικών Χωροταξίας, Πολεοδομίας
και Περιφερειακής Ανάπτυξης
Περιοδικό ΑΕΙΧΩΡΟΣ
Πεδίον Άρεως, 383 34 ΒΟΛΟΣ
<http://www.aeihoros.gr>, e-mail: aeihoros@prd.uth.gr
τηλ.: 24210 – 74486

Επιμέλεια έκδοσης: Εύη Κολοβού
Λαγού: Παναγιώτης Μανέτος
Σχεδιασμός εξωφύλλου: Γιώργος Παρασκευάς-Παναγιώτης Μανέτος

Ζουμπουλάκης Μ.	4
Οικονομική Πολιτική σε καιρούς κρίσης: Ιστορικά προηγούμενα	
Κατσίκας Δ., Φιλίνης Κ.	21
Κρίση, πιστωτική συρρίκνωση και αγορά εργασίας: Η περίπτωση της Ελλάδας	
Αρβανιτίδης Π., Νασιώκα Φ., Δημογιάννη Σ.	55
Από την κρίση στα κοινά: Ζητήματα αυτοδιαχείρισης στον αγροτικό τομέα	
Σαράτσος Γ., Πολύζος Σ.	82
Τουριστική χωρητικότητα και κύκλος ζωής των τουριστικών περιοχών: Η περίπτωση του Ν. Μαγνησίας	
Προφυλλίδης Β., Μποτζώρης Γ.	107
Οικονομική μεγέθυνση και μεταφορική δραστηριότητα	

Τουριστική χωρητικότητα και κύκλος ζωής των τουριστικών περιοχών: Η περίπτωση του Ν. Μαγνησίας

Γιάννης Σαράτσης

Εργαστηριακό Διδακτικό Προσωπικό, Πανεπιστήμιο Θεσσαλίας

Σεραφείμ Πολύζος

Αναπληρωτής Καθηγητής, Πανεπιστήμιο Θεσσαλίας

Περίληψη

Μία από τις κυρίαρχες θεωρητικές προσεγγίσεις των τελευταίων ετών στη βιβλιογραφία, σχετικών με την εξέλιξη της επισκεψιμότητας ή της ελκυστικότητας των τουριστικών περιοχών, είναι η θεωρία του «κύκλου ζωής». Σύμφωνα με αυτή, η εξέλιξη της τουριστικής ανάπτυξης κάθε περιοχής διέρχεται από ορισμένα διακριτά στάδια: από τα αρχικά στάδια χαμηλής ανάπτυξης μέχρι το στάδιο της ωρίμανσης, το οποίο ακολουθείται είτε από αναζωογόνηση, είτε από πτώση της τουριστικής δραστηριότητας. Εντός του πλαισίου που ορίζεται από τη θεωρία του κύκλου ζωής «κινείται» το άρθρο αυτό. Στο πρώτο μέρος του άρθρου περιγράφεται συνοπτικά η θεωρία του «κύκλου ζωής», όπως αυτή παρουσιάζεται στη βιβλιογραφία και της συνακόλουθης συζήτησης που έχει προκαλέσει. Στο δεύτερο μέρος επιχειρείται η διερεύνηση του σταδίου, στο οποίο βρίσκεται η εξέλιξη της τουριστικής δραστηριότητας του Νομού Μαγνησίας με βάση τα γενικότερα χαρακτηριστικά της και η αντιστοίχισή του σε ένα από τα στάδια της θεωρίας του «κύκλου ζωής». Επίσης, αναδεικνύονται οι πρόσθετες διαστάσεις του τουρισμού στην περιοχή, εκτός της «τυλικής» μορφής του επισκέπτη που αναζητά κατάλυμα, οι οποίες σχετίζονται με την αναζήτηση πρόσθετων υπηρεσιών και των «άτυπων» μορφών τουρισμού, όπως η δεύτερη κατοικία και οι ημερήσιοι επισκέπτες. Οι «άτυπες» αυτές κατηγορίες τουριστών επηρεάζουν σημαντικά τη διαθεσιμότητα πόρων και υπηρεσιών, είναι εξαιρετικά δύσκολη η καταγραφή τους, ενώ ταυτόχρονα λειτουργούν σε πολλές περιπτώσεις «ανταγωνιστικά» ως προς την εικόνα της περιοχής για τους «τυλικούς» επισκέπτες δημιουργώντας καταστάσεις υπερσυγκέντρωσης. Με βάση την ανάλυση των δύο πρώτων τμημάτων, προτείνονται πολιτικές και δράσεις που στοχεύουν στη διατήρηση της τουριστικής επισκεψιμότητας του Ν. Μαγνησίας και τη βελτίωση της ανταγωνιστικής του θέσης στον κλάδο του τουρισμού.

Λέξεις κλειδιά

τουρισμός, κύκλος ζωής, περιφερειακή ανάπτυξη, Νομός Μαγνησίας

Tourism Capacity and Tourism Area Life Cycle: The case of Magnesia Prefecture

Abstract

One of the dominant theoretical approaches of recent years in the literature on tourism is the theory of the “Tourism Areas Life Cycle” (TALC). According to this theory, every tourism area goes through some distinct stages in its development: from the early stages of slow growth until the maturity stage of a tourism destination, which is followed by either rejuvenation or decline in tourism in an area. The article is divided into three parts. The first part is a brief outline of the theory of the “Tourism Area Life Cycle” as it has been developed in the literature in recent years and the debate it has created. The second part seeks to examine whether the tourism development in the region of Magnesia presents characteristics that correspond to any of the stages of development that the theoretical analysis expects. Also, the fact that the phenomenon of tourism in the area takes other dimensions beyond the “typical” form of visitor seeking accommodation and a range of other services and goes up to “atypical” forms of tourism such as second home owners, or day visitors, is discussed. These “informal” categories of tourists significantly affect the availability of resources and services; it is extremely difficult to record them, while in many cases they adversely affect the image of the area for the “typical” guests by crowding out the area. Based on the analysis of the first two sections, the last section of the work indicates some policies and actions, so that the region of Magnesia can retain its tourism flows, but also to improve its competitive position in the tourism sector which is one of the main development prospects available.

Keywords

tourism, life cycle, regional development, Magnesia

1. ΕΙΣΑΓΩΓΗ

Ο τουρισμός αποτελεί ως οικονομική δραστηριότητα μια «βιομηχανία» με παγκόσμιες διαστάσεις, η οποία αναπτύσσεται διαρκώς με ταχύτατους ρυθμούς. Αυτό έχει ως συνέπεια μια μεταβλητότητα στο χάρτη της διεθνούς τουριστικής αγοράς, με την ανάδειξη νέων προορισμών και την παρακμή των παραδοσιακών. Παράλληλα, η τουριστική αγορά χαρακτηρίζεται από την εμφάνιση νέων μορφών τουρισμού και καινοτομικών τουριστικών προϊόντων, με στόχο την ικανοποίηση των συνεχώς αυξανόμενων αναγκών και απαιτήσεων των σύγχρονων πολυκινητρικών τουριστών (Τσάρτας, 1996).

Στην Ελλάδα, λόγω των γενικότερων οικονομικών-πολιτικών συνθηκών της μεταπολεμικής περιόδου, η ανάπτυξη του τουρισμού καθυστέρησε συγκριτικά με τις άλλες ευρωπαϊκές χώρες. Παρά το γεγονός ότι ο Ελληνικός Οργανισμός Τουρισμού (ΕΟΤ) ξεκίνησε διαφημιστική καμπάνια από τα τέλη της δεκαετίας του '50, η ουσιαστική τουριστική ανάπτυξη της χώρας τοποθετείται αρκετά αργότερα, περίπου στα τέλη της δεκαετίας του '60 (Κουζέλης, 2002). Την εποχή εκείνη, επεκτείνονται οι αεροπορικές μετακινήσεις και αυξάνονται σημαντικά οι τουριστικές «ροές», με κύριο χαρακτηριστικό τους τη μαζικότητα, τον προσανατολισμό στις παραθαλάσσιες περιοχές και την πραγματοποίησή τους αποκλειστικά τη θερινή περίοδο. Έτσι, η Ελλάδα, αξιοποιώντας τα φυσικά και περιβαλλοντικά της πλεονεκτήματα (ήλιος, φυσικό περιβάλλον, θάλασσα), τα οποία συνεπικουρούνταν από τους πολιτιστικούς της πόρους, επέτυχε την απόκτηση του δικού της μεριδίου στη διεθνή τουριστική αγορά.

Η ανάπτυξη του τουρισμού στην Ελλάδα, καθώς και στις περισσότερες ευρωπαϊκές χώρες της Μεσογείου παρουσίασε στη συνέχεια μια δυναμική πορεία. Από το 1970 και αργότερα η τουριστική βιομηχανία γνώρισε στις χώρες αυτές μία μαζική εντατικοποίηση και ο αριθμός των τουριστών αυξήθηκε σημαντικά. Σήμερα, ένας σημαντικός αριθμός χωρών και περιφερειών έχουν επιλέξει τον τουρισμό ως στρατηγικό τομέα για την τοπική ή περιφερειακή ανάπτυξη. Η τουριστική βιομηχανία, ως ένας από τους ταχύτερα αναπτυσσόμενους στην παγκόσμια κλίμακα, δημιουργεί νέες θέσεις εργασίας, ιδίως σε στρώματα της αγοράς εργασίας που βρίσκονται σε μειονεκτική θέση (Λαγός, 1996; Λαγός, 2001; Polyzos et al, 2007).

Για την Ελλάδα, ο τουρισμός αποτελεί έναν ιδιαίτερα σημαντικό κλάδο της οικονομίας, καθώς συμβάλλοντας στην ενίσχυση της οικονομικής και περιφερειακής ανάπτυξης, θεωρείται ως η «ατμομηχανή» της ελληνικής οικονομίας (Πολύζος, 2002; Polyzos and Sdrolias, 2006). Συνεισφέρει περίπου το 17% του ΑΕΠ και δημιουργεί συνολική ζήτηση 34 δισ. € στην οικονομία της χώρας. Τα έσοδα από τον τουρισμό το έτος 2013 έφθασαν τα περίπου τα 12 δισ. €, ποσό που καλύπτει το 51% του ελλείμματος του εμπορικού ισοζυγίου. Στον ελληνικό τουρισμό απασχολούνται συνολικά (άμεσα και έμμεσα) περίπου 800.000

εργαζόμενοι, αριθμός που αντιστοιχεί στο 18,3% των απασχολούμενων, το μεγαλύτερο μέρος των οποίων δραστηριοποιείται στις περιφέρειες της χώρας, σε μικρού ή μεσαίου μεγέθους επιχειρήσεις (ΣΕΤΕ, 2014).

Οι επιδόσεις του ελληνικού τουρισμού είναι ιδιαίτερα ικανοποιητικές αν συγκριθεί με τα μεγέθη του τουρισμού σε άλλες χώρες, με δεδομένο το μικρό μέγεθος της Ελλάδας και δείχνουν τη σημασία του τουρισμού για την οικονομική και περιφερειακή ανάπτυξη στη χώρα. Σύμφωνα με τα στοιχεία του Παγκόσμιου Οργανισμού Τουρισμού (WTO), η Ελλάδα το έτος 2012 κατελάμβανε την 17η θέση στην κατάταξη αναφορικά με τις διεθνείς αφίξεις και την 23η σε επίπεδο εσόδων. Επίσης, σύμφωνα με το Παγκόσμιο Οικονομικό Φόρουμ (WEF) το 2013, η Ελλάδα καταλάμβανε την 32η θέση μεταξύ 140 χωρών στο Δείκτη Ταξιδιωτικής και Τουριστικής Ανταγωνιστικότητας, ενώ στο Γενικό Δείκτη Ανταγωνιστικότητας καταλαμβάνει μόλις την 96η. Τα στοιχεία αυτά αποδεικνύουν ότι ο ελληνικός τουρισμός είναι ένας από τους ελάχιστους τομείς της εθνικής οικονομίας, ο οποίος είναι ανταγωνιστικός σε παγκόσμιο επίπεδο (Πολύζος, 2011; Polyzos et al., 2013; ΣΕΤΕ, 2014).

Βέβαια, η ραγδαία ανάπτυξη που γνώρισε ο τουρισμός της Ελλάδας τις τελευταίες δεκαετίες, αλλά και άλλων χωρών δεν είχε μόνο θετικές επιδράσεις. Πέραν της θετικής συμβολής στην οικονομική ανάπτυξη και την απασχόληση, η άναρχη και απρογραμματίστη «έκρηξη» του τουρισμού που σημειώθηκε τα τελευταία χρόνια, είχε ταυτόχρονα πολλές δυσμενείς επιδράσεις. Αποτέλεσμα της εξέλιξης αυτής ήταν οι αρνητικές επιδράσεις του τουρισμού να τύχουν ιδιαίτερης προσοχής σε πραγματείες και μελέτες τουριστικής ανάπτυξης τις τελευταίες δεκαετίες. Ο τουρισμός ως οικονομική δραστηριότητα έχει τεράστια ικανότητα παραγωγής ανάπτυξης σε περιοχές τουριστικού προορισμού. Όμως, οι αυξανόμενες αρνητικές επιδράσεις του έχουν οδηγήσει σε ένα φάσμα προφανών και πιθανών προβλημάτων. Οι διαστάσεις των προβλημάτων αυτών είναι περιβαλλοντικές, κοινωνικές, πολιτισμικές και οικονομικές, τα οποία αναδεικνύουν την ανάγκη για φιλικές προς το περιβάλλον αναπτυξιακές πρακτικές και πολιτικές.

Ειδικότερα για τις ελληνικές περιφέρειες, τα κύρια χαρακτηριστικά και ταυτόχρονα οι πηγές αρνητικών επιδράσεων και προβλημάτων του τουρισμού είναι η εποχικότητα, η γεωγραφική ανισοκατανομή, κορεσμός και υποβάθμιση των παράκτιων και νησιωτικών περιοχών, «μονοκαλλιέργεια» τουριστικού προϊόντος. Τα χαρακτηριστικά αυτά στοιχεία του τουρισμού της Ελλάδας, είναι κυρίως το αποτέλεσμα της απρογραμματίστης, χωρίς ουσιαστικό και μακρόπνοο σχεδιασμό ανάπτυξής του.

Γενικότερα, η αύξηση των αρνητικών επιδράσεων του τουρισμού στις περιοχές «υποδοχής» έχει ως αποτέλεσμα την κάμψη των αυξητικών τάσεων στις τουριστικές επισκέψεις και σε ορισμένες περιπτώσεις τη μείωση της συνολικής τουριστικής

δραστηριότητας. Στην τρέχουσα τουριστική ορολογία εμφανίζονται πλέον συχνότερα σε σχέση με το παρελθόν οι όροι «φέρουσα τουριστική ικανότητα» και «κρίσιμη τουριστική χωρητικότητα», οι οποίοι αποδίδουν το μέγιστο αποδεκτό όριο τουριστικής ανάπτυξης μιας περιοχής και προφανώς σχετίζονται με την ικανότητα κάθε περιοχής να αυξάνει την τουριστική της δραστηριότητα και την προσέγγιση ενός «ανώτατου σημείου» ή «σημείου καμπής» στο διάγραμμα εξέλιξης της τουριστικής δραστηριότητας (Coccossis and Parnairis, 1995).

Η ανάδειξη της φέρουσας ικανότητας των τουριστικών προορισμών αποτέλεσε τη βάση για την προσέγγιση και την αποτελεσματική διαχείριση των αρνητικών επιδράσεων του τουρισμού, αποβλέποντας στη συνέχιση ανάπτυξης των «κορεσμένων» τουριστικά περιοχών. Επίσης, συνέβαλε στην ανάδειξη της ιδέας της «αειφόρου τουριστικής ανάπτυξης», κάτι που προϋποθέτει την αναγνώριση των αρνητικών επιδράσεων και την ανάγκη διαχείρισής τους (O' Reilly, 1986; Coccossis and Parnairis, 1995).

Μια από τις σημαντικότερες θεωρίες που μελετούν την εξέλιξη της τουριστικής δραστηριότητας είναι η θεωρία του Κύκλου Ζωής των Τουριστικών Περιοχών (Tourism Area Life Cycle – TALC). Με την εν λόγω θεωρία ασχολείται το άρθρο αυτό. Συγκεκριμένα, στην επόμενη ενότητα αναλύονται συνοπτικά τα βασικά στοιχεία της θεωρίας αυτής και εξετάζεται σε ποιο από τα στάδιά της μπορεί να αντιστοιχεί η εξέλιξη της τουριστικής δραστηριότητας του Ν. Μαγνησίας. Τέλος, με βάση την ανάλυση που προηγείται, στην τελευταία ενότητα διατυπώνονται προτάσεις πολιτικής για την περαιτέρω τουριστική ανάπτυξη της Μαγνησίας.

2. ΑΝΑΛΥΣΗ ΤΟΥ ΚΥΚΛΟΥ ΖΩΗΣ ΤΟΥ ΤΟΥΡΙΣΤΙΚΟΥ ΠΡΟΪΟΝΤΟΣ

Πολλοί ερευνητές στο παρελθόν, όπως οι Gilbert (1939), Defert (1954), Butler (1980), Douglas (1997), Russell και Faulkner (1998) προσπάθησαν να προσδιορίσουν τα διάφορα στάδια εξέλιξης της δραστηριότητας μιας τουριστικής περιοχής μέσω της έννοιας του «κύκλου ζωής» (life cycle). Η ιδέα του κύκλου ζωής της δραστηριότητας ενός τουριστικού προορισμού εμφανίστηκε στην βιβλιογραφία του τουρισμού το έτος 1939, όταν ο Gilbert σε μια από τις πρώτες του μελέτες, πρότεινε τρία στάδια εξέλιξης: ανακάλυψη, ανάπτυξη και μααρασμό. Ο Defert (1954) στη συνέχεια, αναφέρθηκε σε ένα θεωρητικό πλαίσιο ανάπτυξης και εξέλιξης, στο οποίο μια τουριστική περιοχή γεννιέται, ωριμάζει, γερνάει και τελικά πεθαίνει. Επιπλέον, ανέδειξε τη δυνατότητα μιας τουριστικής περιοχής να «δραπετεύσει» από το στάδιο του μααρασμού, μέσω της ανανέωσης.

Ο Christaller (1964) εξέτασε την τουριστική ανάπτυξη ως ένα κύκλο μετεξέλιξης. Κατά την άποψή του, ο τουρισμός, σε αντίθεση με τις άλλες οικονομικές δραστηριότητες, είναι ο κλάδος της οικονομίας που αποφεύγει «κεντρικές θέσεις» και τις οικονομίες

συγκέντρωσης. Αντίθετα, έλκεται από τις απομακρυσμένες παραλίες, τα μοναχικά δάση και τα υψηλά βουνά, θέσεις γεωγραφικά απομακρυσμένες και απομονωμένες. Οι κάτοικοι των πυκνοκατοικημένων αστικών κέντρων επιλέγουν να περάσουν τον ελεύθερο χρόνο των διακοπών τους σε περιφερειακές ζώνες. Η επίσκεψη στις μεγάλες πόλεις έχει αποκλειστικά επιχειρηματικό ή μορφωτικό στόχο. Για να τεκμηριώσει εμπειρικά τους παραπάνω ισχυρισμούς του ο Christaller, αναφέρει ευρωπαϊκές χώρες και χρησιμοποιεί χάρτες όπου φαίνεται η χωρική κατανομή των τουριστικών συγκεντρώσεων και η σχέση τους με τα αστικά κέντρα. Τέλος, δίνει την εξής τυπική διαδρομή εξέλιξης κάθε τουριστικού τόπου:

(α) Διάφοροι ζωγράφοι επιλέγουν ένα ήσυχο και απομακρυσμένο μέρος για να εργασθούν. Ακολουθούν και άλλοι καλλιτέχνες.

(β) Η τοποθεσία αποκτά φήμη την οποία εκμεταλλεύονται τουριστικές επιχειρήσεις.

(γ) Τέλος, ακολουθεί η ανάπτυξη της περιοχής προσελκύνοντας επενδυτικό ενδιαφέρον και η επίσκεψη τουριστών με μαζικό τρόπο.

Η πιο αξιοπρόσεκτη ίσως προσέγγιση διατυπώθηκε από τον Butler (1980), ο οποίος βασίστηκε σε προηγούμενες μελέτες και την έννοια του κύκλου ζωής ενός προϊόντος και παρουσίασε ένα γενικευμένο υπόδειγμα υποθετικής εξέλιξης μιας τουριστικής περιοχής. Το υπόδειγμα του Butler περιγράφει την εξέλιξη των τουριστικών αφίξεων σε ένα τουριστικό προορισμό και περιλαμβάνει τα εξής έξι στάδια, όπως εμφανίζονται στο αριστερό μέρος του Σχήματος 1 (Polyzos et al., 2013):

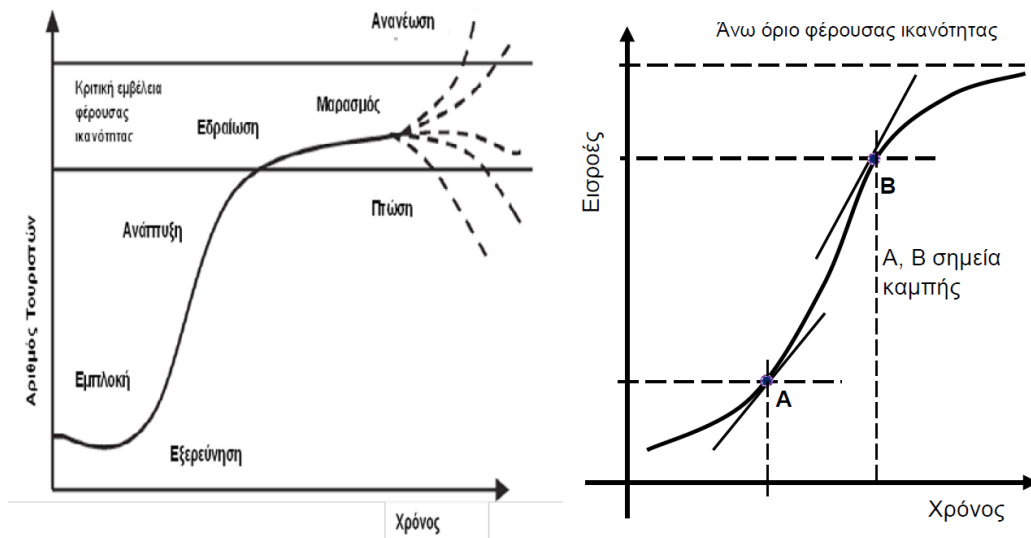
(α) *Εξερεύνηση (Exploration)*

Αποτελεί το αρχικό στάδιο στον κύκλο εξέλιξης της τουριστικής δραστηριότητας κάθε περιοχής. Η έναρξή του τοποθετείται την περίοδο κατά την οποία ένας μικρός αριθμός μεμονωμένων επισκεπτών ανακαλύπτει κάποιο προορισμό χωρίς τη διαμεσολάβηση τρίτων. Τα κτίρια και οι υπηρεσίες που χρησιμοποιούνται είναι ντόπιας ιδιοκτησίας και ο αριθμός των επισκεπτών περιορισμένος, λόγω της έλλειψης των απαραίτητων μέσων πρόσβασης και υποδομής.

(β) *Εμπλοκή (Involvement)*

Στο στάδιο αυτό αυξάνονται οι αφίξεις τουριστών, χωρίς όμως να είναι πολύ μεγάλες, ενώ συνοδεύεται από προσαρμογή της τοπικής κοινωνίας στον τουρισμό. Αναγνωρίζοντας τον τουρισμό ως κύριο μέσο οικονομικής ανάπτυξης της περιοχής, οι ντόπιοι επιχειρηματίες ξεκινούν να προσφέρουν υπηρεσίες και χώρους διαμονής, εστίασεως και ψυχαγωγίας για τους τουρίστες. Σε αυτό το στάδιο, η διαφήμιση για την προσέλκυση των τουριστών είναι αναμενόμενη και μπορεί να εκδηλωθούν πιέσεις προς τις τοπικές αρχές με σκοπό την αύξηση της προσφερόμενης υποδομής. Επίσης, εκδηλώνεται εποχικότητα στις αφίξεις των τουριστών.

Σχήμα 1: Υποθετικός “κύκλος ζωής” μιας τουριστικής περιοχής,



Πηγή: Butler (1980), Ίδια επεξεργασία

(γ) Ανάπτυξη (Development)

Στο στάδιο της ανάπτυξης, καθίσταται πλέον αντιληπτό από όλους η γενικότερη σημασία του τουρισμού για την περιοχή, η οποία αναγνωρίζεται ευρύτερα ως σημαίων τουριστικός προορισμός. Η αναγνώριση αυτή οδηγεί στην αύξηση και τη βελτίωση της τουριστικής υποδομής (κτίρια, υπηρεσίες και μονάδες διαμονής), ενώ κάνει την εμφάνισή της μια τακτική τουριστική αγορά που προσελκύεται από την εντατική διαφήμιση. Η συμμετοχή και ο έλεγχος της ανάπτυξης από την τοπική κοινωνία μειώνεται αλματωδώς, με αποτέλεσμα ο έλεγχος της τουριστικής βιομηχανίας να μεταφέρεται σε διαμένοντες εκτός της περιοχής φορείς, τουριστικούς επιχειρηματίες ή κατοίκους. Επίσης, ο αριθμός τουριστών κατά τις περιόδους αιχμής υπερκαλύπτει τον αριθμό των ντόπιων κατοίκων.

(δ) Εδραίωση (Consolidation)

Ο ρυθμός αύξησης των τουριστών μειώνεται της τουριστικής περιοχής, ενώ ο συνολικός αριθμός των επισκεπτών συνεχίζει να αυξάνεται, υπερβαίνοντας τον αριθμό των μόνιμων κατοίκων. Ένα επιχειρηματικό κέντρο κάνει την εμφάνισή του στο τουριστικό θέρετρο, ορισμένα από τα κτίρια έχουν φθαρεί θεωρούμενα ως υποδεέστερα και οι προσπάθειες των τοπικών φορέων εστιάζονται στην επέκταση της τουριστικής περιόδου και την αύξηση του μεριδίου της τουριστικής αγοράς (Agarwal, 1994). Ένα μεγάλο μέρος

της τοπικής οικονομίας συνδέεται άμεσα με τον τουρισμό, αλλά πολλοί από τους αυτόχθονες κατοίκους θεωρούν ότι δεν έχουν τη δυνατότητα προσπέλασης στα τοπικά θέλγητρα. Η κοινωνία συνειδητοποιεί ότι ο τουρισμός έχει αρνητικές συνέπειες και εκδηλώνονται κάποια εχθρικά αισθήματα προς τους τουριστικούς επισκέπτες.

(ε) Μαρασμός (Stagnation)

Σε αυτό το στάδιο ένας μεγάλος αριθμός τουριστών επισκέπτεται τον τουριστικό προορισμό, οδηγώντας τον στον κορεσμό. Πλέον, η φέρουσα τουριστική ικανότητα της περιοχής έχει υπερβεί τα όριά της και παρά το γεγονός ότι η περιοχή ως τουριστικός προορισμός έχει εδραιωθεί και έχει δημιουργήσει κάποια εικόνα, δεν είναι πλέον ελκυστική. Στο στάδιο αυτό η ιδιοκτησία πολλών τουριστικών επιχειρήσεων και κτιρίων αλλάζει συχνά χέρια. Πολύ λίγες νέες επιχειρήσεις ξεκινούν τη λειτουργία τους, η γη και τα κτίρια χάνουν την αξία τους και αυξάνεται η ιδιοκτησία από τον τοπικό πληθυσμό.

Το τέλος του κύκλου σημαδεύεται από τη φάση του μεταμαρασμού, στην οποία μπορούν να εμφανιστούν δύο πιθανές εξελίξεις: Η Πτώση ή Αναζωογόνηση. Η πτώση (decline) μπορεί να εκδηλωθεί σε περίπτωση που η τουριστική αγορά συνεχίσει να συρρικνώνεται και η περιοχή ως τουριστικός προορισμός δεν είναι σε θέση να ανταγωνιστεί τους άλλους τουριστικούς προορισμούς. Τα περισσότερα κτίρια ανακαινίζονται για εναλλακτικές χρήσεις που δεν σχετίζονται με τον τουρισμό (π.χ. εξοχικές κατοικίες) ή παραμένουν άδεια και η τοπική συμμετοχή στην τουριστική ανάπτυξη αυξάνεται, καθώς ο ντόπιος πληθυσμός έχει τη δυνατότητα να αγοράσει επιχειρήσεις σε χαμηλότερες τιμές. Εναλλακτικά, η τουριστική περιοχή μπορεί να εισέλθει στη φάση της Αναζωογόνησης (Rejuvenation), μέσω της ανάπτυξης τεχνητών θέλγητρων και την εκμετάλλευση πρώην αναξιοποίητων τουριστικών πόρων της.

Στο δεξί μέρος τους Σχήματος 1 παρατηρούμε δυο βασικά σημεία καμπής, από τα οποία διέρχεται μια τουριστική περιοχή. Μετά το σημείο Α αρχίζει η «απότομη» άνοδος της τουριστικής περιοχής και η αύξηση των τουριστικών εισροών. Πλέον, ο τουρισμός για την περιοχή αποκτά ιδιαίτερη οικονομική και κοινωνική σημασία, βελτιώνονται οι τουριστικές υποδομές και η τοπική οικονομία στηρίζεται σε μεγάλο βαθμό στον τουρισμό. Η ανάδειξη της τουριστικής δραστηριότητας ως βασικής για την τοπική ανάπτυξη και τα θετικά αποτελέσματα για την τοπική κοινωνία, ωθούν στην ενίσχυση των κινήτρων για ποιοτική και ποσοτική βελτίωση της τουριστικής προσφοράς και την προβολή του φυσικού και πολιτισμικού περιβάλλοντος.

Μετά το σημείο Β η άνοδος των εισροών στην τουριστική περιοχή περιορίζεται και η ελκυστικότητα της περιοχής δεν αυξάνεται. Η περιοχή αρχίζει να εμφανίζει προβλήματα κορεσμού, ενώ η υποβάθμιση του περιβάλλοντος προβληματίζει τις τοπικές αρχές. Η περιοχή εισέρχεται βαθμιαία στο στάδιο του μαρασμού και προσεγγίζει το άνω όριο της

φέρουσας τουριστικής ικανότητάς της. Όταν οι τουριστικές εισροές προσεγγίσουν την χωρητικότητα της περιοχής, το οριακό προϊόν μηδενίζεται και οποιαδήποτε περαιτέρω ανάπτυξη θα έχει αρνητικά αποτελέσματα για την περιοχή. Οι περιοχές με έντονη τουριστική ανάπτυξη που βρίσκονται πλησίον του άνω ορίου της φέρουσας ικανότητάς τους χρησιμοποιούν προσαρτήσεις προκειμένου να μην ξεπεράσουν το οριακό σημείο.

Υπάρχουν όμως και ερευνητές, που υποστηρίζουν ότι το υπόδειγμα του Butler δεν είναι ικανό να εξηγήσει τη γενικότερη εξέλιξη της ανάπτυξης μιας τουριστικής περιοχής και προτείνουν τροποποιήσεις ή εναλλακτικά υποδείγματα, που κατά τη γνώμη τους ταιριάζουν καλύτερα στην αναπτυξιακή διαδικασία των συγκεκριμένων περιοχών (Bianchi, 1994; Choy, 1992; Douglas, 1997; Getz, 1992; Haywood, 1986; Hovinen, 1982; Mitchell and Murphy, 1991). Ο Bianchi (1994) αμφισβητεί αυτή τη φυσική ακολουθία των σταδίων και υποστηρίζει ότι, δεν είναι ρεαλιστική μια τέτοια προσέγγιση, σύμφωνα με την οποία κάθε τουριστικός προορισμός θα περάσει όλα τα στάδια με τη συγκεκριμένη ακολουθία. Σύμφωνα με τον Hovinen (1981), η προσέγγιση ενός κύκλου ζωής σε ένα συγκεκριμένο προορισμό είναι μοναδική, με διαφορετικό μήκος, σχήμα και μορφή της καμπύλης. Επιπλέον, το επίπεδο της χωρικής ομαδοποίησης είναι αρκετά ασαφές. Προορισμοί που καλύπτουν ευρύτερα γεωγραφικά όρια, θα έχουν διαφορετική καμπύλη.

Ένα άλλο σημείο που έχει δειχτεί κριτική το υπόδειγμα αφορά στη χρήση του δείκτη που απεικονίζει τον αριθμό των επισκεπτών για τον προσδιορισμό του σταδίου στο οποίο βρίσκεται κάθε τουριστικός προορισμός. Η χρήση του εν λόγω δείκτη οφείλεται κυρίως στο γεγονός ότι τα στατιστικά στοιχεία για τον υπολογισμό του είναι πιο εύκολα διαθέσιμα σε σχέση με άλλους δείκτες, όπως η ποιότητα και το είδος των τουριστών, το ύψος των τουριστικών εσόδων, η εξέλιξη των οικονομικών πολλαπλασιαστικών αποτελεσμάτων του τουρισμού ή ο αριθμός των ατόμων που απασχολούνται στον κλάδο. Είναι ιδιαίτερα απίθανο η μορφή της καμπύλης αυτών των δεικτών να είναι παρόμοια με εκείνη που απεικονίζει το συνολικό αριθμό των τουριστών. Τα τουριστικά έσοδα για έναν προορισμό μπορεί να αυξηθούν, παρά την πτώση των τουριστικών αφίξεων, αν για παράδειγμα οι επισκέπτες έχουν τη δυνατότητα πραγματοποίησης υψηλότερων δαπανών (O'Hare and Barrett, 1997).

Επιπλέον, σε κάθε στάδιο το επίπεδο της «φέρουσας ικανότητας» ή η ικανότητα του προορισμού να διατηρεί επισκέπτες μεταβάλλεται. Αυτό είναι ιδιαίτερα σημαντικό στο τέλος του σταδίου της ανάπτυξης και στη συνέχεια στο στάδιο του μαρασμού, όταν η ποιότητα της «τουριστικής εμπειρίας» αρχίζει να χάνει την αίγλη της, υποδεικνύοντας έτσι ότι η φέρουσα ικανότητα του προορισμού έχει ξεπεραστεί.

Ένα άλλο σημείο, όπου η θεωρία του κύκλου ζωής των τουριστικών προορισμών έχει δεχτεί αρνητικές κριτικές, αφορά στην τάση του να απλοποιεί τη μοναδική και σύνθετη

διαδικασία της τουριστικής εξέλιξης σε ένα προορισμό. Το υπόδειγμα τείνει να ομαδοποιεί σε κάθε προορισμό τις μοναδικές εσωτερικές κοινωνικές, πολιτικές και οικονομικές συνθήκες. Αυτό δεν είναι σωστό, επειδή ο ρυθμός και η κατεύθυνση της τουριστικής εξέλιξης ενός προορισμού μπορεί να είναι αποτέλεσμα της παρουσίας και ζωτικότητας των ενδογενών επιχειρηματιών ή ακόμη περισσότερο να υπάρχει έλλειψη εξωτερικών δικτύων πρακτορείων, tour operators και θεσμών, οι οποίοι καθορίζουν την τουριστική αγορά διεθνώς (Tsartas, 1992; Ioannides, 1992; Bianchi, 1994).

Παρά την κριτική που έχει δεχθεί η θεωρία του Κύκλου Ζωής των Τουριστικών Περιοχών, αποτελεί ένα χρήσιμο «εργαλείο» προσομοίωσης της εξέλιξης ενός τουριστικού προορισμού, ενώ δεν υπάρχει στη βιβλιογραφία μια εναλλακτική προσέγγιση που να περιγράφει με απλό και συστηματικό τρόπο την ανάπτυξη του τουρισμού σε μια περιοχή. Για τον λόγο αυτό, ο κύκλος ζωής των τουριστικών περιοχών μπορεί να χρησιμοποιηθεί ως ένας μηχανισμός προσδιορισμού των ευρύτερων εσωτερικών (π.χ. κυβερνητική πολιτική, κατασκευή έργων υποδομής) και εξωτερικών παραγόντων (π.χ. εξελισσόμενα κίνητρα τουριστών κ.ά.) που επηρεάζουν την εξέλιξη ενός προορισμού. Η χρήση του υποδείγματος μπορεί να οδηγήσει στην απεικόνιση της εξέλιξης της τουριστικής αγοράς σε όρους προέλευσης, είδος και αριθμού των επισκεπτών, όπως επίσης στην ανάπτυξη των προσφερόμενων τουριστικών υπηρεσιών, των διοικητικών δομών, ακόμη και της επιρροής της τουριστικής βιομηχανίας στον προορισμό. Για το λόγο αυτό, το υπόδειγμα έχει εφαρμοστεί σε πλήθος μελετών και είναι ευρέως αποδεκτό για την περιγραφή της τουριστικής εξέλιξης ενός προορισμού (Hovinen, 1981; Strapp, 1988; Cooper and Jackson, 1989; Ioannides, 1992). Με άλλα λόγια, αποτελεί ένα γενικό υπόδειγμα που ενσωματώνει μια δυναμική συνιστώσα, δηλαδή την ανάπτυξη του τουρισμού μιας περιοχής στο χώρο και στο χρόνο, και είναι ιδιαίτερα δημοφιλές αν χρησιμοποιηθεί ως κριτήριο η ευρύτητα της χρήσης από τους γεωγράφους και τους άλλους ερευνητές (Butler, 1980; Pearce, 1989; Burton, 1995).

Στο άρθρο αυτό, ερευνάται η εξέλιξη του τουρισμού στο Ν. Μαγνησίας εντός του πλαισίου που ορίζει το παραπάνω υπόδειγμα. Αξίζει να σημειωθεί ότι, οι περισσότερες εφαρμογές του υποδείγματος που υπάρχουν στη βιβλιογραφία αφορούν σε περιοχές διαφορετικού μεγέθους σε σχέση με το Ν. Μαγνησίας, οι οποίες στην πλειονότητα αποτελούν μεμονωμένους τουριστικούς προορισμούς ή νησιά. Γενικότερα, στις διάφορες μορφές που έχει εμφανιστεί η θεωρία, δεν προσδιορίζεται με σαφήνεια το είδος των προορισμών που μπορεί να εφαρμοστεί επιτυχώς (Haywood, 1986). Έτσι, η ίδια ανάλυση θα μπορούσε να γίνει για κάθε επιμέρους περιοχή του Ν. Μαγνησίας, όπως για παράδειγμα για κάθε νησί των Σποράδων, για ορισμένους οικισμούς του Πηλίου, ή μόνο για το χιονοδρομικό

κέντρο. Με τον τρόπο αυτό θα απεικονίζονταν η εξέλιξη κάθε επιμέρους περιοχής και τα προκύπτοντα συμπεράσματα πιθανόν να ήταν διαφορετικά.

Αποτελεί βασικό παράγοντα για το είδος της ανάλυσης που θα πραγματοποιηθεί η επάρκεια της διαθέσιμης πληροφορίας και το αντίστοιχο επίπεδο στο οποίο αφορά και διατίθεται. Ο παράγων αυτός ευνοεί ή εμποδίζει τη δημιουργία χρονοσειρών μεγάλης διάρκειας, για πολλές από τις μεταβλητές, ο έλεγχος των οποίων επιδιώκεται. Επίσης, σχετίζεται με το χωρικό επίπεδο της ανάλυσης, και το μέγεθος της χωρικής μονάδας που θέλουμε να ελέγξουμε, κάτι που καθίσταται δύσκολο για αναλύσεις σε τουριστικούς προορισμούς με μέγεθος μικρότερο του νομού που είναι βασική μονάδα στατιστικών παρατηρήσεων. Εξ άλλου, πολλές από τις εφαρμοζόμενες πολιτικές αναφέρονται σε κλίμακα νομού, καθώς οι μικρότερες χωρικές ενότητες δεν έχουν τη δυνατότητα σχεδιασμού και εφαρμογής μιας σειράς πολιτικών για τη διαμόρφωση των παραμέτρων ανάπτυξης των οικονομικών δραστηριοτήτων.

Στην συνέχεια αναλύεται η εξέλιξη της τουριστικής κίνησης στο Νομό Μαγνησίας, περιγράφονται οι βασικές παράμετροι της εξέλιξης αυτής, γίνεται μια εκτίμηση του συνολικού επιπέδου της τουριστικής ανάπτυξης και προσδιορίζεται το στάδιο στο οποίο βρίσκεται ο Νομός σύμφωνα με την θεωρία του κύκλου ζωής που περιγράφηκε. Η ανάλυση αυτή θα μας δώσει κάποιες βασικές ενδείξεις για το επίπεδο της τουριστικής ανάπτυξης στον Ν. Μαγνησίας, και τις πιθανές προοπτικές του τομέα αυτού στην περιοχή. Είναι σαφές ότι, οι αναγκαίες παρεμβάσεις σε μια περιοχή στα πρώτα στάδια τουριστικής ανάπτυξης είναι διαφορετικές σε σχέση με τις παρεμβάσεις που μπορεί να απαιτούνται στην περιοχή που έχει φτάσει στο στάδιο της ωρίμανσης και πιθανόν να αντιμετωπίσει φαινόμενα κορεσμού.

3. Η εξέλιξη του τουρισμού στο Ν. Μαγνησίας

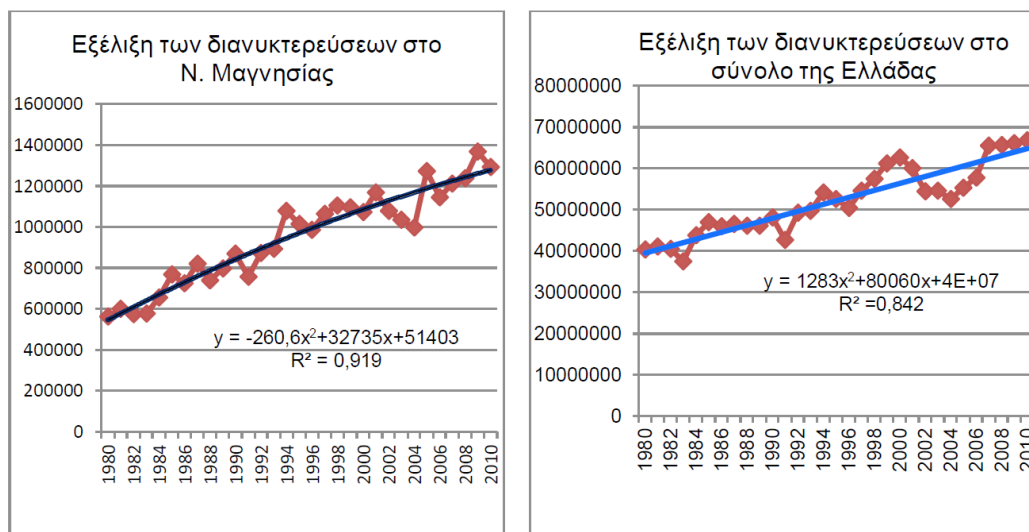
Με τη θεωρία του TALC, κάθε τουριστικός προορισμός αντιμετωπίζεται ως μια δυναμική οντότητα υποκείμενη σε μεταβολές με την πάροδο του χρόνου, ενώ εγκαθιδρύεται μια ιεραρχία στις ανταγωνιζόμενες τουριστικές περιοχές, εξετάζεται ο βαθμός συμμετοχής των οικονομικών παραγόντων στον τουριστικό κλάδο και καταγράφονται οι αλλαγές στον τομέα της ζήτησης. Στο Ν. Μαγνησίας, τα τελευταία 30 περίπου χρόνια, υπάρχει μια σημαντική τουριστική κίνηση, καθώς το νησιωτικό τμήμα του Νομού και ειδικά η Σκιάθος είναι ένας διεθνώς αναγνωρισμένος τουριστικός προορισμός που προσελκύει μεγάλο αριθμό τουριστών.

Το κυρίαρχο υπόδειγμα τουριστικής ανάπτυξης στην περιοχή είναι εκείνο του μαζικού τουρισμού, ή όπως αλλιώς προσδιορίζεται το «μοντέλο 3S, Sun, Sand and Sea». Παράλληλα, το ηπειρωτικό τμήμα παίζει σημαντικό ρόλο στην τουριστική προσφορά

του νομού, διαθέτει ενδιαφέροντες τουριστικούς πόρους και υποδομές. Η μεγαλύτερη ανάπτυξη στο ηπειρωτικό τμήμα παρατηρείται στην περιοχή του Πηλίου, ενώ το δυτικό και νότιο τμήμα του νομού δεν έχουν παρά ελάχιστες τουριστικές υποδομές, παρά το γεγονός ότι διαθέτουν αξιόλογους τουριστικούς πόρους και έχουν προοπτικές τουριστικής ανάπτυξης. Έτσι, παρατηρούμε ότι ο αριθμός των διανυκτερεύσεων έχει αυξηθεί από τις περίπου 600.000 το έτος 1980, σε περίπου 1.400.000 το 2009. Διαφορετικά, η τουριστική επισκεψιμότητα της περιοχής εμφανίζει μια αύξηση περίπου 2,5 φορές τα τελευταία 30 χρόνια, γεγονός που δείχνει μια σημαντική δυναμική, παρά το γεγονός ότι εμφάνισε μια μικρή κάμψη τα έτη 2010 έως 2013, ενώ οι προοπτικές για το έτος 2014 ήταν ιδιαίτερα ευοίωνες.

Μια προσεκτική θεώρηση του αριστερού διαγράμματος στο Σχήμα 2, οδηγεί το συμπέρασμα ότι η εξέλιξη στην τουριστική επισκεψιμότητα της περιοχής είναι σχετικά σταθερή, παρά τις όποιες μικρές διακυμάνσεις παρατηρούνται από έτος σε έτος, με μια μικρή ανοδική τάση. Η εικόνα αυτή, συσχετιζόμενη με τα διαγράμματα του Σχήματος 1, μας οδηγεί στο συμπέρασμα ότι η περιοχή έχει υπερβεί το αρχικό του υποδείγματος του κύκλου ζωής, το οποίο είναι το στάδιο της εμπλοκής. Το στάδιο αυτό χαρακτηρίζεται από μια στασιμότητα στην τουριστική ανάπτυξη της περιοχής, κάτι που δεν ισχύει για το Ν. Μαγνησίας σύμφωνα με τα προαναφερθέντα.

Σχήμα 2. Διαχρονική εξέλιξη του αριθμού των διανυκτερεύσεων στο Ν. Μαγνησίας και στο σύνολο της Ελλάδας

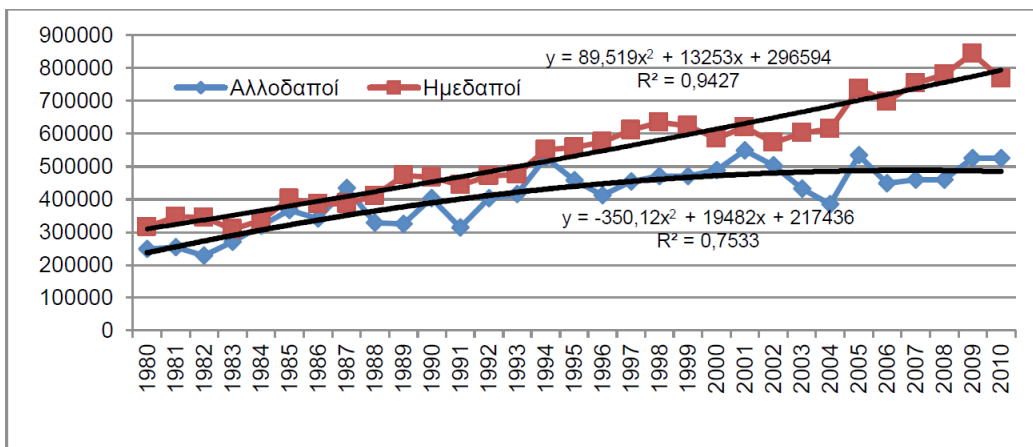


Πηγή: Βάση Δεδομένων «Οι Νομοί της Ελλάδας», ΕΠΙΛΟΓΗ, Ιδία επεξεργασία (2012)

Το άλλο στάδιο στο οποίο δεν ταιριάζει με την εικόνα και την τάση που αποτυπώνεται στο αριστερό διάγραμμα του Σχήματος 2, είναι το στάδιο της εδραίωσης, κατά το οποίο ο ρυθμός αύξησης των τουριστών μειώνεται. Η μορφή του διαγράμματος μας οδηγεί στο συμπέρασμα ότι δεν έχει φθάσει ακόμη η τουριστική ανάπτυξη της περιοχής στο σημείο καμπής Β που εμφανίζεται στο Σχήμα 1 και κατά συνέπεια μπορούμε να συμπεράνουμε με ασφάλεια ότι η περιοχή δεν βρίσκεται στο στάδιο της σταθεροποίησης. Διαφορετικά, δεν έχει επέλθει κορεσμός και δεν έχει προσεγγιστεί το άνω όριο της τουριστικής χωρητικότητας της περιοχής, ώστε να απαιτείται άμεσα η ανάληψη δράσεων για την τουριστική της αναζωογόνηση. Το στάδιο στο οποίο εκτιμούμε ότι προσομοιάζει περισσότερο η ανάπτυξη της περιοχής είναι εκείνο της ανάπτυξης, δηλαδή βρίσκεται μεταξύ των σημείων καμπής Α και Β.

Στο δεξιό διάγραμμα του Σχήματος 2 μπορούμε να παρατηρήσουμε την εξέλιξη των διανυκτερεύσεων στο σύνολο της χώρας και να συγκρίνουμε την τάση της γραμμής με την αντίστοιχη του Ν. Μαγνησίας. Από μια γενική θεώρηση των δυο διαγραμμάτων μπορούμε να συμπεράνουμε ότι τόσο στο σύνολο της χώρας, όσο και στο Ν. Μαγνησίας οι τάσεις είναι ανοδικές, με ετήσιες διακυμάνσεις, οι οποίες έχουν κάποια σχετική ομοιότητα.

Σχήμα 3: Διαχρονική εξέλιξη των διανυκτερεύσεων αλλοδαπών και ημεδαπών στο Ν. Μαγνησίας



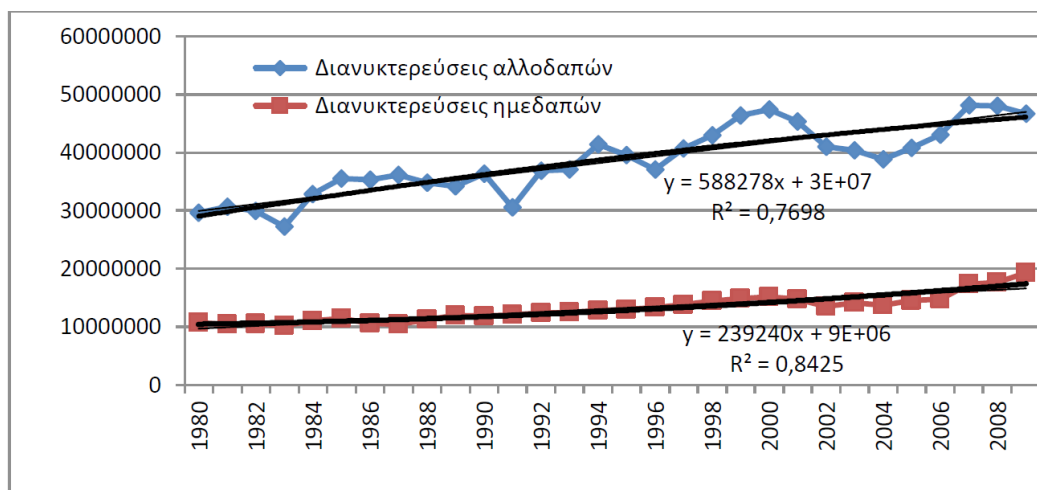
Πηγή: Βάση Δεδομένων «Οι Νομοί της Ελλάδας», ΕΠΙΛΟΓΗ, Ιδία επεξεργασία (2012)

Ένα άλλο στοιχείο, το οποίο είναι δυνατόν να εξεταστεί, ώστε να κατανοήσουμε καλύτερα τη φάση στην οποία βρίσκεται η περιοχή είναι η αναγνωρισιμότητά της στη διεθνή τουριστική αγορά και η προέλευση των τουριστών. Σύμφωνα με τα διαθέσιμα

στοιχεία από το σύνολο των διανυκτερεύσεων το 60% αφορά σε ημεδαπούς τουρίστες και το 40% σε αλλοδαπούς (Σχήμα 3). Και οι δυο κατηγορίες επισκεπτών εμφανίζουν δυναμική, με την κλίση της γραμμής της κατηγορίας των αλλοδαπών τουριστών να εμφανίζει μια μικρή κάμψη.

Αντίστοιχα, τα στοιχεία για το σύνολο της χώρας και η τάση της μέσης γραμμής στην εξέλιξη των διανυκτερεύσεων αλλοδαπών και ημεδαπών (Σχήμα 4) δείχνουν διαφορετική δυναμική, καθώς οι διανυκτερεύσεις και των δυο κατηγοριών αυξάνονται με μεγαλύτερους ρυθμούς, ενώ οι διανυκτερεύσεις αλλοδαπών είναι περίπου το 75% του συνόλου. Βέβαια, η χώρα συνολικά αποτελείται από πολλούς διαφορετικούς προορισμούς, οι οποίοι αν εξεταστούν ξεχωριστά θα δείξουν διαφορετικό επίπεδο ωριμότητας και συνεπώς διαφορετικό στάδιο εξέλιξης, σύμφωνα με τη θεωρία του Κύκλου Ζωής.

Σχήμα 4: Διαχρονική εξέλιξη των διανυκτερεύσεων αλλοδαπών και ημεδαπών στην Ελλάδα



Πηγή: Βάση Δεδομένων «Οι Νομοί της Ελλάδας», ΕΠΙΛΟΓΗ, Ίδια επεξεργασία (2012)

Ένας άλλος δείκτης που μπορεί να χρησιμοποιηθεί για την προσομοίωση της εξέλιξης κάθε τουριστικής περιοχής και δείχνει την τάση της διαχρονικής μεταβολής της τουριστικής ελκυστικότητάς της, είναι ο δείκτης των τουριστικών υποδομών. Επιλέγουμε τις τουριστικές κλίνες που διαθέτει η περιοχή, δεδομένου ότι για τους άλλους τύπους υποδομών δεν υπάρχει η απαιτούμενη στατιστική πληροφόρηση ή δεν διακρίνουμε εύκολα αν η χρήση τους περιορίζεται αποκλειστικά για τις ανάγκες του τουρισμού. Στο Σχήμα 5, απεικονίζεται η εξέλιξη του αριθμού των τουριστικών κλινών που διαθέτει ο Ν. Μαγνησίας και η χώρα συνολικά. Όπως παρατηρούμε στα δυο διαγράμματα του Σχήματος, ο αριθμός

των κλινών στο Ν. Μαγνησίας έχει αυξηθεί από τις 5.000 περίπου το έτος 1980 σε σχεδόν 20.000 το 2012 σύμφωνα με τα διαθέσιμα στοιχεία. Διαφορετικά, ο αριθμός των κλινών τετραπλασιάστηκε τα τελευταία 30 χρόνια με έναν σταθερό ρυθμό αύξησης, όπως φαίνεται από τη μέση γραμμή του διαγράμματος. Η εικόνα αυτή παραπέμπει περισσότερο στα στάδια της τουριστικής ανάπτυξης, όπως αναλύθηκε προηγουμένως και όχι στα αρχικά στάδια ή τα στάδια ωρίμανσης που περιλαμβάνουν την εδραίωση ή την αναζωογόνηση.

Αντίστοιχα, η εξέλιξη των κλινών στο σύνολο της χώρας αναδεικνύει με παρόμοιο τρόπο ότι η Ελλάδα συνολικά είναι ένας προορισμός που βρίσκεται σε στάδιο ανάπτυξης, με υψηλότερο επίπεδο ωριμότητας από ότι ο Ν. Μαγνησίας. Όπως αναφέρθηκε και παραπάνω, η εικόνα αυτή είναι ο συνδυασμός πολλών διαφορετικών προορισμών, που ο καθένας έχει το δικό του επίπεδο ωρίμανσης. Για τη Μαγνησία, στην οποία επικεντρώνεται το άρθρο αυτό, η εικόνα που έχουμε είναι εικόνα ενός προορισμού στα πρώτα στάδια ανάπτυξης.

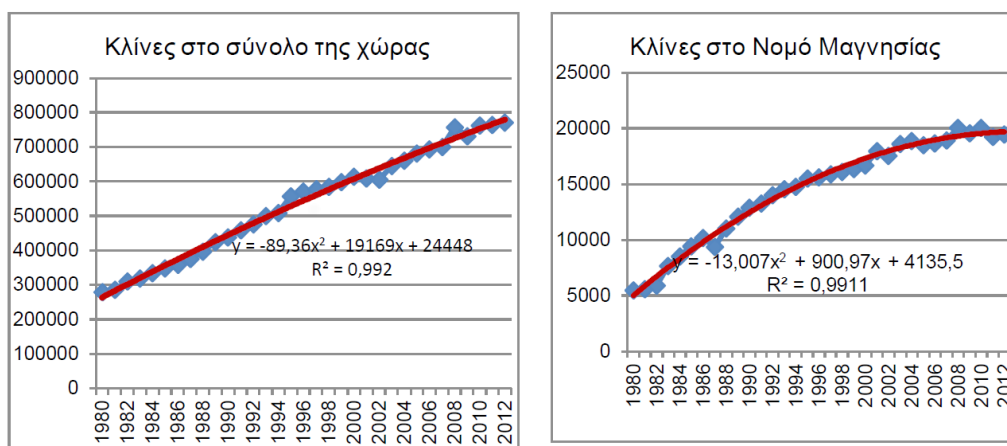
Ένα άλλο θέμα που αξίζει διερεύνησης είναι η επίδραση των εξελίξεων των άλλων κλάδων της τοπικής οικονομίας στον τουριστικό κλάδο και στις δυνατότητες ανάπτυξής του. Κάποιοι παραγωγικοί κλάδοι λειτουργούν εν μέρει ανταγωνιστικά με τον τουρισμό ως προς τη χρήση ορισμένων πόρων ή και συμπληρωματικά. Για παράδειγμα, ο πρωτογενής τομέας είναι δυνατόν να ανταγωνιστεί τον τουριστικό κλάδο, αλλά και να τον βοηθήσει στην ανάπτυξή του. Σημαντικές μπορεί να είναι οι επιδράσεις των αποφάσεων θεσμικού χαρακτήρα, αλλά και του ισχύοντος πλαισίου τοπικής διακυβέρνησης στον τομέα του τουρισμού. Για παράδειγμα, καθοριστική μπορεί να είναι η επίδραση της ισχύουσας νομοθεσίας για τους όρους δόμησης στην εξέλιξη του τουρισμού, αφού μπορεί να ευνοήσει την κατασκευή υποδομών ή να τις εμποδίσει. Υπάρχουν πολλές περιοχές που χαρακτηρίζονται ως προστατευόμενες (π.χ. το Πήλιο), στις οποίες ισχύουν ειδικοί όροι δόμησης με θετική ή αρνητική συνεισφορά στην τουριστική ανάπτυξη. Επίσης, σημαντικό ρόλο παίζει ο τρόπος λειτουργίας των τοπικών φορέων στην εγκατάσταση νέων ξενοδοχειακών μονάδων και άλλων τουριστικών επενδύσεων στην περιοχή.

Βεβαίως, το ζήτημα της έγκρισης ή απόρριψης επενδυτικών πρωτοβουλιών δε μπορεί να αντιμετωπίζεται μόνο ως οικονομικό θέμα, δεδομένου ότι για κάθε επένδυση σημαντική επίδραση στη λήψη της απόφασης ασκούν και άλλοι παράγοντες, κυρίως περιβαλλοντικοί και κοινωνικοί. Θεωρείται όμως δεδομένο, σε μια οικονομία, η οποία έχει ως επίκεντρο τον τουρισμό, τα μεγέθη των συναφών με τον τουρισμό επενδύσεων θα έπρεπε να είναι υψηλότερα. Η παρατήρηση αυτή, ισχυροποιεί την άποψή μας για την κατάταξη του Ν. Μαγνησίας στα πρώτα στάδια ανάπτυξης του τουρισμού και, επομένως, στα πρώτα στάδια που περιλαμβάνονται στο υπόδειγμα του κύκλου ζωής των τουριστικών περιοχών.

Από παλαιότερη έρευνα που έχει γίνει σχετικά με την τουριστική ανάπτυξη στη Μαγνησία, προκύπτει ένα ακόμη δεδομένο, το οποίο περιπλέκει την προσπάθεια

αντιστοίχισης της ανάπτυξης της περιοχής σε κάποιο από τα στάδια που περιγράφει η θεωρία των Κύκλων Ανάπτυξης (Νομαρχιακή Αυτοδιοίκηση Μαγνησίας, 2010). Το δεδομένο αυτό είναι ο αριθμός των εξοχικών κατοικιών που υπάρχουν στη Μαγνησία. Από τα στοιχεία του Πίνακα 1 προκύπτει ότι, οι εξοχικές κατοικίες στην περιοχή είναι ίσες περίπου με τον αριθμό των δωματίων σε τουριστικά καταλύματα. Εάν υπολογίσουμε ότι, μία κατοικία αφορά κατ' ελάχιστο σε μια οικογένεια 4 ατόμων, τότε πολλαπλασιάζεται ο αριθμός των διαθέσιμων «κλινών» για επισκέπτες, μόνο που στην περίπτωση αυτή δεν μπορεί να υπολογιστεί ούτε ο χρόνος διαμονής, ούτε η τουριστική «φόρτιση» που προκαλούν οι κάτοχοι των κατοικιών αυτών στην περιοχή.

Σχήμα 5: Διαχρονική εξέλιξη του αριθμού των κλινών στο σύνολο της Ελλάδας και στο Ν. Μαγνησίας.



Πηγή: Βάση Δεδομένων «Οι Νομοί της Ελλάδας», ΕΠΙΛΟΓΗ, Ιδία επεξεργασία (2012)

Μια καλύτερη θεώρηση του Πίνακα 1, μας οδηγεί στο συμπέρασμα ότι η εικόνα αυτή διαφοροποιείται ανάλογα με την περιοχή του νομού την οποία εξετάζουμε. Έτσι, στους νησιωτικούς ΟΤΑ ο αριθμός των δωματίων υπερβαίνει κατά πολύ τον αριθμό τόσο των μόνιμων, όσο και των εξοχικών κατοικιών, ενώ στους οικισμούς του Πηλίου η αναλογία των δωματίων και των εξοχικών κατοικιών ως προς τις μόνιμες κατοικίες έχει σημαντικές διακυμάνσεις. Διαφορετικά, τα χαρακτηριστικά της τουριστικής ανάπτυξης διαφοροποιούνται μεταξύ των ΟΤΑ του νομού. Επίσης, θα είχε ιδιαίτερο ενδιαφέρον να ερευνηθεί περαιτέρω η χρήση ενός μεγάλου αριθμού εξοχικών κατοικιών. Έτσι, θα εξακριβωθεί εάν πρόκειται για νέες κατασκευές και, επομένως, νέες επενδύσεις ή για «οικογενειακές» κατοικίες, οι οποίες χρησιμοποιούνται για θερινές διακοπές από

κατοίκους άλλων περιοχών που έλκουν την καταγωγή τους από τη Μαγνησία και διατηρούν τις κατοικίες αυτές.

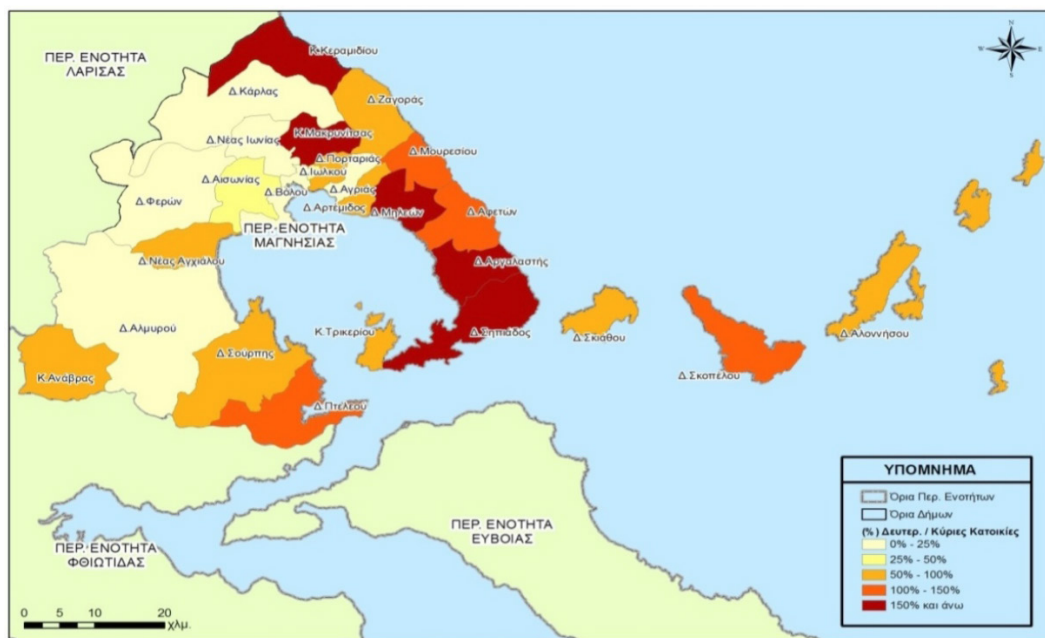
Πίνακας 1. Κατανομή Κατοικιών και κλινών στους ΟΤΑ της Μαγνησίας

Περιοχή	Κύριες κατοικίες	Εξοχικές ή δευτερεύουσες κατοικίες	Σύνολο Καταλυμάτων		Ποσοστό δευτερεύουσας κατοικίας %	Ποσοστό δωματίων %
			Δωμάτια	Κλίνες		
ΝΟΜΟΣ ΜΑΓΝΗΣΙΑΣ	65.720	21.438	20653	41667	32,62	31,43
Δ. ΑΓΡΙΑΣ	1.772	383	382	796	21,61	21,56
Δ. ΑΡΓΑΛΑΣΤΗΣ	704	1.135	619	1385	161,22	87,93
Δ. ΑΡΤΕΜΙΔΑΣ	1.508	1.215	146	324	80,57	9,68
Δ. ΑΦΕΤΩΝ	602	856	340	693	142,19	56,48
Δ. ΖΑΓΟΡΑΣ	1.233	790	498	996	64,07	40,39
Δ. ΜΗΛΕΩΝ	1.021	1.605	1329	2944	157,20	130,17
Δ. ΜΟΥΡΕΣΙΟΥ	931	1.299	1891	3483	139,53	203,11
Δ. ΠΟΡΤΑΡΙΑΣ	642	580	524	1069	90,34	81,62
Δ. ΣΗΠΙΑΔΟΣ	825	1.276	1098	2174	154,67	133,09
ΚΟΙΝ. ΚΕΡΑΜΙΔΙΟΥ	217	392	29	64	180,65	13,36
ΚΟΙΝ. ΜΑΚΡΙΝΙΤΣΗΣ	203	419	364	558	206,40	179,31
ΚΟΙΝ. ΤΡΙΚΕΡΙΟΥ	598	458	100	208	76,59	16,72
Δ. ΑΛΟΝΝΗΣΟΥ	835	688	1564	3277	82,40	187,31
Δ. ΣΚΙΑΘΟΥ	1.873	1.069	6742	13563	57,07	359,96
Δ. ΣΚΟΠΕΛΟΥ	1.635	1.842	3531	7268	112,66	215,96
Δ. ΒΟΛΟΥ	27.875	2.354	1038	1910	8,44	3,72
Δ. ΑΙΣΩΝΙΑΣ	893	229	0	0	25,64	0,00
Δ. ΑΛΜΥΡΟΥ	4.015	747	26	48	18,61	0,65
Δ. ΙΩΛΚΟΥ	652	221	10	19	33,90	1,53
Δ. ΚΑΡΛΑΣ	1.434	181	0	0	12,62	0,00
Δ. Ν. ΑΓΧΙΑΛΟΥ	2.144	1.091	169	331	50,89	7,88
Δ. Ν. ΙΩΝΙΑΣ	10.195	697	3	5	6,84	0,03
Δ. ΠΤΕΛΕΟΥ	918	942	180	400	102,61	19,61
Δ. ΣΟΥΡΠΗΣ	1.070	608	70	152	56,82	6,54
Δ. ΦΕΡΩΝ	1.737	239	0	0	13,76	0,00
ΚΟΙΝ. ΑΝΑΒΡΑΣ	188	122	0	0	64,89	0,00

Πηγή: Γ.Γ. ΕΣΥΕ Απογραφή 2001, ΕΟΤ Θεσσαλίας, 2009

Ο Χάρτης 1 δείχνει τη χωρική συγκέντρωση της δεύτερης κατοικίας ή εξοχικής στους ΟΤΑ της Μαγνησίας, με τη διάρθρωση που είχαν οι ΟΤΑ πριν τις τελευταίες συνενώσεις. Είναι χαρακτηριστική η έντονη παρουσία της δεύτερης κατοικίας στην περιοχή του Πηλίου, ενώ το δυτικό και νότιο τμήμα παρουσιάζει σαφώς μικρότερες συγκεντρώσεις. Αξίζει να σημειωθεί ότι, η δευτερεύουσα κατοικία δε θεωρείται από την θεωρία TALC ως τουριστική υποδομή, παρά το γεγονός ότι η χρήση του χώρου και των υπηρεσιών που παρέχει συνδέεται με την τουριστική δραστηριότητα, καθώς η χρήση της αφορά σε μια μικρή χρονική περίοδο κατά τη διάρκεια του έτους. Ταυτόχρονα, αποτελεί έναν από τους σημαντικότερους παράγοντες που εξυπηρετούν την επιμήκυνση της τουριστικής περιόδου, γεγονός σημαντικό για την τοπική οικονομία.

Χάρτης 1. Δευτερεύουσες προς κύριες κατοικίες στους ΟΤΑ της Μαγνησίας



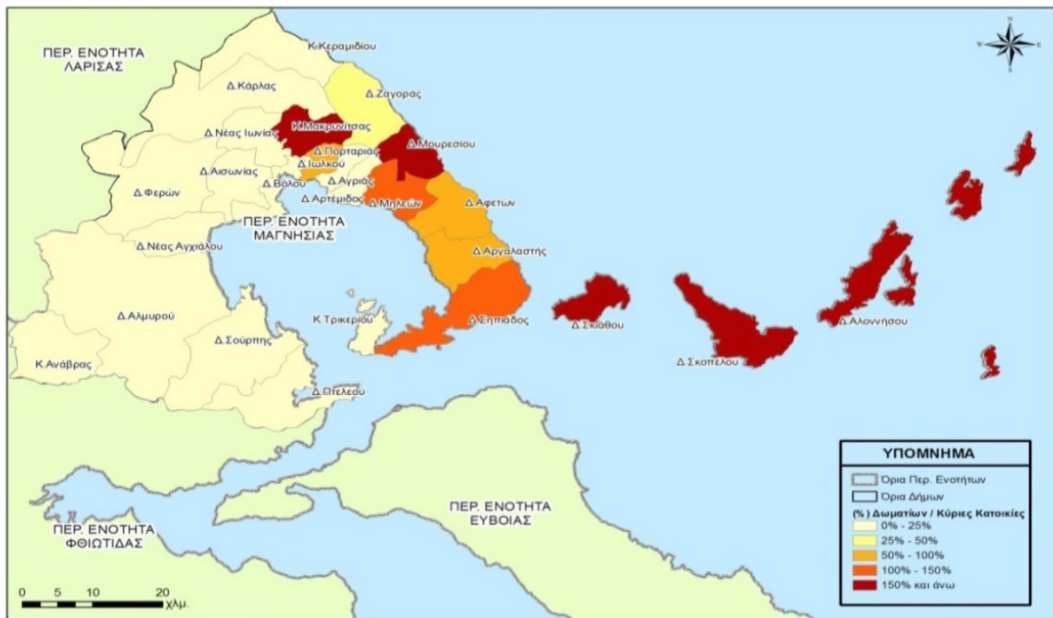
Πηγή: Γ.Γ ΕΣΥΕ Απογραφή 2001, ΕΟΤ Θεσσαλίας, 2009, Ιδία επεξεργασία.

Αντίστοιχα ο Χάρτης 2 δείχνει τη χωρική κατανομή των δωματίων που χρησιμοποιούνται ως τουριστικά καταλύματα. Είναι χαρακτηριστική η υπερσυγκέντρωση των εν λόγω τουριστικών υποδομών στα νησιά των Βορείων Σποράδων, ενώ σε μικρότερο βαθμό έχουμε την ύπαρξη των υποδομών αυτών στην περιοχή του Πηλίου. Ακόμη πιο χαρακτηριστική στο συγκεκριμένο χάρτη είναι η απουσία τουριστικών υποδομών στην περιοχή της Δυτικής και Νότιας Μαγνησίας. Από τους δύο χάρτες είναι φανερή η

ετεροβαρής κατανομή των τουριστικών υποδομών στη Μαγνησία συμπεριλαμβανομένων και των εξοχικών κατοικιών υπέρ των ανατολικών περιοχών και η υψηλή εξάρτηση των νησιών από το κλασικό τουριστικό μοντέλο των 3S.

Τα παραπάνω στοιχεία δείχνουν ότι η κατάσταση στη Μαγνησία είναι δύσκολο να ερμηνευτεί ικανοποιητικά εντός του πλαισίου που ορίζει η θεωρία των Κύκλων Ανάπτυξης. Παρ’ όλα αυτά, η εικόνα που καταγράφεται οδηγεί, έστω και κατά προσέγγιση, στο συμπέρασμα ότι, ο Νομός βρίσκεται ακόμη σε αρχικά στάδια τουριστικής ανάπτυξης, με όλες τις επιμέρους διαφοροποιήσεις από περιοχή σε περιοχή. Επομένως, θα πρέπει να αναμένουμε αύξηση των τουριστικών ροών μελλοντικά, καθώς ο τουρισμός αποτελεί έναν από τους κλάδους στους οποίους στηρίζεται η ανάπτυξη της περιοχής, αλλά και της χώρας συνολικά για έξοδο από την οικονομική κρίση.

Χάρτης 2. Δωμάτια σε καταλύματα προς κύριες κατοικίες στους ΟΤΑ της Μαγνησίας

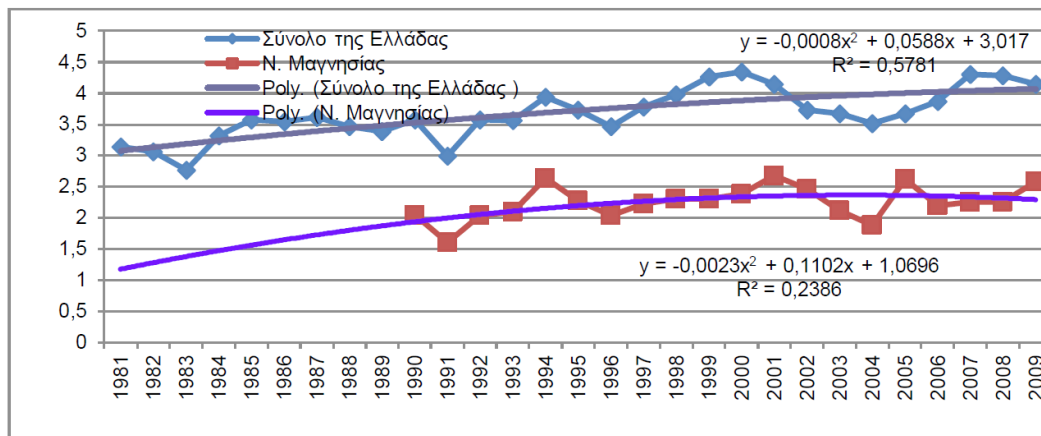


Πηγή: Γ.Γ. ΕΣΥΕ Απογραφή 2001, ΕΟΤ Θεσσαλίας, 2009, Ιδία επεξεργασία.

Ένας ακόμη δείκτης που μπορεί να μας δώσει μια εικόνα της εξέλιξης του τουρισμού στο Ν. Μαγνησίας, είναι ο δείκτης των διανυκτερεύσεων αλλοδαπών τουριστών ανά κάτοικο. Ο δείκτης αυτός μας δείχνει την ελκυστικότητα της περιοχής και την αναγνωρισιμότητά της στη διεθνή τουριστική αγορά, καθώς οι αλλοδαποί τουρίστες είναι αυτοί που επηρεάζονται πολύ περισσότερο από τις ενέργειες των tour operators. Επομένως, όσο μεγαλύτερος

είναι ο δείκτης αυτός τόσο πιο εύκολα μπορούμε να πούμε ότι μια περιοχή είναι ώριμος τουριστικός προορισμός. Από τα διαθέσιμα στατιστικά στοιχεία προκύπτει το διάγραμμα του Σχήματος 6, το οποίο παρουσιάζει την εξέλιξη των διανυκτερεύσεων αλλοδαπών ανά κάτοικο στη Μαγνησία και στο σύνολο της χώρας.

Σχήμα 6: Διαχρονική εξέλιξη των διανυκτερεύσεων αλλοδαπών ανά κάτοικο



Πηγή: Βάση Δεδομένων «Οι Νομοί της Ελλάδας», ΕΠΙΛΟΓΗ. Ιδία επεξεργασία (2012)

Από το διάγραμμα αυτό προκύπτουν παρόμοια συμπεράσματα σε σχέση με την ανάλυση που έχει γίνει μέχρι στιγμής. Ο Ν. Μαγνησίας στο σύνολό του έχει μια αξιοπρόσεκτη τουριστική κίνηση, αλλά δε μπορούμε να ισχυριστούμε ότι αποτελεί έναν ώριμο ή κορεσμένο τουριστικό προορισμό. Συγκριτικά με την υπόλοιπη χώρα, από πλευράς τουριστικής ανάπτυξης υπολείπεται στον εθνικού μέσου όρου, και επομένως, μπορούμε να πούμε ότι εξετάζοντάς τον με βάση τις προβλέψεις του υποδείγματος του κύκλου ζωής διανύει τα πρώτα ή ορισμένες περιοχές τα επόμενα στάδια τουριστικής ανάπτυξης, δεδομένου ότι υπάρχουν σημαντικές διαφοροποιήσεις από περιοχή σε περιοχή.

Συνοψίζοντας τα αποτελέσματα της ανάλυσης που προηγήθηκε, μπορούμε να πούμε ότι οι περιοχές του Ν. Μαγνησίας βρίσκονται σε χαμηλά ή ενδιάμεσα επίπεδα τουριστικής ανάπτυξης. Σύμφωνα με τα διαθέσιμα στοιχεία, κατασκευάζεται το Σχήμα 7 για τον προσδιορισμό της θέσης του Ν. Μαγνησίας στο σύνολό του και τον προσδιορισμό του σταδίου στο οποίο βρίσκεται, εξεταζόμενος στο πλαίσιο της θεωρίας του Κύκλου Ζωής των Τουριστικών Περιοχών.

Σύμφωνα με τα στοιχεία της προηγηθείσας ανάλυσης, εκτιμούμε ότι ο Ν. Μαγνησίας έχει διέλθει από τα αρχικά στάδια της «εμπλοκής» και βρίσκεται στα στάδια

της «ανάπτυξης», καθώς ο αριθμός των επισκεπτών είναι ακόμη σχετικά χαμηλός και δεν προκύπτουν ενδείξεις κορεσμού και εξάντλησης της φέρουσας τουριστικής ικανότητας. Η άποψη αυτή ενισχύεται από την παρατήρηση ότι η τουριστική ανάπτυξη στηρίζεται κυρίως σε πρωτοβουλίες τοπικού χαρακτήρα, με περιορισμένη τη διείσδυση μη τοπικών επιχειρηματιών.

Σχήμα 7: Τα στάδια του Κύκλου Ζωής των Τουριστικών Περιοχών και η θέση της Μαγνησίας

	Αριθμός επισκεπτών	Αριθμός και είδος εξυπηρετήσεων
Βασικά Στάδια	Εξερεύνηση	Μικρός
	Εμπλοκή	Αυξανόμενος
	Ανάπτυξη	Μέγιστος
	Εδραίωση	Σταθερός
	Μαρασμός	Μειούμενος
Επόμενα Στάδια	Πτώση	Μικρός
	Αναζωογόνηση	
	Αλλαγή	Μεγάλος

Μαγνησία

Πηγή: Butler 1980 και ίδια επεξεργασία

4. ΣΥΜΠΕΡΑΣΜΑΤΑ – ΠΡΟΤΑΣΕΙΣ

Μεταξύ των υποδειγμάτων που έχουν προταθεί για να επεξηγήσουν την τουριστική ανάπτυξη και την εξέλιξή της σε μια τουριστική περιοχή, το υποθετικό υπόδειγμα του κύκλου ζωής μιας τουριστικής περιοχής έχει χρησιμοποιηθεί ευρέως, αν και η χρησιμότητά του και η καθολικότητά του δεν έχει ακόμα επαρκώς αποδειχθεί (Agarwal, 1997; Getz, 1992; Prideaux, 2000). Παρά τις διαφωνίες για τη χρήση του εν λόγω υποδείγματος ως του πιο επεξηγηματικού για την εξέλιξη της ανάπτυξης ενός τουριστικού προορισμού, πολλοί ερευνητές συμφωνούν με τα περισσότερα, εάν όχι με όλα, τα στάδια που αυτό περιλαμβάνει, παρ' όλο που μερικοί προτείνουν ορισμένες τροποποιήσεις ή προσαρμογές στα χαρακτηριστικά κάθε περιοχής.

Ο Ν. Μαγνησίας, όπως προκύπτει από τα διαθέσιμα στατιστικά στοιχεία, βρίσκεται στα αρχικά ή τα ενδιάμεσα στάδια ανάπτυξης σε ότι αφορά στον τουριστικό τομέα, παρά το γεγονός ότι προσελκύει έναν σχετικά μεγάλο αριθμό επισκεπτών. Επομένως, θα πρέπει

να αναμένουμε ότι τα επόμενα χρόνια η δραστηριότητα στον τουριστικό τομέα θα αυξηθεί περαιτέρω, τόσο ως προς τον αριθμό των επισκεπτών, όσο και ως προς τις επενδυτικές δραστηριότητες που θα δημιουργηθούν για να καλύψουν τη σχετική ζήτηση. Η εξέλιξη αυτή κρίνουμε ότι θα επαληθευτεί εφόσον αναληφθούν συγκεκριμένες πρωτοβουλίες και δράσεις, οι οποίες θα διατηρήσουν και θα ενισχύσουν την τουριστική ελκυστικότητα και ανταγωνιστικότητα της περιοχής.

Συνοπτικά, οι παρακάτω προτεινόμενες δράσεις μπορούν να δώσουν μια ώθηση, έτσι ώστε να ενισχυθεί η δυναμική του τουρισμού στην περιοχή.

(α) Βελτίωση τουριστικής ανωδομής με δημιουργία νέων και την αναβάθμιση των υφιστάμενων κτισμάτων με κύριο στόχο, πέρα από την αισθητική και λειτουργική βελτίωση, την ενεργειακή αποδοτικότητα.

(β) Βελτίωση ποιότητας υπηρεσιών μέσα από την εφαρμογή συστημάτων διαχείρισης ποιότητας.

(γ) Ενίσχυση δικτύων συνεργασίας τόσο ανάμεσα στις επιχειρήσεις του τουριστικού τομέα (οριζόντια δίκτυα), όσο και ανάμεσα σε επιχειρήσεις διαφορετικών τομέων που μπορεί να υποστηρίζουν τον τουρισμό (κάθετα δίκτυα), όσο και με επιχειρήσεις του εξωτερικού για προσέλκυση ζήτησης (διεθνοποιημένα δίκτυα).

(δ) Βελτίωση τουριστικής προβολής τόσο της κλασσικής προβολής μέσω των τυπικών διαδικασιών (εκθέσεις, διαφημιστικά σποτ κ.λπ.), όσο και για την προσέλκυση εξειδικευμένων τουριστών με διαφοροποιημένες απαιτήσεις.

(ε) Επενδύσεις σε εναλλακτικές δραστηριότητες εκτός παραλίας και του τυπικού μοντέλου «Ήλιος – Θάλασσα», όπως θρησκευτικές, εκπαιδευτικές, αγροτουριστικές, αθλητικές, «city break», ορεινός τουρισμός κ.ο.κ., οι οποίες μπορούν να δημιουργήσουν επιπλέον ζήτηση, να προσελκύσουν νέους επισκέπτες, να δώσουν διεξόδους και σε περιοχές χαμηλής τουριστικής κίνησης και κυρίως να επιμηκύνουν την τουριστική περίοδο σε εποχές εκτός αιχμής.

(στ) Αναβάθμιση του ανθρώπινου δυναμικού μέσα από κατάλληλες επιμορφωτικές ενέργειες που θα το αναδείξουν ως πρωταγωνιστή της παροχής των τουριστικών υπηρεσιών, καθώς όλες οι δραστηριότητες που παρέχονται στον επισκέπτη γίνονται με την άμεση εμπλοκή των ανθρώπων που εργάζονται στον τομέα.

(ζ) Προσδιορισμός περιοχών υποδοχής επενδύσεων είτε αμιγώς τουριστικών, είτε άλλων επενδύσεων. Ο προσδιορισμός πρέπει να γίνει για να τεθούν τόσο οι απαραίτητοι περιορισμοί, όσο και να δοθούν τα κατάλληλα κίνητρα στους ενδιαφερόμενους.

(η) Συστήματα περιβαλλοντικής διαχείρισης – Παρακολούθηση τουριστικής ανάπτυξης – ανάλυση θετικών και αρνητικών επιδράσεων. Ο τομέας του τουρισμού έχει το κύριο χαρακτηριστικό ότι καταναλώνει περιβαλλοντικούς πόρους, ενώ ταυτόχρονα στηρίζεται

πάνω στην υψηλή ποιότητα του περιβάλλοντος. Επίσης, ο τουρισμός σε πολλές περιπτώσεις δημιουργεί αρνητικές επιδράσεις στις τοπικές κοινωνίες. Για να αποφευχθούν οι αρνητικές επιδράσεις θα πρέπει να υπάρχει ένας μηχανισμός παρακολούθησης της τουριστικής κίνησης. Ακόμη, θα πρέπει οι εμπλεκόμενες στον τομέα επιχειρήσεις, αλλά και γενικότερα όλες οι επιχειρήσεις της περιοχής σε βάθος χρόνου, να υιοθετήσουν συστήματα περιβαλλοντικής διαχείρισης για να μειώσουν το περιβαλλοντικό τους αποτύπωμα.

Έχοντας ως δεδομένο ότι ο τουρισμός είναι ένας από τους κλάδους που μπορούν να συνεισφέρουν στην ανάκαμψη της ελληνικής οικονομίας, γίνεται σαφές ότι θα πρέπει να γίνει η κατάλληλη προετοιμασία και ο σωστός σχεδιασμός έτσι ώστε οι διαφαινόμενες προοπτικές να μπορέσουν να υλοποιηθούν προς όφελος της περιοχής, αλλά και να μην δημιουργηθούν οι καταστάσεις που θα οδηγήσουν στον γρήγορο μαρασμό της.

Βιβλιογραφία

Ελληνόγλωσση

- Κουζέλης, Α. (2002) *Η διαφημιστική δαπάνη για τον τουρισμό*. Αθήνα: ΙΤΕΠ.
- Λαγός, Δ. (1996) «Τουριστική ανάπτυξη και δομημένο περιβάλλον». Στο *Επιστημονικό Συνέδριο Περιφερειακή Ανάπτυξη, Χωροταξία και Περιβάλλον στο πλαίσιο της Ενωμένης Ευρώπης*. ΣΕΠ-ΤΟΠΟΣ, Αθήνα, Πρακτικά, τ. ΙΙΙ. σ.σ. 214-227.
- Λαγός, Δ. (2001) «Η τουριστική αστικοποίηση ως μια νέα μορφή χωρικής ανάπτυξης». *Τόπος*, 17, σελ. 125-146.
- Νομαρχιακή Αυτοδιοίκηση Μαγνησίας (2010) *Ανάπτυξη μεθοδολογίας για την εκτίμηση της φέρουσας ικανότητας τουριστικής ανάπτυξης του Πηλίου και των Β. Σποράδων*. Ερευνητικό πρόγραμμα. Βόλος: Τμήμα Μηχανικών Χωροταξίας Πολεοδομίας και Περιφερειακής Ανάπτυξης, Πανεπιστήμιο Θεσσαλίας.
- Πολύζος, Σ. (2002) «Ανάλυση παραγόντων επιρροής και εμπειρική διερεύνηση των εσωτερικών τουριστικών ροών στην Ελλάδα». *Τόπος*, 18-19, σελ. 87-108.
- Πολύζος, Σ. (2011) *Περιφερειακή ανάπτυξη*. Αθήνα: Κριτική.
- Σύνδεσμος Ελληνικών Τουριστικών Επιχειρήσεων (ΣΕΤΕ) (2014) *Η σημασία του τουρισμού στην Ελλάδα*. Αθήνα: ΣΕΤΕ.
- Τσάρτας, Π. (1996) *Τουρίστες, ταξίδια, τόποι: Κοινωνιολογικές προσεγγίσεις στον τουρισμό*. Αθήνα: Έξαντας.

Ξενόγλωσση

- Agarwal, S. (1994) "The resort cycle revisited: Implications for resorts". In Cooper, C.P. and Lockwood, A. (eds.) *Progress in tourism, recreation and hospitality management*. Wiley: Chichester, pp. 194-208.
- Agarwal, S. (1997) "The resort cycle and seaside tourism: An assessment of its applicability and validity". *Tourism Management*, 18 (2), pp. 65-73.
- Bianchi, R. (1994) "Tourism development and resort dynamics: An alternative approach". In Cooper, C.P. and Lockwood, A. (eds.) *Progress in tourism, recreation and hospitality management*. Wiley: Chichester, pp. 181-193.
- Burton, R. (1995) *Travel geography*. London: Pitman.
- Butler, R.W. (1980) "The concept of the tourist area life-cycle of evolution: Implications for management of resources". *Canadian Geographer*, 24 (1), pp. 5-12.
- Choy, D.J.L. (1992) "Life cycle models for Pacific island destinations". *Journal of Travel Research*, 30 (3), pp. 26-31.
- Christaller, W. (1963) "Some considerations of tourism location in Europe: The peripheral regions – Underdeveloped countries – recreation areas". *Regional Science Association Papers*, 12, pp. 95-105.
- Coccosis H. and Parpairis A. (1995) "Assessing the interaction between heritage environment, and tourism: Mykonos". In Coccosis, H.N and Njikamp, P. (eds.) *Sustainable tourism development*. London: Avebury, pp. 107-125.
- Cooper, C. and Jackson, S. (1989) "Destination life cycle: The Isle of Man case study". *Annals of Tourism Research*, 16 (3), pp. 377-398.
- Defert, P. (1954) "Essai de localization touristique". *Tourist Review*, 9 (1), pp.110-119.
- Douglas, N. (1997) "Applying the life cycle model to Melanesia". *Annals of Tourism Research*, 24 (1), pp. 1-22.
- Getz, D. (1992) "Tourism planning and destination life cycle". *Annals of Tourism Research*, 19 (4), pp. 752-770.
- Gilbert, E.W. (1939) "The growth of inland and seaside health resorts in England", *Scottish Geographical Magazine*, 55 (1), pp. 16-35.
- Haywood, K.M. (1986) "Can the tourist-area life cycle be made operational?" *Tourism Management*, 7 (3), pp. 154-167.
- Hovinen, G.R. (1981) "A tourist cycle in Lancaster County, Pennsylvania". *Canadian Geographer*, 25 (2), pp. 283-286.
- Hovinen, G.R. (1982) "Visitor cycles: Outlook for tourism in Lancaster county". *Annals of Tourism Research*, 9 (4), pp. 565-583.

- Ioannides, D. (1992) "Tourism development agents: The Cypriot resort cycle". *Annals of Tourism Research*, 19 (4), pp. 711-731.
- Mitchell, L.S. and Murphy, P.E. (1991) "Geography and tourism". *Annals of Tourism Research*, 18 (1), pp. 57-70.
- O'Hare, G. and Barrett, H. (1997) "The destination life cycle: International tourism in Peru". *Scottish Geographical Magazine*, 113 (2), pp. 66-73.
- O' Reilly, M. (1986) "Tourism carrying capacity: Concepts and issues". *Tourism Management*, 7 (4), pp. 254-258.
- Pearce, D. (1989) *Tourism development*. London: Longman.
- Polyzos, S. and Sdrolias, L. (2006) "Strategic method of confrontation of tourist competition: The case of Greece". *Journal of Travel and Tourism Research*, 6 (1), pp. 12-28.
- Polyzos, S., Arabatzis, G. and Tantiakoudis, S. (2007) "The attractiveness of archaeological sites in Greece: A spatial analysis". *International Journal of Tourism Policy and Research*, 1 (3), pp. 246-266.
- Polyzos, S., Tsiotas, D. and Kantlis, A. (2013) "Determining the tourism development dynamics of the Greek regions by using TALC theory". *TOURISMOS*, 8 (2), pp. 159-178.
- Prideaux, B. (2000) "The resort development spectrum: A new approach to modeling resort development". *Tourism Management*, 21 (3), pp. 225-240.
- Russell, R. and Faulkner, B. (1998) "Reliving the destination life cycle in Coolangatta: An historical perspective on the rise, decline and rejuvenation of an Australian seaside resort". In Laws, E., Faulkner, B. and Moscardo, G. (eds.) *Embracing and managing change in tourism: International case studies*. London: Routledge, pp.95-115.
- Strapp, J.D. (1988) "The resort cycle and second homes". *Annals of Tourism Research*, 15 (4), pp. 504-516.
- Tsartas, P. (1992) "Socio-economic impact of tourism on two Greek isles". *Annals of Tourism Research*, 19 (3), pp. 516-533.

Γιάννης Σαράτσης

Τμήμα Μηχανικών Χωροταξίας, Πολεοδομίας και Περιφερειακής Ανάπτυξης
 Πανεπιστήμιο Θεσσαλίας, Πεδίο Άρεως, Βόλος 38334
 e-mail: saratsis@uth.gr

Σεραφείμ Πολύζος

Τμήμα Μηχανικών Χωροταξίας, Πολεοδομίας και Περιφερειακής Ανάπτυξης
 Πανεπιστήμιο Θεσσαλίας, Πεδίο Άρεως, Βόλος 38334
 e-mail: spolyzos@uth.gr

ΣΥΝΤΑΚΤΙΚΗ ΕΠΙΤΡΟΠΗ

ΟΙΚΟΝΟΜΟΥ ΔΗΜΗΤΡΗΣ
ΣΚΑΓΙΑΝΝΗΣ ΠΑΝΤΕΛΗΣ
ΓΟΣΠΟΔΙΝΗ ΑΣΠΑ
ΔΕΦΝΕΡ ΑΛΕΞΗΣ
ΧΡΙΣΤΟΠΟΥΛΟΥ ΟΛΓΑ
ΨΥΧΑΡΗΣ ΓΙΑΝΝΗΣ
ΣΤΑΘΑΚΗΣ ΔΗΜΗΤΡΗΣ

ΣΥΜΒΟΥΛΟΙ ΣΥΝΤΑΞΗΣ

Αραβαντινός Αθανάσιος	- Εθνικό Μετσόβιο Πολυτεχνείο (ΕΜΠ)
Ανδρικόπουλος Ανδρέας	- Οικονομικό Πανεπιστήμιο Αθηνών
Βασενγόβεν Λουδοβίκος	- Εθνικό Μετσόβιο Πολυτεχνείο (ΕΜΠ)
Γιαννακούρου Τζίνα	- Εθνικό και Καποδιστριακό Πανεπιστήμιο Αθηνών
Γιαννιάς Δημήτρης	- Πανεπιστήμιο Θεσσαλίας
Δελλαδέτσιμας Παύλος	- Χαροκόπειο Πανεπιστήμιο
Δεμαθάς Ζαχαρίας	- Πάντειο Πανεπιστήμιο
Ιωαννίδης Γιάννης	- Tufts University, USA
Καλογήρου Νίκος	- Αριστοτέλειο Πανεπιστήμιο Θεσσαλονίκης (ΑΠΘ)
Καρύδης Δημήτρης	- Εθνικό Μετσόβιο Πολυτεχνείο (ΕΜΠ)
Κοσμόπουλος Πάνος	- Δημοκρίτειο Πανεπιστήμιο Θράκης (ΔΠΘ)
Κουκλέλη Ελένη	- University of California, USA
Λαμπριανίδης Λόης	- Πανεπιστήμιο Μακεδονίας
Λουκάκης Παύλος	- Πάντειο Πανεπιστήμιο
Λουρή Ελένη	- Οικονομικό Πανεπιστήμιο Αθηνών
Μαλούτας Θωμάς	- Χαροκόπειο Πανεπιστήμιο
Μαντουβάλου Μαρία	- Εθνικό Μετσόβιο Πολυτεχνείο (ΕΜΠ)
Μελαχροινός Κώστας	- Queen Mary, University of London
Μοδινός Μιχάλης	- Διεπιστημονικό Ινστιτούτο Περιβαλλοντικών Ερευνών (ΔΙΠΕ)
Μπριασουλή Ελένη	- Πανεπιστήμιο Αιγαίου
Παπαθεοδώρου Ανδρέας	- Πανεπιστήμιο Αιγαίου
Πρεβελάκης Γεώργιος-Στυλ.	- Université de Paris I, France
Φωτόπουλος Γιώργος	- Πανεπιστήμιο Πελοποννήσου
Χαστάογλου Βίλμα	- Αριστοτέλειο Πανεπιστήμιο Θεσσαλονίκης (ΑΠΘ)

αιχώρος

ΤΕΥΧΟΣ 21 | ΕΤΟΣ 2015
ISSUE | YEAR

- Ζουμπουλάκης Μ.** 4
Οικονομική Πολιτική σε καιρούς κρίσης: Ιστορικά προηγούμενα
- Κατσίκας Δ.** 21
Κρίση, πιστωτική συρρίκνωση και αγορά εργασίας:
Η περίπτωση της Ελλάδας
- Αρβανιτίδης Π., Νασιώκα Φ., Δημογιάννη Σ.** 55
Από την κρίση στα κοινά: ζητήματα αυτοδιαχείρισης στον αγροτικό τομέα
- Σαράτσος Γ., Πολύζος Σ.** 82
Τουριστική χωρητικότητα και κύκλος ζωής των τουριστικών περιοχών:
Η περίπτωση του Ν. Μαγνησίας
- Προφυλλίδης Β., Μποτζώρης Γ.** 107
Οικονομική μεγέθυνση και μεταφορική δραστηριότητα