



# ΑΣΙ Χώρος

Κείμενα Πολεοδομίας, Χωροταξίας και Ανάπτυξης

2015

20



Πανεπιστημιακές Εκδόσεις Θεσσαλίας  
Τμήμα Μηχανικών Χωροταξίας, Πολεοδομίας και Περιφερειακής Ανάπτυξης

---

Επιστημονικό Περιοδικό

---

αειχώρος

---

Διεύθυνση:  
Πανεπιστήμιο Θεσσαλίας  
Τμήμα Μηχανικών Χωροταξίας, Πολεοδομίας  
και Περιφερειακής Ανάπτυξης  
Περιοδικό ΑΕΙΧΩΡΟΣ  
Πεδίον Άρεως, 383 34 ΒΟΛΟΣ  
<http://www.aeihoros.gr>, e-mail: [aeihoros@prd.uth.gr](mailto:aeihoros@prd.uth.gr)  
τηλ.: 24210 – 74486

---

Επιμέλεια έκδοσης: Εύη Κολοβού  
Λαγού: Παναγιώτης Μανέτος  
Σχεδιασμός εξωφύλλου: Γιώργος Παρασκευάς-Παναγιώτης Μανέτος

<b>Ανδρικοπούλου Ε., Κακδέρη Χ., Καυκαλάς Γ., Τασοπούλου Α.</b>	<b>4</b>
Διαδρομές περιφερειακής ανθεκτικότητας: επιπτώσεις της κρίσης και προοπτικές χωρικής ανάπτυξης στην Περιφέρεια Δυτικής Μακεδονίας	
<b>Γεμεντζή Γ.</b>	<b>32</b>
Αστική μορφή και μεταβολικές ροές - Παράγοντες και εργαλεία για τη διαμόρφωση ενός πλαισίου πολεοδομικού σχεδιασμού: Πιλοτική εφαρμογή στη Θεσσαλονίκη	
<b>Κακλαμάνη Σ., Ντυκέν Μ.Ν.</b>	<b>66</b>
Η πληθυσμιακή γήρανση στην ύπαιθρο χώρα: Μία ετερογενής κατάσταση με θετικές και αρνητικές επιπτώσεις	
<b>Ανθοπούλου Θ., Πέτρου Μ.</b>	<b>96</b>
Όψεις της κρίσης και της επιστροφής στον αγροτικό χώρο: Η συζήτηση για την αγροτική ανθεκτικότητα	
<b>Μπίσκα Α., Στρατηγέα Α.</b>	<b>122</b>
Ανανεώσιμες Πηγές Ενέργειας: Η πορεία της Ελλάδας προς το 2020	
<b>Καλογερόπουλος Κ., Χαλκιάς Χ., Πισσίας Β., Καραλής Σ., Ψαρογιάννης Α.</b>	<b>147</b>
Χωροθέτηση μικρών ταμιευτήρων νερού ως μοχλός ανάπτυξης νησιωτικών περιοχών	
<b>ΘΕΜΑΤΑ ΠΟΛΙΤΙΚΗΣ</b>	
<b>Βλάμης Π.</b>	<b>176</b>
Θεσμικές μεταρρυθμίσεις ως προαπαιτούμενο για την αξιοποίηση της περιουσίας του ελληνικού δημοσίου και των οργανισμών τοπικής αυτοδιοίκησης	

## **Διαδρομές περιφερειακής ανθεκτικότητας: Επιπτώσεις της κρίσης και προοπτικές χωρικής ανάπτυξης στην Περιφέρεια Δυτικής Μακεδονίας<sup>1</sup>**

**Ελένη Ανδρικοπούλου**

*Καθηγήτρια, Αριστοτέλειο Πανεπιστήμιο Θεσσαλονίκης*

**Χριστίνα Κακδέρη**

*Ερευνήτρια, Αριστοτέλειο Πανεπιστήμιο Θεσσαλονίκης*

**Γρηγόρης Κανκαλάς**

*Καθηγητής, Αριστοτέλειο Πανεπιστήμιο Θεσσαλονίκης*

**Αναστασία Τασοπούλου**

*Δρ. Ερευνήτρια, Αριστοτέλειο Πανεπιστήμιο Θεσσαλονίκης*

### **Περίληψη**

*Το άρθρο, με βάση τα ευρήματα συνεχιζόμενης έρευνας που πραγματοποιείται στο πλαίσιο του προγράμματος ESPON, αναπτύσσει το επιχειρήμα ότι, όπως αποδεικνύουν οι αντιδράσεις των ευρωπαϊκών περιφερειών, στην προσπάθεια αντιμετώπισης των επιπτώσεων της οικονομικής κρίσης, θα πρέπει να εξετάζονται όλες οι εναλλακτικές διαδρομές περιφερειακής ανθεκτικότητας με αξιοποίηση των ιδιαίτερων τοπικών χαρακτηριστικών. Στις πρώτες δυο ενότητες υποστηρίζεται η άποψη ότι γενικές συνταγές και θεραπείες, παρά την έλξη που ασκούν σε ερευνητές και πολιτικούς, δεν είναι πάντα κατάλληλες για όλες τις μορφές περιφερειακών οικονομιών. Οι δυο επόμενες ενότητες, εστιάζουν στην περίπτωση της Δυτικής Μακεδονίας υπογραμμίζοντας τη σπουδαιότητα των ιστορικών διαδρομών, των κοινωνικών δομών και των γεωγραφικών χαρακτηριστικών, ως τους κύριους παράγοντες της περιφερειακής ανθεκτικότητας.*

---

<sup>1</sup> Το άρθρο στηρίζεται στην ενδιάμεση έκθεση του συνεχιζόμενου ευρωπαϊκού ερευνητικού προγράμματος ECR2 - Economic Crisis: Resilience of Regions, TPG (Lead partner: Cardiff University) που υλοποιείται στο πλαίσιο του ESPON (ESPON 2012) και ειδικότερα στην μελέτη περίπτωσης της περιφέρειας Δυτικής Μακεδονίας που αποτελεί συμβολή των συγγραφέων.

Το άρθρο καταλήγει ότι ο σχεδιασμός κατάλληλων και αποτελεσματικών δράσεων και πολιτικών προϋποθέτει αφενός το μετασχηματισμό βαθειά ριζωμένων δομών και αφετέρου την κοινωνική ενεργοποίηση και συμμετοχή για τη διαμόρφωση και υποστήριξη συλλογικών οραμάτων και πρωτοβουλιών.

### **Λέξεις κλειδιά**

Χωρική ανάπτυξη, Οικονομική κρίση, Περιφερειακή ανθεκτικότητα, Δυτική Μακεδονία

### ***Paths of regional resilience: Impacts of crisis and spatial development prospects in the region of Western Macedonia***

#### **Abstract**

*The article, based on an ongoing ESPON research project, examines the responses of regional economies in their effort to cope with the impacts of economic crises. It argues, on the basis of the recent European experience, that it seems necessary to explore the alternative paths of regional resilience taking into account all place specific factors. The first two sections support the view that generic explanations and/or alleged remedies, despite their popularity among researchers and policy makers, do not always offer appropriate solutions for all types of regional economies. The next two sections focus upon the case study of West Macedonia and underline the significance of historical trajectories, social structures and the geography of place as the key factors of regional resilience. The article concludes that the formulation of customized and effective actions and policies should take into account both the need to reform structural elements that have been rooted for decades and the significance of social mobilization for the implementation of collective visions and initiatives.*

#### **Keywords**

*Spatial development, Economic crisis, Regional resilience, Western Macedonia*

## 1. ΕΙΣΑΓΩΓΗ

Το παρόν άρθρο προσεγγίζει την περιφερειακή ανθεκτικότητα στο πλαίσιο της τρέχουσας οικονομικής κρίσης και επιχειρεί να συμβάλει στη θεωρητική και εμπειρική συζήτηση αναφορικά αφενός με τους παράγοντες που καθιστούν μια περιφέρεια περισσότερο ανθεκτική έναντι άλλων και αφετέρου με την προετοιμασία των περιφερειών για την υιοθέτηση εναλλακτικών αναπτυξιακών διαδρομών. Διαχρονικά, οι οικονομικές κρίσεις μοιάζουν να προκαλούν παρόμοια προβλήματα στις περιφέρειες που πλήττονται, όπως είναι η αύξηση της ανεργίας, η μείωση του εισοδήματος και η κατάρρευση ή συρρίκνωση συγκεκριμένων παραγωγικών κλάδων. Παρά τις ομοιότητες, τόσο η κλίμακα αυτών των προβλημάτων, όσο και οι προοπτικές ανάκαμψης φαίνεται να εξαρτώνται από το συγκεκριμένο πλαίσιο της κάθε περιφέρειας. Δομικά στοιχεία και περιφερειακά χαρακτηριστικά που έχουν εξελιχθεί διαχρονικά, διαμορφώνουν ένα συγκεκριμένο περιφερειακό προφίλ, το οποίο επηρεάζει τον τύπο και την κλίμακα της ανταπόκρισης απέναντι στις επιπτώσεις της οικονομικής κρίσης. Η άποψη αυτή εγείρει ερωτήματα αναφορικά με τους παράγοντες που καθορίζουν την ένταση των επιπτώσεων και τις προτεραιότητες των πολιτικών ενίσχυσης της περιφερειακής ανθεκτικότητας.

Η επιλογή της περιφέρειας Δυτικής Μακεδονίας ως μελέτης περίπτωσης βασίζεται και εστιάζει στην ένταση και το είδος των επιπτώσεων της οικονομικής κρίσης προκειμένου να προσδιορίσει τα συστατικά τα οποία καθιστούν την περιφέρεια περισσότερο ανθεκτική, είτε προσαρμόζοντας προηγούμενες, είτε αναδεικνύοντας εναλλακτικές διαδρομές και δυνατότητες. Είναι ιδιαίτερα σημαντικό να κατανοηθεί ότι κάποιες από τις πτυχές της αναπτυξιακής διαδρομής, οι οποίες παλαιότερα παρείχαν δυνατότητες και ευκαιρίες για την περιφερειακή οικονομία, μπορεί πλέον να αποτελούν εμπόδια στην έξοδο από την κρίση. Η συγκεκριμένη μελέτη περίπτωσης αποτελεί ένα 'διδασκτικό' παράδειγμα που αναδεικνύει την ανάγκη επανεξέτασης και τα όρια των θεωριών και των πολιτικών προώθησης της χωρικής ανάπτυξης.

Η μεθοδολογική προσέγγιση της έρευνας περιέλαβε τη μελέτη και ανάλυση της υφιστάμενης βιβλιογραφίας γύρω από τα ζητήματα της οικονομικής κρίσης και της ανάκαμψης σε περιφερειακό και εθνικό επίπεδο, καθώς και κειμένων πολιτικής που εκδόθηκαν από εθνικές και περιφερειακές αρχές, την επεξεργασία των διαθέσιμων στατιστικών δεδομένων, επισκέψεις στην περιοχή μελέτης και τη διεξαγωγή συνεντεύξεων σε στελέχη και εκπροσώπους φορέων, επιχειρήσεων, μη κυβερνητικών οργανώσεων κ.ά. Τα ερωτηματολόγια ήταν διαρθρωμένα σε τέσσερις βασικές ενότητες προκειμένου να συγκεντρώσουν πληροφορίες σχετικά με: α) το ευρύτερο πλαίσιο της περιοχής μελέτης της έρευνας, β) τους παράγοντες της ανθεκτικότητας, γ) το ρόλο των περιφερειακών και

τοπικών πολιτικών και δ) τις τοπικές αντιλήψεις περί ανθεκτικότητας. Οι απαντήσεις ομαδοποιήθηκαν και αξιολογήθηκαν συγκριτικά για τον εντοπισμό σημείων σύγκλισης και απόκλισης των απόψεων, των επιλογών και των δράσεων των εμπλεκομένων.

Τα δεδομένα και τα επιχειρήματα του άρθρου αναπτύσσονται σε πέντε ενότητες. Οι δύο πρώτες ενότητες παρουσιάζουν το πλαίσιο της θεωρητικής συζήτησης σχετικά με την περιφερειακή ανθεκτικότητα και τη χωρική ανάπτυξη, με ειδικότερη αναφορά στις χωρικές διαστάσεις της κρίσης και την ανθεκτικότητα των ευρωπαϊκών περιφερειών. Η τρίτη ενότητα επικεντρώνεται αφενός στις επιπτώσεις της κρίσης στις ελληνικές περιφέρειες αξιοποιώντας πρόδρομες έρευνες και στατιστικά στοιχεία και αφετέρου στην παρουσίαση της μελέτης περίπτωσης και ειδικότερα των διαστάσεων με τις οποίες εκδηλώνεται η τρέχουσα κρίση στη συγκεκριμένη περιφέρεια. Η διάγνωση των βασικών στοιχείων του τοπικού πλαισίου της Δυτικής Μακεδονίας οδηγεί, στην τέταρτη ενότητα, στον προσδιορισμό των παραγόντων της περιφερειακής ανθεκτικότητας, αλλά και των παραγόντων τρωτότητας ή ευπάθειας της περιφέρειας απέναντι στην πρόσφατη οικονομική κρίση. Τέλος, στην πέμπτη ενότητα των συμπερασμάτων, συνοψίζονται τα πορίσματα της έρευνας και αναδεικνύονται οι δυνατότητες, αλλά και τα όρια των ιστορικών διαδρομών και της αναζήτησης ισορροπίας ανάμεσα σε ενδογενείς και εξωγενείς παράγοντες.

## **2. ΠΕΡΙΦΕΡΕΙΑΚΗ ΑΝΘΕΚΤΙΚΟΤΗΤΑ ΚΑΙ ΧΩΡΙΚΗ ΑΝΑΠΤΥΞΗ**

Η οικονομική ανθεκτικότητα ανέβηκε ψηλά στην ατζέντα της επιστημονικής και πολιτικής συζήτησης μετά την εκδήλωση της πρόσφατης παγκόσμιας οικονομικής κρίσης, καθώς έγινε φανερό ότι πολλές τοπικές οικονομίες αποδείχτηκαν εξαιρετικά ευάλωτες, ενώ ορισμένες κατάφεραν να ξεπεράσουν τις χειρότερες συνέπειες της κρίσης. Οι εκτιμήσεις για τα συστατικά αυτής της σχετικής 'επιτυχίας' φαίνεται να συγκλίνουν στη σημασία μιας σειράς στοιχείων και χαρακτηριστικών όπως: μικρότερη εξάρτηση των τοπικών οικονομιών από παγκοσμιοποιημένες δραστηριότητες, μεγαλύτερη κλαδική διαφοροποίηση των τοπικών παραγωγικών συστημάτων, αλλά και ικανότητα ανάληψης αποτελεσματικών πρωτοβουλιών για διαρθρωτικές μεταρρυθμίσεις (Bristow, 2010).

Θα πρέπει να τονιστεί εξ αρχής ότι το κεντρικό ζήτημα είναι το περιεχόμενο και οι προοπτικές χωρικής ανάπτυξης. Από την άποψη αυτή, ιδιαίτερα τα χρόνια που ακολούθησαν την εμφάνιση της συνεχιζόμενης κρίσης, η συζήτηση για την ανθεκτικότητα των περιφερειών αναπτύχθηκε ως συμπληρωματική ή/και εναλλακτική προσέγγιση απέναντι στην αντίληψη της περιφερειακής ανταγωνιστικότητας, η οποία ήταν για πολλά χρόνια ο αδιαμφισβήτητος πρωταγωνιστής των συζητήσεων για τη χωρική ανάπτυξη σε όλα τα επίπεδα. Η ανταγωνιστικότητα και η έμφαση στην καινοτομία είχαν αποκτήσει τα χαρακτηριστικά μιας ορθοδοξίας, η οποία ανταποκρινόταν στις αντιλήψεις που



προωθούσαν την απορρύθμιση του κοινωνικού κράτους και επηρέαζαν τις αναπτυξιακές επιλογές πολλές φορές ανεξάρτητα ή και αντίθετα από τις γνώσεις, τη λογική και την εμπειρία όσων συμμετείχαν στη λήψη των αποφάσεων (Jessop, 2013).

Στο πλαίσιο αυτό εξηγείται ίσως το εντυπωσιακό γεγονός ότι, ενώ οι πλούσιες παραδόσεις των γεωγραφικών και των ιστορικών προσεγγίσεων τεκμηριώνουν τη διαφορετικότητα των τόπων και τις εναλλακτικές διαδρομές ανάπτυξης, για πολλά χρόνια κυριάρχησε, τόσο στη θεωρία όσο και την πολιτική, η αντίληψη που αναδείκνυε την οικονομική μεγέθυνση και την ανταγωνιστικότητα ως αποκλειστικούς αναπτυξιακούς μονόδρομους ανεξάρτητα από την περιοχή στην οποία απευθύνονταν.

Το αποτέλεσμα ήταν να απλοποιηθεί υπέρμετρα το πραγματικό πρόβλημα της χωρικής ανάπτυξης και να αντικατασταθεί από μια απλή συνταγή περιφερειακής πολιτικής που θα μπορούσε να εφαρμοστεί σε κάθε περιφέρεια. Η βασική συνταγή περιλάμβανε μεταξύ άλλων και τα εξής: δημιουργία ελκυστικού επιχειρηματικού περιβάλλοντος, ενίσχυση καινοτόμων clusters και εξασφάλιση επενδυτικής ευελιξίας. Αντίστοιχα, οι προτεινόμενες στρατηγικές χωρικής ανάπτυξης κυριολεκτικά ποδοσφαιροποιήθηκαν με την αναγωγή τους σε βαθμολογικούς πίνακες νικητών και ηττημένων, με επιλογές και βραβεύσεις πετυχημένων παραδειγμάτων και γενικότερα με φρασεολογία αντιπαράθεσης μεταξύ αντιπάλων στρατοπέδων (Bristow, 2010).

Η έννοια της ανθεκτικότητας, παρά τις διαφορετικές ερμηνείες για το περιεχόμενο και τις προϋποθέσεις της, αποτελεί ένα χρήσιμο πλαίσιο αναφοράς που λειτουργεί ως αντίδοτο απέναντι στην απλουστευτική αντίληψη ότι η αποκλειστική επιδίωξη της ανταγωνιστικότητας μέσω της καινοτομίας είναι η καλύτερη θεραπεία στα προβλήματα της αναπτυξιακής υστέρησης των περιφερειών. Η προστιθέμενη αξία της συζήτησης για την ανθεκτικότητα βρίσκεται στο γεγονός ότι επαναφέρει στην ημερήσια διάταξη την ιδιαιτερότητα και τη σημασία της παραγωγικής και κοινωνικής δομής, της ιστορίας και της γεωγραφίας κάθε τόπου.

Όπως πολλές από τις έννοιες που αναφέρονται στην ανάπτυξη, η έννοια της ανθεκτικότητας δεν προσδιορίζεται μονοσήμαντα ή απόλυτα. Παρά τη σχετική σύγκλιση που φαίνεται να υπάρχει ότι η ανθεκτικότητα είναι η αντίσταση ενός συστήματος σε μια πίεση και η ικανότητα επαναφοράς του στην αρχική κατάσταση, υπάρχουν τουλάχιστον δυο βασικές ερμηνείες ή τρόποι προσέγγισης αυτής της έννοιας: αφενός ως μετρήσιμη επίδοση και αφετέρου ως αντικειμενική ιδιότητα ενός συστήματος.

Στην πρώτη προσέγγιση, η επίδοση του συστήματος απέναντι στις ασκούμενες πιέσεις μπορεί να μετρηθεί είτε ως μηχανιστική ανθεκτικότητα είτε ως οικολογική ανθεκτικότητα. Στη μηχανιστική εκδοχή, το μέτρο ανθεκτικότητας συνδέεται με την ταχύτητα ανάδρασης και επιστροφής του συστήματος στην προηγούμενη κατάσταση ισορροπίας. Η οικολογική

εκδοχή αναφέρεται στις ιδιότητες των πολύπλοκων μη γραμμικών οικοσυστημάτων που επιτρέπουν την αναδιάταξη των ενδογενών δομικών στοιχείων τους απέναντι σε εξωγενείς πιέσεις και συνδέεται με την πίεση που μπορεί να απορροφήσει ένα τέτοιο σύστημα πριν οδηγηθεί σε προσαρμογή και αλλαγή της αρχικής του κατάστασης (Gunderson κ.ά., 2002). Κατ' αναλογία, η περιφερειακή οικονομική ανθεκτικότητα γίνεται αντιληπτή ως μια πολυδιάστατη διαδικασία που εκτός από την ανάκαμψη και επαναφορά στην προηγούμενη κατάσταση, περιλαμβάνει και την αντίσταση στις δυνάμεις αποσταθεροποίησης, τον επαναπροσανατολισμό της οικονομικής δομής και την ανανέωση της οικονομικής της τροχιάς σε συνέχεια ή όχι της προηγούμενης διαδρομής της (Simmie και Martin, 2010: 27-43).

Η δεύτερη προσέγγιση, εξετάζει την ανθεκτικότητα ως αντικειμενική ιδιότητα αναλύοντας τα διαφορετικά χαρακτηριστικά των περιφερειακών συστημάτων. Πρόκειται δηλαδή για τον προσδιορισμό των δομικών στοιχείων και συνθηκών που επηρεάζουν την ικανότητα αντίστασης της περιφέρειας, η οποία μπορεί να θεωρηθεί ως ενδογενής ικανότητα προσαρμογής. Στα στοιχεία αυτά περιλαμβάνονται, για παράδειγμα, η δημογραφική σύνθεση του πληθυσμού, η διάρθρωση του οικιστικού δικτύου, οι μορφές διακυβέρνησης και η κλαδική διάρθρωση του παραγωγικού συστήματος. Οι συνθήκες αυτές στο βαθμό που είναι ιστορικά εδραιωμένες δεν αλλάζουν εύκολα ή γρήγορα. Εδώ ακριβώς αναδεικνύεται η σημασία των επιλογών και των πρωτοβουλιών των κοινωνικών δρώντων, πχ. επιχειρήσεις, νοικοκυριά, άτομα, φορείς και οργανώσεις. Η προσαρμοστική ικανότητα της περιοχής προκύπτει από την ικανότητα των δρώντων να προετοιμάζουν, να μαθαίνουν και να ανταποκρίνονται στις διαφορετικές πιέσεις.

Ο Martin (2012) συνοψίζει ικανοποιητικά στον παρακάτω πίνακα 1 αυτές τις διαφορετικές εκδοχές ή προσεγγίσεις της έννοιας της ανθεκτικότητας:

**Πίνακας 1:** Εξηγήσεις, τύποι και αντικείμενο της ανθεκτικότητας

<b>Ερμηνεία/Τύπος Ανθεκτικότητας</b>	<b>Αντικείμενο Ανθεκτικότητας</b>
<b>‘Μηχανιστική’ Ανθεκτικότητα (αναφορά στις φυσικές επιστήμες)</b>	Η ικανότητα του συστήματος να αποκαθιστά ή να επιστρέφει στην κατάσταση ισορροπίας μετά από ένα χτύπημα ή διαταραχή. Ενδιαφέρει κυρίως η ζώνη κοντά στην κατάσταση ισορροπίας.
<b>‘Οικολογική’ Ανθεκτικότητα (αναφορά στις οικολογικές επιστήμες)</b>	Το μέγεθος του χτυπήματος ή της διαταραχής που μπορεί να απορροφήσει το σύστημα πριν αποσταθεροποιηθεί και μεταπέσει σε διαφορετική κατάσταση ισορροπίας. Ενδιαφέρει κυρίως η συμπεριφορά του συστήματος μακριά από τη ζώνη ισορροπίας.
<b>‘Προσαρμοστική’ Ανθεκτικότητα (αναφορά στη θεωρία πολύπλοκων συστημάτων)</b>	Η ικανότητα ενός συστήματος να αναδιοργανώνεται προληπτικά ή αντανακλαστικά σε επίπεδο μορφής και λειτουργίας ώστε να ελαχιστοποιεί τις αποσταθεροποιητικές επιπτώσεις ενός χτυπήματος. Ενδιαφέρει κυρίως η ικανότητα προσαρμογής του συστήματος.

Πηγή: Martin, 2012

Η θεωρητική εμβάθυνση και αποσαφήνιση της έννοιας της ανθεκτικότητας αποτελεί μια ευρύτερη συζήτηση που είναι σε εξέλιξη (Καλλιώρας, 2012; Hill κ.ά., 2011) και υπερβαίνει το σκοπό του παρόντος κειμένου. Ωστόσο, συνοψίζονται στη συνέχεια ορισμένες βασικές πτυχές της προσέγγισης που υιοθετεί το ερευνητικό πλαίσιο της μελέτης περίπτωσης που παρουσιάζεται στις επόμενες ενότητες. Κεντρική επιλογή είναι διερεύνηση της ανθεκτικότητας ως αντικειμενική ιδιότητα που ανάγεται στα επιμέρους ενδογενή χαρακτηριστικά του οικονομικού συστήματος της περιφέρειας, όπως έχουν διαμορφωθεί από το συγκεκριμένο ιστορικό και γεωγραφικό πλαίσιο. Πρόκειται για στοιχεία με σημαντική αντοχή και αδράνεια που μεταβάλλονται αργά και έχουν καθοριστική σημασία για την περιφερειακή ανθεκτικότητα. Τα στοιχεία αυτά περιλαμβάνουν μεταξύ άλλων την ειδίκευση ή διαφοροποίηση του παραγωγικού συστήματος, την ύπαρξη φυσικών πόρων, τα χαρακτηριστικά του πληθυσμού, το βαθμό εξωστρέφειας της τοπικής οικονομίας, τις μορφές διακυβέρνησης, τους τρόπους φυσικής και κοινωνικής δικτύωσης.

Οι δράσεις των ατομικών και συλλογικών υποκειμένων αναφέρονται στις επιλογές και πρωτοβουλίες των κοινωνικών δρώντων της περιφέρειας και μπορούν να μεταβάλλονται και να ανταποκρίνονται ταχύτερα στις πιέσεις. Ανάλογα με τον προσανατολισμό τους, οι δράσεις μπορεί να έχουν χαρακτήρα πρόληψης, δηλαδή προετοιμασία απέναντι σε επερχόμενες πιέσεις, να έχουν χαρακτήρα ανταπόκρισης, δηλαδή διαχείρισης των συνεπειών κατά τη διάρκεια της κρίσης, ή να προκαλούν μετασχηματισμό της συμπεριφοράς απέναντι στην κρίση (π.χ. να ενθαρρύνουν την κοινωνική επιχειρηματικότητα, την καινοτόμο δράση, τη στροφή σε νέες δραστηριότητες, κ.λπ.). Εκ των πραγμάτων, ανάλογα με τα ιδιαίτερα χαρακτηριστικά του τόπου, του πληθυσμού και της συγκυρίας, προκύπτει ένα ευρύτατο φάσμα συνδυασμών αυτών των στοιχείων, μέσα από το οποίο διαμορφώνεται η περιφερειακή ανθεκτικότητα.

Στο πλαίσιο αυτό, η έννοια της ανθεκτικότητας μπορεί να ξεταστεί από την άποψη της στόχευσης και του προσανατολισμού του συγκεκριμένου περιφερειακού συστήματος. Εδώ περιλαμβάνονται οι κανονιστικές και πολιτικές διαστάσεις της ανθεκτικότητας. Για παράδειγμα, ορισμένα δομικά στοιχεία μπορεί να θεωρηθούν αρνητικά και να μην αποτελούν στοιχείο επιθυμητής ανθεκτικότητας (π.χ. συστημική φτώχεια), ενώ άλλα περιφερειακά χαρακτηριστικά μπορούν να αξιολογηθούν διαφορετικά από τους εμπλεκόμενους κοινωνικούς δρώντες ανάλογα με την κατανομή του κόστους και οφέλους (π.χ. κλαδική εξειδίκευση) ή άλλες γενικότερες στοχεύσεις και προτεραιότητες (McInroy και Longlands, 2010; Φουτάκης, 2012; Καλλιώρας, 2012).

Απέναντι στην οξύτητα των συνεπειών της κρίσης οι απαντήσεις δεν είναι εύκολες. Κατά τον Paul Krugman (1995), οι ανισότητες ανάμεσα στις χώρες είναι αποτέλεσμα άνισων ανταλλαγών που αλληλοτροφοδοτούνται από τις εξωτερικές οικονομίες που

οφείλονται στη συγκέντρωση της παραγωγής και των εισοδημάτων σε συγκεκριμένες περιφέρειες. Η παγκόσμια κρίση μπορεί να προκαλέσει μια διαδικασία ανασύνταξης των περιφερειακών ανισοτήτων μέσα από τις διαδικασίες που συνδέουν τις επιδόσεις της Ενιαίας Αγοράς με τις περιφερειακές διαφορές. Από την άλλη πλευρά, στο βαθμό που η Ευρωπαϊκή Ένωση αποτελεί μια διακυβερνητική επικράτεια, η έκταση και η μορφή αυτής της ανασύνταξης επηρεάζεται από τις επιδόσεις κάθε χώρας. Κατά τον Peter Hall (2005), η παγκοσμιοποίηση, ανοίγοντας τις οικονομίες, περιορίζει δραστικά την προοπτική παρεμβάσεων σε εθνικό ή διαπεριφερειακό επίπεδο για αποκατάσταση της εδαφικής συνοχής. Το γεγονός αυτό αναδεικνύει ακόμη περισσότερο τη σημασία της ανθεκτικότητας κάθε συγκεκριμένης περιφερειακής οικονομίας. Καθώς η κρίση στενεύει περαιτέρω τα δημοσιονομικά περιθώρια, ιδιαίτερα κρίσιμοι παράγοντες αναδεικνύονται αφενός η αποτελεσματική και πολυεπίπεδη διακυβέρνηση και αφετέρου η ανάδειξη πρωτοβουλιών με βάση τα ιδιαίτερα τοπικά χαρακτηριστικά.

Τελικά, συνοψίζοντας τη θεωρητική και αξιολογική τοποθέτηση του κειμένου, η έννοια της ανθεκτικότητας κατανοείται ως μια συνεχής διαδικασία προσαρμογής, η οποία περιλαμβάνει τις ικανότητες πρόβλεψης, έγκαιρης προετοιμασίας, αποτελεσματικής αντίστασης και ουσιαστικής ανάκαμψης μιας περιφερειακής οικονομίας απέναντι στα κύματα των διαδοχικών οικονομικών διακυμάνσεων. Καθώς αναφερόμαστε σε περιφερειακές οικονομίες, οι μορφές με τις οποίες ασκούνται οι πιέσεις και οι μορφές με τις οποίες εκδηλώνονται οι αντιστάσεις έχουν καθοριστική σημασία. Σε κάθε περίπτωση θα πρέπει να εξετάζονται τα πρόσημα και οι διαβαθμίσεις της ανθεκτικότητας τόσο σε σχέση με τις ποιοτικές πτυχές όσο και σε σχέση με τα ποσοτικά μεγέθη και χαρακτηριστικά που αναφέρονται σε κάθε συγκεκριμένη περιφέρεια που εξετάζεται.

### **3. ΟΙ ΕΥΡΩΠΑΪΚΕΣ ΔΙΑΣΤΑΣΕΙΣ ΤΗΣ ΚΡΙΣΗΣ ΚΑΙ Η ΑΝΘΕΚΤΙΚΟΤΗΤΑ ΤΩΝ ΕΥΡΩΠΑΪΚΩΝ ΠΕΡΙΦΕΡΕΙΩΝ**

Αν στο πλαίσιο της θεωρητικής συζήτησης που προηγήθηκε δεχτούμε ως ικανοποιητική σύνοψη την άποψη ότι η περιφερειακή ανθεκτικότητα σηματοδοτεί την ικανότητα μιας τοπικής οικονομίας να αντιστέκεται, να απορροφά και να υπερβαίνει κάθε εξωγενές οικονομικό σοκ, το κρίσιμο εμπειρικό ερώτημα είναι γιατί κάποιες περιφέρειες τα καταφέρνουν καλύτερα από άλλες. Στην παρούσα ενότητα το ερώτημα αυτό τοποθετείται συνολικά για τις ευρωπαϊκές περιφέρειες πριν παρουσιαστούν πιο αναλυτικά στις επόμενες ενότητες οι βασικές διαστάσεις του ζητήματος στο εθνικό πλαίσιο και τα αποτελέσματα για την περιφέρεια της Δυτικής Μακεδονίας.

Η συνολική ευρωπαϊκή στρατηγική για την τρέχουσα δεκαετία, έτσι όπως εκφράζεται στο κείμενο 'EUROPE 2020: A strategy for smart, sustainable and inclusive growth' (EC,

2010) είναι ουσιαστικά μια στρατηγική εξόδου από την κρίση που συνοψίζεται στην επιδίωξη μιας ανάπτυξης με τρεις κεντρικές συνιστώσες: να βασίζεται στην καινοτομία και τη γνώση, να προωθεί την αποδοτική και πράσινη οικονομία και να διατηρεί ψηλά επίπεδα απασχόλησης εξασφαλίζοντας την κοινωνική και εδαφική συνοχή. Αναμφίβολα πρόκειται για μια στρατηγική που μέσα στη συνεχιζόμενη οικονομική κρίση ακούγεται μεν αναγκαία, αλλά φαίνεται να είναι υπερβολικά ευχολογική.

Από την άποψη αυτή, παρουσιάζουν ιδιαίτερο ενδιαφέρον τα διαφορετικά μέλλοντα της ανάπτυξης των ευρωπαϊκών περιφερειών, όπως καταγράφηκαν σε δυο εκθέσεις του προγράμματος ESPON 'Europe in the World: territorial evidence and visions' (ESPON, 2007a) και 'Territorial Futures: Spatial scenarios for Europe' (ESPON, 2007b), οι οποίες δημοσιοποιήθηκαν το 2007/8, λίγο πριν την εκδήλωση της παγκόσμιας οικονομικής κρίσης. Η πρώτη έκθεση αναζητά το μέλλον της Ευρώπης από την άποψη του πολιτικού προσανατολισμού και της εσωτερικής δυναμικής, αντιπαραθέτοντας το σενάριο της ανταγωνιστικότητας στο σενάριο της συνοχής. Η δεύτερη έκθεση επιχειρεί να προσδιορίσει τη μελλοντική θέση της Ευρώπης στον κόσμο εξετάζοντας τρεις βασικές εκδοχές: (α) τη λογική του Αρχιπελάγους, η οποία βλέπει τις πετυχημένες εστίες ανάπτυξης ως 'νησιά' που ενισχύουν τη συνολική ανταγωνιστικότητα της Ευρώπης, (β) τη λογική της ισότιμης διαπεριφερειακής συνεργασίας τόσο εντός της Ευρώπης, όσο και με τις πέραν των ευρωπαϊκών συνόρων γειτονικές περιφέρειες, και (γ) τη λογική του ισχυρού ευρωπαϊκού κέντρου, όπου η Ευρώπη ενορχηστρώνει την ανάπτυξη στην ευρύτετη γεωγραφική περιφέρεια της Μεσογείου, της Μαύρης Θάλασσας και επέκεινα. Στην ίδια κατεύθυνση κινείται και η συζήτηση για την ευρωπαϊκή χωροταξία, με βασικά κείμενα την 'Εδαφική Ατζέντα της ΕΕ: Προς μια περιεκτική, έξυπνη και βιώσιμη Ευρώπη διαφορετικών περιφερειών' (EU, 2007) και την 'Πράσινη Βίβλο για την εδαφική συνοχή: Μετατρέποντας την εδαφική ποικιλομορφία σε πλεονέκτημα' (ΕΕΚ, 2008).

Όλες οι σχετικές προσπάθειες προσανατολίζονται πλέον εκ των πραγμάτων στην τροχιά της προσπάθειας εξόδου από την κρίση με κεντρικό άξονα για όλο το φάσμα των ευρωπαϊκών πολιτικών, την αξιοποίηση των δυνατοτήτων σε όλα τα γεωγραφικά και διοικητικά επίπεδα και τη συνεκτίμηση της εδαφικής συνιστώσας σε όλες τις τομεακές πολιτικές. Ο προσανατολισμός αυτός υπογραμμίζει την ανάγκη για συντονισμό των πολιτικών και ολοκληρωμένη χωρική ανάπτυξη μέσα από τη βελτίωση της απόδοσης των δημόσιων πολιτικών και ενίσχυση της ανθεκτικότητας των τοπικών οικονομιών μέσα σε συνθήκες παγκοσμιοποίησης και συνεχών αναταράξεων. Η έκφραση κλειδί που κυριαρχεί είναι η διαμόρφωση και υλοποίηση εδαφικά εστιασμένων πολιτικών. Ο συνδυασμός δράσεων και πολιτικών ενίσχυσης της ανθεκτικότητας μπορεί να κατηγοριοποιηθεί ανάλογα με το πότε αναλαμβάνεται σε σχέση με την εκδήλωση της κρίσης, ως εξής:

- Δράσεις πρόληψης που προετοιμάζουν τη διάγνωση των δυνατοτήτων και αδυναμιών της περιφερειακής οικονομίας απέναντι στις επιπτώσεις της κρίσης.
- Δράσεις ανταπόκρισης που επιχειρούν να περιορίσουν τις άμεσες αρνητικές συνέπειες της κρίσης.
- Δράσεις μετασχηματισμού που σκοπεύουν στην ενδυνάμωση της ανθεκτικότητας μιας περιφέρειας σε μέσο και μακροπρόθεσμο ορίζοντα, ανεξάρτητα από την ίδια την κρίση.

Το πραγματικό τοπίο της κρίσης και αντίστοιχα των προκλήσεων για την ανθεκτικότητα των περιφερειών, που αντιστοιχεί στο γενικό αναπροσανατολισμό των ευρωπαϊκών πολιτικών, επιχειρείται να απεικονιστεί σε δυο διαφορετικά επίπεδα:

1. Το επίπεδο του συνολικού ευρωπαϊκού χώρου, με την παρακολούθηση δυο βασικών δεικτών: το κατά κεφαλή ΑΕΠ και το επίπεδο απασχόλησης (ή ανεργίας). Η διακύμανση των δυο αυτών δεικτών διαμορφώνει το πλαίσιο των διαπεριφερειακών συγκρίσεων και μπορεί να συσχετιστεί με τα ιδιαίτερα χαρακτηριστικά κάθε περιοχής, όπως για παράδειγμα τη διάρθρωση του παραγωγικού συστήματος ή το εμπορικό ισοζύγιο.
2. Το περιφερειακό επίπεδο, για το οποίο προτείνονται αναλυτικοί δείκτες με στόχο την κατανόηση των βαθύτερων αιτιών της περιφερειακής επίδοσης ή τη διαμόρφωση των κατάλληλων παρεμβατικών πολιτικών. Οι δείκτες αυτοί ανάγονται στην προηγούμενη θεωρητική συζήτηση για την ανθεκτικότητα και αναφέρονται στα ιδιαίτερα χαρακτηριστικά των περιοχών, όπως για παράδειγμα τη διάρθρωση του παραγωγικού συστήματος ή το εμπορικό ισοζύγιο.

Σε κάθε περίπτωση, η προσπάθεια αποτίμησης της ανθεκτικότητας μέσω εμπειρικών δεικτών θα πρέπει να αντιμετωπίσει τη δυσκολία του διαχωρισμού των παραμέτρων που αντιστοιχούν στις κυκλικές διακυμάνσεις της οικονομίας από τα ιδιαίτερα χαρακτηριστικά των περιφερειών. Επιπλέον, στο βαθμό που η ανθεκτικότητα μιας περιφέρειας αποτελεί διαχρονικό φαινόμενο, θα πρέπει να διερευνηθούν και τα ίχνη της συγκεκριμένης ιστορικής της διαδρομής.

Ως προς το πρώτο επίπεδο, από τα στοιχεία της 20-ετούς περιόδου 1991-2011 διαπιστώνεται ότι μόνο μια χρονιά, το 2006, δεν υπήρχε κάποια ευρωπαϊκή χώρα που να παρουσιάζει είτε μείωση του επιπέδου απασχόλησης είτε του κατά κεφαλή ΑΕΠ. Είναι λοιπόν βασικό ζητούμενο να αναζητηθούν οι ποσοτικές και ποιοτικές πτυχές της οικονομικής κρίσης σε σχέση με την έκταση, το βάθος και τη διάρκεια με την οποία εκδηλώνονται και επηρεάζουν κάθε χώρα (ESPON, 2012). Η διακύμανση αυτών των μεγεθών είναι μεγαλύτερη στο γεωγραφικό επίπεδο των περιφερειών (NUTS2), καθώς πολλές περιφέρειες φαίνεται να κινούνται με βάση είτε τα απόλυτα είτε τα σχετικά μεγέθη



αντίθετα από την εθνική οικονομία. Ιδιαίτερο ενδιαφέρον έχει η παρακολούθηση των επιδόσεων των περιφερειών τόσο καθώς εισέρχονται στην κρίση όσο και καθώς σταδιακά ανακάμπτουν. Οι περιφέρειες που παρουσιάζουν τις καλύτερες απόλυτες ή σχετικές επιδόσεις θα πρέπει να θεωρηθούν περισσότερο ανθεκτικές και να αναζητηθούν τα αίτια ώστε να εξαχθούν και τα κατάλληλα συμπεράσματα για τους παράγοντες και τις πολιτικές που ενισχύουν την περιφερειακή ανθεκτικότητα.

Ως προς το δεύτερο επίπεδο, με βάση το πλαίσιο της παρούσας εμπειρικής έρευνας (ESPON, 2012), η ανθεκτικότητα ανάγεται σε τέσσερις συνιστώσες: Επιχειρήσεις, Ανθρώπινο Κεφάλαιο, Τόπος και Κοινότητα. Οι αντίστοιχες ομάδες δεικτών παρουσιάζονται αναλυτικά στον παρακάτω πίνακα. Οι δείκτες που αναφέρονται στον Τόπο και την Κοινότητα θεωρούνται ότι εκφράζουν τις προϋποθέσεις που προσδιορίζουν τους δείκτες που αναφέρονται στις Επιχειρήσεις και το Ανθρώπινο Κεφάλαιο.

**Πίνακας 2:** Συνιστώσες και δείκτες ανθεκτικότητας

Συνιστώσες ανθεκτικότητας	Δείκτες ανθεκτικότητας
<b>Επιχειρήσεις</b>	Κλαδική διάρθρωση, Αριθμός Επιχειρήσεων, Μέγεθος Επιχειρήσεων, Ποσοστό Αυτοπασχόλησης, Έρευνα και Καινοτομία, Πρόσβαση στις Αγορές
<b>Ανθρώπινο Κεφάλαιο</b>	Συμμετοχή Ενεργού Πληθυσμού, Επίπεδο Απασχόλησης, Διαθέσιμο Εισόδημα, Αποταμίευση, Ώρες Εργασίας, Ευελιξία Αγοράς Εργασίας, Επίπεδο Εκπαίδευσης, Πεποιθήσεις
<b>Τόπος</b>	Μετανάστευση, Εξωστρέφεια (Εξαγωγές), Αστικοποίηση, Φυσικοί Πόροι, Επενδεδυμένο Κεφάλαιο, Πλεονάζουσα Ικανότητα, Προσβασιμότητα, Αγορά Ακινήτων
<b>Κοινότητα</b>	Δομή Διακυβέρνησης, Βαθμός Δημοσιονομικής Αυτοδυναμίας, Εδαφική Διαχείριση (Προγραμματισμός), Κοινωνικό Κεφάλαιο, Επιχειρηματική Εκπροσώπηση, Κοινωνικές Επιχειρήσεις, Συλλογικές Πρωτοβουλίες, Δημογραφική Δομή

Πηγή: ESPON, 2012

Οι προσωρινές διαπιστώσεις από τις εμπειρικές μελέτες περίπτωσης των οκτώ ευρωπαϊκών περιφερειών που περιλαμβάνονται στο πρόγραμμα διερεύνησης της περιφερειακής ανθεκτικότητας (ESPON, 2012) συνοψίζονται ως εξής:

- Τα αποθέματα φυσικού και ανθρώπινου κεφαλαίου μπορούν να επηρεάσουν θετικά το επίπεδο ανθεκτικότητας μιας περιοχής.
- Οι πιο ισχυρές οικονομικά περιοχές φαίνεται να παρουσιάζουν μεγαλύτερη ανθεκτικότητα.
- Η τομεακή και κλαδική διάρθρωση της περιφερειακής οικονομίας παίζει σημαντικό ρόλο, με τις πιο διαφοροποιημένες περιοχές να παρουσιάζουν υψηλότερα επίπεδα ανθεκτικότητας.

- Η καλύτερη πρόσβαση και το μεγαλύτερο μέγεθος της τοπικής αγοράς επιδρούν θετικά στην ανθεκτικότητα.
- Τα επίπεδα του κοινωνικού κεφαλαίου, οι άτυποι μηχανισμοί και ο βαθμός διασύνδεσης επηρεάζουν τα επίπεδα ανθεκτικότητας.
- Η μεγαλύτερη αυτονομία στο δημοσιονομικό και θεσμικό επίπεδο βελτιώνουν την ανθεκτικότητα μιας περιοχής.

Ανεξάρτητα πάντως από την κατανόηση και ερμηνεία των διαφόρων συστημικών παραγόντων και συντελεστών, θα πρέπει να σημειωθεί ότι τα προσωρινά συμπεράσματα της εμπειρικής έρευνας που παρουσιάζονται πιο αναλυτικά στη συνέχεια, αναδεικνύουν το γεγονός ότι η συμπεριφορά και οι προτεραιότητες των τοπικών φορέων που εμπλέκονται εκ των πραγμάτων στη διαδικασία της τοπικής ανάπτυξης είναι καθοριστικής σημασίας. Θα πρέπει, παράλληλα, να τονιστεί ότι οι πολιτικές πρωτοβουλίες σε τοπικό επίπεδο συνδέονται με το δυναμικό χαρακτήρα της χωρικής ανάπτυξης και τη σημασία των χωριστών διαδρομών που ακολουθούν οι διαφορετικές περιφέρειες.

#### **4. ΟΙ ΕΠΙΠΤΩΣΕΙΣ ΤΗΣ ΚΡΙΣΗΣ ΣΤΙΣ ΕΛΛΗΝΙΚΕΣ ΠΕΡΙΦΕΡΕΙΕΣ ΚΑΙ Η ΠΕΡΙΠΤΩΣΗ ΤΗΣ ΔΥΤΙΚΗΣ ΜΑΚΕΔΟΝΙΑΣ**

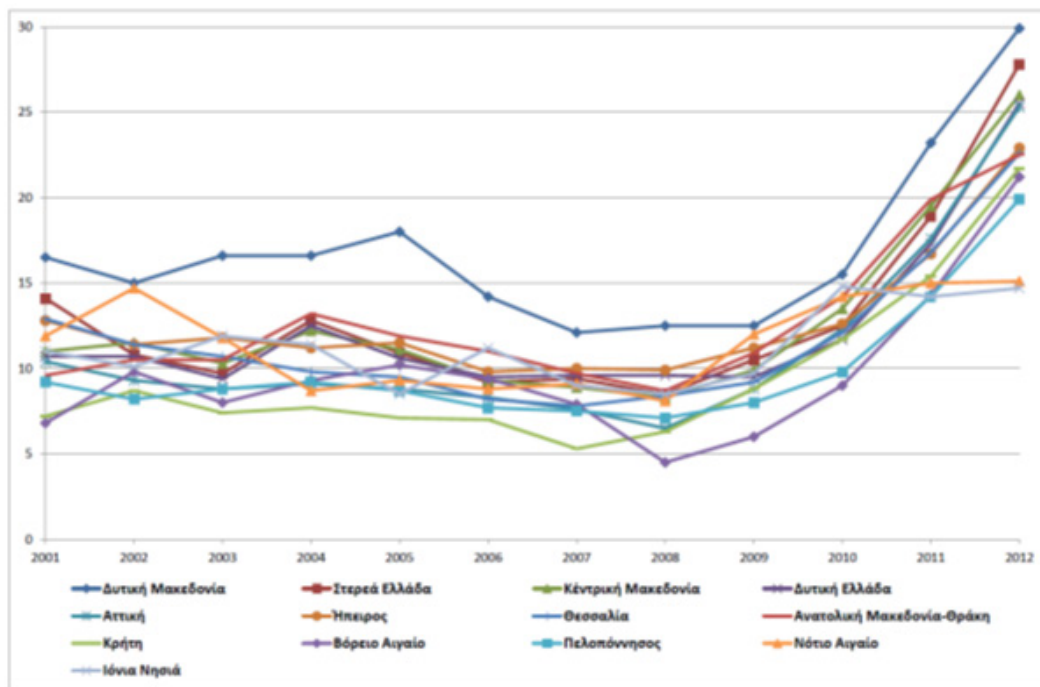
##### **4.1. Οι ελληνικές περιφέρειες απέναντι στην κρίση**

Σύμφωνα με πρόσφατη έρευνα για τις επιπτώσεις της κρίσης στις ελληνικές περιφέρειες (Ψυχάρης κ.ά., 2011) διαπιστώνονται διαφορές και αποκλίσεις που παραπέμπουν στα θεωρητικά ζητήματα και τα εμπειρικά χαρακτηριστικά που προαναφέρθηκαν στις δυο προηγούμενες ενότητες. Η συγκεκριμένη έρευνα εξετάζει δέκα μεταβλητές και τη διαφοροποίησή τους την περίοδο 2008 – 2010 και διαπιστώνει ότι η περιφέρεια που θίγεται περισσότερο από την κρίση είναι η Αττική, ενώ ακολουθούν τέσσερις περιφέρειες, η Δυτική Μακεδονία, η Κεντρική Μακεδονία, η Ανατολική Μακεδονία-Θράκη και η Στερεά Ελλάδα. Μεταξύ των τεσσάρων περιφερειών, η Δυτική Μακεδονία παρουσιάζει το υψηλότερο ποσοστό μείωσης της κατασκευαστικής δραστηριότητας και τη δεύτερη υψηλότερη αύξηση του ποσοστού ανεργίας (Ψυχάρης κ.ά., 2011: 95-7).

Οι επιπτώσεις της ελληνικής κρίσης έχουν καταγραφεί με πολλούς τρόπους και έχουν επηρεάσει δραματικά τα εισοδήματα, τον παραγωγικό ιστό και τις δομές απασχόλησης οριζόντια σε όλη τη χώρα. Τα πλέον ορατά σημάδια της κρίσης είναι οι μειώσεις μισθών, η υψηλή ανεργία, το κλείσιμο επιχειρήσεων και οι απολύσεις και η υποχώρηση του δημόσιου τομέα από μια σειρά κοινωνικών υπηρεσιών. Μια από τις πιο κρίσιμες ενδείξεις των επιπτώσεων της κρίσης είναι η εξέλιξη των ποσοστών ανεργίας τα τελευταία 10 χρόνια στις ελληνικές περιφέρειες όπως παρουσιάζεται στο Σχήμα 1.



**Σχήμα 1:** Ποσοστά ανεργίας (%) στις ελληνικές περιφέρειες, 2001-2012



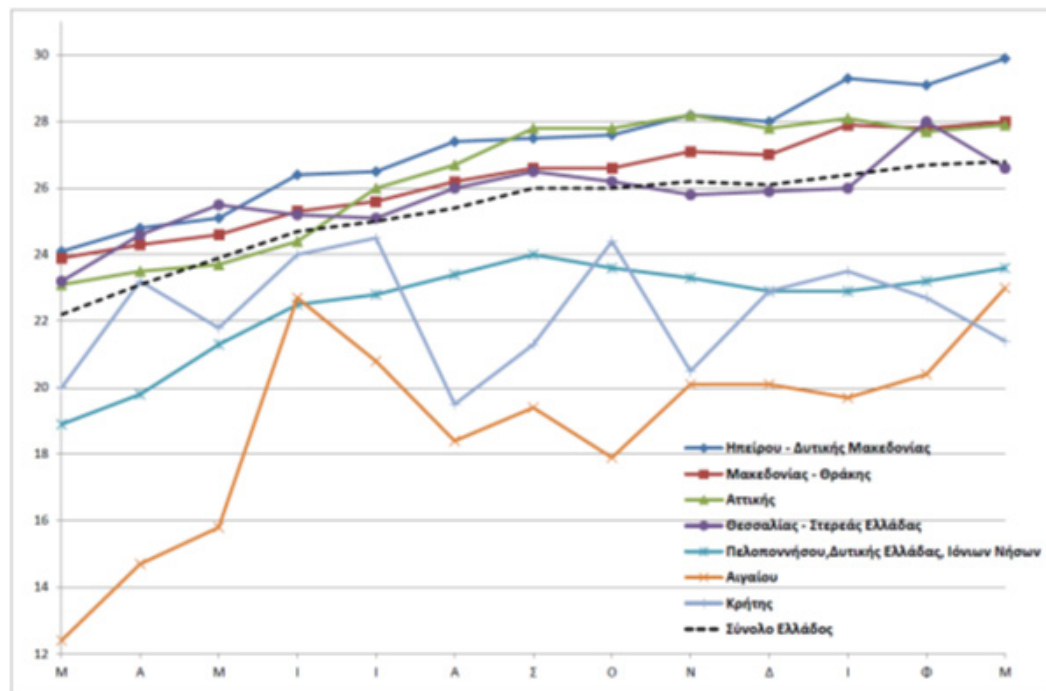
Πηγή: EUROSTAT, <http://epp.eurostat.ec.europa.eu/tgm/table.do?tab=table&init=1&language=en&pcode=tgs00010&plugin=1>

Οι περιφέρειες ακολουθούν λίγο πολύ παρόμοιες τάσεις μέχρι το 2008, κινούνται σε ένα φάσμα 5 ποσοστιαίων μονάδων γύρω από το 10% το 2004, αλλά και κάτω από το 10% το 2007-2008, ενώ στη συνέχεια εκτινάσσονται, φτάνοντας το 2012 σε πολύ έντονες διαφορές (από 15% έως και 30%).

Σε αυτή την πορεία η περιφέρεια Δυτικής Μακεδονίας παρουσιάζει συστηματικά υψηλότερη ανεργία από όλες τις άλλες περιφέρειες με τις μεγαλύτερες διαφορές να καταγράφονται από το 2003 έως και το 2008. Αξίζει να σημειωθεί ότι την ίδια περίοδο οι ενδοπεριφερειακές διακυμάνσεις της ανεργίας δείχνουν αξιοσημείωτη σταθερότητα (Τσιώτας και Πολύζος, 2012: 76). Σύμφωνα με τα πιο πρόσφατα στοιχεία, την τελευταία χρονιά (Μάρτιος 2012-Μάρτιος 2013), διαπιστώνεται η έντονη διαφοροποίηση των ποσοστών ανεργίας μεταξύ των ελληνικών περιφερειών. Όπως φαίνεται στο Σχήμα 2, την περίοδο Μάρτιος 2012-Μάρτιος 2013 (ΕΛΣΤΑΤ, 2013), τέσσερις περιφέρειες της αποκεντρωμένης διοίκησης εμφανίζουν την υψηλότερη ανεργία. Πρόκειται για τις περιφέρειες Ηπείρου-Δυτικής Μακεδονίας, Μακεδονίας-Θράκης, Θεσσαλίας-Στερεάς

Ελλάδας και Αττικής, ενώ οι άλλες τρεις περιφέρειες Αιγαίου, Κρήτης και Πελοποννήσου, Δυτικής Ελλάδας και Ιόνιων Νήσων, καταγράφουν τις χαμηλότερες τιμές ανεργίας.

**Σχήμα 2:** Ποσοστά ανεργίας (%) στις ελληνικές περιφέρειες (3/2012-3/2013)



Πηγή: ΕΛΣΤΑΤ 2013

Φαίνεται, λοιπόν, να μπορεί να θεωρηθεί ως βάσιμη υπόθεση εργασίας, ότι οι επιπτώσεις της κρίσης σε περιφερειακό επίπεδο θα διαφοροποιούνται ανάλογα με την ιδιαιτερότητα των περιφερειακών χαρακτηριστικών, όπως είναι για παράδειγμα η παραγωγική δομή της κάθε περιφέρειας. Από αυτή την άποψη, οι περιφέρειες με τις ηπιότερες επιπτώσεις της κρίσης φαίνεται να είναι, σύμφωνα με το Σχήμα 2, οι πιο 'εξωστρεφείς', δηλαδή οι περιφέρειες των οποίων η παραγωγική δομή συναρτάται περισσότερο με τον τουρισμό (νησιά Αιγαίου, Ιονίου) ή και με ισχυρό αγροτικό τομέα (Κρήτη). Αντίθετα, οι τέσσερις περιφέρειες με τη μεγαλύτερη ανεργία φαίνεται να είναι αυτές που περιέχουν μεγάλα αστικά και μητροπολιτικά κέντρα (Αττική και Κεντρική Μακεδονία) και αυτές με παραγωγική δομή που συναρτάται με τον τριτογενή, αλλά και το δευτερογενή τομέα (π.χ. Δυτική Μακεδονία, Θεσσαλία, Στερεά Ελλάδα).

#### 4.2. Η περίπτωση της Δυτικής Μακεδονίας

Η επιλογή της περιφέρειας Δυτικής Μακεδονίας ως μελέτη περίπτωσης μαζί με άλλες επτά ευρωπαϊκές περιφέρειες στο πλαίσιο πρόσφατης έρευνας που πραγματοποιήθηκε με θέμα «Οικονομική κρίση και ανθεκτικότητα των περιφερειών» (ESPON, 2012), έγινε για τρεις κυρίως λόγους. Πρώτον, επειδή αποτελεί μια περιφέρεια στην οποία οι επιπτώσεις της κρίσης φάνηκαν να είναι ιδιαίτερα έντονες, καθώς με ανεργία 29,9% το 2012 έχει το πέμπτο υψηλότερο ποσοστό ανεργίας ανάμεσα στις 270 περιφέρειες (NUTS 2) της ΕΕ27, το υψηλότερο ποσοστό ανεργίας των νέων (72,5%) και το δεύτερο υψηλότερο ποσοστό ανεργίας των γυναικών (36,8%) (Eurostat, 2013). Δεύτερον, επειδή παρά την υψηλή διαχρονικά ανεργία και άλλες αδυναμίες του παραγωγικού συστήματος, αποτελούσε για χρόνια μια σχετικά 'πλούσια' περιφέρεια κυρίως λόγω της παρουσίας των δραστηριοτήτων της ΔΕΗ (Πετράκος, 2004: 10-1) και την τριετία 2007-2009, πριν από την εκδήλωση της κρίσης, βρισκόταν στο 85,6% του κοινοτικού κατά κεφαλή ΑΕΠ. Για το λόγο αυτό εντάσσεται στις περιφέρειες «σταδιακής εξόδου» της πολιτικής συνοχής για την περίοδο 2007-2013 και στις «περιφέρειες μετάβασης» για την περίοδο 2014-2020. Τρίτον, επειδή αποτελεί μια περιφέρεια με μια ιδιότυπη παραγωγική δομή που χαρακτηρίζεται από υψηλή εξάρτηση από τον κλάδο παραγωγής ηλεκτρικής ενέργειας και τις δραστηριότητες της ΔΕΗ. Συμπερασματικά, πρόκειται για μια περιφέρεια με αντιφατικά χαρακτηριστικά που την καθιστούν ιδιαίτερα ευάλωτη απέναντι στην πρόσφατη οικονομική κρίση.

Στον Πίνακα 3 παρουσιάζονται ορισμένα βασικά μεγέθη για την Περιφέρεια Δυτικής Μακεδονίας.

Στη συνέχεια παρουσιάζονται τα αποτελέσματα της έρευνας κατά την οποία, εκτός από τις δευτερογενείς πηγές, δόθηκε ιδιαίτερη σημασία στη διερεύνηση των ποιοτικών κυρίως χαρακτηριστικών των επιπτώσεων της κρίσης με βάση τη διεξαγωγή και ανάλυση 33 συνεντεύξεων σε στελέχη και εκπροσώπους τοπικών και περιφερειακών αρχών (9) και κεντρικών φορέων (4), επιχειρηματικών συνδέσμων και μεμονωμένων επιχειρήσεων (9), μη-κυβερνητικών, κοινωνικών και περιβαλλοντικών, οργανώσεων (7) καθώς και σε ανεξάρτητους εμπειρογνώμονες (4).

Η Δυτική Μακεδονία αποτελεί το μεγαλύτερο κέντρο παραγωγής ηλεκτρικής ενέργειας της χώρας με βάση την αξιοποίηση των αποθεμάτων λιγνίτη της περιοχής. Η ΔΕΗ αποτελεί το βασικό εργοδότη και την κινητήρια δύναμη της τοπικής οικονομίας, καθώς απασχολεί περισσότερους από 6.000 μόνιμους εργαζόμενους και συνεργάζεται με ένα σημαντικό αριθμό δορυφορικών επιχειρήσεων με υπεργολαβικές σχέσεις. Η δραστηριότητα της ΔΕΗ εκτείνεται στον άξονα των βασικών αστικών κέντρων της περιφέρειας, Κοζάνη – Πτολεμαΐδα – Αμύνταιο – Φλώρινα. Οι σημαντικές αρνητικές επιπτώσεις στο περιβάλλον αντισταθμίζονται μερικά από 'αποζημιώσεις' που περιλαμβάνουν προτεραιότητα σε

θέσεις απασχόλησης, έναν χρηματοδοτικό πόρο για έργα στην περιοχή και το σύστημα τηλεθέρμανσης που τροφοδοτείται από τη λειτουργία των εργοστασίων της ΔΕΗ.

**Πίνακας 3:** Βασικά μεγέθη της Περιφέρειας Δυτικής Μακεδονίας

Δείκτης	Περιφέρεια Δυτικής Μακεδονίας	Έτος/Πηγή	
Έκταση	9.451 τ.χμ	Απογραφή 2011/ΕΛ.ΣΤΑΤ.	
Πληθυσμός	287.090	2011/ΕΠ 2011-14	
Ενεργός πληθυσμός	124.038		
Απασχόληση	95.362		
Ποσοστό ενεργού πληθυσμού	43,2 %		
Απασχόληση ανά κλάδο	Πρωτογενής		16.809 (17,6%)
	Δευτερογενής		26.074 (27,3%)
	Τριτογενής	52.479 (55,1%)	
Ανεργία	28.676 (23,1%)	2008/ΕΠ 2011-14	
ΑΕΠ ανά κλάδο	Πρωτογενής		6,8%
	Δευτερογενής		38,5% εκ του οποίου 'Εξόρυξη' 9,8%, 'Ενέργεια' 18,6%, λοιπά 10,1%
	Τριτογενής		54,7%
ΑΕΠ κατά κεφαλήν	18.800 ευρώ	2009/Eurostat	
ΑΠΑ	4.911,4 εκατ. ευρώ		

Η παρουσία της ΔΕΗ για περισσότερο από 50 χρόνια μεγέθυνε τη συμμετοχή του δημόσιου τομέα στην παραγωγική δομή της περιοχής και τη βοήθησε να ξεπεράσει προηγούμενες κρίσεις και ιδίως την κρίση αποβιομηχάνισης των αρχών της δεκαετίας του 1990. Πρόκειται για το κλείσιμο τριών μεγάλων επιχειρήσεων της περιοχής, του βιομηχανικού συγκροτήματος παραγωγής λιπασμάτων της ΑΕΒΑΛ και των μεταλλείων Αμιάντου ΜΑΒΕ και σιδηρομεταλλεύματος ΕΛΣΙ. Τα μέτρα προστασίας για τους ανέργους περιελάμβαναν πρόωρη συνταξιοδότηση ή για τους νεώτερους πρόσληψη από τη ΔΕΗ. Η παρέμβαση του δημόσιου τομέα ήταν ενεργή και σε έναν άλλο τομέα, την αποκατάσταση των ζημιών από τους καταστροφικούς σεισμούς του 1995 στην περιοχή Γρεβενών και Κοζάνης. Οι χρηματοδοτικές ροές για την υποστήριξη των πληγέντων (που επεκτάθηκε αργότερα και στους άλλους δύο νομούς της περιφέρειας) προκάλεσε μια έκρηξη της οικοδομικής δραστηριότητας στην περιοχή. Η εισροή μεταναστών αλλά και η επέκταση

των εκπαιδευτικών ιδρυμάτων ΤΕΙ και ΑΕΙ ενίσχυσε ακόμα περισσότερο την οικοδομική δραστηριότητα και αύξησε σημαντικά την παρουσία του τομέα των κατασκευών στην περιοχή.

Η τρέχουσα δημοσιονομική κρίση εκδηλώνεται αφενός με την αδυναμία του κράτους να παρέμβει προστατευτικά στα κρίσιμα προβλήματα που δημιουργούνται, όπως είχε κάνει είκοσι χρόνια πριν κατά την κρίση αποβιομηχάνισης της δεκαετίας του 90, και αφετέρου με τη σημαντική περικοπή των μισθών στο δημόσιο τομέα. Η μείωση των μισθών των εργαζομένων στη ΔΕΗ προκάλεσε ισχυρές αλυσιδωτές επιπτώσεις σε όλη την οικονομία και συμπαρέσυρε το επίπεδο της κατανάλωσης και των επενδύσεων. Σύμφωνα με το Regional Innovation Monitoring Report (RIM, 2012) περισσότερο από το 20% των περιφερειακών επιχειρήσεων έχουν διακόψει τη λειτουργία τους από το 2008, ενώ ο τζίρος τους, ιδίως στον εμπορικό τομέα, έχει υποστεί μείωση της τάξης του 40%, εξαιτίας κυρίως της αναστολής των πληρωμών και της αύξησης της φορολογίας. Οι επιχειρηματίες οδηγήθηκαν σε περιορισμό των επενδύσεων, μείωση του λειτουργικού κόστους, μείωση του ωραρίου απασχόλησης των εργαζομένων τους, και σε αρκετές περιπτώσεις, απολύσεις προσωπικού.

Ο κατασκευαστικός τομέας υπέστη σοβαρότατες επιπτώσεις, οδηγώντας σε περαιτέρω αύξηση της ανεργίας. Η κατασκευαστική δραστηριότητα έχει πρακτικά ακινητοποιηθεί. Την τριετία 2008-2011 ο κλάδος των κατασκευών υπέστη απώλειες θέσεων εργασίας της τάξης του 40% (ΑΝΚΟ, 2011: 71). Αυτές οι αρνητικές τάσεις επεκτείνονται σε ολόκληρο το σύμπλεγμα των δραστηριοτήτων με εισροές στον κατασκευαστικό τομέα. Συνολικά, η οικοδομική δραστηριότητα κατέγραψε πτώση μεγαλύτερη του 80%, συμπαρασύροντας ακόμα και τους δυναμικούς συμπληρωματικούς κλάδους, όπως η παραγωγή και επεξεργασία ξύλου και μαρμάρου.

Στοιχεία ανθεκτικότητας παρατηρούνται, ωστόσο, σε ορισμένες περιπτώσεις που θα μπορούσαν να θεωρηθούν ως καλά παραδείγματα τα οποία εμφανίζονται στην περιοχή παρά την κρίση (ίσως ορισμένα από αυτά και εξαιτίας της). Μια τέτοια περίπτωση είναι ο τομέας της γούνας, μια άλλη ισχυρή εξειδίκευση της περιφέρειας στον άξονα Καστοριά-Σιάτιστα, ο οποίος παρά τις διαδοχικές κρίσεις που αντιμετώπισε τις δεκαετίες 1970 και 1980 φαίνεται να έχει ανακάμψει δυναμικά με το άνοιγμα νέων αγορών στο εξωτερικό, την καθετοποίηση του κλάδου (προς την εκτροφή γουνοφόρων ζώων), αλλά και τη μείωση του αριθμού των μικρών οικογενειακών επιχειρήσεων και την ενίσχυση των μεγαλύτερων καλύτερα οργανωμένων και διασυνδεδεμένων επιχειρήσεων. Πετυχημένα παραδείγματα αποτελούν επίσης, ορισμένες τοπικές επιχειρήσεις που παράγουν αγροτικά προϊόντα ποιότητας (κρόκος, αρωματικά φυτά, φακή κ.ά.) με κύρια χαρακτηριστικά της επιχειρηματικής τους δραστηριότητας την εκμετάλλευση του συγκριτικού πλεονεκτήματος

του τοπικού προϊόντος, την εξασφάλιση της πιστοποίησης της ποιότητας των προϊόντων, την εφαρμογή καινοτομίας και την εξωστρέφεια.

Από την άποψη αυτή είναι χαρακτηριστικές ορισμένες απόψεις σχετικά με τις επιπτώσεις της κρίσης, έτσι όπως διατυπώθηκαν στις συνεντεύξεις με τοπικούς παράγοντες της περιοχής.

- *Η Δυτική Μακεδονία χαρακτηρίζεται από 'μονοκαλλιέργεια'. Έχει μια παραγωγική δραστηριότητα (ΔΕΗ), η οποία τείνει να εξαφανίσει όλες τις άλλες, επειδή προσφέρει την ασφάλεια μιας θέσης εργασίας με σχετικά υψηλούς μισθούς (μέχρι τουλάχιστον πριν από 2-3 χρόνια). Υπήρχε πλήρης εξάρτηση από τους μισθούς της ΔΕΗ. Έτσι, όταν οι μισθοί κόπηκαν, το εισόδημα της περιοχής μειώθηκε.*
- *Η περιοχή έχει μπει σε κρίση εδώ και καιρό. Τα χαρακτηριστικά της κρίσης είναι περιβαλλοντικά, κοινωνικά και οικονομικά ταυτόχρονα και συνδέονται με τη δραστηριότητα της ΔΕΗ.*
- *Η κρίση έχει μεγαλύτερη επίπτωση στα αστικά κέντρα και δευτερευόντως στα χωριά. Πλήττει τους οικονομικά ασθενέστερους και ακολούθως τους ξένους και μετανάστες (20% του πληθυσμού), επηρέασε κάθε τι που ήταν υπερβολικό για τον πληθυσμό (τις επιχειρήσεις με ρούχα, καλλυντικά, υπολογιστές, κινητά) και τέλος τους αγρότες και κτηνοτρόφους των οποίων η δραστηριότητα βασιζόταν για χρόνια στις επιδοτήσεις και στα δάνεια.*
- *Η σημαντικότερη επίπτωση είναι η μείωση των εισοδημάτων ενός μεγάλου ποσοστού των κατοίκων που απασχολούνται στη ΔΕΗ. Ειδικά στο Νομό Κοζάνης όλη η αγορά κινείται γύρω από τη ΔΕΗ. Η πτώση των εισοδημάτων είχε πολλαπλασιαστικές συνέπειες σε όλη την υπόλοιπη οικονομική δραστηριότητα. Η δεύτερη σημαντική επίπτωση είναι η αύξηση του ποσοστού ανεργίας.*
- *Η ΔΕΗ συνεργάζεται με διαφόρων ειδών επιχειρήσεις, είτε κατασκευαστικές, είτε εργολάβους. Παντού υπάρχει μεγάλο πρόβλημα, γιατί πρακτικά μόνον η ΔΕΗ εξακολουθεί να έχει μια παραγωγική δραστηριότητα, κατά τα λοιπά δεν υπάρχουν έργα από κανέναν άλλο φορέα, τουλάχιστον σοβαρά. Οι επιχειρήσεις έχουν στραγγαλιστεί οικονομικά.*
- *Οι μειώσεις των εισοδημάτων λόγω των μέτρων που επιβλήθηκαν σε όλη τη χώρα είχαν μια αντίστοιχη οριζόντια επίπτωση σε όλες τις περιοχές. Ειδικά για την Κοζάνη ισχύουν και τα εξής: α) δεν έχει γίνει κάποια επένδυση κρίσιμου μεγέθους από τη ΔΕΗ τα τελευταία χρόνια, β) καθώς οι υπάλληλοι της ΔΕΗ τροφοδοτούσαν όλο αυτό το σύστημα υπηρεσιών της περιοχής, η μείωση των μισθών τους οδήγησε σε μια δραματική επίπτωση στη ζήτηση (μειώσεις πραγματοποιήθηκαν επίσης στην απασχόληση), δ) μείωση του ποσοστού της ηλεκτρικής ενέργειας από τους ΑΗΣ*

*της περιοχής ώστε η ΔΕΗ να παραμείνει στην περιοχή όσο περισσότερο χρονικό διάστημα γίνεται χωρίς να εξαντλήσει τα αποθέματά της, ε) ανετοιμότητα του πρωτογενούς τομέα να δημιουργήσει αντιστάσεις και ανθεκτικότητα, και στ) οι αναποτελεσματικές πολιτικές και η παθογόνος λειτουργία άσκησης δημόσιων πολιτικών.*

Συνοψίζοντας, οι επιπτώσεις της τρέχουσας κρίσης στην περιφέρεια Δυτικής Μακεδονίας φαίνεται πως ενισχύονται από την ιδιαιτερότητα της παραγωγικής της δομής και τη μεγάλη εξάρτηση από την παραγωγή ηλεκτρικής ενέργειας. Η μείωση των μέχρι πρόσφατα υψηλών μισθών ενός μεγάλου ποσοστού των κατοίκων που απασχολούνται στη ΔΕΗ συμπαρέσυρε και άλλες δραστηριότητες της περιοχής. Οι μικρές εμπορικές επιχειρήσεις και η οικοδομική δραστηριότητα είναι οι δύο τομείς που πλήγηκαν περισσότερο. Συνολικά, η πρόσφατη κρίση επέφερε σοβαρές επιπτώσεις σε όλους τους τομείς της οικονομίας και επηρέασε την συμπεριφορά όλων των κατοίκων της περιοχής. Η γενική αίσθηση που υπάρχει είναι ότι η περιφέρεια βιώνει μια βίαιη προσαρμογή στις νέες συνθήκες. Το γεγονός αυτό καταγράφεται, ωστόσο, παράλληλα με τη διάχυτη ελπίδα ότι η κρίση μπορεί να αποτελέσει το έναυσμα για την αναδιοργάνωση της οικονομίας και την υιοθέτηση ενός περισσότερο βιώσιμου μοντέλου.

## **5. ΟΙ ΠΑΡΑΓΟΝΤΕΣ ΤΗΣ ΠΕΡΙΦΕΡΕΙΑΚΗΣ ΑΝΘΕΚΤΙΚΟΤΗΤΑΣ: ΤΟ ΤΟΠΙΚΟ ΠΛΑΙΣΙΟ ΤΗΣ ΠΕΡΙΦΕΡΕΙΑΣ ΔΥΤΙΚΗΣ ΜΑΚΕΔΟΝΙΑΣ**

Η ανάλυση που προηγήθηκε φαίνεται να υποδεικνύει ότι τα βασικά στοιχεία τρωτότητας/ευπάθειας της περιφέρειας Δυτικής Μακεδονίας στην πρόσφατη οικονομική κρίση ανάγονται στα ίδια τα χαρακτηριστικά τα οποία σε προγενέστερες κρίσεις δημιουργούσαν συνθήκες ανθεκτικότητας. Κεντρικός παράγων είναι η εγκατάσταση της ΔΕΗ πριν από μισό περίπου αιώνα στην περιοχή, η οποία διεύρυνε το ποσοστό του δημόσιου τομέα και οδήγησε σε μια προστατευμένη από άποψη απασχόλησης και επενδύσεων περιφερειακή οικονομία. Η κυριαρχία του δημόσιου τομέα σε συνδυασμό με τις δομικές ανεπάρκειες της τοπικής οικονομίας μεγέθυναν τις επιπτώσεις της τρέχουσας κρίσης σε οικονομικό, κοινωνικό και χωρικό επίπεδο. Η περιφερειακή ανθεκτικότητα, όπως αυτή αντανακλάται μέσα από την ικανότητα επιβίωσης, την ταχύτητα προσαρμογής ή τη δημιουργία εναλλακτικών διαδρομών ανάπτυξης συνδέεται σε μεγάλο βαθμό με τα ιδιαίτερα τοπικά χαρακτηριστικά της περιοχής. Τα χαρακτηριστικά αυτά, που αποτελούν στην ουσία παράγοντες οι οποίοι επηρεάζουν τον τρόπο και την κλίμακα αντίδρασης κάθε περιοχής απέναντι στην κρίση, αναλύονται παρακάτω με ειδική αναφορά στην περιφέρεια Δυτικής Μακεδονίας.



Πρωταρχικό στοιχείο που καθορίζει την ανθεκτικότητα μιας περιοχής, αποτελεί η ισορροπία ανάμεσα στην ανάδυση νέων πρακτικών και προτύπων και τη δύναμη αδράνειας των παραδοσιακών δομών. Εάν δεν υπάρχουν εναλλακτικές επιλογές, οι παραδοσιακές δομές είναι αυτές που με μεγαλύτερη ή μικρότερη επιτυχία θα απορροφήσουν τις επιπτώσεις της κρίσης. Στην περίπτωση της Δυτικής Μακεδονίας, χαρακτηριστικά παραδείγματα αποτέλεσαν στο παρελθόν οι προσλήψεις της ΔΕΗ ή τα περιστασιακά προγράμματα απασχόλησης ορισμένου χρόνου σε φορείς περιφερειακής ή τοπικής αυτοδιοίκησης, για την αντιμετώπιση των υψηλών ποσοστών ανεργίας. Ωστόσο, αυτές οι παρεμβάσεις θα πρέπει να γίνουν περισσότερο κατανοητές ως στρατηγικές επιβίωσης και όχι ανάπτυξης. Από την άλλη πλευρά, στο βαθμό που παρατηρείται η ανάδυση νέου τύπου οικονομικών δραστηριοτήτων (π.χ. παραγωγή αγροτικών προϊόντων ΠΟΠ, τοπική χειροτεχνία, μικρές τουριστικές μονάδες κ.λπ.), οι οποίες εξαρτώνται από τα ιδιαίτερα χαρακτηριστικά και τους φυσικούς πόρους της περιοχής και την ικανότητα του διαθέσιμου ανθρώπινου κεφαλαίου, διαμορφώνονται εναλλακτικές προοπτικές και διαδρομές ανάπτυξης που θα μπορούσαν είτε να υπερνικήσουν είτε να μετασχηματίσουν τις παραδοσιακές δομές και πρακτικές σε πιο σύγχρονες μορφές παραγωγής και απασχόλησης (π.χ. οικολογική γεωργία, ανανεώσιμες πηγές ενέργειας, κ.λπ.).

Ένας δεύτερος παράγοντας προσδιορισμού της ανθεκτικότητας είναι η σχετική απομόνωση ή προσβασιμότητα μιας περιοχής. Στην περίπτωση της Δυτικής Μακεδονίας, σημαντικό ρόλο στη βελτίωση της προσβασιμότητας είχε η ολοκλήρωση της Εγνατίας οδού. Πρόκειται για ένα σημαντικό έργο του διευρωπαϊκού δικτύου μεταφορικών υποδομών (TEN-T), που ένωσε μέσω γρηγορότερων και ασφαλέστερων συνδέσεων τις έως πρόσφατα σχετικά απομονωμένες περιοχές της Βόρειας Ελλάδας, στις οποίες περιλαμβάνεται και η Δυτική Μακεδονία, με πολλούς εσωτερικούς και διεθνείς προορισμούς κατά μήκος του άξονα που συνδέει ανατολικά με την Τουρκία και δυτικά με την Ιταλία μέσω ακτοπλοϊκής σύνδεσης, αλλά και με τις χώρες της κεντρικής και ανατολικής Ευρώπης μέσω σειράς καθέτων αξόνων. Στην περίπτωση αυτή, είναι κρίσιμο να αξιολογηθεί αν η περιοχή είναι ικανή να ενισχύσει την ανταγωνιστικότητά της και να επωφεληθεί από αυτή τη θεαματική βελτίωση της προσβασιμότητας ή αν θα βρεθεί αποδυναμωμένη από το άνοιγμα της έως πρόσφατα προστατευμένης τοπικής οικονομίας προς ισχυρά μητροπολιτικά κέντρα, όπως είναι η Αθήνα και η Θεσσαλονίκη, αλλά και οι υπόλοιπες εθνικές και διεθνείς αγορές.

Τρίτο στοιχείο περιφερειακής ανθεκτικότητας είναι ο ρόλος των τοπικών φορέων και οργανισμών στον προσανατολισμό της τοπικής ανάπτυξης και την κατανομή των διαθέσιμων πόρων στις διάφορες αναπτυξιακές προτεραιότητες. Τέτοιοι φορείς μπορεί να είναι υπηρεσίες τοπικής αυτοδιοίκησης, ενώσεις εργαζομένων, σύνδεσμοι τοπικών επιχειρήσεων και επαγγελματικοί φορείς, εκλεγμένες τοπικές αρχές κ.λπ. Το ερώτημα



είναι αν όλοι οι παραπάνω φορείς, οι οποίοι μέχρι σήμερα ασκούσαν την επιρροή τους προκειμένου να πετύχουν πρόσβαση σε δημόσια κεφάλαια, δάνεια τραπεζών και άλλες πηγές ενισχύσεων, έχουν την ικανότητα να αναλάβουν τους νέους ρόλους και πρωτοβουλίες που είναι απαραίτητες για το μετασχηματισμό της τοπικής κοινωνίας και την ενδυνάμωση της τοπικής ανθεκτικότητας της περιοχής. Σε σχέση με τα παραπάνω, ο αποτελεσματικός αναπροσανατολισμός προϋποθέτει ενεργοποίηση και συνεργασία όλων των βασικών συντελεστών του τοπικού κοινωνικού κεφαλαίου (π.χ. πανεπιστήμιο, ενώσεις πολιτών, σύμβουλοι ανάπτυξης, κ.λπ.) προκειμένου να διαμορφωθεί ένα κοινό όραμα για το μέλλον της περιοχής, μετά και τη λήξη της λιγνιτικής περιόδου. Τέλος, είναι σημαντικό να υπογραμμιστεί ο κρίσιμος ρόλος για τη διατήρηση της κοινωνικής συνοχής που έχει η εμφάνιση εναλλακτικών τύπων αστικών κινήματων και πρωτοβουλιών ως μορφές αλληλεγγύης, αλλά και η δημιουργία τοπικών δικτύων ασφαλείας απέναντι στις χειρότερες συνέπειες της οικονομικής κρίσης.

Έναν τέταρτο κρίσιμο παράγοντα αποτελεί η ικανότητα εισαγωγής καινοτόμων πρακτικών από τοπικές επιχειρήσεις, ώστε να διευκολυνθεί ο αναπροσανατολισμός της τοπικής οικονομίας προς μια διαφορετική πορεία ανάπτυξης. Σε σχέση με αυτό το ζήτημα επισημαίνονται κάποιες σχετικές πρωτοβουλίες όπως η περίπτωση του Συνεταιρισμού Κροκοπαραγωγών Κοζάνης και η εταιρεία Διαχείρισης Απορριμμάτων Δυτικής Μακεδονίας ΔΙΑΔΥΜΑ. Σύμφωνα με τα παραπάνω, προϋποθέσεις που φαίνεται να δημιουργούν προοπτικές για την περιφέρεια ώστε να βγει από την κρίση, αποτελούν τόσο η εκμετάλλευση της τοπικής βιομηχανικής παράδοσης και εξειδίκευσης, ιδιαίτερα στους τομείς της παραγωγής ενέργειας και της επεξεργασίας γούνας, όσο και η εκμετάλλευση τοπικών συγκριτικών πλεονεκτημάτων που σχετίζονται με τα ιδιαίτερα χαρακτηριστικά της περιοχής (αγροτικά προϊόντα ΠΟΠ, τουρισμός κ.λπ.).

Ειδικότερα, η πρόσφατη αναγέννηση της επεξεργασίας γούνας είναι ενδεικτική σε σχέση με τον τρόπο με τον οποίο οι τοπικές παραδόσεις μπορούν να ενισχύσουν την ανθεκτικότητα της περιοχής. Σε αυτή την περίπτωση υπήρξε μια σημαντική αναδιάρθρωση του κλάδου που οδήγησε σε μείωση του αριθμού, αλλά και του μεγέθους των επιχειρήσεων οι οποίες βρίσκονται συγκεντρωμένες στις δύο πόλεις: την Καστοριά και τη Σιάτιστα. Οι επιχειρήσεις αυτές αναπτύχθηκαν κάθετα, ενσωματώνοντας δομές που εκτείνονται από την αναπαραγωγή των γουνοφόρων ζώων και την παραγωγή της τροφής τους, έως το μάρκετινγκ προς την τελική κατανάλωση. Οι επιχειρήσεις του κλάδου κατόρθωσαν έτσι να επεκτείνουν σημαντικά τις εξαγωγικές τους δραστηριότητες και να διεισδύσουν στις παλιές, αλλά και στις πρόσφατα αναδυόμενες αγορές (π.χ. Κίνα και Ντουμπάι).

Τέλος, η αξιοποίηση τοπικών συγκριτικών πλεονεκτημάτων στον αγροτικό τομέα και τον τουρισμό, φαίνονται επίσης να προσφέρουν μια ρεαλιστική πορεία εξόδου από την

κρίση. Η παραγωγή κρόκου και η εξαγωγή του στις διεθνείς αγορές αποτελεί ένα και μόνο παράδειγμα. Στην περίπτωση αυτή ένα σημαντικό χαρακτηριστικό είναι η οργάνωση του κλάδου κάτω από ένα κοινό, αναγκαστικό συνεταιρισμό που συντονίζει τις δραστηριότητες των τοπικών παραγωγών. Εκτός από τις ιδιαίτερες συνθήκες (κλιματολογικές, εδαφικές κ.λπ.) που δίνουν μεγάλη προστιθέμενη αξία στο προϊόν και τον προσδιορισμό του προϊόντος ως ΠΟΠ, υπάρχει επιπλέον και θεσμική προστασία του συνεταιρισμού απέναντι σε μεμονωμένους παραγωγούς. Αυτό επέτρεψε την τυποποίηση του προϊόντος και την επικύρωση των παραγωγικών διαδικασιών με αποτέλεσμα την ανάληψη καινοτόμων πρωτοβουλιών Ε&ΤΑ, αλλά και τη σύναψη ισχυρών επιχειρηματικών συμφωνιών. Εξαιτίας των θετικών προοπτικών και παρά την κρίση, αναμένεται ότι στο προσεχές μέλλον θα προσελκυστούν ακόμα περισσότεροι παραγωγοί.

Εκτός από τους παράγοντες που ενισχύουν την περιφερειακή ανθεκτικότητα υπάρχουν και οι παράγοντες που φαίνεται να εμποδίζουν μια περιφέρεια να βγει από την κρίση. Στους αρνητικούς αυτούς παράγοντες συμπεριλαμβάνονται για παράδειγμα η αποφυγή ανάληψης αποτελεσματικής δράσης από θεσμικούς φορείς λόγω ανικανότητας ή αδιαφορίας και η αδυναμία ή απροθυμία απομάκρυνσης μηχανισμών αδράνειας και αντικατάστασής τους από περισσότερο δημιουργικά στοιχεία, τα οποία θα συνέβαλαν στον αναπροσανατολισμό της τοπικής δομής και θα οδηγούσαν σε καλύτερες μελλοντικές προοπτικές.

Τέτοιοι παράγοντες μπορεί να αναφέρονται σε εξωγενή (εθνικά ή/και διεθνή) συμφέροντα που είτε εκτρέπουν τους πόρους μακριά από την περιφέρεια είτε κινητοποιούνται ενάντια σε εναλλακτικές πρωτοβουλίες. Παραδείγματος χάριν, παρά την ανάγκη να διαφοροποιηθεί το ενεργειακό προϊόν μακριά από το λιγνίτη προς λιγότερο βλαβερούς ή ανανεώσιμους πόρους, υπήρξε διαχρονικά ισχυρή αντίσταση σ' αυτή την αλλαγή από δυνάμεις που ευνοούν τη διατήρηση του μονοπωλίου της ΔΕΗ και την εξάρτηση από το λιγνίτη. Κάτι τέτοιο είναι εξαιρετικά κρίσιμο για το μέλλον, καθώς η επιμονή σε αυτή την πολιτική περιορίζει την εμφάνιση και την ευελιξία νέων επιχειρηματικών δυνάμεων που είναι απολύτως απαραίτητες για τη μεταλιγνιτική εποχή στη Δυτική Μακεδονία.

Επίσης αρνητικό πρόσημο μεταφέρει η καθυστέρηση υλοποίησης κρίσιμων δράσεων λόγω έλλειψης θέλησης ή λόγω ανεπαρκούς συντονισμού. Είναι χαρακτηριστικό ότι οι καθυστερήσεις στην εφαρμογή του Εθνικού Στρατηγικού Πλαισίου Αναφοράς (ΕΣΠΑ) στέρησαν την περιοχή από πολύτιμους πόρους για την ουσιαστική εφαρμογή βασικών προγραμμάτων στον τομέα της απασχόλησης, της καινοτομίας κ.λπ. Ως συνέπεια των ανωτέρω, το κράτος και οι δημόσιες πολιτικές έχουν πάψει να αποτελούν σταθεροποιητικό παράγοντα, όπως συνέβη σε παλιότερες περιόδους. Η χρόνια γραφειοκρατία σε συνδυασμό και με την αδυναμία των τραπεζών να χορηγήσουν νέα επιχειρηματικά δάνεια, δυσκολεύουν

την έξοδο της τοπικής οικονομίας από την κρίση, δεδομένου ότι για χρόνια είχε παγιωθεί η αντίληψη της εύκολης στήριξης από δημόσια κεφάλαια, δάνεια και επιχορηγήσεις.

Στα παραπάνω έρχεται να προστεθεί η έλλειψη αρμοδιοτήτων, αλλά και η αδυναμία των τοπικών φορέων να σχεδιάσουν και να υλοποιήσουν δράσεις προσαρμοσμένες στις τρέχουσες και μελλοντικές ανάγκες της περιφέρειας. Χαρακτηριστική είναι η αξιοποίηση των χρημάτων του ανταποδοτικού πόρου της ΔΕΗ, που ενώ θα μπορούσαν να αποτελέσουν μια εξαιρετική πηγή χρηματοδότησης στοχευμένων δράσεων που ενδεχομένως να αντιμετώπιζαν αποτελεσματικά τα τοπικά εντοπισμένα προβλήματα, εντούτοις αναλώθηκαν και διασπάστηκαν σε μελέτες και έργα υποδομής αμφισβητούμενης προτεραιότητας χωρίς κάποιο ενιαίο σχέδιο.

Άλλοι παράγοντες που εμποδίζουν την ανθεκτικότητα μπορεί να συνδέονται με ενδογενή (περιφερειακά ή/και τοπικά) συμφέροντα τα οποία αντιστέκονται σε κάθε είδους αλλαγές προκειμένου να διατηρηθούν πολιτικά, οικονομικά και άλλα οφέλη ή απλά επειδή στερούνται της απαραίτητης πληροφόρησης, εμπειρίας, αλλά και κινήτρων. Η απροθυμία για αλλαγή αντικατοπτρίζει ως ένα βαθμό τον προστατευμένο χαρακτήρα της τοπικής κοινωνίας που για χρόνια στηριζόταν στο δίκτυ ασφαλείας του δημοσίου, με τη ΔΕΗ να διαδραματίζει κεντρικό ρόλο στην παροχή ευκαιριών απασχόλησης και ανάθεσης υπεργολαβιών. Παράλληλα, η υπερδιόγκωση του τομέα της κατασκευής κατοικιών μέσω δανείων και επιχορηγήσεων, με κάθε οικογένεια να επενδύει σε ένα ή περισσότερα διαμερίσματα για τα παιδιά ή για ενοικίαση, επιτείνει αυτή την τάση που όμως φαίνεται πλέον να έχει φθάσει στα όριά της. Τέτοιοι παράγοντες λειτουργούν ως φίλτρα που αφενός αδρανοποιούν την τοπική κοινωνία απέναντι στην ανάληψη ενεργειών που ενθαρρύνουν εναλλακτικές διαδρομές και αφετέρου εμποδίζουν την αναγνώριση και αξιοποίηση ευκαιριών οι οποίες διαφοροποιούνται από τις συνηθισμένες και πλέον ακατάλληλες πρακτικές. Θα πρέπει ίσως εδώ να σημειωθεί ότι οι παραπάνω λόγοι οδήγησαν στον επαναπροσανατολισμό των προσδοκιών και της συμπεριφοράς, ειδικά των νεώτερων ηλικιών, δίνοντας έτσι σημάδια εσωτερικού μετασχηματισμού των παραδοσιακών πολιτισμικών χαρακτηριστικών και των συνηθειών που εφόσον διατηρηθούν και ωριμάσουν θα μεταβάλουν μεσοπρόθεσμα τις αναπτυξιακές προοπτικές της περιφέρειας.

## 6. ΣΥΜΠΕΡΑΣΜΑΤΑ: ΕΝΑΛΛΑΚΤΙΚΕΣ ΔΙΑΔΡΟΜΕΣ ΠΕΡΙΦΕΡΕΙΑΚΗΣ ΑΝΘΡΩΠΙΝΟΤΗΤΑΣ

Συνοψίζοντας, πρέπει να υπογραμμιστεί ότι η σημερινή κρίση διαφοροποιείται σημαντικά σε σχέση με τις προηγούμενες. Το μοντέλο αντιμετώπισης προηγούμενων κρίσεων στην Περιφέρεια Δυτικής Μακεδονίας βασιζόταν σε παρεμβατικές-προστατευτικές ρυθμίσεις του κράτους οι οποίες δεν επεδίωκαν την αναδιάρθρωση αλλά τη διατήρηση της περιφερειακής παραγωγικής δομής. Κατά τη διάρκεια της κρίσης αποβιομηχάνισης της δεκαετίας του 1990, η άμεση δημόσια επέμβαση προσέφερε συνταξιοδότηση ή/και νέες θέσεις εργασίας (κυρίως με προσλήψεις σε μονάδες της ΔΕΗ) στους απολυμένους των μεγάλων επιχειρήσεων της περιοχής. Αντίστοιχη παρέμβαση ήταν αυτή που ακολούθησε τους καταστροφικούς σεισμούς στα μέσα της δεκαετίας του 1990, με το κράτος να παρέχει δάνεια με ευνοϊκούς όρους για νέες κατοικίες και προτεραιότητα για εργασία στο δημόσιο τομέα. Όλα τα παραπάνω συγκροτούν μια ανέφικτη πλέον προσέγγιση η οποία στηρίχθηκε σε μεγάλο βαθμό στην προστατευτική παρέμβαση των δημόσιων πολιτικών χωρίς να υπάρχει περαιτέρω πρόβλεψη για αναδιάρθρωση και ενεργοποίηση των υπολοίπων δυνατοτήτων της περιφερειακής οικονομίας.

Στο πλαίσιο της τρέχουσας κρίσης η κατάσταση είναι διαφορετική. Η εφαρμογή των μνημονίων και τα σχέδια για τον περιορισμό του δημόσιου τομέα και την ιδιωτικοποίηση δημόσιων οργανισμών, καθώς και η συνεχιζόμενη χρηματοπιστωτική κρίση, δεν επιτρέπουν τη λήψη νέων προστατευτικών μέτρων. Ως μοναδική επιλογή φαίνεται πλέον η θεσμική και παραγωγική αναδιάρθρωση η οποία θα δημιουργεί ευκαιρίες και θα ενθαρρύνει πρωτοβουλίες που θα μπορούν να αξιοποιήσουν τα πλεονεκτήματα της περιοχής (π.χ. η μεταποίηση γούνας, η παραγωγή ιδιαίτερων αγροτικών προϊόντων, η προσφορά εξειδικευμένων τουριστικών υπηρεσιών, κ.λπ.). Στο πλαίσιο αυτό αναδεικνύεται ο κρίσιμος ρόλος ορισμένων τοπικών φορέων (π.χ. αναπτυξιακών εταιρειών όπως η ΑΝΚΟ, ομάδων πρωτοβουλίας, κ.ά.) στην προώθηση νέων διαδρομών και μορφών της τοπικής ανάπτυξης. Παράλληλα, η περιφερειακή διοίκηση και τοπική αυτοδιοίκηση καλούνται να αναλάβουν ένα διευρυμένο ρόλο, ενισχυμένο και από τις νέες αρμοδιότητες μετά την πρόσφατη διοικητική μεταρρύθμιση (πρόγραμμα ΚΑΛΛΙΚΡΑΤΗΣ). Τέλος, είναι σημαντική και η ενεργοποίηση της κοινωνίας των πολιτών για την ανάληψη συμπληρωματικών πρωτοβουλιών, προκειμένου να καλυφθούν ελλείψεις, αδυναμίες, ανικανότητες και αστοχίες εθνικών και τοπικών πολιτικών και δράσεων.

Η ανάλυση που προηγήθηκε ανέδειξε προτάσεις πολιτικής που θα μπορούσαν να γενικευτούν όσον αφορά στο σχεδιασμό και την εφαρμογή προγραμμάτων και δράσεων στις περιφέρειες. Κατ' αρχήν είναι εμφανές ότι οι φορείς λήψης αποφάσεων στα διάφορα επίπεδα θα πρέπει να διαμορφώσουν πολιτικές βασισμένες και στην εμπειρία

προηγούμενων δράσεων (ή έλλειψης δράσεων), προετοιμάζοντας έτσι τις περιφέρειες για πιθανές μελλοντικές κρίσεις. Η ανθεκτικότητα μιας περιφέρειας θα μπορούσε να διευκολυνθεί με την εφαρμογή επιλεκτικών πολιτικών οι οποίες είτε προετοιμάζουν, είτε προσαρμόζουν υφιστάμενες θεσμικές δομές στο να αναλάβουν ρόλους ενδυνάμωσης (π.χ. διευκολύνοντας τη μεταφορά τεχνολογίας, σχεδιάζοντας προγράμματα κατάρτισης, κλπ.). Εξίσου σημαντικό ρόλο στην ενίσχυση της περιφερειακής ανθεκτικότητας θα είχαν ολοκληρωμένες πολιτικές που ενισχύουν την ικανότητα μάθησης, ανταπόκρισης σε εξωτερικά ερεθίσματα ή/και προσαρμογής των περιφερειακών θεσμικών δομών στις νέες συνθήκες. Σημειώνεται, τέλος, και η δυναμική θετική συμβολή εξειδικευμένων και στοχευμένων πολιτικών προσαρμοσμένων στα χαρακτηριστικά και τις ιδιαιτερότητες της περιφέρειας και τον τρόπο διαμόρφωσης του παραγωγικού της συστήματος, σε αντίθεση με την απλουστευτική και ισοπεδωτική εφαρμογή γενικευμένων οριζόντιων πολιτικών εθνικού επιπέδου.

Οι εκτιμήσεις για τις διαδρομές ανθεκτικότητας και τις προοπτικές χωρικής ανάπτυξης συνοψίζονται στο συμπέρασμα ότι αντανακλούν ουσιαστικά τη συνισταμένη των ενδογενών δυνατοτήτων κάθε συγκεκριμένης περιοχής απέναντι στις αναπόφευκτες εξωγενείς πιέσεις και τις συστημικές ή/και συγκυριακές διακυμάνσεις του οικονομικού περιβάλλοντος.

## Βιβλιογραφία

### Ελληνόγλωσση

- ANKO (2011) *Στρατηγικός σχεδιασμός Περιφέρειας Δυτικής Μακεδονίας 2011-2014*. Κοζάνη: Περιφέρεια Δυτικής Μακεδονίας.
- ΕΕΚ (Επιτροπή των Ευρωπαϊκών Κοινοτήτων) (2008) *Πράσινη Βίβλος για την εδαφική συνοχή: Μετατροπή της εδαφικής ποικιλομορφίας σε προτέρημα*. COM(2008) 616 τελικό, Βρυξέλλες, 6.10.2008. Διαθέσιμο στο [http://ec.europa.eu/regional\\_policy/archive/consultation/terco/paper\\_terco\\_el.pdf](http://ec.europa.eu/regional_policy/archive/consultation/terco/paper_terco_el.pdf).
- ΕΛΣΤΑΤ (Ελληνική Στατιστική Αρχή) (2013) *Δελτίο τύπου: Έρευνα εργατικού δυναμικού: Μάρτιος 2013*. Πειραιάς, 6 Ιουνίου 2013.
- ΕΠ 2011-2014 (2011) *Επιχειρησιακό Πρόγραμμα Περιφέρειας Δυτικής Μακεδονίας 2011-2014* (άρ.268, ν.3852/2010). Κοζάνη: Περιφέρεια Δυτικής Μακεδονίας, Δεκέμβριος 2011.
- Καλλιώρας, Δ. (2012) «Η έννοια της ανθεκτικότητας στην περιφερειακή επιστήμη: Επισκόπηση και αποδόμηση», *Περιφέρεια: Επιστημονική Επιθεώρηση για την Περιφερειακή και Τοπική Ανάπτυξη*, 2, σελ. 37-58.

- Πετράκος, Γ. (2004) «Περιφερειακές ανισότητες και περιφερειακή πολιτική στην Ελλάδα». *Αειχώρος*, 3 (1), σελ. 6-30.
- Τσιώτας, Δ. και Πολύζος, Σ. (2012) «Ανάλυση των περιφερειακών ανισοτήτων στα επίπεδα ανεργίας στην Ελλάδα με χρήση του δείκτη Theil». *Αειχώρος*, 17, σελ. 64-81.
- Φουτάκης, Δ. (2012) «Χωρική ανάπτυξη και χωρική ανθεκτικότητα: Εννοιολογικό πλαίσιο και πολιτικές». Στο: *100 Τακτικό Επιστημονικό Συνέδριο ERSA-GR: Οικονομική Κρίση και Πολιτικές Ανάπτυξης και Συνοχής*. Θεσσαλονίκη, 1-2 Ιουνίου. Διαθέσιμο στο [http://www.plandevl.auth.gr/ERSA\\_GR\\_CONF\\_2012/papers/Foutakis\\_paper.pdf](http://www.plandevl.auth.gr/ERSA_GR_CONF_2012/papers/Foutakis_paper.pdf).
- Ψυχάρης, Γ., Καλλιώρας, Δ., Αρτελάρης, Π., Τσιάπα, Μ. και Πανταζής, Π. (2011) *Μελέτη των επιπτώσεων της οικονομικής κρίσης στην οικονομία των περιφερειών της Ελλάδας*. Τελική έκθεση. Αθήνα: Υπουργείο Ανάπτυξης και Ανταγωνιστικότητας, Πάντειο Πανεπιστήμιο Κοινωνικών και Πολιτικών Επιστημών, Ινστιτούτο Περιφερειακής Ανάπτυξης.

### **Ξενόγλωσση**

- Bristow, G. (2010) “Resilient regions: Re-‘place’ing regional competitiveness”. *Cambridge Journal of Regions, Economy and Society*, 3 (1), pp. 153-167.
- EC (2010) *Europe 2020: A strategy for smart, sustainable and inclusive growth*. COM(2010) 2020 final. Brussels 3.3.2010. Available at [http://ec.europa.eu/europe2020/documents/related-document-type/index\\_en.htm](http://ec.europa.eu/europe2020/documents/related-document-type/index_en.htm).
- ESPON (2007a) *Europe in the world: Territorial evidence and visions*. ESPON Project 3.4.1 results.
- ESPON (2007b) *Territorial futures: Spatial scenarios for Europe*. Luxembourg: ESPON.
- ESPON (2012) “ECR2: Economic crisis: Resilience of regions”. Inception report. Applied Research 2013/124/2012. Available at [http://www.espon.eu/main/Menu\\_Projects/Menu\\_AppliedResearch/ECR2.html](http://www.espon.eu/main/Menu_Projects/Menu_AppliedResearch/ECR2.html)
- EU (2007) “Territorial agenda of the European Union: Towards a more competitive and sustainable Europe of diverse regions”. In: *Informal Ministerial Meeting on Urban Development and Territorial Cohesion*. Leipzig, 24-25 May. Available at <http://www.eu-territorial-agenda.eu/Reference%20Documents/Territorial-Agenda-of-the-European-Union-Agreed-on-25-May-2007.pdf>.
- Eurostat (2013) “Unemployment in the EU27 regions in 2012”. Eurostat News Release, *STAT/13/78*, 22/05/2013, [http://europa.eu/rapid/press-release\\_STAT-13-78\\_en.htm](http://europa.eu/rapid/press-release_STAT-13-78_en.htm).
- Gunderson, L., Holling, C.S., Pritchard, L. and Peterson, G.D. (2002) “Resilience”. In: Mooney, H.A. και Canadell, J.G. (eds.) *Encyclopedia of global environmental*

*change: V. 2: The earth system: Biological and ecological dimensions of global environmental change*. Chichester: Wiley, pp. 530-531.

- Hall, P. (2005) "Fundamental questions for the ESDP". *Town and County Planning*, 74 (11), pp. 330-1.
- Hill, E., Clair, T., Wial, H., Wolman, H., Atkins, P., Blumenthal, P., Ficenec, S. and Friedhoff, A. (2011) "Economic shocks and regional economic resilience". *Building Resilient Regions Network / Institute of Governmental Studies Working Paper*, 2011-03.
- Jessop, B. (2013) "Recovered imaginaries, imagined recoveries: A cultural political economy of crisis construals and crisis management in the North Atlantic Financial Crisis". In: Benner, M. (ed.) *Beyond the global economic crisis: Economics and politics for a post-crisis settlement*. Cheltenham: Edward Elgar, pp. 234-254.
- Krugman, P. (1995) *Development, geography and economic theory*. Cambridge, Mass.: MIT Press.
- Martin, R. (2012) "Regional economic resilience, hysteresis and recessionary shocks". *Journal of Economic Geography*, 12 (1), pp. 1-32.
- McInroy, N. and Longlands, S. (2010) *Productive local economies: Creating resilient places*. London: Centre for Local Economic Strategies (CLES).
- Regional Innovation Monitor Plus (2012) Available at [http://www.rim-europa.eu/index.cfm?q=p\\_baseline&r=GR13](http://www.rim-europa.eu/index.cfm?q=p_baseline&r=GR13).
- Simmie, J. and Martin, R. (2010) "The economic resilience of regions: Towards an evolutionary approach". *Cambridge Journal of Regions, Economy and Society*, 3 (1), pp. 27-43.

*Ελένη Ανδρικοπούλου*  
*ΑΠΘ, Δ. Μυλωνά 10-12, 54636 Θεσσαλονίκη*  
*e-mail: eandrikop@arch.auth.gr*

*Χριστίνα Κακδέρη*  
*ΑΠΘ, Δ. Μυλωνά 10-12, 54636 Θεσσαλονίκη*  
*e-mail: ckakderi@arch.auth.gr*

*Γρηγόρης Καυκαλάς*  
*ΑΠΘ, Δ. Μυλωνά 10-12, 54636 Θεσσαλονίκη*  
*e-mail: gkafkala@arch.auth.gr*

*Αναστασία Τασοπούλου*  
*ΑΠΘ, Δ. Μυλωνά 10-12, 54636 Θεσσαλονίκη*  
*e-mail: ntasopo@arch.auth.gr*



## ΣΥΝΤΑΚΤΙΚΗ ΕΠΙΤΡΟΠΗ

ΟΙΚΟΝΟΜΟΥ ΔΗΜΗΤΡΗΣ  
ΣΚΑΓΙΑΝΝΗΣ ΠΑΝΤΕΛΗΣ  
ΓΟΣΠΟΔΙΝΗ ΑΣΠΑ  
ΔΕΦΝΕΡ ΑΛΕΞΗΣ  
ΧΡΙΣΤΟΠΟΥΛΟΥ ΟΛΓΑ  
ΨΥΧΑΡΗΣ ΓΙΑΝΝΗΣ  
ΣΤΑΘΑΚΗΣ ΔΗΜΗΤΡΗΣ

## ΣΥΜΒΟΥΛΟΙ ΣΥΝΤΑΞΗΣ

Αραβαντινός Αθανάσιος	- Εθνικό Μετσόβιο Πολυτεχνείο (ΕΜΠ)
Ανδρικόπουλος Ανδρέας	- Οικονομικό Πανεπιστήμιο Αθηνών
Βασενγρόβεν Λουδοβίκος	- Εθνικό Μετσόβιο Πολυτεχνείο (ΕΜΠ)
Γιαννακούρου Τζίνα	- Εθνικό και Καποδιστριακό Πανεπιστήμιο Αθηνών
Γιαννιάς Δημήτρης	- Πανεπιστήμιο Θεσσαλίας
Δελλαδέτσιμας Παύλος	- Χαροκόπειο Πανεπιστήμιο
Δεμαθάς Ζαχαρίας	- Πάντειο Πανεπιστήμιο
Ιωαννίδης Γιάννης	- Tufts University, USA
Καλογήρου Νίκος	- Αριστοτέλειο Πανεπιστήμιο Θεσσαλονίκης (ΑΠΘ)
Καρύδης Δημήτρης	- Εθνικό Μετσόβιο Πολυτεχνείο (ΕΜΠ)
Κοσμόπουλος Πάνος	- Δημοκρίτειο Πανεπιστήμιο Θράκης (ΔΠΘ)
Κουκλέλη Ελένη	- University of California, USA
Λαμπριανίδης Λόης	- Πανεπιστήμιο Μακεδονίας
Λουκάκης Παύλος	- Πάντειο Πανεπιστήμιο
Λουρή Ελένη	- Οικονομικό Πανεπιστήμιο Αθηνών
Μαλούτας Θωμάς	- Χαροκόπειο Πανεπιστήμιο
Μαντουβάλου Μαρία	- Εθνικό Μετσόβιο Πολυτεχνείο (ΕΜΠ)
Μελαχροινός Κώστας	- Queen Mary, University of London
Μοδινός Μιχάλης	- Διεπιστημονικό Ινστιτούτο Περιβαλλοντικών Ερευνών (ΔΙΠΕ)
Μπριασουλή Ελένη	- Πανεπιστήμιο Αιγαίου
Παπαθεοδώρου Ανδρέας	- Πανεπιστήμιο Αιγαίου
Πρεβελάκης Γεώργιος-Στυλ.	- Université de Paris I, France
Φωτόπουλος Γιώργος	- Πανεπιστήμιο Πελοποννήσου
Χαστάογλου Βίλμα	- Αριστοτέλειο Πανεπιστήμιο Θεσσαλονίκης (ΑΠΘ)

# αιχώρος

ΤΕΥΧΟΣ 20 | ΕΤΟΣ  
ISSUE 20 | YEAR 2015

**Ανδρικοπούλου Ε., Κακδέρη Χ., Καυκαλάς Γ., Τασσοπούλου Α.** 4

Διαδρομές περιφερειακής ανθεκτικότητας: επιπτώσεις της κρίσης και προοπτικές χωρικής ανάπτυξης στην περιφέρεια Δυτικής Μακεδονίας

**Γεμεντζή Γ.** 32

Αστική μορφή και μεταβολικές ροές - Παράγοντες και εργαλεία για τη διαμόρφωση ενός πλαισίου πολεοδομικού σχεδιασμού: Πιλοτική εφαρμογή στη Θεσσαλονίκη

**Κακλαμάνη Σ., Ντυκέν Μ.Ν.** 66

Η πληθυσμιακή γήρανση στην ύπαιθρο χώρα: Μία ετερογενής κατάσταση με θετικές και αρνητικές επιπτώσεις

**Ανθοπούλου Θ., Πέτρου Μ.** 96

Όψεις της κρίσης και της επιστροφής στον αγροτικό χώρο: Η συζήτηση για την αγροτική ανθεκτικότητα

**Μπίσκα Α., Στρατηγέα Α.** 122

Ανανεώσιμες Πηγές Ενέργειας: Η πορεία της Ελλάδας προς το 2020

**Καλογερόπουλος Κ., Χαλκιάς Χ., Πισσίας Β., Καραλής Σ., Ψαρογιάννης Α.** 147

Χωροθέτηση μικρών ταμειυτήρων νερού ως μοχλός ανάπτυξης νησιωτικών περιοχών

## ΘΕΜΑΤΑ ΠΟΛΙΤΙΚΗΣ

**Βλάμης Π.** 176

Θεσμικές μεταρρυθμίσεις ως προαπαιτούμενο για την αξιοποίηση της περιουσίας του ελληνικού δημοσίου και των οργανισμών τοπικής αυτοδιοίκησης

ISSN  
—  
1109-5008

Website  
—  
<http://www.aeihoros.gr>