



Χώρος αειχώρας

Κείμενα Πολεοδομίας, Χωροταξίας και Ανάπτυξης

2011

15

ΣΥΝΤΑΚΤΙΚΗ ΕΠΙΤΡΟΠΗ - Πανεπιστήμιο Θεσσαλίας
*Τμήμα Μηχανικών Χωροταξίας, Πολεοδομίας
και Περιφερειακής Ανάπτυξης*

ΟΙΚΟΝΟΜΟΥ ΔΗΜΗΤΡΗΣ
ΣΚΑΓΙΑΝΝΗΣ ΠΑΝΤΕΛΗΣ
ΓΟΣΠΟΔΙΝΗ ΑΣΠΑ
ΔΕΦΝΕΡ ΑΛΕΞΗΣ
ΧΡΙΣΤΟΠΟΥΛΟΥ ΟΛΓΑ
ΨΥΧΑΡΗΣ ΓΙΑΝΝΗΣ
ΣΤΑΘΑΚΗΣ ΔΗΜΗΤΡΗΣ

ΣΥΜΒΟΥΛΟΙ ΣΥΝΤΑΞΗΣ

Αραβαντινός Αθανάσιος	- ΕΜΠ
Ανδρικόπουλος Ανδρέας	- Οικονομικό Πανεπιστήμιο Αθηνών
Βασενχόβεν Λουδοβίκος	- ΕΜΠ
Γιαννακούρου Τζίνα	- Εθνικό και Καποδιστριακό Πανεπιστήμιο Αθηνών
Γιαννιάς Δημήτρης	- Πανεπιστήμιο Θεσσαλίας
Δελλαδέτσημας Παύλος	- Χαροκόπειο Πανεπιστήμιο
Δεμαθάς Ζαχαρίας	- Πάντειο Πανεπιστήμιο
Ιωαννίδης Γιάννης	- Tufts University, USA
Καλογήρου Νίκος	- ΑΠΘ
Καρύδης Δημήτρης	- ΕΜΠ
Κοσμόπουλος Πάνος	- ΔΠΘ
Κουκλέλη Ελένη	- University of California, USA
Λαμπριανίδης Λόης	- Πανεπιστήμιο Μακεδονίας
Λουκάκης Παύλος	- Πάντειο Πανεπιστήμιο
Λουρή Ελένη	- Οικονομικό Πανεπιστήμιο Αθηνών
Μαλούτας Θωμάς	- Χαροκόπειο Πανεπιστήμιο
Μαντουβάλου Μαρία	- ΕΜΠ
Μελαχροινός Κώστας	- Γεωπονικό Πανεπιστήμιο Αθηνών
Μοδινός Μιχάλης	- Εθν. Κέντρο Περιβ. και Αειφ. Ανάπτυξης (ΕΚΠΑΑ)
Μπριασούλη Ελένη	- Πανεπιστήμιο Αιγαίου
Παπαθεοδώρου Ανδρέας	- Πανεπιστήμιο Αιγαίου
Πρεβελάκης Γεώργιος-Στυλ.	- Universite de Paris I, France
Φωτόπουλος Γιώργος	- Πανεπιστήμιο Πελοποννήσου
Χαστάογλου Βίλμα	- ΑΠΘ

Διεύθυνση:
Πανεπιστήμιο Θεσσαλίας
Τμήμα Μηχανικών Χωροταξίας, Πολεοδομίας
και Περιφερειακής Ανάπτυξης
Περιοδικό ΔΕΙΧΩΡΟΣ
Πεδίον Άρεως, 383 34 ΒΟΛΟΣ
<http://www.aeihoros.gr>, e-mail: aeihoros@prd.uth.gr
τηλ.: 24210 – 74456 fax: 24210 – 74388



ΠΑΝΕΠΙΣΤΗΜΙΑΚΕΣ ΕΚΔΟΣΕΙΣ ΘΕΣΣΑΛΙΑΣ

Ειδικό τεύχος – Αφιέρωμα
Special Issue

**Ζητήματα Αστικής
και Περιφερειακής Ανάπτυξης
στον ελληνικό χώρο**

Επιμέλεια

Γιάννης Ψυχάρης

Επιστημονικό Περιοδικό

αειχώρος

Ανακοίνωση

Από το τεύχος 12 άλλαξε η αρίθμηση του περιοδικού αειχώρος. Καταργείται η αναφορά σε τόμο και τεύχος τόμου, και καθιερώνεται η αναφορά σε αύξοντα αριθμό τεύχους (από την αρχή της έκδοσης του περιοδικού).

Επιμέλεια έκδοσης: Άννα Σαμαρίνα — Παναγιώτης Πανταζής

Λαγού: Παναγιώτης Πανταζής

Σχεδιασμός εξωφύλλου: Γιώργος Παρασκευάς — Παναγιώτης Πανταζής

Εκτύπωση: Ευαγγελία Ξουράφα

Κεντρική διάθεση: Πανεπιστημιακές Εκδόσεις Θεσσαλίας

	Ψυχάρης Γ.	4
Εισαγωγή: Ζητήματα ανάπτυξης στον ελληνικό χώρο		
	Παπαδασκαλόπουλος Α., Χριστοφάκης Μ.	8
Αναπτυξιακά πρότυπα και αστικά κέντρα στον ελληνικό περιφερειακό προγραμματισμό μετά το 2000		
	Αρτελάρης Π., Καλλιώρας Δ., Πετράκος Γ.	42
Εισοδηματικές ανισότητες μεταξύ των ελληνικών νομών, 1995-2005: Διερεύνηση της ύπαρξης σύγκλισης κατά ομάδες		
	Καλογήρου Σ.	68
Χωρικές ανισότητες και ερμηνευτικοί παράγοντες της γεωγραφικής κατανομής του δηλωθέντος εισοδήματος στην Ελλάδα		
	Θεοδωρά Γ., Λουκάκης Π.	102
Τάσεις εξέλιξης στο δίκτυο των αστικών κέντρων της Ελλάδας		
	Αρβανιτίδης Π.Α., Δωρής Γ.	130
Λειτουργικές Αστικές Περιοχές: Μια προσπάθεια προσδιορισμού της οικονομικής επιρροής των ελληνικών αστικών κέντρων		
	Τριανταφυλλόπουλος Ν.	152
Οι νέες "προνομιακές" σχέσεις της αγοράς ακινήτων με την αστική ανάπτυξη και τον πολεοδομικό σχεδιασμό		
ΣΤΑΥΡΟΔΡΟΜΙΑ ΤΟΥ ΣΧΕΔΙΑΣΜΟΥ		
	Ψυχάρης Γ.	182
Συνέδρια της Ευρωπαϊκής Εταιρείας Περιφερειακής Επιστήμης (ERSA/RSAI) την περίοδο 2010-2012		
<i>50^ο Συνέδριο ERSA 2010, Jönköping, Σουηδία</i>		
<i>51^ο Συνέδριο ERSA 2011, Βαρκελώνη, Ισπανία</i>		
<i>52^ο Συνέδριο ERSA 2012, Μπρατισλάβα, Σλοβακία</i>		
ΚΡΙΤΙΚΕΣ ΠΑΡΟΥΣΙΑΣΕΙΣ		
	Βλάμης Π.	186
Arthur O'Sullivan (Μετάφραση) (2011) <i>Αστική Οικονομική, 7^η έκδοση</i>		
	Πυλαρινός Δ.	190
Ελένη Μπαστέα (Μετάφραση) (2008) <i>ΑΘΗΝΑ 1834-1896: Νεοκλασική πολεοδομία & ελληνική εθνική συνείδηση</i>		

Τάσεις εξέλιξης στο δίκτυο των αστικών κέντρων της Ελλάδας

Γιώτα Θεοδωρά

Εντ. Διδασκαλίας (ΠΔ 407/80), Πανεπιστήμιο Θεσσαλίας
Επικ. Καθηγήτρια (υπό διορισμό), ΕΜΠ

Πάυλος Λουκάκης

Ομότιμος Καθηγητής, Πάντειο Πανεπιστήμιο

Περίληψη

Στο πλαίσιο των χωρικών εξελίξεων που αναπτύσσονται στον Ευρωπαϊκό και στον Ελληνικό χώρο, έντονος είναι ο προβληματισμός –τα τελευταία δέκα κυρίως χρόνια– για το είδος και τη μορφή της αστικής ανάπτυξης. Η διάχυση του αστικού χώρου προς ευρύτερες περιαστικές περιοχές σε συνδυασμό με τις σημαντικές αλλαγές που υφίσταται η ύπαιθρος ως προς τα χαρακτηριστικά της και την σχέση της με τις πόλεις, καθιστούν αναγκαία την επανεξέταση της αστικοποίησης της Ελλάδας ενταγμένης στο πλαίσιο μιας νέας προβληματικής, που θα εστιάζει, όχι απλά στην επανιεράρχηση του ελληνικού οικιστικού δικτύου, αλλά στην ανάδειξη και στον προσδιορισμό νέων αστικών συστημάτων και συσχετισμών σε όλα τα χωρικά επίπεδα προγραμματισμού και σχεδιασμού του οικιστικού δικτύου της χώρας.

Λέξεις κλειδιά

Χωροταξία, πολεοδομία, περιφερειακή ανάπτυξη, αστική ανάπτυξη, οικιστικό δίκτυο.

Evolutionary Trends in the Network of Urban Centers in Greece

In the context of spatial developments in Europe and Greece, there has been strong concern about the type and form of urban development -mainly in the past decade. The expansion of urban space to broader peri-urban regions coupled with the major changes inflicted upon the countryside, in terms of its characteristics and relationship with cities, make it necessary to review the urbanisation of Greece. This should be

done in the context of a new rationale focusing on not only reprioritizing the Greek urban network, but also defining new urban systems and interrelations"at all levels of spatial planning and design of the country's residential network.

Keywords

Regional Planning, City Planning, Regional Development, Urban Development, Residential Network.

1. ΕΙΣΑΓΩΓΗ

Οι πολιτικές και κοινωνικο-οικονομικές ανακατατάξεις, των τελευταίων δυο κυρίως δεκαετιών, σε διεθνές επίπεδο έχουν σηματοδοτήσει σημαντικές αλλαγές στην οργάνωση του "αστικού χώρου" και στις σχετικές με αυτόν αντιλήψεις και πρακτικές σχεδιασμού. Οι σύγχρονες εξελίξεις έχουν δείξει ότι, όταν μιλάμε για "Αστικό Σχεδιασμό" αναφερόμαστε στο σχεδιασμό και οργάνωση μιας ευρύτερης περιοχής από εκείνης της πόλης (με την στενή έννοια του όρου) λαμβάνοντας υπόψη τις κοινωνικές, οικονομικές, πολιτιστικές διαστάσεις του αστικού χώρου.¹

Στην σύγχρονη συγκυρία η σημασία των αστικών κέντρων στην "Ανάπτυξη" των χωρών και περιοχών τους ενισχύεται διαρκώς, δεδομένου ότι όλο και πιο πολύ συνιστούν τους κύριους "πυρήνες ανάπτυξης". Σε αυτές τις συνθήκες ο "αστικός χώρος" αποκτά καινούργιες μορφές και διαστάσεις, στις οποίες κυριαρχούν νέες ιεραρχίες μέσα από την οργάνωση χωρικών, θεματικών, και ποιοτικών δικτύων. Καθίσταται, έτσι, αναγκαία η συνεχής επανεξέταση της "αστικής ανάπτυξης", καθώς και η επεξεργασία των σχετικών με εκείνη "πολιτικών ρύθμισης". Η εντεινόμενη παγκοσμιοποίηση των οικονομιών, η επιδίωξη για Ευρωπαϊκή Ολοκλήρωση μέσω υιοθέτησης θεσμών για την υποστήριξη "διευρωπαϊκών δικτύων", οι νέες αναπτυξιακές συνθήκες σε διεθνές επίπεδο σε συνδυασμό με τον εκσυγχρονισμό της παραγωγικής διαδικασίας (νέες τεχνολογίες, διάχυση γνώσης, καινοτομία, κ.ά.), και οι σημαντικές αλλαγές στα πρότυπα ζωής και εποίκισμού, αποκρυσταλλώνουν νέες σχέσεις "πόλης-υπαίθρου", προσδιορίζουν τον καινούργιο ρόλο των πόλεων και ενισχύουν την σχέση τους με την "τοπική" και "περιφερειακή ανάπτυξη". Το ζήτημα, έτσι, της "αστικής ανάπτυξης" πρέπει να επανατοποθετηθεί λαμβάνοντας υπόψη τις σύγχρονες διεθνείς τάσεις στους τομείς της οικονομίας και της παραγωγής του "χώρου", και διατυπώνοντας "πολιτικές αστικής οργάνωσης" που να αφορούν, όχι μόνο την κλίμακα της πόλης και την γύρω από εκείνη περιοχή, αλλά και το ευρύτερο δίκτυο των οικισμών στα διαφορετικά επίπεδα "χωρικής οργάνωσης" –ενταγμένων στο πλαίσιο μιας ολοκληρωμένης "περιφερειακής πολιτικής".

¹ Βλ. Κ.ΠΣ, Κοινοτικές Πρωτοβουλίες και Πολιτικές, Εθνικό Στρατηγικό Πλαίσιο Αναφοράς [ΕΣΠΑ] (2007-13), κείμενα της ΕΕ, όπως: ΣΑΚΧ, ESPON, κ.ά.

Οι μεταβολές του "αστικού χώρου" –που εκφράζονται, κυρίως, μέσα από τη διάχυσή του προς ευρύτερες περιαστικές περιοχές, και τις σημαντικές αλλαγές που υφίσταται η "ύπαιθρος" ως προς τα χαρακτηριστικά της και την σχέση της με τις πόλεις σε παγκόσμιο επίπεδο– καθιστούν αναγκαία την επανεξέταση της "αστικοποίησης" στην Ελλάδα. Η επανεξέταση, όμως, αυτή δε θα πρέπει να περιορίζεται απλά και μόνο στην επανεισαγωγή του δικτύου των οικισμών, αλλά να εκτείνεται και στον προσδιορισμό νέων "αστικών συστημάτων και συσχετισμών" σε όλα τα χωρικά επίπεδα προγραμματισμού και σχεδιασμού του ελληνικού οικιστικού δικτύου. Στη βάση αυτή, επιχειρείται η διερεύνηση των τάσεων εξέλιξης στο δίκτυο των αστικών κέντρων της χώρας με στόχο την ανάδειξη των επίκαιρων εκείνων ζητημάτων που σχετίζονται με την "αστικοποίησή" της και την οργάνωση του δικτύου των οικισμών της σε εθνικό και σε ευρωπαϊκό επίπεδο. Στην παρούσα φάση ενδιαφέρει να υπογραμμισθεί η αναγκαιότητα για αλλαγή της αντίληψης για την παραγωγή, οργάνωση, και την ανάπτυξη του "αστικού χώρου". Έτσι, τα ζητήματα απλά θίγονται, χωρίς να αναλύεται το περιεχόμενο και τα χαρακτηριστικά τους. Κάτι που –έτσι κι αλλιώς– αποτελεί αντικείμενο εξειδικευμένης έρευνας που ξεπερνά το βασικό άξονα διερεύνησης της παρούσας εργασίας, η οποία διαρθρώνεται σε τρία κεφάλαια.

Στο πρώτο κεφάλαιο επιχειρείται μια προσέγγιση –κατά συνοπτικό τρόπο– της σύγχρονης προβληματικής για την "αστική ανάπτυξη" και την οργάνωση του δικτύου των οικισμών σε ευρωπαϊκό επίπεδο. Στόχος να ορισθεί το ευρύτερο "χωρικό πλαίσιο αναφοράς" για την Ελλάδα και να αναδειχθεί ο βαθμός επίδρασής της ευρωπαϊκής προβληματικής στην αστικοποίησή της. Το δεύτερο κεφάλαιο αναφέρεται στη χώρα μας. Συγκεκριμένα, παρουσιάζονται οι βασικοί παράγοντες που συνέβαλαν στη διαμόρφωση του ελληνικού οικιστικού δικτύου, περιγράφονται η υφιστάμενη δομή και τα βασικά δομικά χαρακτηριστικά του, και εντοπίζονται οι τάσεις εξέλιξής του. Η εργασία καταλήγει με ένα τρίτο κεφάλαιο όπου αναδεικνύονται τα κύρια ζητήματα που σχετίζονται άμεσα ή έμμεσα με την "αστικοποίηση" στην Ελλάδα στη σύγχρονη εποχή, και διατυπώνονται κάποιες σκέψεις και προτάσεις που θα βοηθούσαν στην εκτίμηση της μελλοντικής εξέλιξης και αναδιάρθρωσης του οικιστικού δικτύου της χώρας. Οι εκτιμήσεις αυτές, είναι σαφές ότι θα πρέπει να ληφθούν υπόψη σε όλα τα δυνατά, επιθυμητά "σενάρια" για την μελλοντική ένταξη του Ελληνικού οικιστικού δικτύου στον ευρωπαϊκό και στο διεθνή χώρο.

2. ΣΥΓΧΡΟΝΗ ΠΡΟΒΛΗΜΑΤΙΚΗ ΓΙΑ ΤΗΝ ΑΣΤΙΚΗ ΑΝΑΠΤΥΞΗ ΚΑΙ ΤΗΝ ΟΡΓΑΝΩΣΗ ΤΟΥ ΔΙΚΤΥΟΥ ΟΙΚΙΣΜΩΝ ΣΤΟΝ ΕΥΡΩΠΑΪΚΟ ΧΩΡΟ

Γεγονός είναι ότι, ο χώρος –από καιρό– αποτελεί μια νέα διάσταση της Ευρωπαϊκής Πολιτικής, η δε ανάπτυξή του θεωρείται πρόκληση στο πλαίσιο χωρικού σχεδιασμού σε επίπεδο Κοινοτικού Χώρου. Αιτία η σημαντική διαφορετικότητα των τοπικών και των

περιφερειακών ταυτοτήτων των κρατών-μελών της Ευρωπαϊκής Ένωσης, που καθιστά αναγκαία την συνεκτίμησή του, ώστε να διασφαλισθεί η σύγκλιση του ευρωπαϊκού χώρου και να περιορισθεί η άμβλυση των ανισοτήτων μεταξύ των περιφερειών του. Η διατύπωση, κατά συνέπεια, κατευθύνσεων "χωρικής ανάπτυξης" κρίνεται απαραίτητη.

Εκπονήθηκε έτσι, όπως είναι γνωστό, σε συνεργασία των κρατών-μελών και της Ευρωπαϊκής Επιτροπής, το *Σχέδιο Ανάπτυξης του Κοινοτικού Χώρου (ΣΑΚΧ)*, στο οποίο επισημαίνεται η ανάγκη "χωρικού προσανατολισμού των πολιτικών περιφερειακής ανάπτυξης", αφού οι επιπτώσεις τους στο χώρο μπορεί να είναι σημαντικές και ικανές να επηρεάσουν τη διαδικασία της ανάπτυξης σε κάθε χωρικό επίπεδο (κοινοτικό, εθνικό, περιφερειακό, τοπικό). Παράλληλα, διατυπώθηκαν και οι στόχοι της Ευρωπαϊκής Πολιτικής για την "ισόρροπη" ανάπτυξη. Οι στόχοι αφορούν:

- α. την ανάπτυξη ενός "πολυκεντρικού" και εξισορροπημένου "αστικού συστήματος" και την ενίσχυση της "εταιρικής σχέσης πόλης – υπαίθρου",
- β. την προώθηση ολοκληρωμένων αντιλήψεων για τις μεταφορές και τις επικοινωνίες ώστε να διασφαλισθεί η προσπελασιμότητα των περιοχών και η δίκαιη διάδοση της γνώσης και της καινοτομίας,
- γ. την συνετή διαχείριση και προστασία της φυσικής και της πολιτιστικής κληρονομιάς, μέσα από τη διατήρηση και ανάπτυξη των φυσικών και πολιτιστικών διαθεσίμων, την περαιτέρω ανάπτυξη της "περιφερειακής ταυτότητας" και την προστασία της φυσικής και πολιτιστικής πολυμορφίας των πόλεων και περιφερειών.

Ειδικά για τον αστικό χώρο σημειώνεται ότι, μεταξύ των κύριων χωροταξικών ζητημάτων ευρωπαϊκής σημασίας που σχετίζονται, άμεσα ή έμμεσα, με την οργάνωση και ανάπτυξή του, έμφαση δίνεται:

- α. στις τάσεις αλλαγής του "ευρωπαϊκού αστικού δικτύου", και
- β. στο μεταβαλλόμενο ρόλο και τη λειτουργία των "αγροτικών περιοχών".

Στην πρώτη κατεύθυνση θέματα που απασχολούν είναι κυρίως: η οργάνωση συνεργασιών και δικτύων μεταξύ πόλεων, η συνεχιζόμενη αστική διάχυση, οι αλλαγές στις οικονομικές δυνατότητες των πόλεων, η αύξηση του κοινωνικού διαχωρισμού και η ανάγκη λήψης μέτρων για τη βελτίωση της ποιότητας ζωής εντός των αστικών κέντρων. Για τις "αγροτικές περιοχές" το ενδιαφέρον επικεντρώνεται: στην ολοένα αυξανόμενη αλληλεξάρτηση "αστικών" και "αγροτικών περιοχών", στις διαφορετικές αναπτυξιακές κατευθύνσεις των "αγροτικών περιοχών" και στις αλλαγές σε γεωργία και σε δασοπονία και τις επιπτώσεις τους στη βιομηχανία και στις χρήσεις γης (ΣΑΚΧ, 1999: 22-41, 76-89· Λουκάκης, Θεοδωρά, 2006).

Σημαντική πρωτοβουλία που αφορά στη μελέτη και χαρτογράφηση του δικτύου των πόλεων σε επίπεδο ΕΕ είναι εκείνη του *Ευρωπαϊκού Δικτυακού Παρατηρητηρίου*

Χωρικού Σχεδιασμού (ESPON). Όπου, μεταξύ άλλων, γίνεται προσπάθεια ιεράρχησης του δικτύου των πόλεων και αξιολόγησης της βαρύτητάς τους σε ευρωπαϊκό και σε διεθνές επίπεδο με βάση κριτήρια που αφορούν κυρίως τους τομείς της οικονομίας και της επιχειρηματικότητας, των μεταφορών και υποδομών, της τεχνογνωσίας και της κοινωνίας της πληροφορίας (εκπαίδευση, έρευνα, καινοτομία). Παρουσιάζονται μάλιστα και κάποια "σενάρια χωρικής ανάπτυξης" για το 2030 που σκοπό έχουν να δώσουν "εικόνες" για το μέλλον της "αστικοποίησης" στην Ευρώπη, και όχι να λειτουργήσουν ως πρόβλεψη. Από αυτή την προσπάθεια αναδεικνύεται και η βαρύτητα του Ελληνικού οικιστικού δικτύου στον Κοινοτικό Χώρο. Χαρακτηριστικά αναφέρεται ο χάρτης απεικόνισης του δικτύου των "Μητροπολιτικών Περιφερειών και Αστικών και Αγροτικών Περιοχών" (βλ. Σχήμα 1) της ΕΕ² (ESPON, 2006β: 29-30), όπου φαίνεται ότι η Ελλάδα – η οποία βρίσκεται εκτός της αναπτυγμένης ζώνης του "Πενταγώνου" (Λονδίνο, Αμβούργο, Μόναχο, Μιλάνο, Παρίσι)– διαθέτει μόνο ένα ισχυρό κέντρο (Αθήνα) και επτά πόλεις υπερεθνικής και εθνικής σημασίας (Θεσ/κη, Πάτρα, Λάρισα, Ρόδο, Χαλκίδα, Ηράκλειο, Χανιά).

Από τη μελέτη του μετασχηματισμού των αστικών συστημάτων, των πόλεων, και της υπαίθρου, που βρίσκεται σε εξέλιξη στον ευρωπαϊκό χώρο, διαπιστώνεται η εντυπωσιακή διασύνδεση των πόλεων με τις περιοχές της "υπαίθρου". Βασικές συνιστώσες του μετασχηματισμού αυτού αποτελούν (Αγγελίδης, 2004: 23-25 και 34-35):

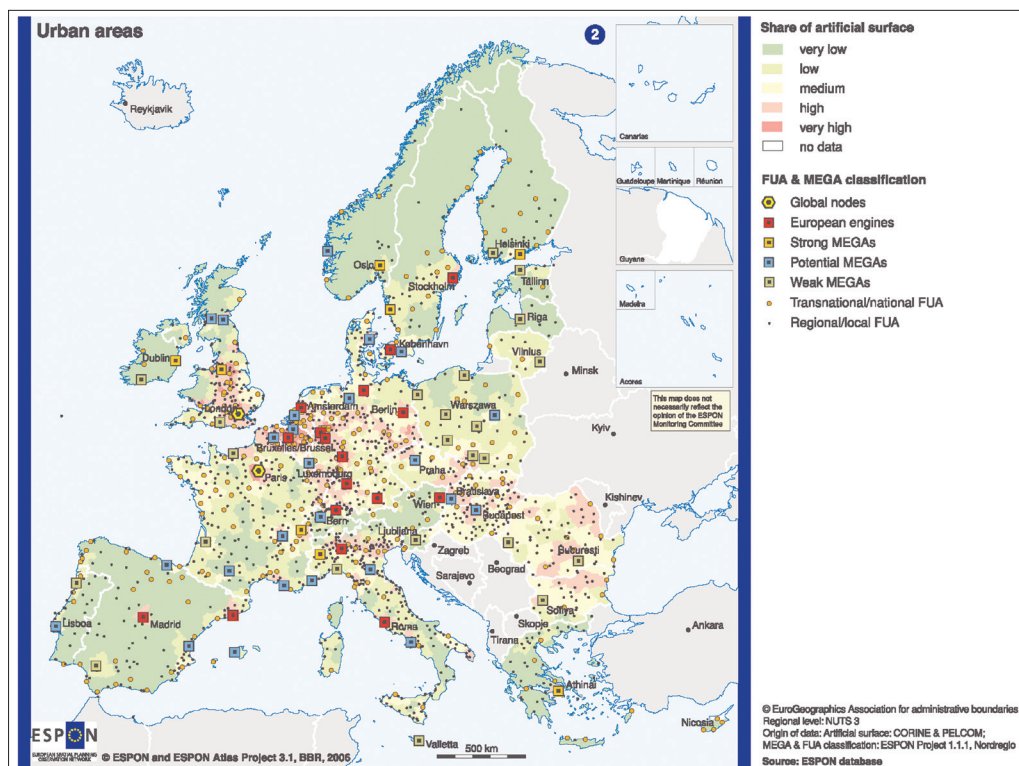
- η σημαντική ενίσχυση και ισχυροποίηση της δικτύωσης των κέντρων, που συναρτάται με την ενίσχυση της δικτύωσης των πόλεων, των μικρότερων οικισμών και του χώρου της υπαίθρου. Μεταξύ των πόλεων διαμορφώνονται συμπληρωματικότητες και εντατικοποιούνται οι μεταξύ τους σχέσεις συχνά ανεξάρτητα από τη χωρική γειτνίαση, το μέγεθος των πόλεων ή/και των αντίστοιχων δραστηριοτήτων τους. Όμως τα "χωρικά δίκτυα", τα οποία διαμορφώνονται, δεν είναι ομοιογενή. Διαθέτουν ισχυρά κέντρα, που διαφοροποιούνται μεταξύ τους ανάλογα με τη βαρύτητά τους. Αν παλαιότερα οι διαφοροποιήσεις αυτές είχαν "πυραμιδοειδή μορφή", σήμερα αυτό συμβαίνει λιγότερο, αφού υπάρχουν περιπτώσεις μικρών πόλεων που, κυρίως λόγω των υποδομών "στρατηγικής σημασίας" που συγκεντρώνουν και με προνομιούχο θέση στο δίκτυο των μεταφορών, διαθέτουν πιο ισχυρή "κεντρικότητα" από μεγαλύτερες πόλεις.
- η ιδιαίτερη μορφή της χωρικής δικτύωσης στις περιμετρικές ζώνες των πόλεων. Καταρχήν, οι πόλεις διαχέονται προς τον "περιαστικό" τους χώρο. ταυτόχρονα όμως συνδέεται ισχυρά και με μικρότερους οικισμούς και πόλεις που αποτε-

² Η διάκριση των αστικών συγκεντρώσεων σε Μητροπολιτικές Περιφέρειες και Αστικές Περιοχές διαφορετικής βαρύτητας έγινε με βάση: α) τον πληθυσμό, β) τις μεταφορές, γ) τον τουρισμό, δ) τη βιομηχανία, ε) τη γνώση, και στ) τα κέντρα λήψης απόφασης.

λούν κέντρα ή δίκτυα κέντρων περιοχών της υπαίθρου πέραν από την "περιαστική" τους περιοχή. Διαμορφώνονται, έτσι, "ευρύτερες περιοχές αστικής ανάπτυξης" διαφόρων μορφών. Ιδιαίτερη σημασία έχει η "περιαστική" διεύρυνση των μεσαίων και μικρών πόλεων, η οποία εμφανίζεται έντονη στη περίπτωση της χώρας μας.

- το δυναμικό των "αγροτικών δραστηριοτήτων", στην πλειονότητα των περιπτώσεων των "αγροτικών περιοχών", το οποίο περιορίζεται και το "παραγωγικό πρότυπο" που αλλάζει σημαντικά μέσα από τη διάχυση κυρίως των τομέων των υπηρεσιών, του τουρισμού, της μεταποίησης. Την ίδια στιγμή, τα δίκτυα οικισμών της "υπαίθρου" αντί να αναπτύσσονται αυτόνομα στρέφονται προς τις κοντά σε εκείνα πόλεις για παροχή υπηρεσιών. Προκύπτει, έτσι, άμεσα η ανάγκη για "εταιρική σχέση πόλης – υπαίθρου".

Σχήμα 1. Ευρώπη: "Μητροπολιτικές Περιφέρειες" - "Αστικές περιοχές" - "Αγροτικές περιοχές"



Πηγή: ESPON (2006β: 29)

2. Η ΑΣΤΙΚΗ ΑΝΑΠΤΥΞΗ ΣΤΗΝ ΕΛΛΑΔΑ

Για να αναδειχθούν οι τάσεις εξέλιξης στο δίκτυο των αστικών κέντρων της Ελλάδας απαραίτητο είναι να προηγηθεί συνοπτική αναφορά στους κυριότερους παράγοντες που συνέβαλαν στη διαμόρφωση της σημερινής του μορφής, αλλά και στα βασικά δομικά χαρακτηριστικά του.

2.1. Το δίκτυο των Αστικών Κέντρων της Ελλάδας: Παράγοντες Διαμόρφωσης και Βασικά Δομικά Χαρακτηριστικά

Η διάχυση της αστικοποίησης στην Ελλάδα και ο τρόπος οργάνωσης του δικτύου των οικισμών³ της έχουν επηρεασθεί από δυο κύριες ενότητες παραμέτρων. Η πρώτη αφορά κοινωνικές και οικονομικές, η δεύτερη θεσμικές και λειτουργικές. Στην πρώτη περίπτωση φαίνεται ότι οι κυρίαρχες επιλογές μετά το 1948 έως και τη δεκαετία του '60 για το πρότυπο της οικονομικής ανάπτυξης της χώρας³, η έμφαση που δόθηκε στους τομείς των υποδομών, και η σημαντική στροφή της ιδιωτικής πλευράς στον τομέα της οικοδομικής δραστηριότητας, συνέβαλαν στη διαδικασία αστικοποίησης στη χώρα, και στον τρόπο παραγωγής της κατοικίας με καθοριστικές συνέπειες στη δομή των πόλεων και της "υπαιθρου" (εκροή αγροτικού πληθυσμού, συγκέντρωση πληθυσμού στις πόλεις, κυρίως στην Αθήνα). Μετά το '60 έως και το 1981, η αλματώδη πολύμορφη ανάπτυξη του τουρισμού, η χωρική διάχυσή της σε παράκτιες ηπειρωτικές περιοχές και στα νησιωτικά συμπλέγματα και το φαινόμενο της δεύτερης κατοικίας (κυρίως μετά το '70) έπαιξαν κι εκείνες το ρόλο τους. Από το 1981 και την ένταξη της Ελλάδας στην ΕΕ (τότε ΕΟΚ) έως και σήμερα τα αστικά κέντρα της χώρας αναπτύσσονται με έντονους ρυθμούς. Συγχρόνως σημαντικές πεδινές περιοχές αρχίζουν να εμφανίζουν δομές πιο πολυσύνθετες από εκείνες των υπόλοιπων "αγροτικών περιοχών", ενώ τα προβλήματα στο περιβάλλον φυσικό, δομημένο, ιστορικό είναι σημαντικά (κυρίως μετά το '70). Σε θεσμικό και λειτουργικό επίπεδο το υπερσυγκεντρωτικό σύστημα διοίκησης έχει επηρεάσει κι εκείνο με τη σειρά του τη διάρθρωση του δικτύου των οικισμών της χώρας και την πολεοδομική οργάνωση των πόλεων, όπως και το συνολικότερο "σύστημα υπηρεσιών". Σε όλη την μεταπολεμική περίοδο επιχειρείται "περιφερειακή αποκέντρωση" των παραγωγικών δραστηριοτήτων μέσω "ζωνών ευνοϊκών κινήτρων", χωρίς ουσιαστικά όμως αποτελέσματα. Αντίθετα, τα μέτρα ήταν ιδιαίτερα αποδοτικά για τον τουρισμό. Σε ότι αφορά την παραγωγή του χώρου, μια σειρά από ουσιαστικές θεσμικές παρεμβάσεις για τον πολεοδομικό και χωροταξικό σχεδιασμό, (κυρίως μετά το

³ Δηλαδή τη διατήρηση του αγροτικού προσανατολισμού, επιχειρώντας παράλληλα την ανάπτυξη του βιομηχανικού τομέα, κυρίως στους κλάδους των καταναλωτικών προϊόντων και των κατασκευών.

1975) θα παίξουν και εκείνες σημαντικό ρόλο στην οργάνωση της δομής του δικτύου των οικισμών στη Ελλάδα⁴.

Η επίδραση των παραπάνω παραγόντων οδήγησαν στον μετασχηματισμό της δομής του δικτύου των οικισμών της χώρας μας. Έτσι, το "μονοπολικό αστικό σύστημα" της δεκαετίας του '50 (Αθήνα) θα εξελιχθεί σε "διπολικό" κατά τη δεκαετία του '60 (Αθήνα-Θεσσαλονίκη), ενώ από τα μέσα της δεκαετίας του '70 θα μετεξελιχθεί σε "ολιγοπολικό" (Αθήνα – Θεσσαλονίκη, Πάτρα, Λάρισα, Βόλος, Ηράκλειο, Καβάλα, Κοζάνη, Ιωάννινα)⁵. Από εκείνη την εποχή φαίνεται ότι το οικιστικό δίκτυο αποκρυσταλλώνεται σε ένα "σύστημα επάλλληλων ακτινικών σχέσεων" που εντάσσονται σε μια "πυραμιδοειδή μορφή". Στην κορυφή αυτού του συστήματος κυριαρχεί η Πρωτεύουσα, ενώ υπάρχει και ένας δεύτερος "μητροπολιτικός πόλος" που είναι η Θεσσαλονίκη. Αμέσως πιο κάτω έχει αναπτυχθεί μια σειρά αστικών κέντρων, ως ισχυρών "περιφερειακών πόλων". Ακολουθούν οι έδρες των νομών, από όπου εξαρτώνται τα "αγροτικά κέντρα". Το σύνολο, έτσι, των "αγροτικών οικισμών" κυριαρχείται από τους "περιφερειακούς" και τους "μητροπολιτικούς πόλους" (Λουκάκης, 2004: 416).

Από την μελέτη των κύριων μεταβολών του ελληνικού οικιστικού δικτύου στο χρόνο προκύπτουν ορισμένα γενικά συμπεράσματα για τα δομικά χαρακτηριστικά και τη δυναμική του. Η παρουσίασή τους γίνεται στο πλαίσιο δυο βασικών αξόνων θεώρησης:

- α. της *"αστικής διάχυσης – οργάνωσης συνεργασιών και δικτύων μεταξύ πόλεων και ευρύτερων περιοχών τους"*, και
- β. του *"μεταβαλλόμενου ρόλου και λειτουργίας των 'αγροτικών περιοχών' και των τάσεων δημιουργίας 'εταιρικής σχέσης πόλης – παιθρου'"*.

2.1.1. Αστική διάχυση – οργάνωση συνεργασιών και δικτύων μεταξύ πόλεων και ευρύτερων περιοχών τους

Η "αστική διάχυση" και η "χωρική δικτύωση" στην Ελλάδα λαμβάνει χώρα σε δυο κύρια "χωρικά επίπεδα αναφοράς". Το πρώτο επίπεδο αφορά στον εθνικό χώρο (βλ. Σχήμα 2) και το δεύτερο στις άμεσες ευρύτερες περιμετρικές περιοχές/ζώνες των αστικών κέντρων (Σχήμα 4, Σχήμα 5). Πιο συγκεκριμένα:

⁴ α) ΠΔ του 1923, ΓΟΚ, β) Άρθρο 24 του Συντάγματος για προστασία περιβάλλοντος και το Χωροταξικό Σχεδιασμό, γ) οι Νόμοι περιόδου 1976-1979 (θεσμοθέτηση του Χωροταξικού Σχεδιασμού και της προστασίας του περιβάλλοντος, θεσμοθέτηση των χρήσεων γης, του συντελεστή δόμησης και της προστασίας των δασών, ίδρυση του ΥΧΟΠ (από το 1985 ΥΠΕΧΩΔΕ)), δ) οι Νόμοι περιόδου 1981-1989 (Πολοδομικός Σχεδιασμός, Κίνητρα Περιφερειακής Ανάπτυξης, Προστασία περιβάλλοντος, διοικητική αποκέντρωση και αναδιάρθρωση, νέος ΓΟΚ), ε) η δια νόμου θεσμοθέτηση των ΡΣ Αθήνας, Θεσσαλονίκης), και στ) οι Νόμοι της περιόδου 1997-2000 (Ν. 2539/1997, Ν. 2508/1997, Ν. 2742/1999).

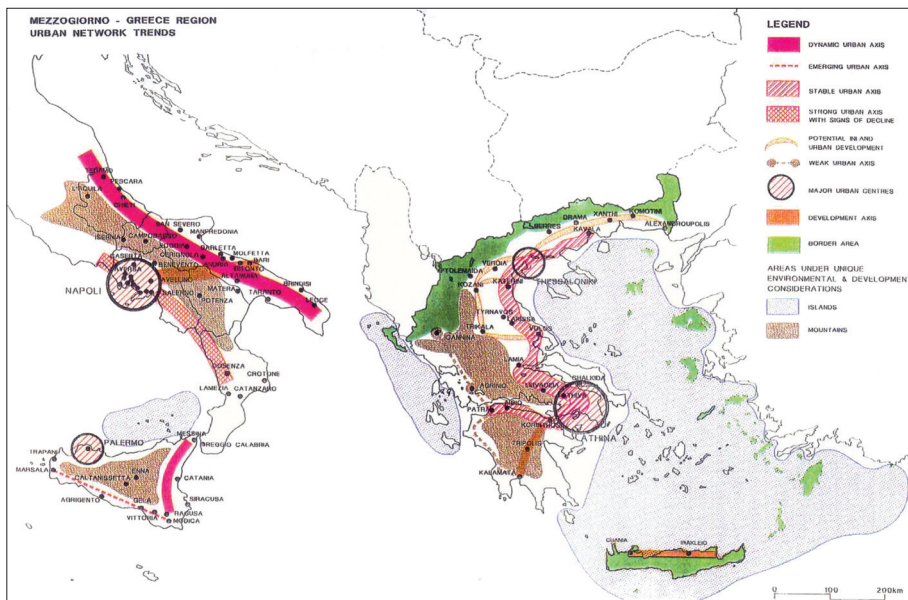
⁵ Επί του θέματος παραπέμπουμε σε παλαιότερες μελέτες του ΚΕΠΕ, Δοξιάδη, Πρακτικά Συνεδρίων ΣΑΔΑΣ και ΤΕΕ, ΣΠΕ, ΕΜΠ, κ.ά.

- Σε ότι αφορά τη χωρική ανάπτυξη σε εθνικό επίπεδο, κυρίως κατά τη διάρκεια της τελευταίας εικοσαετίας, εμφανίζονται τάσεις διόγκωσης των αστικών κέντρων και διάχυσης της αστικής ανάπτυξης προς μια ευρύτερη περιοχή πεδινή ή/και παράκτια, και κατά μήκος των μεγάλων χερσαίων, κυρίως οδικών, αξόνων. Έτσι, ένας μεγάλος αριθμός πεδινών ημιαστικών ή/και αγροτικών κέντρων αυξάνει πληθυσμιακά ενώ εξακολουθεί η μείωση του μεγαλύτερου μέρους των ορεινών και των νησιωτικών οικισμών. Συγχρόνως, εμφανίζεται σημαντικός αριθμός νέων οικισμών (περίπου 500-600 ανά δεκαετία 1971, 1981, 1991 και σήμερα) ως αποτέλεσμα κυρίως της ανάπτυξης στις παράκτιες και στις νησιωτικές περιοχές παραθεριστικής ή δεύτερης κατοικίας –φαινόμενο, επίσης, της διάχυσης της αστικοποίησης.
- Κυρίαρχο φαινόμενο στη χωρική ανάπτυξη της χώρας αποτελεί το λεγόμενο "αναπτυξιακό S" (Πάτρα – Αθήνα – Βόλος – Λάρισα – Θεσσαλονίκη – Καβάλα) με τάσεις δημιουργίας "αναπτυξιακών διακλαδώσεων" (Αργος, Κοζάνη, Αγρίνιο, Ξάνθη, Τρίκαλα), και του "Βόρειου Άξονα της Κρήτης" (Ηράκλειο-Χανιά). Στο "αναπτυξιακό S" υπάρχει η μεγαλύτερη χωρική ανάπτυξη, δηλαδή το μέγιστο μέρος του πληθυσμού, των βιομηχανικών συγκεντρώσεων, των υπηρεσιών και των δικτύων υποδομών, οι βασικές διεθνείς "πύλες εισόδου-εξόδου" της χώρας, το μέγιστο μέρος της τριτοβάθμιας εκπαίδευσης, των ερευνητικών και των τεχνολογικών κέντρων, των πολιτιστικών δραστηριοτήτων, καθώς και των παραγωγικών γεωργικών περιοχών (Σχήμα 2). Ενδιαφέρον έχει ότι τα έργα υποδομών εντείνουν κάποια φαινόμενα/διεργασίες που συμβαίνουν μακροχρόνια, ιδιαίτερα μέσα στο "αναπτυξιακό S". Καταρχήν, μέσα από τις μακροχρόνιες εξελίξεις οι "πόλοι" φαίνεται ότι έχουν δημιουργήσει μια σημαντική οικονομική, χωρική, και λειτουργική ενδοχώρα. Αυτό αφορά, με ιδιαίτερη έμφαση, την περίπτωση των "μητροπολιτικών κέντρων" Αθήνας και Θεσσαλονίκης. Παράλληλα, ορισμένες περιοχές της χώρας στερούνται τέτοιου είδους "πολικών εξαρτήσεων". Αυτό αφορά, κυρίως, τις νησιωτικές περιοχές και αρκετές ορεινές, και "γωνιακές" περιοχές της ηπειρωτικής χώρας (π.χ. Έβρος, Β. Ήπειρος, Β. Εύβοια, Ν.Δ. Πελοπόννησος, Β.Α. Αιγαίο).
- Όσον αφορά στη διάχυση της αστικοποίησης στο οικιστικό δίκτυο της χώρας, ενδιαφέρουσα διαφορά μεταξύ ελληνικών και λοιπών ευρωπαϊκών μητροπολιτικών κέντρων είναι ότι στη Ελλάδα έχει προηγηθεί των κατοίκων μια αποκέντρωση δραστηριοτήτων στην ευρύτερη μητροπολιτική περιοχή, έτσι που να δημιουργούνται έντονες διαφορές στα είδη καθημερινών μετακινήσεων. Εάν λοιπόν στην περίπτωση των ευρωπαϊκών μητροπολιτικών περιοχών ο τρι-

τογενής τομέας παραμένει στα κέντρα και έχουμε μετακινήσεις προς εκείνα, στην Αθήνα και Θεσσαλονίκη έχουμε αντίστροφες κινήσεις απασχολούμενων προς την περιφέρειά τους –για την Αθήνα προς Οινόφυτα, Θήβα, Χαλκίδα, Κόρινθο, για τη Θεσσαλονίκη προς Κατερίνη, Γιαννιτσά, Λαγκαδά (Λουκάκης, 2004: 421).

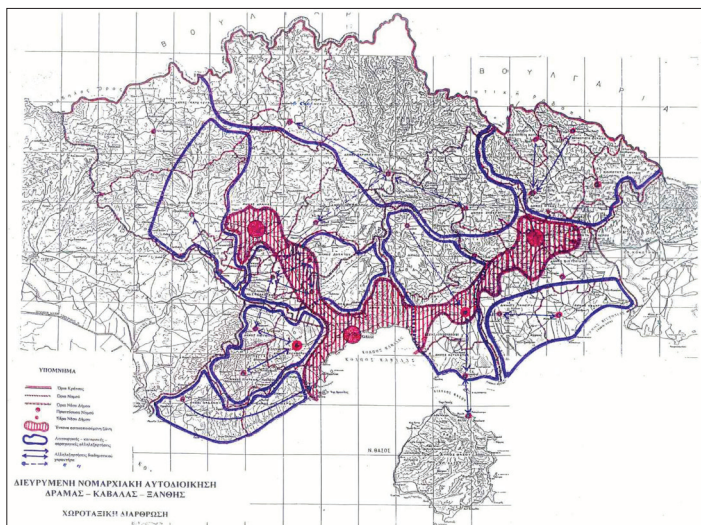
- Οι τάσεις διάχυσης των αστικών κέντρων της Ελλάδας παρουσιάζουν αρκετές ομοιότητες με τα φαινόμενα αστικής διάχυσης σε Αθήνα και Θεσσαλονίκη. Φαίνεται, έτσι, ότι σε όλα τα αστικά κέντρα υπάρχει μια σειρά περιμετρικών "αγροτικών οικισμών" που λειτουργούν "δορυφορικά" ως ένα είδος "προαστίων": η δυσκολία ανεύρεσης κατοικίας οδηγεί τους κατοίκους των πόλεων να αναζητήσουν κατοικία στις θέσεις αυτές. Πολλοί κάτοικοι των οικισμών αυτών εργάζονται στην πόλη ή έχουν άμεσες εμπορικές σχέσεις με αυτή ενώ μια σειρά δραστηριοτήτων αναψυχής και ψυχαγωγίας των κατοίκων των πόλεων χωροθετούνται σε αυτούς, και πολλές επιχειρήσεις ή αστικές χρήσεις χωροθετούνται στα διοικητικά τους όρια. Με δεδομένο ότι, οι αποστάσεις μεταξύ των πόλεων-εδρών νομών της χώρας κυμαίνονται από 50-70 χλμ., τότε αυτές οι αστικο-ποιούμενες ευρύτερες περιοχές τείνουν σε μια μεγαλύτερη χωρική προσέγγιση. Για την Αθήνα, έτσι, υπάρχει ένας ευρύτερος χώρος αλληλεξάρτησης, όπως σχεδόν ολόκληρη η Περιφέρεια Στερεάς Ελλάδας, οι Κυκλάδες, η Κορινθία και η Αργολίδα. Θα πρέπει, επίσης, να αναγνωρισθεί ότι οι μεσαιές πόλεις της Θήβας, Λιβαδειάς, Χαλκίδας, Κορίνθου (ενδεχομένως και του Άργους και η Σύρος συγκροτούν "δορυφορικές πόλεις" της Πρωτεύουσας. Για τη Θεσσαλονίκη αντίστοιχα ως "περιοχές μητροπολιτικών εξαρτήσεων" πρέπει να θεωρηθούν το Κιλκίς, η Νάουσα, η Βέροια, η Κατερίνη, ο Πολύγυρος Χαλκιδικής. Ως τέτοιου τύπου "αστικά μορφώματα" με ευρύτερες αστικο-γεωργικές ή/και τουριστικές περιοχές τείνουν, επίσης, να διαμορφωθούν στην Πελοπόννησο: Πάτρα (Αίγιο, Μεσολόγγι, Ναύπακτος, τμήμα Ηλείας), Κόρινθο (Κιάτο – Ξυλόκαστρο – Δερβένη – Ακράτα), στο "δίπολο Λάρισας-Βόλου", στην Καβάλα (Δράμα, Ξάνθη) (βλ. Σχήμα 3). Υπάρχουν, όμως, και εκτός του "αναπτυξιακού S" σημαντικά "αστικά συμπλέγματα", όπως: Πύργος – Αμαλιάδα, Άρτα – Πρέβεζα, Αγρίνιο – Αμφιλοχία – Αστακός, Καλαμάτα – Μεσσήνη – Κυπαρισσία, Τρίκαλα - Καρδίτσα, Ιωάννινα – Μέτσοβο – Ηγουμενίτσα, και στην Κρήτη: Ηράκλειο – Μάλλια – Χερσόνησος – Φόδελε – Μεσσαρά – Αρχάνες.

Σχήμα 2. Ο κύριος αναπτυξιακός άξονας της χώρας μέσα στα ευρύτερα γεωγραφικά πλαίσια του



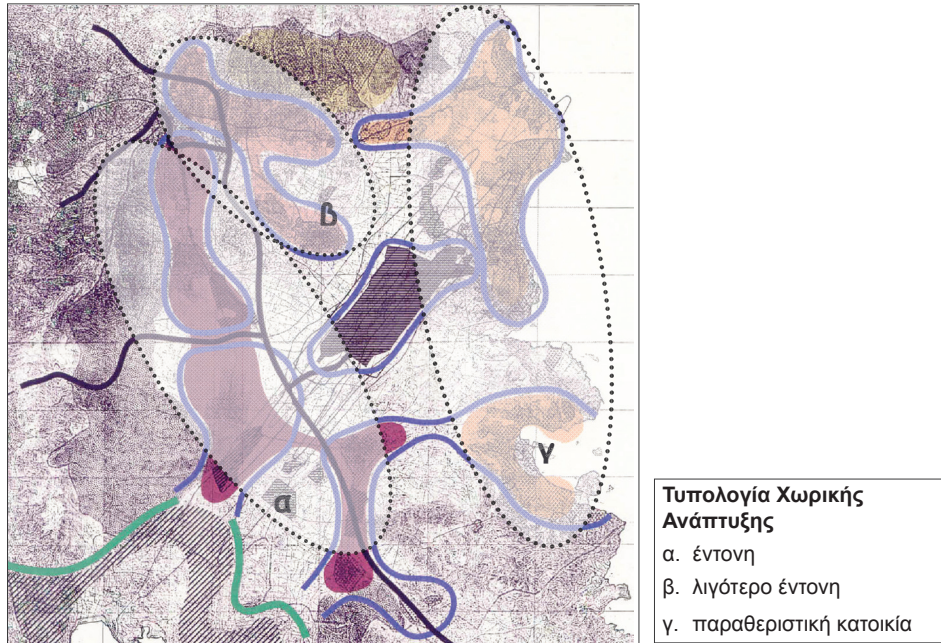
Πηγή: ISMERI EUROPA, TEAM 4, ΙΠΑ, 1992-1993.

Σχήμα 3. Αναπτυξιακό "ν" Δράμας-Καβάλας-Ξάνθης: Αστικοποίηση των ευρύτερων περιοχών Δράμας-Καβάλας-Ξάνθης και τάσεις χωρικής προσέγγισης τους



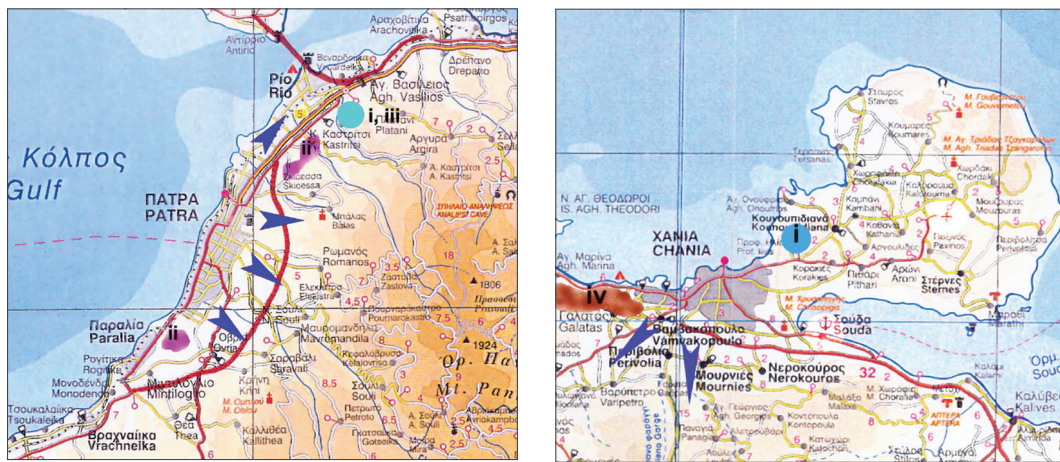
Πηγή: ΙΠΑ, 1996

Σχήμα 4. Τάσεις Αστικοποίησης περιοχής Μεσογείων Αττικής: Βασικοί θύλακες χωρικής ανάπτυξης



Πηγή: ΙΠΑ, 1995-1998

Σχήμα 5. Αστική διάχυση σε Ελληνικές πόλεις με περιφερειακό πανεπιστήμιο. Η περίπτωση της Πάτρας και των Χανίων



Πηγή: Θεοδωρά, 2004

Στη διαδικασία αστικοποίησης και συγκρότησης "σχέσεων συνεργασίας και δικτύωσης" μεταξύ πόλεων και οικισμών ρόλο έχουν παίξει και ορισμένες ειδικές κατηγορίες περιοχών, όπως:

- α. ο "παράκτιος χώρος" (ηπειρωτικός, νησιωτικός),
- β. ο "ορεινός χώρος", και
- γ. οι "συνοριακές περιοχές" (Σχήμα 2).

Έτσι διαπιστώνονται τα εξής:

- οι "παράκτιοι οικισμοί" αποτελούν περιοχές οι οποίες βρίσκονται σε μια συνεχή και εντεινόμενη διαδικασία υποδοχής αστικών λειτουργιών, με τη παραθεριστική κατοικία, τον τουρισμό, και την αναψυχή σε όλες τις εκφάνσεις τους να αποτελούν κυρίαρχες δραστηριότητες.
- ο "ορεινός χώρος", ο οποίος κυριαρχεί στον ηπειρωτικό χώρο και σε πολλές νησιωτικές περιοχές, δημιουργεί ενδιάμεσες παραγωγικές πεδινές περιοχές συγχρόνως όμως ιστορικά συντέλεσε στο διαχωρισμό συγκεκριμένων περιοχών της χώρας (π.χ. Ανατολική – Δυτική Ελλάδα, Ανατολική – Δυτική Πελοπόννησος). Σε αυτόν εντοπίζονται περιοχές με δυνατότητες ανάπτυξης που μέσα από την υλοποίηση των μεγάλων έργων μεταφορών επιδιώκεται η οργανική ενσωμάτωσή τους στο οικιστικό δίκτυο της χώρας (Ιωάννινα, Κοζάνη, Φλώρινα, Καστοριά, Καστοριά, Καρπενήσι, Τρίπολη, Μεγαλόπολη, κ.ά.). Υπάρχουν όμως και αρκετές περιοχές στις οποίες συνεχίζεται το φαινόμενο εγκατάλειψής τους από τους κατοίκους τους και, κατά συνέπεια, της συνολικότερης ερειμωποίησής τους σε επίπεδο ανθρωπογενούς και φυσικού περιβάλλοντος. Παρόλα αυτά, ο "ορεινός χώρος" – με τις αναπτυγμένες ή μη περιοχές του – εμφανίζει ένα πλήθος δυνατοτήτων επανένταξης του στις αναπτυξιακές διαδικασίες της χώρας (όπως φυσικό περιβάλλον, ιστορία, πολιτισμός), και επομένως στη διαδικασία αναδιάρθρωσης για τη χωρική ρύθμισή της.
- "συνοριακές περιοχές": μέσα από τις σχέσεις συνεργασίας που αναπτύσσονται (ή πρόκειται να αναπτυχθούν) μεταξύ Ελλάδας και γειτονικών, ή μη, χωρών της Ν.Α. Μεσογείου, Βαλκανικής, και Ευρώπης προκύπτουν νέα δεδομένα για το ελληνικό οικιστικό δίκτυο. Έτσι, κάποια αστικά κέντρα της χώρας αποκτούν καινούργιο ρόλο ως "πύλες εισόδου - εξόδου", ή ως τμήματα διεθνών "αξόνων ανάπτυξης" (π.χ. Μακεδονία - Θράκη: Εγνατία/κάθετοι άξονες, πόλεις της Νότιας Πελοποννήσου (Καλαμάτα, Σπάρτη-Γύθειο), Ανατολικό Αιγαίο και Κρήτη (Ηράκλειο, Χανιά, Ρέθυμνο, Καστέλι).

Σε αυτές τις συνθήκες οι πόλεις με αξιόλογη περιφερειακή και νομαρχιακή ακτινοβολία φαίνεται ότι, δε μπορούν να εξασφαλίσουν την απαιτούμενη ανταγωνιστικότητα στις

αντίστοιχες περιοχές τους, ούτε να προσφέρουν ικανοποιητική ποιότητα ζωής στους κατοίκους. Εξαιρέση αποτελούν: η Πάτρα, το "δίπολο" Βόλος - Λάρισα, το Ηράκλειο Κρήτης (όπου συναντώνται όμως σημαντικά προβλήματα ποιότητας ζωής και ρύπανσης περιβάλλοντος). Τα υπόλοιπα θεσμοθετημένα περιφερειακά και νομαρχιακά κέντρα εμφανίζουν σχετικά χαμηλή πληθυσμιακή βάση, καθώς και σημαντικά προβλήματα εξυπηρέτησης των γύρω από εκείνα περιοχών της υπαίθρου.

2.1.2. Ο μεταβαλλόμενος ρόλος και λειτουργία των "αγροτικών περιοχών" και οι τάσεις δημιουργίας "εταιρικής σχέσης πόλης- υπαίθρου"

Οι "αγροτικές περιοχές", από καιρό, έχουν πάψει να λειτουργούν ως "προαστιακές περιοχές επιρροής των πόλεων" και να χαρακτηρίζονται μόνο από τη γεωργία και τον τουρισμό. Φαίνεται μάλιστα ότι μπορούν να συμβάλλουν σημαντικά στη φυσική και πολιτιστική πολυμορφία ολόκληρων περιοχών. Την ίδια στιγμή, οι πόλεις της υπαίθρου χρίζουν ιδιαίτερης προσοχής, αφού προσφέρουν υποδομή και υπηρεσίες για την ανάπτυξη οικονομικών δραστηριοτήτων και διευκολύνουν την πρόσβαση σε μεγαλύτερες "αγορές". Οι "αγροτικές περιοχές" μετατρέπονται, έτσι, σταδιακά, αλλά σταθερά, σε "ζώνες πολλαπλών δραστηριοτήτων" στο χώρο της υπαίθρου, με αποτέλεσμα, όχι μόνο την αλλαγή στη δομή και φυσιογνωμία τους, αλλά και τον περιορισμό της διχοτομίας πόλης – υπαίθρου. Τα προβλήματα, βεβαίως, ξεκινούν όταν ο αστικός χώρος διευρύνεται σε βάρος της αγροτικής γης και αρχίζει να απειλεί το φυσικό/πολιτιστικό περιβάλλον, κυρίως μέσα από την ανεξέλεγκτη οικιστική ανάπτυξη και την οργάνωση παραγωγικών δραστηριοτήτων (γεωργία, κτηνοτροφία, τουρισμός, κ.ά.) (ΙΠΑ, 1995-1998· Θεοδωρά, 2006: 135-155· Θεοδωρά, Λουκάκης, 2006). Όπως και να 'έχει, το μέλλον πολλών "αγροτικών περιοχών" συνδέεται όλο και περισσότερο με την ανάπτυξη του αστικού χώρου.

Οι σχέσεις, μάλιστα, εξάρτησης και αλληλεπίδρασης που αναπτύσσουν "αγροτικές" και "αστικές περιοχές" είναι τόσο πολλές, ποικίλες και πολύπλοκες που –στο πλαίσιο χάραξης της αναπτυξιακής πολιτικής και ρύθμισης του χώρου– καθίσταται απαραίτητη η συνεκτίμηση των ακόλουθων παραμέτρων:

1. Πρώτον, της πολυμορφίας και αυτοτέλειας των περιοχών της υπαίθρου που επιβεβαιώνουν την ιδιαιτερότητα και μοναδικότητά τους και καθιστούν αναγκαία την αντιμετώπισή τους ως "σύνθετων τόπων εγκατάστασης". Σύνθετων δηλαδή οικονομικών, φυσικών, πολιτιστικών τόπων που δεν μπορούν –και δεν πρέπει– να χαρακτηρίζονται με βάση μονοδιάστατα κριτήρια, όπως η πληθυσμιακή πυκνότητα, η γεωργία και οι φυσικοί πόροι. Μπορεί στο παρελθόν οι "αγροτικές περιοχές" να αντιμετωπίζονταν από τους φορείς χάραξης πολιτικής ως "ομοιογενείς περιοχές" με ανάλογα εμπόδια ή/και ευκαιρίες για ανάπτυξη. Η αντιμετώπιση όμως αυτή δε φαίνεται ότι ανταποκρίνεται στην πραγ-

ματικότητα, αφού τα κοινά χαρακτηριστικά των "αγροτικών περιοχών" συνίστανται μόνο στην χαμηλή πληθυσμιακή τους πυκνότητα και στο υψηλό ποσοστό γαιών που χρησιμοποιούνται από τη γεωργία. Οι περιφέρειες της υπαίθρου διαφέρουν σημαντικά μεταξύ τους σε ότι αφορά τους τρόπους και τις προοπτικές ανάπτυξής τους. Είναι σημαντικό, λοιπόν, να συνεκτιμώνται στο πλαίσιο του προγραμματισμού/σχεδιασμού οι ιδιαιτερότητες και οι ανάγκες κάθε περίπτωσης, ώστε να αξιοποιούνται οι προοπτικές της (Λουκάκης, Θεοδωρά, 2006).

2. Δεύτερον, πόλη – υπαίθρος φαίνεται ότι είναι πιο πολύ "εταίροι" παρά "ανταγωνιστές". Είναι σημαντικό, λοιπόν, να διασφαλίζεται η δυνατότητα "πόλεων – υπαίθρου" να διαμορφώνουν και εφαρμόζουν με επιτυχία "σχέδια περιφερειακής ανάπτυξης" σε πλαίσιο συνεργασίας βασιζόμενης στις "εταιρικές σχέσεις". Ωστόσο, "η σχέση πόλεων – υπαίθρου" σε πυκνοκατοικημένες περιφέρειες διαφέρει σε σχέση με εκείνη στις αραιοκατοικημένες. Στην πρώτη περίπτωση οι "αγροτικές περιοχές" υφίστανται έντονες πιέσεις αστικοποίησης, συχνά με αρνητικές επιπτώσεις, κυρίως στο φυσικό περιβάλλον. Απαραίτητη έτσι είναι η εξασφάλιση της βέλτιστης ισορροπίας μεταξύ "αστικής ανάπτυξης" και προστασίας της υπαίθρου (της "αγροτικής γης" διαφορετικά). Και στη δεύτερη όμως περίπτωση (δηλ. των αραιοκατοικημένων αγροτικών περιφερειών) ορισμένα αναπτυξιακά μέτρα (κυρίως μικρής κλίμακας βελτίωσης της αγροτικής διάρθρωσης) μπορεί να έχουν συνέπειες στο φυσικό περιβάλλον. Η μετανάστευση επίσης από τις περιοχές αυτές είναι πιθανό να δημιουργήσει προβλήματα στην ανάπτυξή τους. Η διαχείριση της φυσικής και της πολιτιστικής κληρονομιάς σε αυτές τις περιπτώσεις μπορεί να αποτελέσει πόρο οικονομικής αναζωογόνησής τους (ΣΑΚΧ, 1999: 78-79).
3. των ανισοτήτων στο επίπεδο ανάπτυξης (κυρίως κοινωνικο-οικονομικής, λειτουργικής) οι οποίες παρατηρούνται, όχι μόνο μεταξύ των "αστικών" και "αγροτικών περιοχών", ή μεταξύ διαφορετικών "αγροτικών περιοχών", αλλά και μέσα στις ίδιες τις "αγροτικές περιοχές" (δηλ. "ενδο-περιφερειακές ανισότητες"). Τίθεται, έτσι, το ζήτημα διοικητικής αποκέντρωσης, και κατανομής και διάρθρωσης τεχνικών και κοινωνικών υποδομών, ώστε να επιτευχθεί η βέλτιστη κινητικότητα των συντελεστών και η ισόρροπη ανάπτυξη του χώρου.
4. του στοιχείου σύγκλισης στην σχέση "πόλης – υπαίθρου" όσον αφορά στην ποιότητα του προτύπου της κατοικίας και κατανάλωσης του πληθυσμού τους. Η διάχυσή του προς τις "αγροτικές περιοχές" είναι γεγονός - υπερβαίνει δε την παραδοσιακή έννοια της σχέσης "πόλης - υπαίθρου". Έτσι, παρά τις όποιες, συχνά σημαντικές, διαφορές που μπορεί να διαπιστωθούν στο οικονομικό και

κοινωνικο-πολιτιστικό επίπεδο του πληθυσμού των "αστικών" και "αγροτικών περιοχών", το "αστικό πρότυπο κατοικίας και κατανάλωσης" συναντάται σε πολλές "αγροτικές περιοχές", κυρίως στις πιο αναπτυγμένες. Η σύγχρονη προηγμένη τεχνολογία, τα νέα συστήματα επικοινωνίας/πληροφόρησης φαίνεται ότι έχουν παίξει καθοριστικό ρόλο προς αυτήν την κατεύθυνση (Λουκάκης, Θεοδωρά, 2006).

5. του ενωτικού ρόλου των φυσικών και των πολιτιστικών πόρων στην ανάπτυξη ισόρροπων σχέσεων αλληλεξάρτησης "αστικών" και "αγροτικών περιοχών" (Λουκάκης, Θεοδωρά, 2006).

2.2. Τάσεις εξέλιξης του δικτύου των αστικών κέντρων της Ελλάδας

Από τη διερεύνηση του δικτύου των αστικών κέντρων της Ελλάδας που προηγήθηκε –και με άξονα τη σχετική με το θέμα ευρωπαϊκή εμπειρία και προβληματική– θα μπορούσαμε να πούμε συμπερασματικά ότι οι τάσεις εξέλιξης του διαμορφώνονται ως ακολούθως:

- στη διάρκεια της τελευταίας τριακονταετίας το οικιστικό δίκτυο της χώρας υφίσταται σημαντικές μετεξελίξεις, με κύριο χαρακτηριστικό τη διάχυση της αστικοποίησης, με συνεπακόλουθη τη δημιουργία οικισμών (κυρίως παράκτιων) και συγχρόνως την εμφάνιση φαινομένων "πόλωσης", που δεν εκφράζεται τόσο με ποσοτικά μεγέθη, όσο με ισχυρές λειτουργικές και με κοινωνικο-οικονομικές αλληλεξαρτήσεις.
- οι σχέσεις των πόλεων με τις "ευρύτερες περιαστικές περιοχές" τους και τις πέραν αυτών περιοχές της υπαίθρου, όπως και οι μεταξύ τους σχέσεις, εντείνονται σημαντικά. Ανάλογη εντατικοποίηση σημειώνεται και σε περιοχές της υπαίθρου. Έτσι, από το πλησίασμα των "οικιστικών πυρήνων" και τη διεύρυνση των "χωρικών ενότητων", διαμορφώνονται αρκετές ευρύτερες "ενότητες" σε όλα τα "χωρικά επίπεδα" που αναμένεται να επηρεάσουν τη "χωρική ανάπτυξη" της χώρας μας. Παρόλα αυτά, στην περίπτωση της Ελλάδας φαίνεται ότι η διατήρηση τοπικών και υπερτοπικών αντιπαλοτήτων, αλλά και η σύγκρουση συμφερόντων, δεν επιτρέπουν τη δημιουργία ισχυρών "αστικών συγκεντρώσεων" – ικανών να λειτουργήσουν με όρους σωστού ανταγωνισμού και εξισορρόπησης των περιφερειακών και των ενδοπεριφερειακών ανισοτήτων. Αυτή η αδυναμία γίνεται ακόμα πιο έντονη στο πλαίσιο της "ευρωπαϊκής χωρικής ανάπτυξης", ενώ τα υπό εκτέλεση έργα υποδομής δε φαίνεται με ποίο τρόπο θα μπορέσουν να συμβάλλουν σε επιθυμητούς στόχους μιας αποκεντρωτικής περιφερειακής πολιτικής. Έτσι, η χώρα μας διαθέτει δυο μόνο εν δυνάμει ανταγωνιστικούς μεγάλους "πόλους" (τις Μητροπολιτικές περιοχές Αθήνας και Θεσσαλονίκης) και μια σειρά άλλα "υποσυστήματα" ανεπαρκώς συνεκτικά, γι αυτό και λιγό-

τερο ανταγωνιστικά σε ευρωπαϊκό επίπεδο (Αγγελίδης, 2004: 21-22· ESPON, 2006β: 29-30).

- η διεύρυνση της Ευρωπαϊκής Ένωσης στα Βαλκάνια, με την ένταξη γειτονικών στην Ελλάδα χωρών (Βουλγαρία, Ρουμανία), διαμορφώνει ένα νέο πλαίσιο για την ανάπτυξη του δικτύου των οικισμών της χώρας. Αν και το άνοιγμα των συνόρων και η προοπτική ολοκλήρωσης στην Ένωση που προωθεί τις διασυνοριακές συνεργασίες φαίνεται μακρινή προοπτική, μακροπρόθεσμα αναμένεται να επηρεάσει το ελληνικό οικιστικό δίκτυο και να καθορίσει καινούργιες ιεραρχίες στην ευρύτερη περιοχή της Νοτιοανατολικής Ευρώπης. Οι "παραμεθόριες περιοχές", πολλές από τις οποίες θα βρεθούν σε "κεντρικές θέσεις", όσο και οι λιγότερο αναπτυγμένες Περιφέρειες μπορεί να ωφεληθούν από τη γεινιάσή τους με σημαντικά ανταγωνιστικά, ως προς τις Μητροπολιτικές Περιοχές, αστικά κέντρα.
- η σύγχρονη ελληνική πόλη –στο όποιο μέγεθός της– διαχέεται προς τον "αγροτικό χώρο" και μετασχηματίζεται, δημιουργώντας τάσεις απορρόφησης και απομύζησης. Εντούτοις, διαθλάται και μέσα από αυτή τη διάθλαση διαγράφονται προοπτικές και μελλοντικές εξελίξεις για τις χωρικές σχέσεις των οικισμών, οι οποίες πρέπει να αποτελέσουν αντικείμενο επιστημονικής έρευνας, και πολιτικής ευθύνης. Οι παραδοσιακές, έτσι, αντιλήψεις για το διαχωρισμό "πόλης – υπαίθρου" –όσον αφορά σε κριτήρια κυρίως ποσοτικά για τον πληθυσμό, ή οικονομικά για τη διάρθρωση της παραγωγής, ή κοινωνικά ως προς τις ταξικές διακρίσεις– τείνουν να αμβλυνθούν.

Σε αυτή τη βάση, η αναστολή του απομυζητικού ρόλου των Μητροπολιτικών Κέντρων της Αθήνας και της Θεσσαλονίκης και η δημιουργία προϋποθέσεων και όρων ενός "χωρικού ανταγωνισμού" προς όφελος των Περιφερειών της χώρας και άρσης των ενδοπεριφερειακών ανισοτήτων σε εθνικό και ευρωπαϊκό επίπεδο, φαίνεται ότι θα μπορούσε να επιτευχθεί με την επαναιεράχηση του ελληνικού οικιστικού δικτύου. Με άξονα, όμως, την "πολυκεντρική" ανάπτυξή του σε εθνικό, περιφερειακό, και σε τοπικό επίπεδο, μέσα από την προώθηση ενίσχυσης των κοινωνικο-οικονομικών, αναπτυξιακών και λοιπών διασυνδέσεων μεταξύ των πόλεων και του δικτύου των οικισμών και περιοχών της υπαίθρου. Στην πραγματικότητα η λύση θα πρέπει να αναζητηθεί στην συγκρότηση ευρύτερων "συνόλων" κοινωνικο-οικονομικής, λειτουργικής και, εν τέλει, χωρικής ανάπτυξης. Ισχυρών, δηλαδή, "αστικών συστημάτων και συσχετισμών" μεταξύ των πόλεων της χώρας. Για να μπορέσει όμως κάτι τέτοιο να γίνει πράξη, είναι απαραίτητο:

- να προωθηθεί η συνεργασία πόλεων και περιφερειών με στόχο την εξασφάλιση της ισόρροπης αστικής και χωρικής ανάπτυξης. Παρόλο που το "αστικό

σύστημα" και η οικιστική διάρθρωση της ΕΕ δεν είναι πιθανό να αλλάξουν μεσοπρόθεσμα, νέες λειτουργίες και δίκτυα ενδέχεται στο μέλλον να έχουν σημαντικές επιπτώσεις στην ανάπτυξη κάποιων πόλεων και περιφερειών. Οι πόλεις συνεργάζονται σε ολόενα και μεγαλύτερο βαθμό και ενώνουν τις δυνάμεις τους, αναπτύσσοντας, για παράδειγμα, συμπληρωματικές λειτουργίες, ή εκμεταλλεζόμενες από κοινού εγκαταστάσεις, αλλά και προσφέροντας από κοινού υπηρεσίες. Μια τέτοια συνεργασία μπορεί να λειτουργήσει θετικά για την περιφερειακή ανάπτυξη, κυρίως μέσα από τη βελτίωση του φάσματος των προσφερόμενων υπηρεσιών και της οικονομίας - κατ' επέκταση αύξηση της ανταγωνιστικότητας πόλεων και περιφερειών. Η συνεργασία μεταξύ των πόλεων όμως φαίνεται ότι –παρά τα όποια προβλήματα⁶– μπορεί να αναπτυχθεί και σε διασυνοριακό επίπεδο –διάσταση ιδιαίτερης βαρύτητας για τις συνοριακές χώρες-κράτη μέλη της ΕΕ, όπως η Ελλάδα. Η συνεκτίμηση των κοινωνικο-οικονομικών δυνατοτήτων και των ιδιαιτεροτήτων των πόλεων, σε συνδυασμό με τον κατάλληλο σχεδιασμό των μεταφορών και των υποδομών θα μπορούσαν να συμβάλλουν θετικά προς αυτή την κατεύθυνση (ΣΑΚΧ, 1999: 76-84).

- να αναγνωρισθεί η αυξανόμενη αλληλεξάρτηση "αστικών" και "αγροτικών περιοχών". Γεγονός είναι ότι, εδώ και καιρό, οι λειτουργίες των "αγροτικών περιοχών" ξεπερνούν τη διασφάλιση της διατροφικής βάσης και τη διατήρηση των αποθεμάτων. Αυτή την στιγμή, το σύνολο της Ε.Ε. χαρακτηρίζεται από σχετικά πυκνοκατοικημένες "αγροτικές περιοχές", με το 1/3 του πληθυσμού περίπου να κατοικεί σε πόλεις μικρού ή μεσαίου μεγέθους εκτός των μεγάλων συγκεντρώσεων. Σε αρκετές, μάλιστα, περιπτώσεις περιφερειών της ΕΕ (μεταξύ αυτών και ορισμένες Ελληνικές) σοβούν αυξανόμενες συγκρούσεις ως προς τις χρήσεις γης μεταξύ των πρόσθετων απαιτήσεων στέγασης, της ανάπτυξης περιοχών εγκατάστασης επαγγελματικών χρήσεων, της γεωργικής χρήσης, αλλά και της προστασίας του ελεύθερου χώρου. Επιβεβαιώνεται, έτσι, η βαρύτητα των "αγροτικών περιοχών" στη διαδικασία ανάπτυξης και η ανάγκη συνεκτίμησής τους στο πλαίσιο του "αναπτυξιακού προγραμματισμού" και "χωρικού σχεδιασμού". Σε μια χώρα όπως η δική μας, δηλαδή με σημαντικό αριθμό "αγροτικών περιοχών" και βασικό προσανατολισμό στον α'γενή

⁶ Η συνεργασία προϋποθέτει ισότιμους εταίρους και παρόμοιες αρμοδιότητες. Έτσι, τα διαφορετικά πολιτικά/διοικητικά συστήματα μπορούν να αποτελέσουν φραγμό για τη διασυνοριακή συνεργασία. Παρόλα αυτά υπάρχουν παραδείγματα που αποδεικνύουν ότι η συνεργασία μπορεί να είναι επιτυχής (π.χ.: Saar-Lor-Lux (Saarbucken – Metz – Λουξεμβούργο), Tornio – Harparanda στα φιλανδο-σοηδικά σύνορα) (ΣΑΚΧ, 1999: 76).

τομέα παραγωγής, για να διασφαλισθεί η ανάπτυξη των περιφερειών/περιοχών της, επιβεβλημένη κρίνεται η επαναξιολόγηση "πόλης – υπαίθρου" ως "λειτουργικών χωρικών μονάδων" με ποικίλες σχέσεις και αλληλεξαρτήσεις. Ο σχεδιασμός των χρήσεων γης και ο προσδιορισμός των κατάλληλων μέτρων περιβαλλοντικής προστασίας αναδεικνύονται σε βασικές παραμέτρους επιτυχίας –κάτι που υποστηρίζεται, άλλωστε, και στο ΣΑΚΧ (Λουκάκης, Θεοδωρά, 2006).

3. ΒΑΣΙΚΑ ΖΗΤΗΜΑΤΑ ΠΡΟΣ ΔΙΕΡΕΥΝΗΣΗ

Θέτοντας, λοιπόν, ως βασικό στόχο: την ισχυροποίηση του οικιστικού δικτύου της Ελλάδας στη βάση μιας "πολυκεντρικής" ανάπτυξης του σε όλα τα χωρικά επίπεδα του προγραμματισμού και του σχεδιασμού αναδεικνύονται δυο βασικά ζητήματα προς διερεύνηση. Το πρώτο ζήτημα αφορά στην επανιεράρχηση του Ελληνικού οικιστικού δικτύου. Το δεύτερο στην ανάδειξη "αστικών συστημάτων και συσχετισμών" και προσδιορισμό των "πόλων ανάπτυξης" της χώρας σε ευρωπαϊκό και σε διεθνές επίπεδο.

3.1. Επανιεράρχηση του ελληνικού οικιστικού δικτύου

Μπορεί οι αντιλήψεις για την τυπολόγηση των πόλεων να έχουν αλλάξει σε παγκόσμιο επίπεδο, και οι αδυναμίες από την σχεδόν αποκλειστική χρήση του "πληθυσμιακού μεγέθους" ως κριτηρίου ταξινόμησης να έχουν αναγνωρισθεί, η Ελλάδα όμως εξακολουθεί να μη διαθέτει ένα αξιόπιστο πρότυπο ιεράρχησης. Έτσι, παρά τις προσπάθειες που κατά καιρούς έχουν επιχειρηθεί⁷ (με ορισμένες από αυτές σημαντικές για την εποχή τους και κάποιες άλλες να διατηρούν την αξία τους έως σήμερα) η ιεράρχηση των πόλεων και οικισμών στην Ελλάδα στηρίζεται σε μεθόδους που εδώ και δεκαετίες έχουν θεωρηθεί ξεπερα-

⁷ Χαρακτηριστικά αναφέρονται κάποιες προσπάθειες τυπολόγησης των οικισμών/πόλεων της Ελλάδας στο πλαίσιο: Ι) σπουδαστικών εργασιών μεταπτυχιακού επιπέδου (βλ. Διατριβές: Λεοντίδου-Γεράρδη, 1977· Loukakis, 1976), ΙΙ) ερευνητικών προγραμμάτων (όπως: α) οι Χωροταξικές Μελέτες Ηλείας, Πελοποννήσου, Κρήτης, Ηλείου από το ΣΠΕ του ΕΜΠ, β) η δημοσίευση του Καθηγητή Κριεζή για την Εύβοια, την Πελοπόννησο και την Ήπειρο (Kriasis, 1963), γ) Λεοντίδου-Γεράρδη, Παπαδάκης, 1977, δ) ISMERI EUROPA, TEAM 4, ΙΠΑ, 1993, ε) ΕΜΠ, 1996: 4.11· ΕΜΠ, 1997· ΕΜΠ, 1998, στ) ΙΠΑ, 1998, 1999α· 1999β· 1999γ), και ΙΙΙ) μετά από πρωτοβουλία ορισμένων Κυβερνήσεων (Το *Εθνικό Χωροταξικό Σχέδιο* που ανατίθεται το 1972 από το Υπουργείο Συντονισμού στο Γραφείο Δοξιάδη. Στο πλαίσιο της ελληνικής περιφερειακής πολιτικής, μετά το 1975, προτείνεται η ριζική αναδιάρθρωση του ελληνικού χώρου. Πρώτη προσπάθεια είναι η θεσμοθέτηση της απόφασης του ΕΣΧΠ –γνωστή με την επωνυμία "αντίπαλες πόλεις" (rival cities) (ΠΥΣ 9610/1979). Την Πρόταση ΚΕΠΑ, ΑΣΤΚ ΑΓΡΟΚ θα ακολουθήσουν: η Πρόταση για τις "ανοικτές πόλεις" (1983), η Πρόταση για την "χωροταξική οργάνωση" των νομών της χώρας (1983), οι νόμοι 1416/1984, 1622/1986, και οι νόμοι 2218/1994 και 2240/1994 (Θεοδωρά, 2004: 552-554).

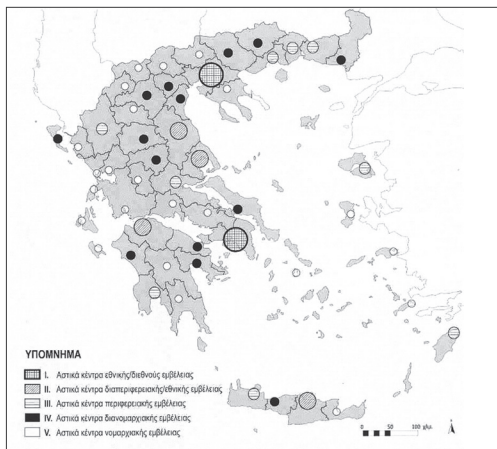
σμένες και λαμβάνει υπόψη ανεπίκαιρα κριτήρια⁸. Το πιο πρόσφατο πρότυπο ιεράρχησης για τον Ελληνικό χώρο –όπου τα κριτήρια τυπολόγησης δεν είναι σαφή– είναι εκείνο που υιοθετείται από τα θεσμοθετημένα Περιφερειακά ΠΧΣΑΑ του 2003, και το *Γενικό Πλαίσιο Χωροταξικού Σχεδιασμού & Αειφόρου Ανάπτυξης* (ΓΠΧΣΑΑ) του 2008 (ΦΕΚ 128/Α' /3.7.2008). Δηλαδή το σύστημα των πέντε βαθμίδων του ΥΧΟΠ του '83 (Σχήμα 7). Στη σύγχρονη, όμως, συγκυρία επιβάλλεται αλλαγή στην αντίληψη για την ιεράρχηση του δικτύου πόλεων και οικισμών, ώστε εκείνη να επιχειρείται μέσα από μια διάσταση που να απορρέει από τον τρόπο διάχυσης των αστικών υπηρεσιών/λειτουργιών υπερτοπικής σημασίας και τα νέα δεδομένα της χώρας, όπως: γεωγραφικά, κοινωνικο-οικονομικά, πολιτιστικά, κ.ά.

Η εργασία επιβεβαιώνει την κυριαρχία των δυο Μητροπολιτικών Κέντρων (Αθήνα, Θεσ/κη) και τις περιφερειακές διαστάσεις των μεγαλύτερων πόλεων-εδρών νομών στο Ελληνικό οικιστικό δίκτυο που βρίσκονται, είτε επί των κύριων "αναπτυξιακών αξόνων" της χώρας, είτε σε μικρή απόσταση από εκείνους (Πάτρα, Βόλος-Λάρισα: τμήμα του "S", και Ηράκλειο, Χανιά: τμήμα του "Βόρειου Άξονα της Κρήτης"). Η αξία της όμως αφορά κυρίως στο υπόλοιπο οικιστικό δίκτυο, όπου είναι προφανές ότι προκύπτουν διαφορετικά αποτελέσματα για τη βαρύτητα των εδρών των Περιφερειών ή και Νομών σε αυτό (Σχήμα 6, Σχήμα 7). Η συνεκτίμηση, μάλιστα, του πληθυσμιακού μεγέθους φαίνεται ότι μπορεί να επιφέρει αλλαγές στην κατάταξη των πόλεων ανεξάρτητα από την ποιότητα των υποδομών τους. Έτσι, υπήρξαν πόλεις που, αν και κόμβοι μεταφορών (ΣΚ1, ΣΚ2) με ικανοποιητική υποδομή περιφερειακής εμβέλειας, το μικρό πληθυσμιακό τους μέγεθος τις υποβίβασε σε κατηγορία στη δεύτερη φάση της τυπολόγησης σε σχέση με την πρώτη (Αλεξανδρούπολη, Ρέθυμνο, Κοζάνη, Δράμα, Σέρρες, Φλώρινα, Χίος, Βαθύ Σάμου). Υπήρξαν όμως και πόλεις που, αν και δε διέθεταν την αναγκαία υποδομή περιφερειακής σημασίας και με σημαντικές δυσκολίες στη προσπελασιμότητά τους, το πληθυσμιακό τους μέγεθος φάνηκε ότι ήταν αρκετό για να "ανέβουν" κατηγορία στην β' φάση της τυπολόγησης (Τρίκαλα, Καρδίτσα) (Θεοδωρά, Λουκάκης, 2005: 135-154).

⁸ α) η Πρόταση της ΕΣΥΕ, σύμφωνα με την οποία οι οικισμοί της χώρας μπορούν να διακριθούν, ανάλογα με το πληθυσμιακό τους μέγεθος σε: "αστικούς" (από 10.000 κατ. και άνω), "ημιαστικούς" (2.000-10.000 κατ.) και "αγροτικούς" (έως 2.000 κατ.), ή το γεωγραφικό κριτήριο σε: "πεδινούς", "ημιορεινούς" και "ορεινούς" και β) η Πρόταση του ΥΠΕΧΩΔΕ (ΥΧΟΠ, 1983-1984), που κάνει λόγο για ένα ιεραρχημένο δίκτυο οικιστικών κέντρων πέντε βαθμίδων και περιγράφεται στις *Προτάσεις Χωροταξικής Οργάνωσης των Νομών της Ελλάδας* (1985).

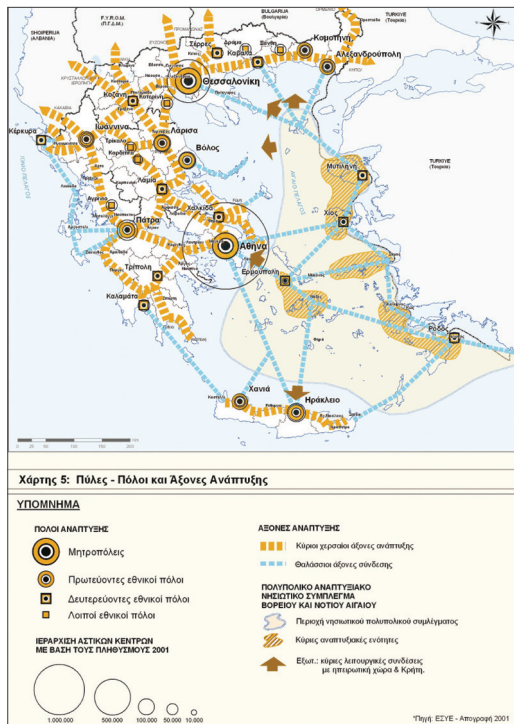
⁹ Ομάδες πόλεων: α) "Μητροπολιτικά κέντρα" (Αθήνα, Θεσ/κη), β) "Περιφερειακά κέντρα" (έδρες Περιφερειών), γ) "Νομαρχιακά κέντρα" (έδρες Νομαρχιακής Αυτοδιοίκησης), δ) "Τοπικά κέντρα" (έδρες Τοπικής Αυτοδιοίκησης) και ε) άλλοι Οικισμοί.

Σχήμα 6. Πρόταση επανιεράρχησης Ελληνικού οικιστικού δικτύου με κριτήρια "περιφερειακής εμβέλειας"



Πηγή: Θεοδωρά, Λουκάκης, 2005: 150.

Σχήμα 7. ΓΠΧΣΑΑ: "Πύλες" - "Πόλοι" και "Άξονες Ανάπτυξης"



Πηγή: ΦΕΚ 128/τ. Α/3-7-2008

3.2. Ανάδειξη "αστικών συστημάτων και συσχετισμών" και προσδιορισμός των "πόλων ανάπτυξης" της χώρας σε ευρωπαϊκό και διεθνές επίπεδο

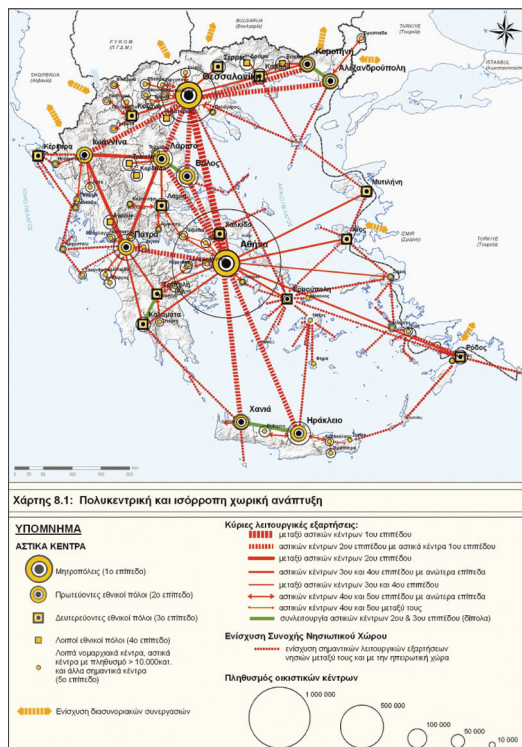
Ένα εξίσου σημαντικό όμως ζήτημα είναι κι εκείνο που αφορά στην ανάδειξη των "αστικών συστημάτων και συσχετισμών" και προσδιορισμό των "πόλων ανάπτυξης" της χώρας σε ευρωπαϊκό και διεθνές επίπεδο. Σήμερα ο στόχος για "πολυκεντρική ισόρροπη χωρική ανάπτυξη" και "εταιρική σχέση πόλης – υπαίθρου" δε φαίνεται να απορρέει από το θεσμοθετημένο ΓΠΧΣΑΑ, αφού στην πραγματικότητα δεν κάνει τίποτα άλλο παρά να εξορθολογίζει και να συνθέτει το υφιστάμενο ιεραρχημένο σύστημα πόλεων και οικισμών χωρίς:

- α. να δίνει το αντίστοιχο περιεχόμενο στους "άξονες" και "πόλους ανάπτυξης", και στις "πύλες εισόδου – εξόδου",
- β. να αντιμετωπίζει την "πολυκεντρικότητα" ως σύστημα ισορροπίας και στη μικρή χωρική κλίμακα, και την "εταιρική σχέση πόλης – υπαίθρου" από το

εθνικό επίπεδο έως και τα υπο-συστήματα του δικτύου (ΦΕΚ 128/τ.Α' /3-7-2008).

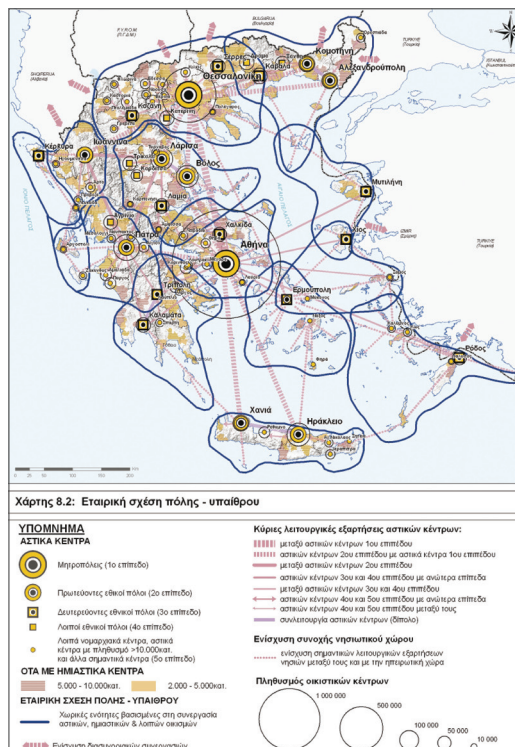
Δεν υπάρχουν, δηλαδή, σε εκείνο ορισμοί εννοιών ή σχέσεων, ούτε προσδιορίζονται σαφή κριτήρια, που μέσα από την αξιολόγηση της βαρύτητας των πόλεων και την ανάδειξη νέων "αστικών συστημάτων και συσχετισμών", θα μπορούσαν να βοηθήσουν στην επανιεράρχηση του οικιστικού δικτύου, και στον προσδιορισμό των κύριων "πόλων ανάπτυξης" της χώρας σε εθνικό, ευρωπαϊκό, και διεθνές επίπεδο (Σχήμα 8, Σχήμα 9).

Σχήμα 8. ΓΠΧΣΑΑ: "Πολυκεντρική" και "ισόρροπη χωρική ανάπτυξη"



Πηγή: ΦΕΚ 128/τ. Α/3-7-2008)

Σχήμα 9. ΓΠΧΣΑΑ: "Εταιρική σχέση πόλης-υπαιθρου"



Πηγή: ΦΕΚ 128/τ. Α/3-7-2008)

Ζητούμενο, έτσι, παραμένει:

- ο διεθνής ρόλος (και με τι περιεχόμενο) πολλών αστικών κέντρων της χώρας με πρωταρχική ανάγκη εκείνο της Αθήνας και της Θεσσαλονίκης,
- οι νέοι "άξονες" και "κόμβοι μεταφορών", άρα και οι "πύλες εισόδου – εξόδου" της Ελλάδας,

- γ. η αναδιάρθρωση των παραγωγικών τομέων και των εμπορικών δραστηριοτήτων της χώρας (μεταποίηση, τουρισμός, γεωργία, καινοτόμες δράσεις), με τρόπο που να διασφαλίζεται ο συνδυασμός των "κόμβων μεταφορών" με "βιώσιμα αστικά κέντρα-πόλους", με στόχο τη διαμόρφωση των κύριων "αξόνων ανάπτυξης" της χώρας πάνω στους οποίους θα αρθρωθεί και ο υπόλοιπος "αστικός" και "μη αστικός χώρος",
- δ. ένα νέο "πρότυπο ζωής" στο "αστικό" και γενικότερα στο "οικιστικό δίκτυο", και
- ε. ένα βιώσιμο φυσικό περιβάλλον.

Η υλοποίηση όμως ενός τέτοιου εγχειρήματος προϋποθέτει:

- α. να επανακαθορισθεί αναπτυξιακά το επιθυμητό μέγεθος (δηλ. πληθυσμός, απασχόληση, κατοικία), και τα λειτουργικά-χωρικά όρια των μητροπολιτικών κέντρων, και
- β. να αναζητηθούν νέου τύπου αστικοί περιφερειακοί πόλοι ("δι-αστικά συμπλέγματα").

Αυτό σημαίνει συμπληρωματικές ή νέου τύπου υπηρεσίες και υποδομές (π.χ. μεταφορές, διαχείριση χώρου και υποδομών, κοινωνικο-πολιτιστικές δράσεις, τεχνολογία, έρευνα, καινοτομία, εκπαίδευση). Είναι σημαντικό να ορισθούν τα λοιπά αστικά κέντρα με τις ευρύτερες περιοχές αστικής διάχυσης και οργάνωσης στην ενδοχώρα (δηλ. συγκεντρωση παραγωγής, παραγωγή κατοικίας, παροχή τεχνογνωσίας, υπηρεσιών και εμπορικών εξυπηρετήσεων), και να επιχειρηθεί η αναδιάρθρωση των νέων Δήμων, ώστε να αποκτήσουν τις όποιες μεταξύ τους αναγκαίες οριζόντιες σχέσεις (π.χ. οικονομικές, ιστορικές, κοινωνικές, λειτουργικές). Στο βαθμό, λοιπόν, που θα γίνει εφικτή μια αναδιάταξη των αστικών κέντρων θα γίνει πιο δυνατή η ελαχιστοποίηση των προβληματικών περιοχών και η ενσωμάτωσή τους σε ευρύτερα αναπτυξιακά και χωρικά σύνολα. Στο βαθμό που θα καταστεί εφικτή η προσέγγιση των προγραμματικών φυσικών μεγεθών για κατοικία, αναψυχή, εργασία μέσα στις πόλεις και στους λοιπούς οικισμούς (ως απόρροια των οικονομικο-κοινωνικών αναγκών) μπορεί να γίνει εφικτός ο έλεγχος των χρήσεων γης και η αντιμετώπιση του "εξωαστικού μη δομήσιμου χώρου", όχι μόνο ως ενός "στοιχείου προστασίας", αλλά και ως ενός στοιχείου που ενσωματώνεται με οικονομικούς ανταποδοτικούς όρους στο προς ανάπτυξη αστικό χώρο.

Για να μπορέσουν όμως να προσεγγισθούν με επιτυχία τα πιο πάνω βασικά ζητήματα είναι σημαντικό:

- A. Να αποσαφηνισθεί το περιεχόμενο και οι διαστάσεις βασικών εννοιών, ορισμών, ή/και σχέσεων, που συνδέονται - άμεσα ή έμμεσα - με την "αστική ανάπτυξη", και να συνεκτιμηθούν στη διατύπωση των πολιτικών για τη "χωρική ρύθμιση".**

Είναι απαραίτητο, δηλαδή, καταρχήν να επανεξετασθούν μια σειρά εννοιών, ορισμών, σχέσεων (όπως: "αστικός", "περιαστικός", "ημιαστικός", "προαστιακός", "μη αστικός χώρος", "αστική ανάπτυξη"), προκειμένου να αποσαφηνισθούν τα μελλοντικά όρια του προγραμματισμού και σχεδιασμού και των παρεμβάσεων στη δομή των σύγχρονων πόλεων και οργάνωση των δικτύων τους. Εξίσου σημαντικό είναι να επανεκτιμηθεί το περιεχόμενο του "άξονα" και του "πόλου ανάπτυξης" – δηλαδή η σχέση αστικών κέντρων με ενδοχώρα και δίκτυα μεταφορών και επικοινωνιών, ενέργειας, και γνώσης. Η εναρμόνιση της προσπάθειας αυτής με την Ευρωπαϊκή Πολιτική πρέπει να διασφαλισθεί.

Δ. *Να επιχειρηθεί ο προσδιορισμός κριτηρίων ιεράρχησης του οικιστικού δικτύου της χώρας και αξιολόγησης της "πολικότητάς" του.*

Στο πλαίσιο των διεθνών εξελίξεων η ιεράρχηση των οικισμών και πόλεων οφείλει να επιχειρείται μέσα από μια οπτική που να εστιάζει στην αξιολόγηση της υπερτοπικής τους εμβέλειας, λαμβάνοντας υπόψη κριτήρια πέραν εκείνου, και συχνά μοναδικού, δηλαδή της πληθυσμιακής συγκέντρωσης. Έτσι, θα δοθεί η ανάλογη σημασία και σε ποιοτικές μεταβλητές με κοινωνικο-οικονομική, πολιτιστική, χωρική διάσταση (Θεοδωρά, Λουκάκης, 2005: 131· Theodora, Loukakis, 2007). Σημαντικό είναι επίσης να προσδιορισθούν οι κύριοι "πόλοι ανάπτυξης" σε εθνικό επίπεδο μέσα και τον προσδιορισμό του εύρους της χωρικής τους εμβέλειας. Δηλαδή μέσα από την αξιοποίηση κυρίως κριτηρίων που σχετίζονται - άμεσα ή έμμεσα - με την διαδικασία ανάπτυξης, όπως: οι μεταφορές, οι υποδομές παραγωγής, η εκπαίδευση και η έρευνα.

Γ. *Να αντιμετωπισθεί η "αστική ανάπτυξη" στη βάση μιας ισότιμης συνεκτίμησης του "φυσικού σχεδιασμού" και του "κοινωνικο-οικονομικού προγραμματισμού".*

Η συζήτηση για την "αστική ανάπτυξη" και το "οικιστικό δίκτυο" πρέπει να ξεφύγει από το επίπεδο του "φυσικού σχεδιασμού" και να εμπλουτισθεί με δυναμικά κοινωνικο-οικονομικά, πολιτιστικά και λοιπά στοιχεία, ικανά να περιγράψουν την ανάπτυξη των σύγχρονων πόλεων και δικτύων, και τις μεταξύ των πόλεων ροές (ανθρώπων, εμπορευμάτων, χρημάτων, πληροφοριών, πολιτισμού, κ.ά.) (Δεμαθάς, 2004: 124).

Δ. *Να αποκτήσουν, οι σχετικές με τον "αστικό χώρο" πολιτικές, μια νέα πιο ρεαλιστική βάση, ώστε να προσφέρουν πληρέστερα "εργαλεία" για την οργάνωση και την "ανάπτυξη" του.*

Ήδη στην πρόσφατη συγκυρία (κυρίως από το 1994 και μετά) έχει ξεκινήσει προσπάθεια προς αυτήν την κατεύθυνση με διατύπωση προγραμμάτων για την "τοπική ανάπτυξη" που συνοδεύονται από πιο ισχυρές αποκεντρουμένες αυτοδιοικητικές μονάδες (δηλ.: Νέοι Δήμοι, Αιρετές Νομαρχίες) και από ένα αρκετά ολοκληρωμένο

θεσμικό πλαίσιο "χωρικού σχεδιασμού" (όπως: ν.2508/97, ν.2742/99) και νομιμοποίησης των παραπάνω προγραμμάτων (Πρόγραμμα Θησέας 2004). Παρόλα αυτά, εκτιμάται ότι η προσπάθεια "ολοκληρωμένης ανάπτυξης" έχει ανάγκη από πρόσθετα κριτήρια χωρικού προσδιορισμού (π.χ. "άξονας ανάπτυξης", "πόλος ανάπτυξης", "αστικός χώρος", κ.ά.).

Ε. *Να υπάρξουν βελτιώσεις σε επίπεδο "χωρικής διακυβέρνησης".*

Να επιχειρηθεί, δηλαδή, η ανασυγκρότηση του δικτύου των οικισμών της Ελλάδας μέσα από "χωρικά υποσυστήματα" (Μικροπεριφέρειες Προγραμματισμού, συνεργασία ΟΤΑ α' βαθμού). Εκτιμάται ότι, μόνο μέσα από τη συγκρότηση ισχυρών χωρικών ενότητων σχεδιασμού και παρέμβασης μέσω κατάλληλα οργανωμένων διαδημοτικών συνεργασιών, συνενώσεις διοικητικών περιφερειών και νομών θα ήταν δυνατό να καθορισθεί το ευρύτερο πλαίσιο εντός του οποίου θα επιχειρείται ο προγραμματισμός/σχεδιασμός, και να περιορισθούν οι πιθανότητες ασαφειών, αναντιστοιχιών μεταξύ των κύριων χωρικών επιπέδων. Σε αυτή τη βάση, θα μπορούσε να επανεξετάσει το σύστημα μιας περαιτέρω διοικητικής αναδιάρθρωσης, όπου οι Περιφέρειες θα αναμορφωθούν ώστε να αποτελέσουν βαθμίδα διοικητικής αποκέντρωσης, και οι ΟΤΑ α' βαθμού –κατά περίπτωση– θα ανασυνθεθούν.

Βιβλιογραφία

Ελληνόγλωσση

- Αγγελίδης Μ. (2004) "Νέες κεντρικότητες στην Ελλάδα: Αστικές Περιοχές, Μικρές και Μεσαίες Πόλεις και Περιοχές Υπαιθρου", στο: ΕΜΠ - Laboratoire de Geographie Urbaine/Universite de Paris X – Nanterre (2004), 20-36.
- Δεμαθάς Ζ. (2004) "Τα Ελληνικά αστικά κέντρα: Ανάπτυξη - Ανταγωνιστικότητα - Πολυκεντρικότητα, Δυναμική και Σχεδιασμός", στο: ΕΜΠ - Laboratoire de Geographie Urbaine/Universite de Paris X – Nanterre (2004), 113-134.
- ΕΜΠ - Σχολή Αρχιτεκτόνων – Τομέας Πολεοδομίας - Χωροταξίας, Laboratoire de Geographie Urbaine/Universite de Paris X – Nanterre (2004) *Νέα Πολυκεντρικότητα και Χωρική Ανάπτυξη. Οι αστικές περιοχές, οι μικρές και μεσαίες πόλεις και η ύπαιθρος. Προοπτικές, Σχεδιασμός, Διακυβέρνηση*", Πρακτικά Συνεδρίου, Αθήνα, 2004.
- ΕΜΠ - Σχολή Αρχιτεκτόνων, Τεχνική Εταιρεία Μελετών "Φίλων", Laboratoire de Geographie Urbaine/Universite de Paris X - Nanterre (1996-1998) Ερευνητικό Πρόγραμμα: *Το Οικιστικό Δίκτυο στην Ελλάδα. Υπάρχουσα Κατάσταση, Πρότυπο Πολιτικής, Χωροταξική Εξειδίκευση*, Επ. Υπ.: Αγγελίδης, Μ., ΥΠΕΧΩΔΕ, Φάσεις: Α', Β', Γ', Αθήνα.

- Επιτροπή Ευρωπαϊκών Κοινοτήτων - Γενική Δ/ση Περιφερειακής Πολιτικής (1992)
Ευρώπη 2000: Προοπτικές Ανάπτυξης του Κοινοτικού Εδάφους, Λουξεμβούργο.
- Επιτροπή των Ευρωπαϊκών Κοινοτήτων - Γενική Δ/ση Περιφερειακής Πολιτικής (1994)
Ευρώπη 2000+: Συνεργασία για τη Χωροταξία στην Ευρώπη, Λουξεμβούργο.
- Ευρωπαϊκή Επιτροπή (1997α) *Η Ευρώπη των πόλεων*, Λουξεμβούργο.
- Ευρωπαϊκή Επιτροπή, (1997β) "Σχέδιο Ανάπτυξης του Κοινοτικού Χώρου (ΣΑΚΧ) - 1^ο Επίσημο Σχέδιο Έκθεσης", Άτυπη Συνάντηση των αρμοδίων για τη Χωροταξία Υπουργών των κρατών-μελών της Ε.Ε., Noordwijk, 9-10/7/1997.
- Ευρωπαϊκή Επιτροπή (1999) "Σχέδιο Ανάπτυξης του Κοινοτικού Χώρου (ΣΑΚΧ) - Προς τη χωρικά ισόρροπη και αειφόρο ανάπτυξη της Ευρωπαϊκής Ένωσης", Άτυπη Συνάντηση των αρμοδίων για τη Χωροταξία Υπουργών των κρατών-μελών της Ε.Ε., Potsdam, 10-11/5.
- Θεοδωρά, Γ. (2004) "Περιφερειακά πανεπιστήμια και πόλη. Διαδικασίες και προοπτικές ενσωμάτωσης", *Διδακτορική Διατριβή*, ΕΜΠ, Σχολή Αρχιτεκτόνων Μηχανικών, Τομέας Πολεοδομίας-Χωροταξίας, Αθήνα.
- Θεοδωρά Γ. (2006) "Περιφερειακά πανεπιστήμια και πόλη. Διαδικασίες και προοπτικές ενσωμάτωσης", *Τόπος*, 26-27: 135-155.
- Θεοδωρά Γ., (2008) "*Η γνώση ως παράμετρος στις Θεωρίες Ανάπτυξης του Χώρου*", *Τμητικός Επιστημονικός Τόμος για τον Ομότιμο Καθηγητή Π. Κ. Λουκάκη*, Πάντειο Πανεπιστήμιο (υπό έκδοση).
- Θεοδωρά Γ., Λουκάκης Π., (2005) "Τυπολόγηση των ελληνικών πόλεων με κριτήρια περιφερειακής εμβέλειας", *Αειχώρος*, 4(2): 128-157.
- Ινστιτούτο Περιφερειακής Ανάπτυξης [ΙΠΑ] (1995-1998) "Οικονομική Ανάπτυξη και Χωροταξικός Σχεδιασμός Πεδιάδας Μεσογείων 1995-2020. Χωρικές Ρυθμίσεις Περιοχής Αεροδρομίου Έλευθέριος Βενιζέλος", Οργανισμός Ρυθμιστικού Σχεδίου και προστασίας Περιβάλλοντος Αθήνας, Αθήνα.
- Ινστιτούτο Περιφερειακής Ανάπτυξης [ΙΠΑ] (1996), "Μελέτη Περιφερειακής Ανάπτυξης και Χωροταξικής οργάνωσης του νομού Καβάλας", Νομαρχιακή Αυτοδιοίκηση Δράμας-Καβάλας-Ξάνθης, Νομαρχιακό Διαμέρισμα Καβάλας.
- Ινστιτούτο Περιφερειακής Ανάπτυξης [ΙΠΑ] (1998) "Ο ρόλος των μεγάλων αστικών κέντρων. Προτάσεις Αναπτυξιακής Στρατηγικής", ΥΠΕΘΟ, Αθήνα.
- Ινστιτούτο Περιφερειακής Ανάπτυξης (1999α) "Σχέδιο Περιφερειακής Ανάπτυξης Σ.Π.Α. 2000 - 2006: Ειδικές κατηγορίες περιοχών: Μητροπολιτικά Κέντρα - Ορεινός Χώρος - Νησιωτικός Χώρος, Πρώτο Σχέδιο", ΥΠΕΘΟ, Αθήνα.
- Ινστιτούτο Περιφερειακής Ανάπτυξης [ΙΠΑ] (1999β) "Σχέδιο Περιφερειακής Ανάπτυξης Σ.Π.Α. 2000 - 2006: Περιφερειακό Σκέλος, Πρώτο Προσχέδιο", ΥΠΕΘΟ, Αθήνα, Ιούλιος.

- Ινστιτούτο Περιφερειακής Ανάπτυξης [ΙΠΑ] (1999γ) "Σχέδιο Περιφερειακής Ανάπτυξης Σ.Π.Α. 2000 - 2006: Τομεακό Σκέλος", ΥΠΕΘΟ, Αθήνα, Ιούλιος.
- ISMERI EUROPA, TEAM 4, ΙΠΑ (1992-1993) "Μελλοντική εξέλιξη των περιφερειών της Κεντρικής Μεσογείου (Mezzogiorno - Ελλάδα) - Τελική Έκθεση", XVI Γενική Δ/νση Επιτροπής Ευρωπαϊκών Κοινοτήτων.
- Λεοντίδου-Γεράρδη Κλ. (1977) "Λειτουργική Ταξινόμησης Ελληνικών Οικισμών", Τόμος Ι: Κείμενο, Διδακτορική Διατριβή, ΕΜΠ, Τμήμα Αρχιτεκτόνων Μηχανικών, Αθήνα.
- Λεοντίδου-Γεράρδη, Κλειτώ, Παπαδάκης, Μ., (1977) "Ταξινόμηση Ελληνικών Οικισμών", Έρευνα Πολεοδομικών Προτύπων: 3, ΕΜΠ - Σπουδαστήριο Πολεοδομικών Ερευνών, Αθήνα.
- Λουκάκης Π. (1977) "Επανιεράρχηση του Πλέγματος Οικισμών της Χώρας: Βασικός Στόχος στην προσπάθεια Περιφερειακής Ανάπτυξης", *Τεχνικά Χρονικά*, 12/77: 12-40.
- Λουκάκης Π., Θεοδωρά Γ. (1997, 1998), "Τάσεις εξέλιξης του Δικτύου Αστικών Κέντρων στην Περιφέρεια Ανατολικής Μακεδονίας & Θράκης", Εισήγηση στο συνέδριο: *Διευρωπαϊκά Δίκτυα και μεσαίου Μεγέθους Αστικά Κέντρα*, ΕΜΠ - Πανεπιστήμιο Θεσσαλίας - Νομαρχιακή Αυτοδιοίκηση Μαγνησίας, Βόλος 11-13/4/1997 και Συνέδριο: *Θράκη: Στο κατώφλι του 2.000*", ΑΙΕSEC Πανεπιστημίου Πειραιά, Πειραιάς, 4-6/3/1998.
- Λουκάκης, Π. (2004α) "Οι αστικές συμμαχίες ως προοπτική ανταγωνιστικότητας των ελληνικών οικισμών στο πλαίσιο της χωρικής ανάπτυξης στην Ευρώπη. Η περίπτωση του τριγώνου των πόλεων Δράμας - Καβάλας - Ξάνθης", εισήγηση, στο συνέδριο: *Νέα πολυκεντρικότητα και χωρική ανάπτυξη: Οι αστικές περιοχές, οι μικρές και μεσαίες πόλεις και η ύπαιθρος. Προοπτικές, σχεδιασμός, διακυβέρνηση*.
- Λουκάκης Π., (2004β) "Σύγχρονη ελληνική πόλη. Τάσεις μεταλλαγών στη χωρική διάχυση της αστικοποίησης", στο: Λαγόπουλος Α-Φ (επ.), *Η ιστορία της ελληνικής πόλης, Αρχαιολογία & Τέχνες*, Ερμής, 413-422.
- Λουκάκης Π., Θεοδωρά Γ. (2006), "Αστική - Αγροτική Ανάπτυξη. Σύγχρονες σχέσεις και αλληλεπιδράσεις", 9^ο Πανελλήνιο Συνέδριο Αγροτικής Οικονομίας: *Η οικονομία και η κοινωνία μπροστά στις νέες προκλήσεις του παγκόσμιου Αγροτροφικού Συστήματος*, Πρακτικά Συνεδρίου, Γεωπονικό Πανεπιστήμιο Αθηνών, Αθήνα, 2-4/11/2006.
- Οικονόμου Δ., Πετράκος Γ.,(επ.), (1999) *Η Ανάπτυξη των Ελληνικών Πόλεων. Διεπιστημονικές προσεγγίσεις Αστικής Ανάλυσης και Πολιτικής*, Βόλος: Πανεπιστημιακές Εκδόσεις Θεσσαλίας/Gutenberg,.

- ΥΠΕΧΩΔΕ (2003-2004), Υπουργικές Αποφάσεις για τα Π.Π.Χ.Σ.Α.Α. για τις 12 Περιφέρειες της Ελλάδας (πλην Αττικής), που θεσμοθετήθηκαν την περίοδο: β' εξάμηνο του 2003 - Ιαν., Φεβρ. 2004.
- ΥΠΕΘΟ - ΥΠΕΧΩΔΕ (1995) "Τάσεις ανάπτυξης του ελληνικού χώρου - 2015: Πρώτο Προσωρινό Σχέδιο & Προσωρινοί Χάρτες", Αθήνα, Φεβρουάριος.
- ΦΕΚ 128/τ. Α'/3-7-2008, (Αριθμός 6876/4871), "Έγκριση του Γενικού Πλαισίου Χωροταξικού Σχεδιασμού και Αειφόρου Ανάπτυξης".

Ξενόγλωσση

- European Spatial Planning Observation Network [ESPON] (2006α) "Territory matters for competitiveness and cohesion. Facets of regional diversity and potentials in Europe", ESPON Synthesis Report III, results by autumn 2006.
- European Spatial Planning Observation Network [ESPON] (2006β) "ESPON ATLAS. Mapping the structure of the European territory", October, 2006.
- European Spatial Planning Observation Network [ESPON] (2007α) "Europe in the World. Territorial evidence and visions", ESPON Project 3.4.1. Results by autumn 2007.
- European Spatial Planning Observation Network [ESPON] (2007β) "Scenarios on the territorial future of Europe", ESPON Project 3.2., May, 2007.
- Kriesis A. (1963) "A Regional Planning Scheme for a Country under Development", Service for the Regional Development of the Peloponnese, Ministry of Co-ordination, Patras.
- Loukakis P. (1976) "Regionale Strukturprobleme in Griechenland unter Berücksichtigung des wachsenden Industrialisierungsprozesses", Diss., RWTH Aachen.
- Theodora Y. (2008) "Approach to the effects of Greek regional universities on development of the country regions", στο: Coccossis H., Psycharis Y., (επ.), *Regional Analysis and Policy. The Greek Experience*, Heidelberg: Springer, 249-270.
- Theodora Y., Loukakis P. (2007) "Typology of Greek cities on spatial criteria of regional gravity", 47th Congress of the European Regional Science Association (ERSA) & 44th Congress of the Association de Science Regionale de Langue Frannaise (ASRDLF), Paris, 29/8-2/9.

Γιώτα Θεοδωρά,

· Τμήμα Μηχανικών Χωροταξίας, Πολεοδομίας και Περιφερειακής Ανάπτυξης,
Πανεπιστήμιο Θεσσαλίας, Πεδίον Άρεως, 383 34 Βόλος,
e-mail: ptheodor@mail.ntua.gr

Πάυλος Λουκάκης,

· Προμηθέως 16, 11254 Αθήνα,
e-mail: ploukak@panteion.gr

αιχώρος

ΤΕΥΧΟΣ 15 | ΕΤΟΣ 2011
ISSUE | YEAR

4 Ψυχάρης Γ.

Εισαγωγή: Ζητήματα ανάπτυξης στον ελληνικό χώρο

8 Παπαδασκαλάπουλος Α., Χριστοφάκης Μ.

Αναπτυξιακά πρότυπα και αστικά κέντρα στον ελληνικό περιφερειακό προγραμματισμό μετά το 2000

42 Αρτελάρης Π., Καλλιώρας Δ., Πετράκος Γ.

Εισοδηματικές ανισότητες μεταξύ των ελληνικών νομών, 1995-2005: Διερεύνηση της ύπαρξης σύγκλισης κατά ομάδες

68 Καλογήρου Σ.

Χωρικές ανισότητες και ερμηνευτικοί παράγοντες της γεωγραφικής κατανομής του δηλωθέντος εισοδήματος στην Ελλάδα

102 Θεοδωρά Γ., Λουκάκης Π.

Τάσεις εξέλιξης στο δίκτυο των αστικών κέντρων της Ελλάδας

130 Αρβανιτίδης Π.Α., Δωρής Γ.

Λειτουργικές Αστικές Περιοχές: Μια προσπάθεια προσδιορισμού της οικονομικής επιρροής των ελληνικών αστικών κέντρων

152 Τριανταφυλλόπουλος Ν.

Οι νέες "προνομιακές" σχέσεις της αγοράς ακινήτων με την αστική ανάπτυξη και τον πολεοδομικό σχεδιασμό

ΣΤΑΥΡΟΔΡΟΜΙΑ ΤΟΥ ΣΧΕΔΙΑΣΜΟΥ

182 Ψυχάρης Γ.

Συνέδρια της Ευρωπαϊκής Εταιρείας Περιφερειακής Επιστήμης (ERSA/RSAI) την περίοδο 2010-2012

50^ο Συνέδριο ERSA 2010, Jönköping, Σουηδία

51^ο Συνέδριο ERSA 2011, Βαρκελώνη, Ισπανία

52^ο Συνέδριο ERSA 2012, Μπρατισλάβα, Σλοβακία

ΚΡΙΤΙΚΕΣ ΠΑΡΟΥΣΙΑΣΕΙΣ

186 Βλάμης Π.

Arthur O'Sullivan (Μετάφραση) (2011)

Αστική Οικονομική, 7^η έκδοση

190 Πυλαρινός Δ.

Ελένη Μπαστέα (Μετάφραση) (2008)

ΑΘΗΝΑ 1834-1896: Νεοκλασική πολεοδομία @ ελληνική εθνική συνείδηση

ISSN

1109-5008

Webpage

<http://www.aeihoros.gr>