

Χώρας αειχώρος

ΚΕΙΜΕΝΑ ΠΟΛΕΟΔΟΜΙΑΣ, ΧΩΡΟΤΑΞΙΑΣ ΚΑΙ ΑΝΑΠΤΥΞΗΣ

ΤΟΜΟΣ 6
VOLUME 6

ΤΕΥΧΟΣ 1
ISSUE 1

ΜΑΪΟΣ 2007
MAY 2007



ΣΥΝΤΑΚΤΙΚΗ ΕΠΙΤΡΟΠΗ - Πανεπιστήμιο Θεσσαλίας
*Τμήμα Μηχανικών Χωροταξίας, Πολεοδομίας
και Περιφερειακής Ανάπτυξης*

ΚΟΚΚΩΣΗΣ ΧΑΡΗΣ
ΜΠΕΡΙΑΤΟΣ ΗΛΙΑΣ
ΟΙΚΟΝΟΜΟΥ ΔΗΜΗΤΡΗΣ
ΠΕΤΡΑΚΟΣ ΓΙΩΡΓΟΣ
ΓΟΥΣΙΟΣ ΔΗΜΗΤΡΗΣ
ΔΕΦΝΕΡ ΑΛΕΞΗΣ
ΨΥΧΑΡΗΣ ΓΙΑΝΝΗΣ

ΣΥΜΒΟΥΛΟΙ ΣΥΝΤΑΞΗΣ

Αραβαντινός Αθανάσιος	- ΕΜΠ
Ανδρικόπουλος Ανδρέας	- Οικονομικό Πανεπιστήμιο Αθηνών
Βασενχόβεν Λουδοβίκος	- ΕΜΠ
Γιαννακούρου Τζίνα	- Πανεπιστήμιο Θεσσαλίας
Γιαννιάς Δημήτρης	- Πανεπιστήμιο Θεσσαλίας
Δελλαδέτσιμας Παύλος	- Χαροκόπειο Πανεπιστήμιο
Δεμαθάς Ζαχαρίας	- Πάντειο Πανεπιστήμιο
Ιωαννίδης Γιάννης	- Tufts University, USA
Καλογήρου Νίκος	- ΑΠΘ
Καρύδης Δημήτρης	- ΕΜΠ
Κοσμόπουλος Πάνος	- ΔΠΘ
Κουκλέλη Ελένη	- University of California, USA
Λαμπριανίδης Λόης	- Πανεπιστήμιο Μακεδονίας
Λουκάκης Παύλος	- Πάντειο Πανεπιστήμιο
Λουρή Ελένη	- Οικονομικό Πανεπιστήμιο Αθηνών
Μαντουβάλου Μαρία	- ΕΜΠ
Μελαχροινός Κώστας	- University of London, Queen Mary, UK
Μοδινός Μιχάλης	- Εθν. Κέντρο Περιβ. και Δειφ. Ανάπτυξης (ΕΚΠΑΑ)
Μπριασούλη Ελένη	- Πανεπιστήμιο Αιγαίου
Παπαθεοδώρου Ανδρέας	- University of Surrey, UK
Παππάς Βασίλης	- Πανεπιστήμιο Πατρών
Πρεβελάκης Γεώργιος-Στυλ.	- Université de Paris I, France
Φωτόπουλος Γιώργος	- Πανεπιστήμιο Πατρών
Χαστάογλου Βίλμα	- ΑΠΘ

Διεύθυνση:
Πανεπιστήμιο Θεσσαλίας
Τμήμα Μηχανικών Χωροταξίας, Πολεοδομίας
και Περιφερειακής Ανάπτυξης
Περιοδικό ΑΕΙΧΩΡΟΣ
Πεδίον Άρεως, 38334 ΒΟΛΟΣ
<http://www.prd.uth.gr/aeihoros> e-mail: aeihoros@prd.uth.gr
τηλ.: 24210 – 74456 fax: 24210 – 74388



ΠΑΝΕΠΙΣΤΗΜΙΑΚΕΣ ΕΚΔΟΣΕΙΣ ΘΕΣΣΑΛΙΑΣ

Ειδικό τεύχος - Αφιέρωμα
Special Issue

**Μεταβιομηχανική πόλη:
Νέες Οικονομίες, χωρικοί μετασχηματισμοί
και νέα τοπία**

**The Post-Industrial City:
New Economies, Spatial Transformations
and New Landscapes**

*Επιμέλεια
Editor*

Άσπα Γοσποδίνη
Aspa Gospodini

Επιστημονικό Περιοδικό

αειχώρος

Επιμέλεια έκδοσης: Άννα Σαμαρίνα — Παναγιώτης Πανταζής

Λαγού: Παναγιώτης Πανταζής

Σχεδιασμός εξωφύλλου: Γιώργος Παρασκευάς — Παναγιώτης Πανταζής

Εκτύπωση: Αλέκος Ξουράφας

Κεντρική διάθεση: Πανεπιστημιακές Εκδόσεις Θεσσαλίας

Περιεχόμενα

Gospodini A.	4
Introduction - The Post-Industrial City: New Economies, Spatial Transformations and New Landscapes	
Gospodini A.	10
The Landscapes of Cultural and Leisure Economies in Greek Cities	
Roberts M.	30
Town Centres and Night-time Economy in UK: Spatial Transformations and Urban Governance Challenges	
Townshend T.	42
Urban Landscapes of Abandonment and Sustainable Regeneration of Inner City Areas: The Case of Newcastle Gateshead, UK	
Papageorgiou-Sefertzi R.	54
Transformations in Architecture: Do They Outline a New Paradigm in Urban Landscaping?	
Sepe M.	72
Urban Landscape, Place Identity and Their Components: A New Software Tool for Supporting the Sustainable Urban Planning and Design	
Ιωάννου Β., Σερράος Κ.	86
Το παρόν και το μέλλον του ελληνικού αστικού τοπίου	
ΘΕΜΑΤΑ ΠΟΛΙΤΙΚΗΣ	
Γοσποδίνη Α.	100
Χωρικές πολιτικές για το σχεδιασμό, την ανταγωνιστικότητα και τη βιώσιμη ανάπτυξη των ελληνικών πόλεων	
Γοσποδίνη Α., Μπεριάτος Η., Ράσκου Ε.	146
Διαχείριση αρχιτεκτονικής κληρονομιάς: Η διαχρονική εξέλιξη των πολιτικών στην Ευρώπη και οι νέες προκλήσεις για την Ελλάδα	

Χωρικές πολιτικές για το σχεδιασμό, την ανταγωνιστικότητα και τη βιώσιμη ανάπτυξη των ελληνικών πόλεων¹

Άσπα Γοσποδίνη

Αναπληρώτρια Καθηγήτρια, Πανεπιστήμιο Θεσσαλίας

1. ΠΑΓΚΟΣΜΙΑ ΠΟΛΙΤΙΚΑ ΚΑΙ ΚΟΙΝΩΝΙΚΟ-ΟΙΚΟΝΟΜΙΚΑ ΦΑΙΝΟΜΕΝΑ: Η ΕΝΤΕΙΝΟΜΕΝΗ ΒΑΡΥΤΗΤΑ ΚΑΙ ΠΟΛΥΠΛΟΚΟΤΗΤΑ ΤΟΥ ΧΩΡΙΚΟΥ ΣΧΕΔΙΑΣΜΟΥ ΚΑΙ ΟΙ ΝΕΕΣ ΠΡΟΚΛΗΣΕΙΣ ΤΩΝ ΠΟΛΕΩΝ

Το τέλος του 20^{ου} αιώνα σηματοδότησε μια σειρά δραματικών, παγκόσμιων αλλαγών και εξελίξεων που αφορούν στην *πολιτική, την οικονομία, την κοινωνία και το χώρο*: οικονομική παγκοσμιοποίηση, Ευρωπαϊκή ολοκλήρωση, νέες μετα-βιομηχανικές οικονομίες, νέες τεχνολογίες και η ανάδυση των φαινομένων της κοινωνίας της πληροφορίας, της κοινω-

¹ Το κείμενο αυτό έχει συνταχθεί στα πλαίσια των εργασιών της Ομάδας "Περιβάλλοντος" του ΙΣΤΑΜΕ, και ειδικότερα της υπο-ομάδας "Αστικό περιβάλλον". Ειδικότερα, το κείμενο επιχειρεί να προσδιορίσει χωρικές πολιτικές για το σχεδιασμό, την ανταγωνιστικότητα και τη βιώσιμη ανάπτυξη των ελληνικών πόλεων συνεκτιμώντας παράγοντες και ιδιότητες που απορρέουν από 3 διακριτά πλαίσια αναφοράς (επιρροών):

- Πρώτον, τις νέες προκλήσεις στο σχεδιασμό των πόλεων που σχετίζονται με σύγχρονα παγκόσμια πολιτικά και κοινωνικο-οικονομικά φαινόμενα όπως η οικονομική παγκοσμιοποίηση, η Ευρωπαϊκή ολοκλήρωση, οι νέες τεχνολογίες, οι πολυ-πολιτισμικές κοινωνίες, κ.ά.
- Δεύτερον, το νέο ενιαίο Ευρωπαϊκό δίκτυο πόλεων, τις αναπτυξιακές δυνατότητες και προοπτικές των διαφόρων κατηγοριών και ομάδων πόλεων μέσα σ' αυτό, και το νέο ρόλο της πολεοδομίας και του αστικού σχεδιασμού.
- Τρίτον, τη θέση των ελληνικών πόλεων μέσα στο ενιαίο Ευρωπαϊκό δίκτυο πόλεων και τα ιδιαίτερα χαρακτηριστικά τους (χωροταξικά, πολεοδομικά, αρχιτεκτονικά, οικονομικά, κοινωνικά, περιβαλλοντικά) που οφείλονται ελληνικό θεσμικό πλαίσιο πολεοδομίας-χωροταξίας και τον τρόπο ανάπτυξης και παραγωγής του αστικού χώρου στην Ελλάδα στο 2ο μισό του 20^{ου} αιώνα.

νίας υψηλής κινητικότητας των ατόμων στην καθημερινότητά τους και της συμπίεσης του χώρου-χρόνου (time-space compression), ισχυρά μεταναστευτικά ρεύματα από τις αναπτυσσόμενες περιοχές της Ασίας και της Αφρικής προς την οικονομικά ώριμη Ευρώπη και η δημιουργία πολυεθνικών κοινωνιών, αποδοχή από την μεταμοντέρνα κοινωνία της "διαφοροποίησης" (diversity) και της "εξατομίκευσης" ("individualization") των πολιτιστικών αναφορών και επιλογών του ατόμου και η δημιουργία πολυ-πολιτισμικών κοινωνιών,, υποβάθμιση του φυσικού περιβάλλοντος, ενεργειακή κρίση και προσπάθειες περιβαλλοντικής προστασίας και βιώσιμης ανάπτυξης.

Σ' αυτό το πλαίσιο, η πολυπλοκότητα και η βαρύτητα του χωρικού σχεδιασμού εντείνονται. Οι τομείς της πολεοδομίας, της χωροταξίας και της περιφερειακής ανάπτυξης φαίνεται να αντιμετωπίζουν –ίσως για πρώτη φορά στην ιστορία τους– τόσο σημαντικές προκλήσεις. Στην παγκόσμια ιστορία της ανάπτυξης και εξέλιξης των πόλεων και των περιοχών (Mumford, 1984· Morris, 1994· Lavedan, 1959), ο *χώρος ως υποδοχέας των δραστηριοτήτων του ανθρώπου* ήταν πάντα προϊόν σχεδιασμού –τουλάχιστον από την 3^η χιλιετηρίδα π.Χ. και τη δημιουργία των πρώτων αστικών σχηματισμών και των πρώιμων κρατικών οντοτήτων. Και αποτελεί κοινό τόπο των διαφόρων παραδειγμάτων διαχρονικά και διαπολιτισμικά, ότι ο σχεδιασμός του χώρου έπετο χρονικά μιας καταρχήν ανάπτυξης παραγωγικών και πολιτισμικών δραστηριοτήτων –ανακλώντας πάντα τη δομή και το εποικοδόμημα του κοινωνικού σχηματισμού (Rossi, 1982· Kostof, 1991· Benevolo, 1997). Σημαντικότερη ιδιαιτερότητα του σύγχρονου παγκοσμιοποιημένου περιβάλλοντος είναι ότι αυτή η χρονική αλληλουχία έχει αντιστραφεί: Ο σχεδιασμός του χώρου –αστικού και περιφερειακού– δεν έπεται αλλά προηγείται χρονικά της ανάπτυξης των παραγωγικών και πολιτισμικών δραστηριοτήτων. Και ο χώρος δεν είναι πλέον απλός υποδοχέας των οικονομικών και πολιτισμικών δραστηριοτήτων, αλλά μέσω του σχεδιασμού, χρησιμοποιείται συνειδητά ως *'καταλύτης'* και *"εργαλείο"* ανάπτυξης των οικονομιών –αστικών και περιφερειακών (Γοσποδίνη, 2000· Gospodini, 2002). Αυτή η αντιστροφή της σχέσης είναι απόρροια αλυσιδωτών φαινομένων που πηγάζουν από την οικονομική παγκοσμιοποίηση, την Ευρωπαϊκή ολοκλήρωση και τη δημιουργία νέων Ευρωπαϊκών και παγκόσμιων δικτύων πόλεων και περιφερειών.

Αναλυτικότερα, ξεκινώντας από τις πόλεις, μια σειρά μελετών τα τελευταία 15 χρόνια (βλ. Sachar, 1990· Sassen, 1994 και 2001· Amin και Thrift, 1995· Savitch, 1996· Short και Kim, 1999) δείχνει ότι η δυναμική της ανάπτυξης των πόλεων έχει επηρεαστεί δραματικά στα πλαίσια της οικονομικής παγκοσμιοποίησης: Οι αγορές υπερβαίνουν πλέον τα σύνορα και τα συμφέροντα των εθνικών κρατών, ενώ φθίνει η ικανότητα κάθε κράτους να διαμορφώνει την εθνική του οικονομία και τον τρόπο αλληλεπίδρασης των εξωτερικών δυνάμεων και δομών.

Αυτές οι αλλαγές:

1. πρώτον, ανακατανέμουν τα εισοδήματα και τις ευκαιρίες των πόλεων σε συνάρτηση με το βαθμό συμμετοχής τους στην παγκόσμια οικονομία.
2. δεύτερον, δημιουργούν νέα αστικά δίκτυα και αναδιαρθρώνουν τις ιεραρχίες των πόλεων μέσα σε αυτά.
3. και τρίτον, επηρεάζουν την οργάνωση, τη δομή και τη μορφολογία του χώρου μέσα στις πόλεις (Shaw, 2001· Sassen, 2001).

Ειδικότερα, στα πλαίσια της οικονομικής παγκοσμιοποίησης, παραδοσιακοί παράγοντες όπως η γεωγραφική θέση και οι υποδομές που κάποτε επηρέαζαν σημαντικά την επιλογή τόπου εγκατάστασης των επιχειρήσεων, εμφανίζονται σήμερα να έχουν ελάχιστη σημασία. Η δυνατότητα του κεφαλαίου και των επιχειρήσεων να μετακινούνται από τόπο σε τόπο και να μετεγκαθίστανται, έχει μετατρέψει όλες τις πόλεις – με εξαίρεση ίσως τις "παγκοσμιοπόλεις" ("global cities" – Sassen, 2000 και 2001) που έχουν αρκετή δύναμη ώστε να επιβάλλονται της μεγάλης κινητικότητας του κεφαλαίου – σε "εναλλακτικές θέσεις" εγκατάστασης επιχειρήσεων. Πλέον οι πόλεις, όπως ο Kantor είχε πρώτος διατυπώσει από το 1987, είναι αναγκασμένες να ανταγωνίζονται η μία την άλλη από θέσεις συγκριτικής αδυναμίας για την προσέλκυση του κεφαλαίου (Kantor, 1987). Στο νέο περιβάλλον του εντεινόμενου ανταγωνισμού (βλ. Brotchie κ.ά., 1995· Duffy, 1995· Jensen-Butler κ.ά., 1997), οι πόλεις επιχειρούν να προσελκύσουν επιχειρήσεις είτε ανανεώνοντας την οικονομική ελκυστικότητά τους (π.χ. μειωμένοι φόροι, χαμηλότεροι μισθοί, νομοθετική ευελιξία επενδύσεων), είτε βελτιώνοντας *την ποιότητα του αστικού χώρου* (Boyle και Rogerson, 2001). Η βελτίωση της ποιότητας του αστικού χώρου στηρίζεται:

- α. στον εκσυγχρονισμό των υποδομών (μεταφορικών υποδομών, τηλεπικοινωνιών)
- β. στην αναβάθμιση της εικόνας της πόλης και την *ανάδειξη της ταυτότητας του τόπου*.

Το δεύτερο επιχειρείται μέσω της ανάδειξης της ιστορικής και πολιτισμικής κληρονομιάς, του καινοτόμου σχεδιασμού του χώρου και της δημιουργίας νέων επικέντρων:

- i. *επιχειρηματικών επικέντρων* όπως τα Docklands του Λονδίνου ή το Potsdamer Platz του Βερολίνου,
- ii. *επικέντρων υψηλής τέχνης* όπως οι γειτονίες των Μουσείων στην Βιέννη και στο Ρότερνταμ,
- iii. *επικέντρων πολιτισμού και αναψυχής* στα όρια της πόλης με το φυσικό υδάτινο στοιχείο όπως το Forum of the Cultures της Βαρκελώνης και η περιοχή Abandoibarra του Μπιλμπάο,
- iv. *επικέντρων δημοφιλούς ψυχαγωγίας* όπως το Temple Bar στο Δουβλίνο, το Ψυρρή στην Αθήνα και τα Λαδάδικα στη Θεσσαλονίκη (βλ. Γοσποδίνη, 2006· Gospodini, 2006).

Η δημιουργία επιχειρηματικών επικέντρων και συμβολικών τοπίων αίγλης και εξουσίας στοχεύει άμεσα στην προσέλκυση μεγάλων πολυεθνικών επιχειρήσεων στους τομείς των νέων τεχνολογιών και των ενδιάμεσων χρηματοπιστωτικών υπηρεσιών, ενώ τα επίκεντρα πολιτισμού και αναψυχής στοχεύουν στην ανάπτυξη των νέων βιομηχανιών του πολιτισμού, του ελεύθερου χρόνου και του αστικού τουρισμού καθώς και στην προσέλκυση της νέας μεσαίας τάξης –ανθρώπινου κεφαλαίου υψηλού μορφωτικού επιπέδου, στελεχιακού δυναμικού υψηλής τεχνογνωσίας, για το οποίο υπάρχει προσφορά εργασίας σχεδόν οπουδήποτε αλλά αυτό έλκεται μόνον από τις πόλεις που είναι ανταγωνιστικές στην ποιότητα του χώρου (Clark κ.ά, 2002· Clarke, 1997· Florida, 2002, 2004 και 2005).

Υπό τις νέες συνθήκες, πρώτον παρατηρείται μια ταχεία αλλαγή και εξέλιξη των αστικών πολιτικών και της αστικής διακυβέρνησης από τα παραδοσιακά διοικητικά σχήματα σε νέα 'επιχειρηματικά' πρότυπα διοίκησης (Cox, 1993 και 1995) καθώς και σε νέα ριζοσπαστικά μοντέλα αστικής διακυβέρνησης επικεντρωμένα στην ανάπτυξη (οικονομική και δημογραφική) των πόλεων μέσω της προσφερόμενης ποιότητας του χώρου ("amenity urban growth", βλ. Clark και Rempel, 1997· Clark και Hoffmann-Martinot, 1998· Clark κ.ά., 2002). Και δεύτερον, ο αστικός σχεδιασμός εμφανίζεται να αναλαμβάνει για όλες τις κατηγορίες και ομάδες πόλεων έναν νέο σημαντικό ρόλο ως "εργαλείο" οικονομικής ανάπτυξης. Μια σημαντική σχέση μεταξύ του σχεδιασμού και της οικονομίας του αστικού χώρου που διατηρήθηκε για αιώνες αντιστρέφεται στην εποχή μας. Ενώ στην μακροχρόνια ιστορία των πόλεων η υψηλή ποιότητα του σχεδιασμένου χώρου καθώς και οι σχεδιαστικές καινοτομίες ήταν πάντα απόρροια της οικονομικής άνθισης συγκεκριμένων πόλεων και περιοχών σε μια χρονική περίοδο, στην νέα εποχή ο αστικός σχεδιασμός, η καινοτομία και η ποιότητα του χώρου χρησιμοποιούνται συνειδητά ως μέσον οικονομικής ανάπτυξης των πόλεων (Γοσποδίνη, 2000· Gospodini, 2002).

Όσον αφορά στο χωροταξικό και περιφερειακό σχεδιασμό, η μειωμένη πλέον σημασία των συνόρων στα πλαίσια της παγκοσμιοποίησης, της Ευρωπαϊκής ολοκλήρωσης, της μετάβασης των ανατολικοευρωπαϊκών χωρών στην οικονομία της αγοράς και της σταδιακής ένταξής τους στην ΕΕ, καθώς και η παράλληλη ανάπτυξη της διασυνοριακής συνεργασίας, έχουν οδηγήσει σε μια διαφορετική αντίληψη των γεωγραφικών και χωρικών ενοτήτων ως αντικειμένων του χωροταξικού και περιφερειακού προγραμματισμού και σχεδιασμού. Στο νέο περιβάλλον της συνεργασίας αλλά και του εντεινόμενου ανταγωνισμού μεταξύ των περιφερειών, βασικές ανταγωνιστικές αιχμές είναι:

- α. το χαμηλό κόστος του εργατικού δυναμικού,
- β. η ενσωμάτωση των νέων τεχνολογιών στις παραγωγικές διαδικασίες,
- γ. η παραγωγική ευελιξία και
- δ. οι καινοτομίες.

Οι αναπτυσσόμενες περιφέρειες της ανατολικής Ευρώπης και της Ασίας με προσφορά εργατικού δυναμικού χαμηλού κόστους απορροφούν μεγάλο ποσοστό των επενδύσεων και της ανάπτυξης. Στις οικονομικά ώριμες και αναπτυγμένες περιφέρειες της Ευρώπης, οι νέες τεχνολογίες αποτελούν σήμερα ενδιάμεσο αγαθό για τους περισσότερους παραγωγικούς τομείς, καθώς επίσης και τελικό προϊόν πολλών βιομηχανιών. Οι τάσεις εντοπισμένης χωρικής συγκέντρωσης παραγωγικών μονάδων (clusters) οι οποίες έχουν είτε ως ενδιάμεσο αγαθό είτε ως τελικό προϊόν τις νέες τεχνολογίες δημιουργεί εξειδικευμένες χωρικές ζώνες νέας τεχνολογίας ή καινοτόμα περιβάλλοντα διαφόρων τύπων που ποικίλουν σε χωρική κλίμακα: από θερμοκοιτίδες επιχειρήσεων κλίμακας κτιρίου ή κτιριακού συγκροτήματος, τεχνολογικά πάρκα και τεχνοπόλεις, έως και ολόκληρες περιφέρειες καινοτομίας (Komninos, 2002).

Παράλληλα με τις παραπάνω εξελίξεις, πρέπει να τονισθεί ότι η πολιτική διάσταση του νέου παγκοσμιοποιημένου περιβάλλοντος δημιουργεί κρίσιμες αντιφάσεις και προβλήματα στο χωροταξικό προγραμματισμό και σχεδιασμό. Ειδικότερα, παρά το γεγονός ότι στη νέα εποχή ο χωροταξικός προγραμματισμός και σχεδιασμός φαίνεται να είναι απαραίτητος περισσότερο από ποτέ, κυρίαρχα πολιτικά ρεύματα και ιδεολογίες στην Ευρώπη όπως ο νεο-φιλελευθερισμός ευνοούν τη σχεδόν απεριόριστη κυριαρχία του παράγοντα της αγοράς στη διαχείριση του χώρου. Υπό την πίεση των δυνάμεων της αγοράς αλλά και του χρόνου, συχνά οδηγούμαστε σε διαδικασίες "μη-προγραμματισμού" και "μη-σχεδιασμού" του χώρου ή σε διαδικασίες όπου ο χωροταξικός προγραμματισμός και σχεδιασμός περιθωριοποιούνται και υποβαθμίζονται ή "χρησιμοποιούνται" ως μηχανισμοί που λειτουργούν μόνον για την επίλυση δευτερευόντων και μικρών χωρικών ζητημάτων. Για παράδειγμα, οι διαδικασίες παραγωγής του χώρου σε πρόσφατα μεγάλα έργα, όπως τα επιχειρηματικά επίκεντρα Docklands στο Λονδίνο και Potsdamer Platz στο Βερολίνο, έχουν δείξει ότι στο βωμό των επιθυμιών της αγοράς και των χρονικών πιέσεων για ολοκλήρωση, υποβαθμίστηκαν τα μέγιστα ο προγραμματισμός του χώρου και η κοινωνική διάστασή του ενώ απογειώθηκαν οι αξίες του αρχιτεκτονικού και του αστικού σχεδιασμού "βιτρίνας". Υπερθεματίζοντας πάνω σ' αυτό, ο Harvey (1989β) έχει γράψει ότι στην προσπάθεια των πόλεων και των περιφερειών για χειραγώγηση της κινητικότητας των επενδύσεων στα πλαίσια της παγκοσμιοποίησης, δεν υπάρχει πια πολεοδομία ούτε χωροταξία, αλλά μόνον αρχιτεκτονική.

Στρεφόμενοι προς τις τεχνολογικές εξελίξεις και τις χωρικές επιπτώσεις τους, παρατηρούμε ότι πρώτον, *τα νέα δίκτυα στις μεταφορές* (π.χ. τρένα και προαστιακοί σιδηρόδρομοι υψηλής ταχύτητας, αστικοί αυτοκινητόδρομοι) έχουν επιτρέψει τη διάχυση των παραγωγικών και πολιτιστικών δραστηριοτήτων στον περιαστικό χώρο των πόλεων, με αποτέλεσμα την υψηλή κινητικότητα των ατόμων στα πλαίσια της καθημερινότητά τους.

Δεύτερον, οι νέες τεχνολογίες στις τηλεπικοινωνίες (διαδίκτυο, ηλεκτρονικό ταχυδρομείο, δορυφορικές συνδέσεις εικόνας και ήχου, κλπ) έχουν οδηγήσει σε αύξηση της προσλαμβάνουσας πληροφορίας του ατόμου και κατά συνέπεια, σε πλασματική μεγέθυνση της ροής των γεγονότων στο χρόνο. Δηλ. έχουν δημιουργήσει το φαινόμενο της "επιτάχυνσης της ιστορίας" ή της "συμπίεσης του χωρου-χρόνου" που χαρακτηρίζει την εποχή του νέου μοντερνισμού (Castells, 1991, 1993 και 1998· Young, 1993· Rheingold, 1994· Mitchel, 1995· Graham και Marvin, 1996). Επίσης, η ταχύτερη διάδοση των νέων τεχνολογιών στις τηλεπικοινωνίες έχουν ως αποτέλεσμα την διαρκώς αυξανόμενη ηλεκτρονική πρόσβαση των ατόμων (συμμετοχή από απόσταση) σε διάφορες κοινωνικές δραστηριότητες όπως η εργασία, οι τραπεζικές συναλλαγές, οι αγορές, η εκπαίδευση, οι δραστηριότητες ελεύθερου χρόνου και η ψυχαγωγία, ο τουρισμός κ.λπ. Ο νέος τρόπος κοινωνικής συμμετοχής και επικοινωνίας του ατόμου (συμμετοχή από απόσταση, ηλεκτρονική πρόσβαση) τείνει να καταστήσει μη διακριτά τα όρια μεταξύ διαφορετικών κοινωνικών δραστηριοτήτων οι οποίες στο παρελθόν ήταν σαφώς διακεκριμένες. Για παράδειγμα, κοινωνικές δραστηριότητες, όπως η εργασία, η εκπαίδευση, η ψυχαγωγία, οι αγορές, οι οποίες ήταν στο παρελθόν χρονικά διαφοροποιημένες δραστηριότητες του ατόμου, μπορούν σήμερα να τελούνται ταυτόχρονα ή σε ταχεία χρονική εναλλαγή μέσω ενός ηλεκτρονικού υπολογιστή. Κατά συνέπεια, μπορούν να "φιλοξενούνται" στον ίδιο χώρο ο οποίος πλέον δεν έχει σαφή λειτουργική ταυτότητα. Αυτού του είδους οι σύγχρονοι χώροι χωρίς λειτουργική διαφοροποίηση και ταυτότητα, είναι αυτό που ο Augé (1992) έχει αποκαλέσει "μη-τόπος" ("*non-lieu*"). Οι νέες τεχνολογίες αναδιαρθρώνουν τη δομή και η μορφολογία του χώρου σε όλες τις κλίμακες και τα επίπεδα συστηματικής οργάνωσής του: από το κτίριο, τη γειτονιά, και την πόλη, έως την ευρύτερη μητροπολιτική περιοχή και την περιφέρεια. Επιτρέπουν στη σύγχρονη πόλη της υψηλής τεχνολογίας και των νέων δικτύων –δηλ. την "μετάπολι"– να έχει μια ασυνεχή και διάχυτη φυσική ανάπτυξη ("*dispersed city*"). Αυτό έχει αρνητικές συνέπειες στη βιώσιμη ανάπτυξη των πόλεων: Τα κέντρα των πόλεων μετασχηματίζονται οικονομικά και κοινωνικά (Gospodini, 2008):

- Πρώτον, αραδοσιακές οικονομικές δραστηριότητες, όπως το εμπόριο, οι υπηρεσίες που πάντα ήταν αποκλειστικά χωροθετημένες στα κέντρα των πόλεων, σήμερα χωροθετούνται και στον περιφερειακό χώρο και μάλιστα διάσπαρτα δημιουργώντας νέα εξωαστικά επίκεντρα (π.χ. Mediterranean Cosmos στη Θεσσαλονίκη, the Mall στο Μαρούσι, κ.ά.).
- Οι κενοί χώροι που δημιουργούνται στα κέντρα των πόλεων από τη μετεγκατάσταση αυτών των οικονομικών δραστηριοτήτων συνήθως καταλαμβάνονται από δραστηριότητες πολιτισμού και αναψυχής. Έτσι λοιπόν, το κέντρο της σύγχρονης πόλης τείνει να αποκτά ολοένα και περισσότερο συμβολική, κι

όχι παραγωγική πλέον, ταυτότητα, και να μετατρέπεται σε τόπο πολιτιστικού, ψυχαγωγικού και τουριστικού προσανατολισμού.

- Τα μεσαία εισοδήματα που παραδοσιακά κατοικούσαν σε κεντρικές αστικές περιοχές, τείνουν σήμερα να επιλέγουν ως τόπο κατοικίας τον περιαστικό χώρο σε μεμονωμένα κτίρια κατοικίας ή σε συγκροτήματα κατοικιών. Έτσι οι κεντρικές αστικές περιοχές εμφανίζουν αφενός δημογραφική μείωση και αφετέρου, σταδιακά χάνουν την κοινωνική τους ταυτότητα και τείνουν να μετατρέπονται σε τόπους κατοικίας μονομελών νοικοκυριών, μονογονεϊκών οικογενειών, νοικοκυριών χαμηλών εισοδημάτων και οικονομικών μεταναστών.

Σε αυτό το πλαίσιο, ο αστικός και περιφερειακός σχεδιασμός αντιμετωπίζουν νέα δεδομένα και νέες προκλήσεις. Πρέπει:

- πρώτον, να ενσωματώσουν στο σχεδιασμό του χώρου τις νέες τεχνολογικές δυνατότητες καθώς και τα νέα δεδομένα της εποχής της "υπερ-μοντερνικότητας" όπως η επιτάχυνση της κινητικότητας του ατόμου, η κοινωνία της πληροφορίας και η συμπίεση του χωρο-χρόνου.
- δεύτερον, να εκτιμήσουν τις επιπτώσεις των νέων τεχνολογιών στη χωρική οργάνωση των πόλεων και των περιφερειών, καθώς και στη βιώσιμη ανάπτυξη τους, και να επιδιώξουν τη συμμετρική κατανομή της δικτύωσης του χώρου, ώστε να μην δημιουργούνται περιοχές υψηλής δικτυακής ενσωμάτωσης και θύλακες δικτυακής απομόνωσης, και κατά συνέπεια, φαινόμενα κοινωνικο-χωρικού αποκλεισμού (Graham και Marvin, 2001).

Μια άλλη σημαντική κοινωνικο-χωρική διάσταση της οικονομικής παγκοσμιοποίησης είναι οι μαζικές μεταναστεύσεις –νόμιμες και παράνομες– από τις φτωχές ή αναπτυσσόμενες περιοχές της Ασίας, της Αφρικής και της ανατολικής Ευρώπης προς τον πλούσιο βορά και τη δύση. Τα ισχυρά μεταναστευτικά ρεύματα μετασχηματίζουν τις ευρωπαϊκές πόλεις και περιφέρειες σε πολυεθνικές και πολυπολιτισμικές κοινωνίες (βλ. King, 1993 και 1995· Hall, 1995· Graham, 1998). Σημαντική διάσταση αυτού του μετασχηματισμού είναι το φαινόμενο του χωρικού διαχωρισμού των διαφορετικών εθνικών και πολιτισμικών ομάδων μέσα στις πόλεις και τις περιφέρειες ή του χωρικού αποκλεισμού αυτών των ομάδων –εθελοντικά ή ακούσια (βλ. Sassen, 1994· Sandercock, 1998). Η νέα πολυεθνικότητα και πολυπολιτισμικότητα των πόλεων και των περιφερειών της Ευρώπης ενισχύεται περαιτέρω από τον πολιτιστικό πλουραλισμό των μεταμοντέρνων κοινωνιών και την αποδοχή του δικαιώματος της συνύπαρξης του "διαφορετικού" στους κόλπους της ίδιας κοινωνίας. Οι παλιοί τρόποι κωδικοποίησης της κοινωνικής συμπεριφοράς των ατόμων (π.χ. ήθη και έθιμα, ταξικές συνήθειες, ιδεολογικοί κώδικες) με τους οποίους ερμηνευόταν

οι δραστηριότητες των ανθρώπων δεν φαίνεται να λειτουργούν στις μεταβιομηχανικές κοινωνίες, όπως συνέβαινε στο παρελθόν (Featherstone, 1991). Οι ιδέες της "διαφοροποίησης" ("diversity") και της "εξατομίκευσης" ("individualization") των αναφορών του ατόμου έχουν κυριαρχήσει σε πολλές κοινωνικές δραστηριότητες. Όλοι οι διαφορετικοί "κόσμοι" διεκδικούν τα δικαιώματα ύπαρξης και αναπαραγωγής τους και αναζητούν κάποιο χώρο μέσα στην αναδυόμενη μεταβιομηχανική πόλη και κοινωνία. Στα πλαίσια των παραπάνω, ο αστικός και περιφερειακός σχεδιασμός καλούνται να δημιουργήσουν νέους χώρους οι οποίοι μπορούν ταυτόχρονα να ενσωματώσουν τις ετερογενείς και πολυεθνικές αστικές κοινωνίες, να επιτρέπουν την έκφραση όλων των πολιτισμικά διαφορετικών τάσεων και να αναδείξουν την πολυπολιτισμική "ταυτότητα του τόπου" (Gosprođini, 2004).

Τέλος, όλες οι παραπάνω οι εξελίξεις οι οποίες αναδομούν το χώρο σε όλες τις κλίμακες, ταυτόχρονα διαταράσσουν τις παλαιές ισορροπίες, μεταξύ των οποίων σημαντική είναι η οικολογική διάσταση. Κατά τις τελευταίες δύο δεκαετίες, η ανάπτυξη άρχισε να γίνεται αντιληπτή με διαφορετικό τρόπο, άρχισε να γίνεται αντιληπτή ως πιθανή απειλή για το περιβάλλον – είτε επειδή οι φυσικοί πόροι καταναλώνονται ανεξέλεγκτα, είτε επειδή η οικολογική ισορροπία καταστρέφεται από την ανθρώπινη δραστηριότητα. Το κυρίαρχο ερώτημα που προκαλεί την μεγαλύτερη ανασφάλεια στο σύγχρονο άνθρωπο είναι εάν η σημερινή ανάπτυξη θα διασφαλίσει την αυριανή ζωή στον πλανήτη. Το ερώτημα αυτό σε συνδυασμό με την υποβάθμιση του φυσικού περιβάλλοντος ενισχύουν συνεχώς την περιβαλλοντική συνείδηση και την ευαισθησία των κοινωνιών, και έχουν αναδείξει την αναγκαιότητα κατανόησης των περιβαλλοντικών επιπτώσεων των ανθρώπινων δραστηριοτήτων. Η προστασία του φυσικού περιβάλλοντος και η βιώσιμη ανάπτυξη έχουν καθιερωθεί ήδη από τη δεκαετία του 1990 ως κυρίαρχη σχολή σκέψης στο σχεδιασμό του αστικού και του περιφερειακού χώρου (Graham και Hunter, 1994· Van der Ryn και Cowan, 1995· Clark, 1996· Wheeler, 1998). Η πράσινη αρχιτεκτονική και ανάπτυξη των πόλεων είναι μια νέα σχολή σχεδιασμού με –περιορισμένη μέχρι σήμερα– αλλά γοργά αναπτυσσόμενη εφαρμογή (βλ. Raymond κ.ά., 2003· Kwok κ.ά., 2007· Mendler κ.ά., 2006, Williams, 2007· Chan Yenna, 2007)

Η πράσινη αρχιτεκτονική στηρίζεται στο σχεδιασμό ο οποίος μεγιστοποιεί την ενεργειακή αυτάρκεια των κτιρίων, και ταυτόχρονα μειώνει τις αρνητικές επιδράσεις του δομημένου περιβάλλοντος πάνω στον άνθρωπο και την υγεία του. Τα βασικά στοιχεία των πράσινων κτιρίων είναι τα εξής:

- οικολογική προσαρμογή της αρχιτεκτονικής μορφής στο ανάγλυφο του εδάφους και του τοπίου.
- σχεδιασμός του κτιρίου ώστε να έχουμε τη μεγαλύτερη ενεργειακή επάρκεια με καθαρές και ανανεώσιμες πηγές ενέργειας.

- προσανατολισμός και σχεδιασμός του κτιρίου έτσι ώστε να επιτυγχάνεται καλύτερος ηλιασμός το χειμώνα και ο καλύτερος αερισμός του κτιρίου το καλοκαίρι.
- Ειδικά σκίαστρα για ηλιοπροστασία,
- φύτευση των νότιων τοίχων και της οροφής,
- βιολογικός καθαρισμός του νερού ούτως ώστε να χρησιμοποιείται για πότισμα μετά την ανακύκλωσή του.
- γυάλινες επιφάνειες ειδικής κατασκευής που μπορούν να λειτουργούν ως ηλιακοί συλλέκτες και να αποθηκεύουν ηλιακή ενέργεια για θέρμανση και ζεστό νερό.
- ειδικής κατασκευής υαλοπίνακες που μπορούν να χρησιμεύουν ακόμα και για ηχοπροστασία
- οικολογικά κονιάματα και γεωθερμική θέρμανση.

2. Η ΑΝΑΠΤΥΞΙΑΚΗ ΔΥΝΑΜΙΚΗ ΤΩΝ ΠΟΛΕΩΝ ΜΕΣΑ ΣΤΟ ΕΝΙΑΙΟ ΕΥΡΩΠΑΪΚΟ ΑΣΤΙΚΟ ΔΙΚΤΥΟ ΚΑΙ Ο ΡΟΛΟΣ ΤΗΣ ΠΟΛΕΟΔΟΜΙΑΣ ΚΑΙ ΤΟΥ ΑΣΤΙΚΟΥ ΣΧΕΔΙΑΣΜΟΥ

Είναι ευρέως αποδεκτό ότι στα πλαίσια της οικονομικής διεθνοποίησης, αλλά και του αυξανόμενου βαθμού ολοκλήρωσης της Ευρωπαϊκής Ένωσης και της κατάργησης των εθνικών συνόρων, οι Ευρωπαϊκές πόλεις εμφανίζονται κατά την τελευταία δεκαετία να λειτουργούν όλο και περισσότερο ως ενιαίο αστικό δίκτυο. Υπερθεματίζοντας στο ζήτημα του αναδυόμενου ενιαίου Ευρωπαϊκού αστικού δικτύου, έχουν διατυπωθεί ακόμη και ακραίες απόψεις όπως ότι "η Ευρωπαϊκή κοινότητα μετατρέπεται πρωτίστως σε μια κοινότητα πόλεων παρά σε κοινότητα εθνών" (Σημαιοφορίδης, 1998: 144).

Μέσα στο νέο ενιαίο Ευρωπαϊκό αστικό δίκτυο, δεν διαμορφώνεται μια σταθερή και άκαμπτη ιεραρχία πόλεων αλλά πολλές και ευέλικτες ιεραρχίες πόλεων σε συνάρτηση με τη συγκεκριμένη απόδοση των πόλεων σε διαφορετικούς τομείς και δραστηριότητες (π.χ. υπηρεσίες, υψηλή τεχνολογία, τουρισμός, κ.ά.) καθώς και τη σφαίρα επιρροής τους (π.χ. περιφερειακή, εθνική, διεθνής) (CEC, 1992: 14). Στο πλαίσιο αυτό, δημιουργείται **ένανς** εντεινόμενος ανταγωνισμός μεταξύ των πόλεων για τη βελτίωση της θέσης τους στην ιεραρχία και την αναζήτηση μιας "*νέας κεντρικότητας*" μέσα στο ενιαίο Ευρωπαϊκό αστικό δίκτυο (βλ. Jensen-Butler, 1997· Jensen-Butler κ.ά, 1997· Brotchie κ.ά., 1995· Duffy, 1995· Sassen, 2001· Γοσποδίνη, 2000· Gospodini, 2002). Απόδειξη αυτού του φαινομένου μπορεί να θεωρηθεί και ο αυξανόμενος αριθμός δικτύων πόλεων που οργανώνονται στα πλαίσια της Ευρωπαϊκής Ένωσης για τη συνεργασία και την ανταλλαγή ιδεών πάνω σε ζητήματα χάραξης πολιτικής και εφαρμογής ειδικών προγραμμάτων που αφορούν σε διάφορους

τομείς, όπως για παράδειγμα νέες τεχνολογίες, τουρισμός, διαχείριση πολιτισμικής κληρονομιάς κ.ά. αλλά και σε κοινά προβλήματα όπως ανεργία, κοινωνικός αποκλεισμός, κ.ά. (βλ. CEC, 1992: 16-17· Σημαιοφορίδης, 1998: 144).

Η αναπτυξιακή προοπτική μιας πόλης ή μιας ομάδας πόλεων μέσα στο ενιαίο Ευρωπαϊκό αστικό σύστημα θεωρείται ότι διαφοροποιείται σε συνάρτηση με πέντε βασικούς παράγοντες (βλ. CEC, 1992: 22· Σημαιοφορίδης, 1998: 145), τους οποίους μελέτες από διαφορετική επιστημονική σκοπιά² αναγνωρίζουν από κοινού ως κρίσιμους:

- α. Ο βαθμός διαφοροποίησης της οικονομικής βάσης και η ύπαρξη εξειδικευμένου ανθρώπινου δυναμικού.
- β. Η ύπαρξη υπηρεσιών με υψηλή τεχνολογία και τοπική διασύνδεση με ερευνητικά ιδρύματα.
- γ. Ο βαθμός ανάπτυξης ή/και εκσυγχρονισμού των υποδομών στους τομείς των μεταφορών και των τηλεπικοινωνιών.
- δ. Η ποιότητα του αστικού περιβάλλοντος (κτισμένου χώρου, δημόσιου υπαίθριου χώρου, περι-αστικού φυσικού χώρου) και η ποιότητα της αστικής ζωής.
- ε. Η θεσμική ικανότητα για την χάραξη και την εφαρμογή αναπτυξιακών στρατηγικών.

Στο πλαίσιο των παραπάνω πέντε κρίσιμων παραγόντων, και ειδικότερα σε συνάρτηση με τον παράγοντα (δ) που αφορά στην ποιότητα του αστικού περιβάλλοντος, η αναπτυξιακή προοπτική των πόλεων συνδέεται με **την πολεοδομία και τον αστικό σχεδιασμό, που εμφανίζονται έτσι να αναλαμβάνουν ένα νέο διευρυμένο ρόλο**, συνδεδεμένο με την οικονομική ανάπτυξη των πόλεων. Ωστόσο, ο νέος ρόλος του αστικού σχεδιασμού ως παράγοντα ανάπτυξης δεν είναι ο ίδιος για όλες τις κατηγορίες και τις ομάδες πόλεων μέσα στο ενιαίο Ευρωπαϊκό αστικό σύστημα: *μητροπόλεις, μεγάλες πόλεις, μικρές πόλεις, πόλεις στον πυρήνα της Ευρώπης* (τον παλαιό πυρήνα³ και το νέο πυρήνα⁴), *πόλεις στην περιφέρεια*⁵ (οικονομική ή/και γεωγραφική) της Ευρώπης. Διότι οι διάφορες

² Μελέτες που επικεντρώνουν στην οικονομική διάσταση του αστικού χώρου (βλ. για παράδειγμα CEC, 1992) και μελέτες που αφορούν στη μορφολογία του αστικού χώρου (βλ. για παράδειγμα Σημαιοφορίδης, 1998).

³ Σύμφωνα με επίσημες μελέτες της Επιτροπής της Ευρωπαϊκής Ένωσης που έγιναν σε προγενέστερα στάδια της Ευρωπαϊκής ολοκλήρωσης (βλ. για παράδειγμα CEC, 1992: 14-15), ο όρος "παλαιός πυρήνας" αναφέρεται στις περιοχές της Ευρώπης όπου υπήρξε πρώιμη βιομηχανική ανάπτυξη: Αγγλία, βόρεια Γερμανία, βόρεια και ανατολική Γαλλία, Κάτω Χώρες, Λουξεμβούργο και Δανία.

⁴ Σύμφωνα με τις ίδιες πηγές (CEC, 1992: 15), ο όρος "νέος πυρήνας" αναφέρεται στη νότια Γερμανία, τη βόρεια Ιταλία, τη νοτιο-ανατολική Γαλλία και την κεντρική και ανατολική Ισπανία.

⁵ Σύμφωνα με τις ίδιες πηγές (CEC, 1992: 15), στην "περιφέρεια" της Ευρωπαϊκής Ένωσης θεωρείται ότι ανήκουν η νότια Ιταλία, η δυτική Γαλλία, η Ιρλανδία, η νότια Ισπανία, η Ελλάδα και η Πορτογαλία.

κατηγορίες και ομάδες πόλεων χαρακτηρίζονται από διαφορετικές οικονομικές, κοινωνικές και χωρικές ιδιότητες⁶ (CEC, 1992) και κατά συνέπεια, εισέρχονται στο νέο ενιαίο Ευρωπαϊκό αστικό δίκτυο από διαφορετικές αφετηρίες. Επομένως, διαφοροποιείται σε σχέση με τα ιδιαίτερα χαρακτηριστικά κάθε κατηγορίας και ομάδας πόλεων, και ο ρόλος και ο βαθμός βαρύτητας της πολεοδομίας και του αστικού σχεδιασμού ως παραγόντων ανάπτυξης.

2.1. ΜΗΤΡΟΠΟΛΕΙΣ: Ο αστικός σχεδιασμός ως μέσον διατήρησης του μητροπολιτικού χαρακτήρα και της υπεροχής μέσα στο ενιαίο Ευρωπαϊκό αστικό δίκτυο.

Την ύφεση της ανάπτυξης των μητροπόλεων, η οποία παρατηρήθηκε στη δεκαετία του 1970 και στην αρχή της δεκαετίας του 1980 λόγω του φαινομένου της αποκέντρωσης οικονομικών δραστηριοτήτων, ακολούθησε μια οικονομική και δημογραφική αναγέννηση των μητροπολιτικών κέντρων στα τέλη της δεκαετίας του 1980 και στη δεκαετία του 1990. Η επανα-αστικοποίηση (re-urbanisation) υποστηρίχθηκε από δημόσιες και ιδιωτικές επενδύσεις και ήταν αποτέλεσμα των τάσεων συγκέντρωσης στις μητροπόλεις συγκεκριμένων οικονομικών τομέων και δραστηριοτήτων, όπως οι υψηλού επιπέδου εξειδικευμένες χρηματο-οικονομικές υπηρεσίες, τα προϊόντα και οι υπηρεσίες υψηλής τεχνολογίας και τεχνογνωσίας και η βιομηχανία πολιτισμού και μέσων επικοινωνίας (βλ. Lever και Champion, 1996· Hall, 1996· CEC, 1992· Sassen, 2000).

Οι μητροπόλεις διατήρησαν την υπεροχή τους με τη συνεχή προσέλκυση διεθνών χρηματοπιστωτικών οργανισμών και κεντρικών εγκαταστάσεων πολυεθνικών εταιρειών (Gospodini, 2002 και 2006), ερευνητικών κέντρων και εταιρειών υψηλής τεχνολογίας και τεχνογνωσίας (Hall, 2000· Pratt, 2000· Hutton, 2004· Gospodini, 2006), διεθνών πολιτικών οργανισμών και κέντρων δημόσιας διοίκησης, επιχειρήσεων τέχνης, θεάματος και μέσων μαζικής επικοινωνίας (Sassen και Roost, 2000· Mommas, 2004· Scott, 1997 και 2000· Hutton, 2004· Gospodini, 2006).

Στο πλαίσιο του ανταγωνισμού των μητροπόλεων μέσα στο ενιαίο Ευρωπαϊκό αστικό σύστημα, ο αστικός σχεδιασμός έχει αναλάβει την τελευταία δεκαετία έναν ιδιαίτερα κρίσιμο ρόλο στη συνεχή προσπάθεια διατήρησης του μητροπολιτικού χαρακτήρα

⁶ Η μελέτη εκπονήθηκε το 1990 υπό την επίβλεψη της 16ης Γενικής Διεύθυνσης της Ευρωπαϊκής Επιτροπής. Στόχος της μελέτης ήταν να αποτιμήσει την συμβολή των πόλεων στο μετασχηματισμό και την ενοποίηση της Ευρώπης κατά την τελευταία δεκαετία και ταυτόχρονα να εκτιμήσει τις επιπτώσεις της ενοποίησης πάνω στις πόλεις για τις επόμενες δεκαετίες. Η μελέτη βασίστηκε σε πρωτογενή έρευνα που εκπονήθηκε κατά το διάστημα 1990-91 σε δείγμα 24 πόλεων κατανεμημένων σε όλες τις περιοχές της Ευρωπαϊκής Ένωσης, από την Κοπεγχάγη στο βορά μέχρι τη Σεβίλλη στο νότο και από το Δουβλίνο στα δυτικά μέχρι τη Θεσσαλονίκη στα ανατολικά. Η έρευνα συμπληρώθηκε και από ειδικές θεματικές μελέτες όπως "Ο ρόλος 4 πρωτεύουσών μέσα στην Ευρωπαϊκή Ένωση", "Ο ρόλος των μικρότερων πόλεων μέσα στην Ευρωπαϊκή Ένωση".

και της υπεροχής της πόλης: Η εφαρμογή των νέων ρευμάτων και τάσεων στον αστικό σχεδιασμό –και τον αρχιτεκτονικό σχεδιασμό– χρησιμοποιούνται ως "εργαλείο" δημιουργίας ενός ιδιαίτερου, πρωτοποριακού ή μοναδικού αστικού τοπίου αιγλης, εξουσίας και συμβολισμού του μητροπολιτικού χαρακτήρα (βλ. Γοσποδίνη, 2000 και 2006· Gospodini, 2002 και 2006). Οι *avant-garde* μορφές του χώρου (κτίρια, δημόσιος υπαίθριος χώρος) λειτουργούν ταυτοχρόνως ως "τοπόσημα" που ενισχύουν την ταυτότητα της πόλης και ως "μαγνήτες" που έλκουν την κορυφή των δραστηριοτήτων στον τομέα των υπηρεσιών (π.χ. κεντρικές εγκαταστάσεις πολυεθνικών εταιρειών, διεθνείς χρηματοπιστωτικοί οργανισμοί, πολυεθνικές εταιρείες υψηλής τεχνολογίας και τεχνογνωσίας κ.λπ.).

Υπό αυτό το πρίσμα, μπορεί κανείς να κατανοήσει τις τεράστιες δημόσιες και ιδιωτικές επενδύσεις σε μεγάλα έργα αστικού σχεδιασμού και αρχιτεκτονικής που έγιναν στις μητροπόλεις της Ευρώπης από τα τέλη της δεκαετίας του 1980 μέχρι σήμερα: Στο Παρίσι, κατά την προεδρία του Mitterand, στο ζήτημα της προβολής του μητροπολιτικού χαρακτήρα της πόλης υιοθετήθηκε μια προσέγγιση καθαρά προσανατολισμένη στον πρωτοποριακό αστικό και αρχιτεκτονικό σχεδιασμό. Τα μεγάλα έργα⁷ ("grands travaux") αυτής της περιόδου, τα οποία υλοποιήθηκαν με γενναία δημόσια χρηματοδότηση και κάλυπταν όλο σχεδόν το Παρίσι, διασπαρμένα στο κέντρο και την περιφέρεια, ήταν όλα προϊόν διεθνών διαγωνισμών αρχιτεκτονικής και αστικού σχεδιασμού (Secchi, 1998). Στο Λονδίνο, η ανάπλαση των Docklands, που χαρακτηρίστηκε από μεγάλες επενδύσεις κρατικών και ιδιωτικών κεφαλαίων, μπορεί επίσης να θεωρηθεί έργο συνυφασμένο με την προσπάθεια πρωτοποριακού επανασχεδιασμού του αστικού χώρου με στόχο την υλοποίηση του οράματος επέκτασης του επιχειρηματικού κέντρου του City ανατολικά αλλά και της αναβάθμισης του μητροπολιτικού χαρακτήρα του Λονδίνου συνολικά. Σε πρόσφατες κριτικές θεωρήσεις της ανάπλασης των Docklands (Hinsley και Malone, 1996) διατυπώνεται η άποψη ότι η διαδικασία που ακολουθήθηκε πρώτον, αντιπροσωπεύει ένα πρότυπο αστικής ανάπλασης προσαρμοσμένο στους κανόνες της αγοράς ("market-led-process") όπου περιορίζεται η συμμετοχή των τοπικών φορέων ενώ αυξάνονται οι επιλογές των ιδιωτικών συμφερόντων, και δεύτερον, εντάσσεται σε ένα πλαίσιο σαφώς προσανατολισμένο στη μορφή του αστικού χώρου ("form-based-framework"), όπου περιθωριοποιείται ο πολεοδομικός προγραμματισμός (urban planning) ενώ ανατίθεται κυρίαρχος ρόλος στον αστικό σχεδιασμό και την αρχιτεκτονική. Αυτά φαίνονται πολύ καθαρά ειδικότερα στην περίπτωση της

⁷ Αυτά είναι τα εξής: 1. Το Μουσείο Orsay 2. Το θεματικό Πάρκο La Villette που περιλαμβάνει σημαντικά κτιριακά συγκροτήματα όπως το Cite de Science et Industrie, το Cite de la Musique καθώς και πρωτοποριακούς υπαίθριους χώρους για ειδικές δραστηριότητες 3. το κτήριο του Αραβικού Κόσμου 4. το κτήριο του Υπουργείου Οικονομικών 5. Το κτήριο – Αψίδα του Υπουργείου Περιβάλλοντος στην περιοχή Defence 6. Το κτήριο της νέας Όπερας στην περιοχή της Βασίλης 7. Οι γυάλινες πυραμίδες στο Μουσείο του Λούβρου 8. Το κτήριο της Εθνικής Βιβλιοθήκης 9. Το κτιριακό συγκρότημα του Διεθνούς Συνεδριακού Κέντρου 10. Το κτήριο του Μουσείου Φυσικής Ιστορίας.

περιοχής Canary Wharf των Docklands (Hinsley και Malone, 1996: 56-57). Στο Βερολίνο, τόσο ο αστικός σχεδιασμός όσο και η αρχιτεκτονική, χρησιμοποιήθηκαν συστηματικά στην προσπάθεια αναβάθμισης της πόλης σε μητροπολιτικό κέντρο της Ευρώπης. Μετά την κατεδάφιση του τείχους το 1989 και την ανακήρυξη του Βερολίνου ως πρωτεύουσας της Γερμανίας, ακολούθησε ένα μεγάλο κύμα παρεμβάσεων αστικού σχεδιασμού που αφορούσαν στην ανάπλαση υποβαθμισμένων περιοχών κοντά στο τείχος –Potsdamerplatz, Leipzigerplatz, Friedrichstrasse, Alexanderplatz (Karitzki, 1996). Ο επανασχεδιασμός του αστικού χώρου ήταν πάλι προϊόν διεθνών διαγωνισμών με συμμετοχή πολυεθνικών κατασκευαστικών εταιρειών σε συνεργασία με μεγάλα ονόματα αρχιτεκτόνων- πολεοδόμων. Ομοίως, οι πρόσφατες προσπάθειες για τον επαναπροσδιορισμό του Μιλάνου ως μητρόπολης της κεντρικής Ευρώπης συνδέονται επίσης με σημαντικά έργα αστικής αναδόμησης και ανάπλασης στο κέντρο της πόλης, όπως η αναδόμηση της περιοχής του Milan Fair. Σύμφωνα με το 1^ο βραβείο του διεθνούς διαγωνισμού αστικού σχεδιασμού που κέρδισαν οι Zaha Hadid, Arata Isozaki, Daniel Libeskind και Pier Paolo Maggiora, η επανοικοδόμηση της περιοχής του παλιού Milan Fair θα στηρίζεται στον καινοτόμο σχεδιασμό και μορφολογία επιχειρώντας την προσέλευση οικονομικών υπηρεσιών υψηλού επιπέδου, εταιρειών υψηλής τεχνολογίας και τεχνογνωσίας, και μέσω μαζικής ενημέρωσης.

Τα παραπάνω παραδείγματα καταδεικνύουν καθαρά το νέο ρόλο του αστικού σχεδιασμού ως εργαλείο οικονομικής ανάπτυξης. Η δημιουργία μέσω καινοτόμου σχεδιασμού "σημαίνοντων επιχειρηματικών epicέντρων" και αστικού τοπίου αίγλης και συμβολισμού υποστηρίζουν την χωρική συγκέντρωση (clustering) των ακμαζόντων νέων αστικών οικονομικών δραστηριοτήτων, όπως εταιρείες οικονομικών υπηρεσιών υψηλού επιπέδου, υψηλής τεχνολογίας και τεχνογνωσίας, και συμβάλλουν στη διατήρηση του status των μητροπόλεων στις ιεραρχίες του Ευρωπαϊκού και του παγκόσμιου αστικού δικτύου (Γοσποδίνη, 2006· Gospodini, 2006).

2.2 ΜΕΓΑΛΕΣ ΠΟΛΕΙΣ: Ο αστικός σχεδιασμός ως μέσον αναβάθμισης της θέσης των πόλεων στην ιεραρχία του ενιαίου Ευρωπαϊκού αστικού δικτύου

Ως συνέπεια της μαζικής αστικοποίησης των πληθυσμών, της συγκέντρωσης των οικονομικών δραστηριοτήτων και της σημαντικής οικιστικής επέκτασης των μεγάλων Ευρωπαϊκών πόλεων κατά τις δεκαετίες 1950 και 1960, αυτή η ομάδα Ευρωπαϊκών πόλεων χαρακτηρίστηκε κατά τις επόμενες δεκαετίες από υποβάθμιση της ποιότητας του αστικού χώρου και κατά συνέπεια, της αστικής ζωής: υψηλές πολεοδομικές πυκνότητες, χαμηλή ποιότητα σχεδιασμού και κατασκευής του χώρου, αίσθηση έλλειψης ταυτότητας του χρήστη στο χώρο, αντιθέσεις κοινωνικών ομάδων μέσα στον αστικό ιστό, μόλυνση του περιβάλλοντος,

κ.ά. Αυτά τα χωρικά και κοινωνικά μειονεκτήματα των μεγάλων πόλεων σε συνδυασμό με συνυπάρχουσες οικονομικές δυσκαμψίες (π.χ. υψηλές τιμές γης, σχετικά μεγάλο κόστος υπηρεσιών) κατέστησαν αυτήν την ομάδα πόλεων λιγότερο ελκυστική ως τόπο εγκατάστασης –διαμονής ή εργασίας. Ειδικότερα στην περιφέρεια της Ευρώπης, η υποβάθμιση της ποιότητας του αστικού χώρου και της αστικής ζωής στις μεγάλες πόλεις ήταν εντονότερη αφού η εσωτερική μετανάστευση πληθυσμών προς αυτές ήταν ταχύτερη και μαζικότερη και είχε ως συνέπεια την άναρχη οικονομική και οικιστική ανάπτυξη τους (CEC, 1992: 14-17 και 100).

Στο πλαίσιο του ανταγωνισμού των μεγάλων πόλεων μέσα στο ενιαίο Ευρωπαϊκό αστικό σύστημα, ο αστικός σχεδιασμός αποτελεί το βασικό μέσον άρσης μέρους των συσσωρευμένων χωρικών μειονεκτημάτων με κυρίαρχη δράση *την ανάπτυξη*: ανάπτυξη υποβαθμισμένων περιοχών, ανάπτυξη και αναβίωση εγκαταλειμμένων βιομηχανικών περιοχών, ανάπτυξη και ανάδειξη ιστορικών κέντρων, ανάπτυξη θαλασσίων μετώπων, κ.ά. Η βελτίωση της εικόνας της πόλης χρησιμοποιείται ως "*καταλύτης*" στην προσέλκυση νέων επενδύσεων σε τομείς των νέων αστικών οικονομιών (π.χ. νέες τεχνολογίες, πολιτισμός, τουρισμός, δραστηριότητες ελεύθερου χρόνου) και κατά συνέπεια, ως μέσον αναβάθμισης της θέσης της πόλης στην ιεραρχία του ενιαίου Ευρωπαϊκού αστικού συστήματος.

Ειδικότερα στην περίπτωση μεγάλων πόλεων σε σημαντική οικονομική ύφεση, όπως για παράδειγμα βιομηχανικές πόλεις με παραδοσιακή βαριά βιομηχανία, ή πόλεις-λιμάνια σε παρακμή, ο ρόλος του αστικού σχεδιασμού γίνεται ακόμη σημαντικότερος: Η βελτίωση της εικόνας της πόλης εμφανίζεται ως *απαραίτητο ενδιάμεσο βήμα* στη μεταστροφή της τοπικής οικονομίας προς ανθούσες νέες αστικές οικονομίες. Αυτό αντανακλάται καθαρά στο γεγονός ότι τα τελευταία χρόνια, τέτοιες πόλεις τείνουν να προτάσσουν υψηλά στην ιεραρχία του συνόλου των δράσεων για την αναδιάρθρωση της τοπικής οικονομίας, τις αναπλάσεις μεγάλης κλίμακας αστικών περιοχών. Εδώ, θα μπορούσαν να αναφερθούν τα παραδείγματα ανάπτυξης στα Liverpool Docks και στην περιοχή Kop van Zuid του Rotterdam στη δεκαετία του 1990: Ο επανασχεδιασμός του αστικού ιστού επικέντρωσε σε ζητήματα αρχιτεκτονικής κληρονομιάς και φυσιογνωμίας της πόλης ενώ ταυτόχρονα παρήγαγε χώρο για νέες ανθούσες δραστηριότητες και χρήσεις –ψυχαγωγία, πολιτισμός, εμπόριο, υπηρεσίες, κατοικία. Αυτές οι αναπλάσεις μεγάλης κλίμακας τόσο στο Liverpool, όσο και στο Rotterdam, θεωρούνται ότι συνέβαλαν σημαντικά στην επιδιωκόμενη αναδιάρθρωση της τοπικής οικονομίας (βλ. Craig-Smith, 1995: 25-28 καθώς και van der Knaap και Pinder 1992: 167-169).

Ο νέος ρόλος του αστικού σχεδιασμού ως μέσον αναβάθμισης των μεγάλων πόλεων στην ιεραρχία του ενιαίου Ευρωπαϊκού αστικού συστήματος, αντανακλάται εμμέσως και στις προσπάθειες μεγάλων Ευρωπαϊκών πόλεων να φιλοξενήσουν σημαντικές διεθνείς

εκδηλώσεις όπως οι Ολυμπιακοί Αγώνες, η World EXPO κ.ά. Τέτοια γεγονότα τείνουν να λειτουργούν ως *κινητήριοι δύναμη* για την υλοποίηση έργων που, μετά το πέρας του συγκεκριμένου γεγονότος, θα έχουν ένα μόνιμο θετικό αποτέλεσμα στην πόλη. Η Βαρκελώνη αντιπροσωπεύει ένα από τα πιο επιτυχημένα παραδείγματα μεγάλης πόλης που την τελευταία δεκαεπταετία αναβαθμίστηκε στις ιεραρχίες του ενιαίου Ευρωπαϊκού αστικού συστήματος, χρησιμοποιώντας ως καταλύτη τη φιλοξενία των Ολυμπιακών του 1992 και ως βασικό "εργαλείο" τον αστικό σχεδιασμό και τις δράσεις ανάπλασης.

Στα πλαίσια του ανταγωνισμού των πόλεων, οι προσπάθειες των πόλεων για την ανάπτυξη των νέων αστικών οικονομιών, με κυρίαρχες τις οικονομίες του πολιτισμού και του ελεύθερου χρόνου, σε συνδυασμό με τις προσπάθειές τους να φιλοξενήσουν μεγάλα διεθνή γεγονότα (mega events) για τα οποία το σύνολο των αναγκαίων κτιριακών εγκαταστάσεων απαιτεί μεγάλης έκτασης χώρους σε άμεση γειτνίαση, γέννησε ένα νέο φαινόμενο στη μεταβιομηχανική πόλη: τη χωρική συγκέντρωση των πολιτιστικών δραστηριοτήτων (cultural clustering) (Γοσποδίνη, 2006· Gospodini 2006 και 2009). Ο Mommaas (2004), αναφέρει ότι η τάση χωρικής συγκέντρωσης και ομαδοποίησης των πολιτιστικών δραστηριοτήτων αποτελεί προχωρημένο στάδιο της χρήσης του πολιτισμού ως κινητήριου μοχλού της αστικής οικονομίας. Αποτελεί σημαντική μεταβολή και δηλώνει το πέρασμα "*από τις απλές πολιτικές που στόχευαν στην οργάνωση περιστασιακής κατανάλωσης πολιτιστικών θεαμάτων σε πιο ολοκληρωμένες στρατηγικές πολιτικές που στοχεύουν στη δημιουργία πλήθους χώρων εν σειρά, ακόμη και ολόκληρων γειτονιών και αστικών περιοχών, για πολιτιστική παραγωγή και δημιουργικότητα*" (Mommas, 2004: 508).

2.3. ΜΕΣΑΙΕΣ ΚΑΙ ΜΙΚΡΕΣ ΠΟΛΕΙΣ: Ο αστικός σχεδιασμός ως μέσον άρσης της περιθωριοποίησης και διεύρυνσης της αναπτυξιακής προοπτικής μέσα στο ενιαίο Ευρωπαϊκό αστικό σύστημα

Στα πλαίσια του ενιαίου Ευρωπαϊκού αστικού δικτύου, οι μεσαίες πόλεις (20-100 χιλιάδες κατ.) και οι μικρές πόλεις (μέχρι 20 χιλιάδες κατ.) θεωρούνται η δυναμικότερη ομάδα πόλεων με μεγάλες δυνατότητες ανέλιξης στις ιεραρχίες του συστήματος και θετική εν γένει αναπτυξιακή προοπτική (βλ. CEC, 1992: 18 και 101). Ήδη από τη δεκαετία του 1980, ενισχυόμενες από τις πολιτικές αποκέντρωσης, οι πόλεις αυτές γνώρισαν ιδιαίτερη οικονομική και δημογραφική ανάπτυξη. Οι βασικότεροι παράγοντες που πιστεύεται ότι κατέστησαν αυτή την ομάδα πόλεων ελκυστική για την εγκατάσταση νέων επιχειρήσεων και νέων κατοίκων είναι οι εξής (βλ. CEC, 1992: 100-101):

- *οι οικονομικές δυσκαμψίες και τα μειονεκτήματα των μεγάλων πόλεων (π.χ. υψηλές τιμές γης, σχετικά μεγάλο κόστος υπηρεσιών, παλαιές υποδομές, κ.ά.)*

που ευνόησαν την αποκέντρωση συγκεκριμένων οικονομικών τομέων και δραστηριοτήτων (π.χ. βιομηχανία).

- *Η τεχνολογική εξέλιξη στους τομείς των μεταφορών, των τηλεπικοινωνιών και της πληροφορικής που διεύρυνε τις επιλογές⁸ τόπου εγκατάστασης τόσο για επιχειρήσεις όσο και για κατοίκους.*
- *Η υψηλότερη ποιότητα του αστικού χώρου και η καλύτερη ποιότητα ζωής που κατα κανόνα χαρακτηρίζαν τις μικρές πόλεις σε σύγκριση με τις μεγάλες πόλεις: μικρές πολεοδομικές πυκνότητες και χαμηλή δόμηση, διατήρηση σε μεγαλύτερο βαθμό της αρχιτεκτονικής κληρονομιάς και των παραδοσιακών μορφών του αστικού χώρου, μικρές αποστάσεις μέσα στην πόλη, λιγότερη κυκλοφοριακή συμφόρηση και ταχύτερη μετακίνηση, μικρότερη μόλυνση του περιβάλλοντος, στενότερη σχέση και επαφή μεταξύ δομημένου και φυσικού περιβάλλοντος, μικρότερες κοινωνικές αντιθέσεις, μεγαλύτερη αίσθηση ταυτότητας στο χώρο και στην τοπική κοινωνία.*

Στο πλαίσιο αυτό, η ποιότητα του αστικού χώρου εμφανίζεται ως ένας από τους τρεις βασικούς παράγοντες που έχουν ήδη επιδράσει θετικά στην ανάπτυξη των μικρών Ευρωπαϊκών πόλεων. Επομένως, σε μια πρώτη θεώρηση, ο νέος ρόλος του αστικού σχεδιασμού στην ομάδα των μικρών πόλεων αφορά στην διατήρηση της ποιότητας και των χωρικών πλεονεκτημάτων του αστικού χώρου. Ωστόσο, ο ρόλος του αστικού σχεδιασμού μπορεί να εξειδικευθεί περισσότερο για κάθε μία από τις υπο-ομάδες μικρών πόλεων σύμφωνα με τα ιδιαίτερα χαρακτηριστικά της μέσα στο ενιαίο Ευρωπαϊκό αστικό δίκτυο.

1. **Οι μεσαίες και μικρές πόλεις που ανήκουν στον πυρήνα** –παλαιό και νέο πυρήνα– της Ευρώπης, πιστεύεται ότι θα αντιμετωπίσουν επιτυχώς το νέο ανταγωνιστικό περιβάλλον κυρίως λόγω των πλεονεκτημάτων της θέσης τους: μικρή απόσταση από τα μητροπολιτικά κέντρα και τις μεγάλες πόλεις, αναπτυγμένο και αξιόπιστο δίκτυο μεταφορών και επικοινωνιών. Ειδικότερα, οι μικρές πόλεις που βρίσκονται πάνω σε μεγάλους κυκλοφοριακούς και μεταφορικούς άξονες (transport corridors) θεωρείται ότι έχουν ιδιαίτερα ευνοϊκή προοπτική που συνδέεται με την ανάπτυξη εταιρειών διεθνών διανομών, επιχειρήσεων νέων τεχνολογιών καθώς και οικιστική ανάπτυξη. Σε αυτή την υπο-ομάδα μικρών πόλεων, ο ρόλος του αστικού σχεδιασμού συνδέεται με τη διατήρηση των ποιοτικών χαρακτηριστικών του αστικού χώρου και τη συνεχή

⁸ Πιο συγκεκριμένα, όσον αφορά στις επιχειρήσεις, η επιλογή τόπου εγκατάστασης αποδεδειγμένα από την περιοχή πρώτων υλών και από τις περιοχές των αγορών ενώ διευκολύνθηκαν ο καταμερισμός της παραγωγής σε μικρότερες μονάδες και η λειτουργική εξειδίκευση σε διαφορετικούς τόπους. Όσον αφορά στους κατοίκους, διευκολύνθηκε η πρόσβασή τους –φυσική ή ηλεκτρονική– στις εξειδικευμένες υπηρεσίες υψηλού επιπέδου και στην πολιτιστική βιομηχανία των μεγάλων πόλεων.

"προστασία" του περιβάλλοντος από τους κινδύνους που ενέχει η πιθανή ταχεία ανάπτυξη, έτσι ώστε οι πόλεις αυτές να συνεχίσουν να αποτελούν σε βάθος χρόνου ελκυστικό τόπο εγκατάστασης νέων επιχειρήσεων και νέων κατοίκων.

II. **Οι μεσαίες και μικρές πόλεις με ειδικά χαρακτηριστικά.** Στην ομάδα αυτή συγκαταλέγονται:

- i. **πόλεις με ενδογενείς φυσικούς ή/και πολιτιστικούς πόρους ανάπτυξης**, δηλ. πόλεις με φυσικό περιβάλλον ιδιαίτερου κάλλους, πόλεις με πλούσια αρχαιολογική, αρχιτεκτονική και εν γένει πολιτιστική κληρονομιά, όπως είναι για παράδειγμα πολλές μεσαίες και μικρές ελληνικές πόλεις στο νησιωτικό αλλά και τον ορεινό χώρο της Ελλάδας, και
- ii. **μεσαίες και μικρές πόλεις με αναπτυγμένες ειδικές αστικές λειτουργίες** όπως πόλεις με παράδοση σε υψηλού επιπέδου εκπαιδευτικά ιδρύματα και ερευνητικά ιδρύματα, (π.χ. Cambridge, Οξφόρδη, Χαϊδελμβέργη, Καρλσρούη).

Αυτή η ομάδα πόλεων θεωρείται ότι έχει πολύ θετική προοπτική συνδεδεμένη κυρίως με την τουριστική και την οικιστική ανάπτυξη. Σε αυτή την υποομάδα των μικρών πόλεων, η ποιότητα του αστικού περιβάλλοντος αποτελεί ιδιαίτερα κρίσιμο παράγοντα για την ανάπτυξη: Ο ίδιος ο αστικός χώρος αντιπροσωπεύει με μια έννοια "*προϊόν προς πώληση*" και κυρίαρχο πόλο έλξης τόσο για τους επισκέπτες όσο και για τους κατοίκους. Επομένως, ο ρόλος του αστικού σχεδιασμού είναι ιδιαίτερα σημαντικός. Συνδέεται με την εφαρμογή καινοτόμων πολιτικών και τεχνικών σε ζητήματα:

- α. προστασίας του φυσικού περιβάλλοντος,
- β. προστασίας και ανάδειξης της πολιτιστικής κληρονομιάς, και
- γ. σχεδιασμού και λειτουργίας του αστικού χώρου, έτσι ώστε η πόλη να διατηρήσει ή και να αναβαθμίσει τη θέση της ως "*ειδική*" πόλη μέσα στο ενιαίο Ευρωπαϊκό αστικό δίκτυο.

III. **Οι μεσαίες και μικρές πόλεις στην περιφέρεια** –οικονομική ή/και γεωγραφική– της Ευρώπης –χωρίς ενδογενείς φυσικούς ή πολιτιστικούς πόρους ανάπτυξης αναμένεται να αντιμετωπίσουν ιδιαίτερα προβλήματα στο νέο ανταγωνιστικό περιβάλλον του ενιαίου αστικού συστήματος. Σε σύγκριση με τις μικρές πόλεις στον πυρήνα, οι μικρές πόλεις στην περιφέρεια χαρακτηρίζονται από σημαντικές αδυναμίες τόσο σε υποδομές όσο και σε παραγωγική διάρθρωση (ανεπάρκεια φυσικών υποδομών και τηλεπικοινωνιών, τοπικές επιχειρήσεις μικρομεσαίου μεγέθους και χαμηλής τεχνολογίας, υψηλό ποσο-

στό απασχόλησης στη γεωγία). Κάποια αναπτυξιακά προβλήματα μπορούν να αντιμετωπισθούν μέσω των δικτύων πόλεων στο ενιαίο αστικό σύστημα που μπορούν να προσφέρουν βοήθεια στις μικρές πόλεις της περιφέρειας σε ζητήματα τεχνολογίας και χάραξης πολιτικής. Ωστόσο, εκείνες οι μικρές πόλεις που βρίσκονται σε καθαρά αγροτικές περιοχές στην περιφέρεια καθώς και εκείνες που στηρίζονται σε οικονομικές δραστηριότητες σε ύφεση (π.χ. πόλεις-λιμάνια σε παρακμή, πόλεις με βιομηχανία παλαιάς τεχνολογίας) θεωρείται ότι έχουν ιδιαίτερα δυσμενή αναπτυξιακή προοπτική μέσα στο ενιαίο αστικό σύστημα λόγω σοβαρών δυσκολιών αναδιάρθρωσης της τοπικής οικονομίας τους –π.χ. έλλειψη ενδογενών πόρων ανάπτυξης όπως τουριστικά αξιοποιήσιμη πολιτιστική κληρονομιά ή/και ιδιαίτερου κάλλους φυσικό περιβάλλον για να στρέψουν την τοπική οικονομία προς τον τουρισμό και τις υπηρεσίες, έλλειψη υποδομών ή/και ανθρώπινου δυναμικού για την ανάπτυξη επιχειρήσεων υψηλής τεχνολογίας και πολιτιστικής βιομηχανίας. Σε αυτή τη μειονεκτική υπο-ομάδα πόλεων, ο αστικός σχεδιασμός μπορεί να αποτελέσει καθοριστικότερο παράγοντα στην προσπάθεια αναδιάρθρωσης της τοπικής οικονομίας και άρσης της περιθωριοποίησης των μειονεκτικών μικρών πόλεων μέσα στο ενιαίο αστικό σύστημα. Μπορεί να χρησιμοποιηθεί ως "εργαλείο" για τη ριζική αναβάθμιση του αστικού τοπίου και της εικόνας αυτών των πόλεων, έτσι ώστε ο δομημένος αστικός χώρος ο ίδιος να μετατραπεί σε ενδογενή πόρο οικονομικής, δημογραφικής και οικιστικής ανάπτυξης.

Σημαντικότερο παράδειγμα είναι η πόλη Μπιλμπάο στην περιοχή των Βάσκων στην Ισπανία, όπου ο αναπτυξιακός ρόλος του αστικού σχεδιασμού ως μέσον άρσης της περιθωριοποίησης καταδεικνύεται με τον καλύτερο τρόπο. Μέχρι τη δεκαετία του 1990, το Bilbao, αποτελούσε αποβιομηχανοποιημένη πόλη με οξυμένα προβλήματα οικονομικής ύφεσης και ανεργίας, με εγκαταλειμμένες ή υπολειπόμενες εγκαταστάσεις παραδοσιακής βαριάς βιομηχανίας στο κέντρο της πόλης δίπλα στο ποτάμι. Η μεγάλης κλίμακας ανάπλαση της παλαιάς βιομηχανικής περιοχής και ο πρωτοποριακός φυσικός ανασχεδιασμός του αστικού χώρου έχουν μετατρέψει το Bilbao σε κέντρο αστικού τουρισμού. Τα πρώτα αποτελέσματα ερευνών σχετικά με την τουριστική ανάπτυξη δείχνουν ότι οι επισκέπτες από το εξωτερικό έχουν αυξηθεί θεαματικά –43% ανά μήνα του ημερολογιακού έτους. Αντιστοίχως, οι Ισπανοί επισκέπτες (πλην των Βάσκων) έχουν αυξηθεί κατά 20,4% (Plaza, 1999). Ειδικότερα, το κτήριο του Μουσείου Guggenheim και ο πρωτοποριακός σχεδιασμός του από τον Frank. O. Gehry, τεκμηριώνουν με τον καλύτερο

τρόπο μια νέα τάση που αναδύεται διεθνώς και αφορά στον αστικό τουρισμό καθώς και στη σχέση μεταξύ χώρου και επισκέπτη: Ανεξαρτήτως των συγκεκριμένων λειτουργιών και δραστηριοτήτων που μπορεί να φιλοξενούνται στο χώρο (κτήριο ή δημόσιο υπαίθριο χώρο), ο πρωτοποριακός φυσικός σχεδιασμός του χώρου μπορεί να καταστήσει έκθεμα τον ίδιο το χώρο και να τον μετατρέψει σε αξιοθέατο και πόλο τουριστικής έλξης. Χρησιμοποιώντας τα λόγια της Beatriz Plaza για το Μουσείο Guggenheim, "*η avant-garde εικόνα αυτού του μνημειακού κυβιστικού γλυπτού ενός πλοίου έχει σημαντικότερο θετικό αποτέλεσμα για την πόλη του Bilbao τόσο λόγω της ικανότητας του Μουσείου να προσελκύει τουρίστες, όσο και λόγω της βελτίωσης της εικόνας της πόλης. Από τα εγκαίνια του Μουσείου Guggenheim, η πόλη έχει κάνει ένα άλμα μπροστά*" (Plaza, 1999: 592).

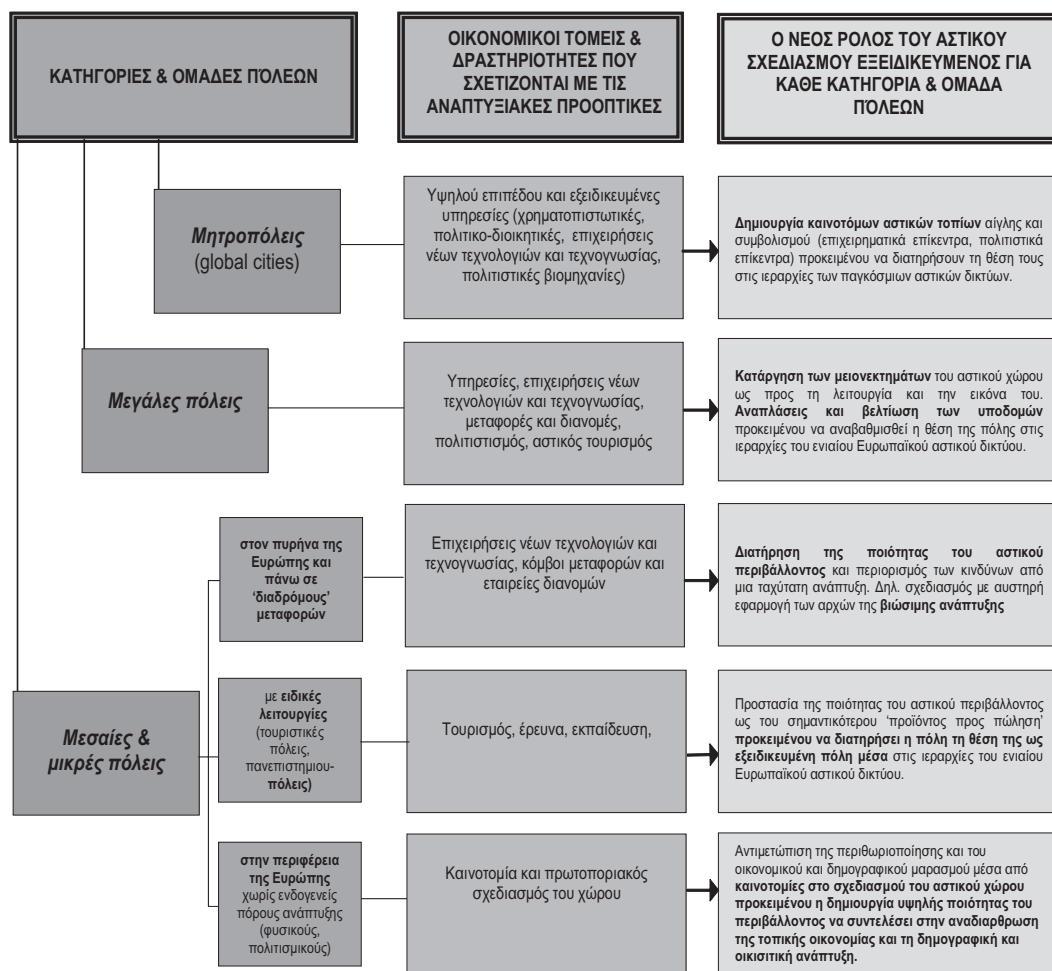
Στο Σχήμα 1 παρουσιάζεται συνοπτικά ο νέος ρόλος του αστικού σχεδιασμού στην αναπτυξιακή προοπτική όλων των κατηγοριών και ομάδων πόλεων μέσα στο ενιαίο Ευρωπαϊκό αστικό δίκτυο.

Ανακεφαλαιώνοντας όλα τα προηγούμενα σχετικά με τις νέες "χρήσεις" του αστικού σχεδιασμού ως μέσον ανάπτυξης, θα μπορούσαν να εξαχθούν τα ακόλουθα συμπεράσματα:

- Στην εποχή της διεθνοποίησης και του ενιαίου Ευρωπαϊκού αστικού συστήματος, **ο καινοτόμος χωρικός σχεδιασμός τείνει να μετασηματίζεται από προϊόν οικονομικής ευμάρειας σε μέσον οικονομικής ανάπτυξης των πόλεων.**
- **Ο αστικός σχεδιασμός και η πολεοδομία** αναλαμβάνουν ένα νέο αναβαθμισμένο ρόλο **ως εργαλεία οικονομικής ανάπτυξης.**
- **Η επίδραση της πολεοδομίας και του αστικού σχεδιασμού ως εργαλείων οικονομικής ανάπτυξης** είναι σημαντική για όλες τις κατηγορίες και ομάδες πόλεων. Ωστόσο, γίνεται ιδιαίτερα **κρίσιμη για δύο ομάδες πόλεων που αντιπροσωπεύουν τα δύο άκρα του ενιαίου αστικού συστήματος:**
 - α. **τις μητροπόλεις και**
 - β. **τις μικρές πόλεις της περιφέρειας που στερούνται ενδογενών πόρων ανάπτυξης.**
- Σε αυτές τις δύο ομάδες πόλεων, ο πρωτοποριακός σχεδιασμός του αστικού χώρου μπορούν να επηρεάσουν καθοριστικά το αναπτυξιακό μέλλον των πόλεων αυτών. Στην πρώτη ομάδα πόλεων, μπορούν να συμβάλουν σημαντικότερα **στη διατήρηση του μητροπολιτικού χαρακτήρα με τη δημι-**

ουργία ιδιαίτερου αστικού τοπίου - προβολής και συμβολισμού. Στη δεύτερη ομάδα πόλεων, μπορούν να συμβάλουν καθοριστικά στην αναστροφή της περιθωριοποίησης τους μέσα στο ενιαίο σύστημα, βοηθώντας **την αναδιάρθρωση της τοπικής οικονομίας** και τη δημογραφική και οικιστική ανάπτυξη.

Σχήμα 1. Ο νέος ρόλος του αστικού σχεδιασμού εξειδικευμένα για κάθε κατηγορία και ομάδα πόλεων



Πηγή: Gospodini, 2002

3. ΟΙ ΕΛΛΗΝΙΚΕΣ ΠΟΛΕΙΣ: ΤΑ ΙΔΙΑΙΤΕΡΑ ΧΑΡΑΚΤΗΡΙΣΤΙΚΑ ΤΟΥΣ ΚΑΙ ΟΙ ΑΝΑΠΤΥΞΙΑΚΕΣ ΔΥΝΑΤΟΤΗΤΕΣ ΜΕΣΑ ΣΤΟ ΕΝΙΑΙΟ ΕΥΡΩΠΑΙΚΟ ΔΙΚΤΥΟ ΠΟΛΕΩΝ

Οι ελληνικές πόλεις βρίσκονται στην περιφέρεια (γεωγραφική και οικονομική) του ενιαίου Ευρωπαϊκού αστικού δικτύου, και κατά συνέπεια, εντάσσονται στο νέο αστικό δίκτυο από συγκριτικά μενεκτική θέση. Με γνώμονα το πληθυσμιακό μέγεθος και την πολιτικο-οικονομική δομή, μόνον τα πολεοδομικά συγκροτήματα της Αθήνας και της Θεσσαλονίκης συντάσσουν μεγάλες πόλεις, ενώ όλες οι άλλες ελληνικές πόλεις μπορούν να θεωρηθούν μεσαίες και μικρές πόλεις στην περιφέρεια του ενιαίου Ευρωπαϊκού αστικού συστήματος.

Εξαιρώντας εκείνες τις πόλεις που έχουν σημαντικούς ενδογενείς πόρους ανάπτυξης, όπως διαφοροποίηση της οικονομικής βάσης, ύπαρξη εξειδικευμένου ανθρώπινου δυναμικού, ύπαρξη υπηρεσιών με υψηλή τεχνολογία και τοπική διασύνδεση με ερευνητικά ιδρύματα, τουριστικά αξιοποιήσιμο φυσικό περιβάλλον ιδιαίτερου κάλλους, πλούσια και τουριστικά αξιοποιήσιμη αρχαιολογική, αρχιτεκτονική και πολιτιστική κληρονομιά, παραμένει ένας σημαντικός αριθμός ελληνικών πόλεων οι οποίες στο νέο ανταγωνιστικό περιβάλλον του ενιαίου Ευρωπαϊκού αστικού συστήματος, θα αντιμετωπίσουν ιδιαίτερες αναπτυξιακές δυσκολίες, είτε λόγω θέσης (π.χ. απομακρυσμένες συνοριακές περιοχές με ανεπαρκείς υποδομές) είτε (και) λόγω παραγωγικής διάρθρωσης (μη ανταγωνιστικές αγροτικές δραστηριότητες, τοπικές επιχειρήσεις μικρομεσαίου μεγέθους και χαμηλής τεχνολογίας, λιμενικές δραστηριότητες σε παρακμή). Επομένως, ένας σημαντικός αριθμός ελληνικών πόλεων ανήκουν σε εκείνη την υπο-ομάδα μικρών πόλεων του ενιαίου Ευρωπαϊκού αστικού συστήματος στην οποία, σύμφωνα με το βασικό επιχείρημα της προηγούμενης παραγράφου του παρόντος, η πολεοδομία και ο αστικός σχεδιασμός κατέχουν έναν ιδιαίτερα σημαντικό και κρίσιμο ρόλο και μπορούν να λειτουργήσουν ως πολύτιμα "εργαλεία" άρσης της περιθωριοποίησης μέσα στο ενιαίο αστικό σύστημα και διεύρυνσης της αναπτυξιακής προοπτικής μέσω της δημιουργίας καινοτομιών και ποιότητας στον αστικό χώρο –καινοτομιών στη δομή και την οργάνωση των λειτουργιών στο χώρο, καινοτομιών και ποιότητας στην μορφολογία του χώρου.

3.1. Οι καθιερωμένες πρακτικές πολεοδομίας και αστικού σχεδιασμού στις ελληνικές πόλεις

Είναι ευρέως αποδεκτό ότι κατά τις δεκαετίες 1950, 1960, 1970 και 1980, οι ελληνικές πόλεις, –και κυρίως οι μεγάλες πόλεις και μεσαίες πόλεις– υπέστησαν μια ταχεία και άναρχη οικιστική επέκταση ως συνέπεια της μαζικής αστικοποίησης των πληθυσμών και

της συγκέντρωσης των οικονομικών δραστηριοτήτων σε αστικές περιοχές. Η παραγωγή του νέου αστικού χώρου στηρίχθηκε και καθορίστηκε από:

- α. **το σύστημα της αντιπαροχής** ως κυρίαρχο οικονομικό μέσον ανοικοδόμησης των πόλεων,
- β. **τον κατακερματισμό της ιδιοκτησίας γης** και τη σημειακή (οικόπεδο προς οικόπεδο) οικιστική ανάπτυξη,
- γ. **την αυθαίρετη εκτός σχεδίου δόμηση** στην περιφέρεια των μεγάλων και μεσαίου μεγέθους πόλεων για την αυτοστέγαση των χαμηλών εισοδηματικά νέων κατοίκων των πόλεων, καθώς και σε παραθαλάσσιες περιοχές σε γειτνίαση με μεγάλες και μεσαίες πόλεις για την παραγωγή φθηνής εξοχικής κατοικίας των μεσαίων και χαμηλών εισοδηματικά τάξεων.
- δ. **τη μινιμαλιστική παρέμβαση του κράτους** μέσω πολεοδομικού σχεδιασμού και ελέγχου της οικιστικής ανάπτυξης.

Ειδικότερα, η πολεοδομία και ο αστικός σχεδιασμός στις ελληνικές πόλεις⁹, περιορίστηκαν σε ένα πλαίσιο αποσπασματικών και ήπιων παρεμβάσεων μικρής κλίμακας. Οι καθιερωμένες πρακτικές χαρακτηρίστηκαν από τα ακόλουθα:

- I. Στην περίπτωση της **δημόσιας αστικής γης**, ο φυσικός σχεδιασμός του χώρου –σε έργα είτε ανοικοδόμησης, είτε ανάπλασης μιας περιοχής– συνήθως αφορούσε σε ένα από τα κάτωθι:
 - **μικρής κλίμακας κτιριακά συγκροτήματα**¹⁰ δημόσιου ή κοινωφελούς χαρακτήρα.
 - **αποσπασματικές παρεμβάσεις βελτίωσης του δημόσιου υπαίθριου χώρου** της πόλης όπως πεζοδρομήσεις μικρών δρόμων διάσπαρτα μέσα στο ιστό της πόλης, βελτιώσεις του εξοπλισμού και της διαμόρφωσης των πλατειών και των χώρων πρασίνου).
- II. Στην περίπτωση της **ιδιωτικής αστικής γης**, η πολεοδόμηση και ο φυσικός σχεδιασμός του χώρου - σε έργα είτε ανοικοδόμησης, είτε ανάπλασης μιας περιοχής –επιχειρήθηκε μέσω των κάτωθι:
 - **ήπιων μηχανισμών παρέμβασης**, όπως αυτοί καθορίζονται από τα Γενικά Πολεοδομικά Σχέδια (ΓΠΣ) και τις Πολεοδομικές Μελέτες, και οι

⁹ Η Θεσσαλονίκη και η Αθήνα αποτελούν εξαιρέσεις: Μεγάλης κλίμακας έργα αστικού σχεδιασμού έχουν υλοποιηθεί, βρίσκονται σε εξέλιξη ή πρόκειται σύντομα να αρχίσουν να κατασκευάζονται στα πλαίσια αντιστοίχως της Πολιτιστικής Πρωτεύουσας της Ευρώπης '97 και των Ολυμπιακών Αγώνων 2004.

¹⁰ Εξαιρέση αποτελούν ένας περιορισμένος αριθμός μεγαλύτερων κτιριακών συγκροτημάτων κατοικίας, σε κλίμακα γειτονιάς (Π.Ε) ή μικρού αυτόνομου οικισμού, που σχεδιάστηκαν και κατασκευάστηκαν από τον Οργανισμό Εργατικής κατοικίας και την ΔΕΠΟΣ

οποίοι αφορούν κυρίως στον καθορισμό των χρήσεων γης και τους όρους δόμησης.

- **σταδιακής και ανοικτής σε χρόνο, εφαρμογής των πολεοδομικών σχεδίων** η οποία συνήθως συνεπάγεται μια μακροχρόνια διαδικασία ολοκλήρωσης της φυσικής διαμόρφωσης του χώρου και ενέχει κινδύνους τόσο από πιθανές αλλαγές στους κανονιστικούς όρους ρύθμισης του χώρου όσο και από τη χαλάρωση των ελέγχων εφαρμογής των σχεδίων.

Κατά τις επόμενες δεκαετίες, οι ελληνικές πόλεις χαρακτηρίστηκαν από **υποβάθμιση της ποιότητας του αστικού χώρου και κατά συνέπεια, της αστικής ζωής:**

- υψηλές πολεοδομικές πυκνότητες στις κεντρικές αστικές περιοχές,
- αυθαίρετη δόμηση στην περιφέρεια,
- χαμηλή ποιότητα σχεδιασμού και κατασκευής του χώρου,
- έλλειψη κοινόχρηστων χώρων και χώρων πρασίνου,
- έλλειψη κοινωνικών υποδομών (εκπαίδευσης, περίθαλψης, κ.λπ.),
- έλλειψη μεταφορικών υποδομών (περιφερειακών οδών, μετρό, προαστιακών σιδηροδρόμων, κ.ά.),
- σύγκρουση χρήσεων γης και αντιθέσεις κοινωνικών ομάδων μέσα στον αστικό ιστό,
- μόλυνση του περιβάλλοντος (αέρια ρύπανση και νέφος, ρύπανση των φυσικών υδάτινων στοιχείων από αστικά υγρά λύματα, ηχορύπανση, κ.ά.).

Στον πρόσφατο θεωρητικό λόγο¹¹ σχετικά με την εικόνα της σύγχρονης ελληνικής πόλης και την αναπτυξιακή προοπτική της, αρχιτέκτονες, πολεοδόμοι αλλά και οικονομολόγοι έχουν θέσει το ζήτημα αλλαγής των καθιερωμένων πρακτικών φυσικού σχεδιασμού του αστικού χώρου, όπως αυτές παρουσιάστηκαν παραπάνω, και την αναγκαιότητα στροφής του αστικού σχεδιασμού προς ριζοσπαστικές και ταχείες παρεμβάσεις μεγάλης κλίμακας (Σημαιοφορίδης, 1998· Εμμανουήλ, 1998). Ωστόσο, η απόλυτη κυριαρχία και εφαρμογή των σημερινών πρακτικών αστικού σχεδιασμού για αρκετές δεκαετίες, έχει τελικά οδηγήσει όχι μόνον στην καθιέρωσή τους αλλά ακόμη και σε μια *εκ των υστέρων θεωρητικοποίησή τους* (Τριποδάκης, 1998). Η θεωρητική υποστήριξη των καθιερωμένων πρακτικών αστικού σχεδιασμού καθώς και η ανάδειξη των πλεονεκτημάτων τους επιχειρείται υπό το πρίσμα των *ιδιαιτεροτήτων* –χωρικών και άλλων– της ελληνικής πόλης που δρουν ως περιοριστικοί παράγοντες στο φυσικό σχεδιασμό του χώρου. Ως τέτοιες ιδιαιτερότητες της ελληνικής πόλης συνήθως παρουσιάζονται οι εξής:

¹¹ βλ. "Οι Προκλήσεις της ελληνικής πόλης" Αθήνα, Μάιος 1997, διεθνές Συνέδριο στα πλαίσια του Προγράμματος Ηρακλής που χρηματοδοτήθηκε από την τσιμεντοβιομηχανία ΑΓΕΤ ΗΡΑΚΛΗΣ.

- **Η σχετική έλλειψη δημόσιων εκτάσεων γης μεγάλου εμβαδού** στα κέντρα των πόλεων που περιορίζει τις δυνατότητες για μεγάλης κλίμακας δημόσια έργα και παρεμβάσεις αστικού σχεδιασμού.
- **Ο κατακερματισμός και η διασπορά του δημόσιου υπαίθριου χώρου** της πόλης –μικρού εμβαδού πλατείες, πάρκα, κοινόχρηστοι χώροι, κ.ά.– χωροθετημένα διάσπαρτα μέσα στον ιστό, που δυσχεραίνουν τις παρεμβάσεις αστικού σχεδιασμού μεγάλης κλίμακας.
- **Η συχνή επικάλυψη αρμοδιοτήτων μεταξύ των φορέων** που ενέχονται στο φυσικό σχεδιασμό και επανασχεδιασμό του αστικού χώρου και οι συνεπαγόμενες δυσκολίες στο συντονισμό των διαφόρων φορέων για την αξιοποίηση της δημόσιας αστικής γης και την εκτέλεση παρεμβάσεων αστικού σχεδιασμού μεγάλης κλίμακας.
- **Οι σχετικές δυσκολίες χρηματοδότησης έργων** και παρεμβάσεων μεγάλης κλίμακας.
- **Ο κατακερματισμός της ιδιωτικής αστικής γης** σε μικρού μεγέθους ιδιοκτησίες που δημιουργεί περιορισμούς τόσο στο συνολικό φυσικό σχεδιασμό του χώρου, όσο και στη συντονισμένη εφαρμογή των σχεδίων για την ανοικοδόμηση ή την ανάπλαση μιας περιοχής.

Στο πλαίσιο των παραπάνω ιδιαιτεροτήτων της ελληνικής πόλης, μερίδα αρχιτεκτόνων-πολεοδόμων (Τριποδάκης, 1998) αξιολογεί θετικά τις μέχρι σήμερα καθιερωμένες πρακτικές αστικού σχεδιασμού με βασικό επιχείρημα ότι οι σημειακές και ήπιες παρεμβάσεις μπορούν σχετικά ευκολότερα να χρηματοδοτηθούν και να υλοποιηθούν σε σύγκριση με ριζικές και συντονισμένες παρεμβάσεις μεγάλης κλίμακας ενώ ταυτοχρόνως, εφόσον είναι προϊόντα φυσικού σχεδιασμού υψηλής ποιότητας, μπορούν να βελτιώσουν συνολικά την εικόνα της ελληνικής πόλης, και ιδιαίτερα των μικρών πόλεων .

Η άποψη ότι οι ιδιαιτερότητες της ελληνικής πόλης, όπως αυτές έχουν αναφερθεί προηγουμένως, δρουν ως περιοριστικοί παράγοντες στο φυσικό σχεδιασμό του αστικού χώρου, δεν θα μπορούσε να αμφισβητηθεί. Ωστόσο, υπό το πρίσμα των αναπτυξιακών δυνατοτήτων και περιορισμών των ελληνικών πόλεων μέσα στο ενιαίο Ευρωπαϊκό αστικό σύστημα, μπορεί κανείς να αμφισβητήσει σήμερα την αποτελεσματικότητα των καθιερωμένων πρακτικών αστικών σχεδιασμού: Οι σημειακές, σταδιακές και ήπιες παρεμβάσεις πιθανόν να δύνανται σε βάθος χρόνου να βελτιώσουν την εικόνα της ελληνικής πόλης. Ωστόσο, δεν είναι ικανές να αποδώσουν μια ταχεία, ριζική και ολοκληρωμένη αναβάθμιση της εικόνας και της ποιότητας του αστικού χώρου που απαιτείται για την ανταγωνιστικότητα των ελληνικών πόλεων μέσα στο γοργά εξελισσόμενο ενιαίο Ευρωπαϊκό αστικό σύστημα.

4. ΧΩΡΙΚΕΣ ΠΟΛΙΤΙΚΕΣ ΓΙΑ ΤΗΝ ΑΝΤΑΓΩΝΙΣΤΙΚΟΤΗΤΑ ΚΑΙ ΤΗ ΒΙΩΣΙΜΗ ΑΝΑΠΤΥΞΗ ΤΩΝ ΕΛΛΗΝΙΚΩΝ ΠΟΛΕΩΝ

Στο γενικότερο πλαίσιο που ήδη έχει περιγραφεί, η πολεοδομία και ο αστικός σχεδιασμός μπορούν να αποτελέσουν σημαντικό μοχλό στις αναπτυξιακές προοπτικές των ελληνικών πόλεων. Ο ρόλος και η βαρύτητά τους στην ανάπτυξη κάθε κατηγορίας και ομάδας πόλεων στον ελληνικό χώρο ποικίλει και μπορεί να εξειδικευθεί ως εξής:

4.1. Οι μητροπολιτικές περιοχές Αττικής και Θεσσαλονίκης

Οι μητροπολιτικές περιοχές της Αττικής και της Θεσσαλονίκης οι οποίες δέχθηκαν τις μεγαλύτερες πιέσεις εσωτερικής μετανάστευσης, και κατά συνέπεια ραγδαία οικιστική ανάπτυξη και μεγάλη εκμετάλλευση γης, παρουσίασαν και τα μεγαλύτερα συμπτώματα χωρικής παθογένειας από την άναρχη ανάπτυξη: αυθαίρετη δόμηση στην περιφέρεια, υψηλές πολεοδομικές πυκνότητες στις κεντρικές αστικές περιοχές, χαμηλή ποιότητα σχεδιασμού και κατασκευής του χώρου, έλλειψη κοινόχρηστων χώρων και χώρων πρασίνου, έλλειψη κοινωνικών υποδομών (εκπαίδευσης, περίθαλψης, κ.λπ), έλλειψη μεταφορικών υποδομών (περιφερειακών οδών, μετρό, προαστιακών σιδηροδρόμων, κ.ά.), σύγκρουση χρήσεων γης και αντιθέσεις κοινωνικών ομάδων μέσα στον αστικό ιστό, μόλυνση του περιβάλλοντος (αέρια ρύπανση και νέφος, ρύπανση των φυσικών υδάτινων στοιχείων από αστικά υγρά λύματα, ηχορύπανση, κ.ά.).

Στα πλαίσια των προγραμμάτων της ΕΕ για την αναβάθμιση του αστικού περιβάλλοντος τις τελευταίες 3 δεκαετίες (από τα ολοκληρωμένα Μεσογειακά Προγράμματα στη δεκαετία του 1980, το θεσμό της Πολιτιστικής Πρωτεύουσας της ΕΕ, την κοινοτική πρωτοβουλία Urban στη δεκαετία του 1990, μέχρι τα πρόσφατα προγράμματα των ολοκληρωμένων αστικών αναπλάσεων και τα προγράμματα ArchiMed, κ.ά.), υπήρξε μερική βελτίωση της ποιότητας του αστικού περιβάλλοντος.

Στα πλαίσια φιλοξενίας μεγάλων διεθνών γεγονότων (mega events) όπως η Πολιτιστική Πρωτεύουσα της Ευρώπης 1997 στη Θεσσαλονίκη και οι Ολυμπιακοί Αγώνες 2004 στην Αθήνα, οι διαδρομές των δύο κύριων μητροπολιτικών περιοχών διαφοροποιήθηκαν από τις βέλτιστες πρακτικές των Ευρωπαϊκών και Αμερικανικών μητροπόλεων. Σε αντίθεση με επιτυχημένες πρακτικές ανάπτυξης μιας μεγάλης υποβαθμισμένης αστικής περιοχής με αφορμή τη φιλοξενία διεθνών γεγονότων (βλ. Βαρκελώνη¹², Λισσαβώνα¹³,

¹² Ανάπλαση της κεντρικής παραλιακής ζώνης και ολόκληρου του ιστορικού κέντρου με αφορμή τους Ολυμπιακούς Αγώνες 1992.

¹³ Ανάπλαση της παραλιακής ζώνης του ποταμού Τάγου στην ανατολική περιφέρεια της πόλης με αφορμή την World Expo 1998.

κ.ά.), οι ελληνικές μητροπόλεις επέλεξαν τη διασπορά των πολεοδομικών παρεμβάσεων και έργων.

- Στην περίπτωση της Θεσσαλονίκης, η προετοιμασία με έργα υποδομών (πολιτιστικών, μεταφορικών) και έργα βελτίωσης της ποιότητας του αστικού χώρου ακολούθησε ένα στρατηγικό σχέδιο πολλών και μικρών έργων αποφεύγοντας τα μεγάλα και εμβληματικά έργα (flagship projects), ή έργα "βιτρίνας", όπως για παράδειγμα την ανάπλαση της κεντρικής παραλιακής ζώνης της πόλης –παρότι είχε προηγηθεί σχετικός διεθνής διαγωνισμός αστικού σχεδιασμού (Χαστάογλου, 2006). Η αξιολόγηση του αποτελέσματος του στρατηγικού σχεδίου σήμερα τείνει να έχει αρνητικό ισοζύγιο. Τα πολλά και μικρά έργα δεν άλλαξαν τη φυσιογνωμία της πόλης. Ούτε έδωσαν ώθηση στην πόλη στην κατεύθυνση της ανάδειξής της σε μητρόπολη των Βαλκανίων, όπως οραματιζόταν το στρατηγικό σχέδιο –και στην κατεύθυνση της ανάπτυξης νέων μεταβιομηχανικών οικονομιών– όπως των υπηρεσιών υψηλής τεχνολογίας, των εξειδικευμένων υψηλού επιπέδου χρηματοπιστωτικών υπηρεσιών, και των βιομηχανιών του πολιτισμού και του αστικού τουρισμού.
- Στην περίπτωση της Αθήνας, η προετοιμασία της πόλης (βλ. Beriatos και Gospodini, 2004· Μπεριάτος και Γοσποδίνη, 2006) ακολούθησε ένα στρατηγικό σχέδιο σε αντίθεση με το επιτυχημένο "μοντέλο" της Βαρκελώνης (Garcia-Ramon, 2000· Marshall, 2000· Balibrea, 2001), αλλά και τα συμπεράσματα πρόσφατων ερευνών σε Ευρωπαϊκές πόλεις (βλ. Scott, 1997· Newman και Smith, 2000) που δείχνουν ότι οι θετικές επιπτώσεις από τις νέου τύπου αστικές οικονομίες του πολιτισμού και του ελεύθερου χρόνου στην αναπτυξιακή προοπτική μιας πόλης πολλαπλασιάζονται όταν οι επενδύσεις σε νέα έργα πολιτιστικής υποδομής και νέους χώρους αθλητισμού και αναψυχής εμφανίζουν χωρική συγκέντρωση σε μία συγκεκριμένη περιοχή της πόλης. Αν και υπήρχαν μεγάλες υποβαθμισμένες περιοχές στο κέντρο της Αθήνας –όπως για παράδειγμα η περιοχή του Ελαιώνα– τα έργα που συνδέονται άμεσα ή έμμεσα με την προετοιμασία της πόλης για τους Ολυμπιακούς Αγώνες του 2004 εμφανίζονται διασκορπισμένα στον ιστό της πόλης χωρίς ιδιαίτερη συγκέντρωση σε μία συγκεκριμένη περιοχή, με εξαίρεση ίσως το ιστορικό κέντρο της πόλης. Το μοντέλο της Αθήνας (*scattered model*) αντιτίθεται στη διεθνή εμπειρία και μπορεί να θεωρηθεί ως εναλλακτική στρατηγική προώθησης μιας *πολυ-πυρηνικής αστικής ανάπλασης και οικονομικής αναζωογόνησης* (Beriatos και Gospodini, 2004· Μπεριάτος και Γοσποδίνη, 2006). Η αξιολόγηση αυτού του μοντέλου ανάπτυξης παραμένει προς διερεύνηση μετά την

πάροδο του απαραίτητου χρόνου ωρίμανσης της επίδρασης των νέων έργων. Ωστόσο, επισημαίνεται ήδη μια αρνητική έκβαση: Η *ad hoc* αξιοποίηση –και συχνά εμπορευματοποίηση– των Ολυμπιακών υποδομών, και η μη έγκαιρη θεσμοθέτηση ολοκληρωμένου στρατηγικού σχεδίου μετα-Ολυμπιακής χρήσης τους από την Εταιρεία Ολυμπιακών Ακινήτων και το κεντρικό κράτος, ήδη 4 χρόνια μετά τους Αγώνες, οδηγεί σε υπολειτουργία ή και αχρησία πολλών εγκαταστάσεων (Γοσποδίνη, 2008· Gospodini, 2009).

Βέβαια, θα πρέπει να τονισθεί ότι τα έργα μεταφορικών υποδομών με αφορμή τους Ολυμπιακούς Αγώνες (μετρό, προαστιακός σιδηρόδρομος, τραμ, Αττική Οδός) έχουν εκσυγχρονίσει σημαντικά τις υποδομές της πόλης και έχουν ήδη κάνει φανερή τη θετική επίδρασή τους στην οικονομική και οικιστική ανάπτυξη περιοχών που εφάπτονται των μεταφορικών διαδρόμων (Σπάτα, Κάντζα, Κορωπί, κ.ά.).

Σύμφωνα με όσα ήδη έχουν αναλυθεί στο 2^ο κεφάλαιο αυτού του κειμένου, η ανταγωνιστικότητα και η ανάπτυξη των μεγάλων πόλεων θα πρέπει να στηριχθεί κυρίως στις **νέες μετα-βιομηχανικές αστικές οικονομίες**, όπως οι οικονομίες των επιχειρήσεων υψηλής τεχνολογίας και τεχνογνωσίας, των επιχειρήσεων παροχής χρηματοπιστωτικών υπηρεσιών υψηλού επιπέδου, των δημιουργικών υπηρεσιών (π.χ. εκδόσεις, architectural design, internet design, graphic design, art design, κ.λπ.), των προϊόντων και υπηρεσιών πολιτισμού, ελεύθερου χρόνου και αστικού τουρισμού. Μάλιστα, ο προγραμματισμός και σχεδιασμός του χώρου από τους τοπικούς φορείς και η ενθάρυνση μέσω κινήτρων της χωρικής συγκέντρωσης των νέων αστικών οικονομιών σε clusters μέσα σε κεντρικές περιοχές της πόλης, είναι μια κυρίαρχη τάση στις οικονομικά ώριμες μεγαλουπόλεις της Ευρώπης και της Αμερικής (Gospodini, 2006· Γοσποδίνη, 2006). Ωστόσο, η κατάσταση στις μητροπολιτικές περιοχές της Αττικής και της Θεσσαλονίκης δεν συνάδει με αυτές τις σύγχρονες τάσεις. Έχουν ήδη σχηματισθεί, αυθορμήτως και χωρίς κανένα χωρικό σχεδιασμό, αρκετά clusters νέων μετα-βιομηχανικών οικονομιών τα οποία έχουν αφηθεί από τους τοπικούς φορείς σε μια *laissez-faire* πολιτικής ανάπτυξης. Ως τυπικά τέτοια παραδείγματα μπορούν να αναφερθούν τα εξής:

- **τα αυτογενή clusters πολιτισμού, δημιουργικών υπηρεσιών και ψυχαγωγίας** (π.χ. στις περιοχές του Ψυρρή, του Μεταξουργείου και της Λεωφ. Πειραιώς στην Αθήνα και στα Λαδάδικα της Θεσσαλονίκης).
- **τα αυτογενή clusters υψηλής τεχνολογίας και τεχνογνωσίας** (με επιχειρήσεις τηλεπικοινωνίας, software, dotcom), και επιχειρήσεις υψηλού επιπέδου **χρηματοπιστωτικών υπηρεσιών** (headquarters τραπεζών) στις περιοχές της Λεωφ.Κηφισσίας μεταξύ Φιλοθέης και Αμαρουσίου στην Αττική και στην περιοχή της Θέρμης στη Θεσσαλονίκη.

Όλες οι παραπάνω περιοχές μετασχηματίζονται σταδιακά ως προς τις χρήσεις γης, το κτηριακό δυναμικό (συχνά διατηρητέο και και υψηλής πολιτισμικής αξίας), την οικονομική και κοινωνική ταυτότητα, και το αστικό τοπίο μόνον μέσω ιδιωτικής πρωτοβουλίας –και συχνά σε αντίθεση με τις κατευθύνσεις των θεσμοθετημένων και μη επικαιροποιημένων ΓΠΣ και Ρυθμιστικών Σχεδίων. Ειδικότερα, για την περιοχή της Θέρμης, η εκ των υστέρων θεσμοθέτησή της ως Ζώνης Καινοτομίας δεν συνοδεύτηκε από τον ανάλογο χωρικό σχεδιασμό και τη θέσπιση κινήτρων.

Τέτοια προβλήματα αστικής πολιτικής και διακυβέρνησης αναδεικνύουν το έλλειμμα μητροπολιτικής διακυβέρνησης στα πολεοδομικά συγκροτήματα Αττικής και Θεσσαλονίκης, που θα μπορούσε να συμβάλει στο συντονισμό των τοπικών φορέων μεταξύ τους και με την κεντρική κυβέρνηση, στην παραγωγή ενιαίων αστικών πολιτικών για τις μητροπολιτικές περιοχές, στην διευκόλυνση της επικαιροποίησης των Ρυθμιστικών Σχεδίων καθώς και στο σχεδιασμό και την υλοποίηση μεγάλων πολεοδομικών παραμβάσεων και έργων.

Ειδικότερα για το τελευταίο, επισημαίνεται ότι **η ανάπλαση αστικών θαλασσίων** μετώπων, κυρίως σε μητροπολιτικά κέντρα, όπως η Αττική και η Θεσσαλονίκη, συχνά παρεμποδίζεται από τη διοικητική πολυδιάσπαση του χώρου (διαφορετικοί εμπλεκόμενοι Δήμοι και τοπικοί φορείς). Ωστόσο, οι αναπλάσεις των αστικών θαλασσίων μετώπων αποτελούν σήμερα για τις μεγάλες ελληνικές πόλεις ιδανικό χωρικό πεδίο εφαρμογής μεγάλων πολεοδομικών παρεμβάσεων και καινοτομιών για την αύξηση της ανταγωνιστικότητάς τους (Γοσποδίνη, 2000· Gospodini, 2001). Διότι:

- Πρώτον, σε αντίθεση με το έλλειμμα και τη διασπορά δημόσιας αστικής γης που προβάλλονται ως ανασταλτικοί παράγοντες για παρεμβάσεις μεγάλης κλίμακας, η ανάπλαση του αστικού θαλασσιού μετώπου αφορά σε συνεχή δημόσιο υπαίθριο χώρο σημαντικού εμβαδού ο οποίος είναι αξιοποιήσιμος για μεγάλης κλίμακας και πρωτοποριακές παρεμβάσεις αστικού σχεδιασμού.
- Δεύτερον, το θαλάσσιο αστικό μέτωπο συχνά περιλαμβάνει μεγάλες εκτάσεις δημόσιας αστικής γης οι οποίες είναι χρηστικά απαξιωμένες (π.χ. παλιά κεντρικά λιμάνια που μετεγκαθίσταναντι στον περιαστικό χώρο), και κατά αυτήν την έννοια, αποτελούν εκτάσεις "ελεύθερες" προς επανασχεδιασμό και αναβίωση.
- Τρίτον, από την κλασική αρχαιότητα μέχρι σήμερα, αποτελεί παράδοση που συνεχίζεται στις ελληνικές πόλεις, ότι **το θαλάσσιο μέτωπο αντιπροσωπεύει την "καρδιά" της πόλης.**

Επομένως, οι παραθαλάσσιες αστικές ζώνες των μεγάλων ελληνικών πόλεων μπορούν να αποτελέσουν πεδίο "αλλαγής" των καθιερωμένων πρακτικών αστικού σχεδιασμού στην κατεύθυνση των παρεμβάσεων μεγάλης κλίμακας και πρωτοποριακού φυσικού σχεδια-

σμού του χώρου. Μπορούν να αποτελέσουν πρόκληση για "αναβάθμιση" της ποιότητας του αστικού χώρου στην κατεύθυνση ισχυροποίησης της παραδοσιακής σχέσης μεταξύ θάλασσας και πυρήνα της ελληνικής πόλης. Μπορεί να αποτελέσουν πόλο "ανάπτυξης" αστικού τουρισμού μέσω της τοποθέτησης των παραθαλάσσιων ελληνικών πόλεων πάνω στον Ευρωπαϊκό χάρτη ως διακριτής ομάδας πόλεων με θαλάσσια μέτωπα ιδιαίτερης σημασίας και βαρύτητας.

Πέραν των χωρικών καινοτομιών με στόχο την ανταγωνιστικότητα, οι χωρικές πολιτικές θα πρέπει να ρυθμίσουν, και ζητήματα **βιώσιμης και πράσινης ανάπτυξης** του αστικού χώρου. Σε αυτούς τους τομείς, τα βήματα που μπορούν και πρέπει να γίνουν στο σχεδιασμό του αστικού χώρου είναι πολλά με δεδομένα τα ιδιαίτερα προβλήματα των ελληνικών μητροπολιτικών κέντρων, όπως ήδη έχουν περιγραφεί.

Πυκνοδομημένες και υποβαθμισμένες κεντρικές περιοχές κατοικίας (π.χ. οι περιοχές Κυψέλη, Πατήσια, Εξάρχεια, κ.ά. στην Αθήνα, και οι περιοχές Ιπποδρομείου, Αγ. Τριάδος, Μπότσαρη, Μαρτίου, Βασ. Όλγας, Δελφών, Νεάπολη, Αμπελόκηποι, κ.ά. στη Θεσσαλονίκη). Σε τέτοιες περιοχές προτείνονται τα εξής:

Σε κάθε οικοδομικό τετράγωνο, προτείνεται η μερική διάνομιξη των ισόγειων χώρων (π.χ. απολλοτροίωση 1-2 μικρών καταστημάτων ή ισόγειων διαμερισμάτων ανά τετράγωνο) ώστε να υπάρξει πρόσβαση στον εσωτερικό ακάλυπτο χώρο. Ενοποίηση των ιδιωτικών ακαλύπτων χώρων στο εσωτερικό των οικοδ. τετραγώνων, και **δημιουργία κοινόχρηστου χώρου πρασίνου καθώς και χώρων στάθμευσης στο εσωτερικό των περιμετρικών οικοδ. τετραγώνων**. Πιθανή ενεργοποίηση της νομοθεσίας του "Ενεργού Οικοδομικού Τετραγώνου".

- Ανάπλαση και αναβάθμιση των **πλατειών και των πάρκων**.
- **Ενοποίηση των δημόσιων υπαίθριων χώρων** (πλατειών, πάρκων πεζοδρόμων) με δίκτυα πεζοδρομημένων διαδρομών και γραμμική φύτευση πρασίνου κατά μήκος του δικτύου για το δροσισμό της περιοχής (βλ. Λιονάτου, 2008).
- Υπογείωση των **ηλεκτρικών και τηλεπικοινωνιακών δικτύων** για την προστασία των κατοίκων από τα ηλεκτρομαγνητικά πεδία και την αισθητική αναβάθμιση της εικόνας του αστικού χώρου.
- Ανά δρόμο, επιδότηση **της ανάπλασης και της χρωματικής ενοποίησης των όψεων** των πολυκατοικιών εκατέρωθεν του δρόμου.
- Επιδότηση της **φύτευσης των τυφλών όψεων** (σόκορων) των πολυκατοικιών.
- Επιδότηση της μελέτης και της κατασκευής για τη μετατροπή των δωματίων των πολυκατοικιών σε **κοινόχρηστους πράσινους χώρους (πράσινη ταράτσα)**.

- Επιδότηση της μελέτης και της κατασκευής για τη μετατροπή παλαιών πολυκατοικιών με ενεργειακό σύστημα συμπεριφορά σε **κτήρια χαμηλής ενεργειακής κατανάλωσης** (θερμομόνωση, εγκαταστάσεις φωτοβολταϊκών συστημάτων στα δώματα και τους νότιους τοίχους).

4.2. Μεσαίες και μικρές πόλεις

Στο γενικότερο πλαίσιο που ήδη έχει περιγραφεί, η αναπτυξιακή δυναμική των μεσαίων και μικρών πόλεων, καθώς και ο ρόλος της πολεοδομίας και του αστικού σχεδιασμού, μπορούν να εξειδικευτούν κατά ομάδα πόλεων ως εξής:

4.2.1. Πόλεις σε μικρή απόσταση (μέχρι 60-80 χιλιόμετρα) από μεγάλα αστικά κέντρα

Οι αναπτυξιακές προοπτικές αυτής της ομάδας πόλεων διαφαίνονται πολύ θετικές. Η αποκέντρωση εκείνων των αστικών οικονομικών δραστηριοτήτων που έχουν μεγάλες απαιτήσεις σε χώρο, όπως αθλητισμός, εκπαίδευση, έρευνα, θεματικά πάρκα, πολύ-κέντρα εμπορίου και αναψυχής, στην περιφερειακή ζώνη των μεγάλων πόλεων ενισχύει σημαντικότερα την ανάπτυξη αυτών των μεσαίων και μικρών πόλεων. Το φαινόμενο της διάχυτης μεταβιομηχανικής πόλης (Γοσποδίνη, 2006· Gospodini, 2006· Foot, 2000), σε συνδυασμό με τους μεγάλους περιφερειακούς οδικούς άξονες γύρω από τις μεγάλες πόλεις και τον προαστιακό σιδηρόδρομο, προσφέρουν σε αυτές τις μικρές πόλεις:

- α. *προσβασιμότητα σε αγαθά και υπηρεσίες*, οι οποίες πριν δύο δεκαετίες βρίσκονταν μόνον στα κέντρα των μεγάλων πόλεων, και
- β. *νέες θέσεις εργασίας*, ένα ποσοστό των οποίων είναι εξειδικευμένες και υψηλόμισθες.

Στο πλαίσιο αυτών των πλεονεκτημάτων, και με δεδομένα τα μειονεκτήματα της πυκνής δόμησης των μεγάλων ελληνικών πόλεων, αυτή η ομάδα μικρών πόλεων προβλέπεται να έχει στο άμεσο μέλλον σημαντική δημογραφική και οικιστική ανάπτυξη, και να αποτελέσουν για την ελληνική πολεοδομία νέα αυτάρκη "προάστια" των μεγάλων ελληνικών αστικών κέντρων.

Στην συγκεκριμένη ομάδα μικρών πόλεων, η πολεοδομία και ο αστικός σχεδιασμός μπορούν να ενισχύσουν και να διασφαλίσουν τη βιώσιμη ανάπτυξη. Ειδικότερα, η πολεοδομική ρύθμιση του χώρου (ΓΠΣ, ΣΧΟΑΠ) μπορεί να διασφαλίσει:

- α. την οργάνωση του περιφερειακού χώρου,
- β. χαμηλούς συντελεστές δόμησης, υψηλούς συντελεστές χώρων πρασίνου και κοινωφελείς υποδομές, και
- γ. οδικές και σιδηροδρομικές υποδομές.

Ο ρόλος του αστικού σχεδιασμού αφορά:

- α. στην αντιμετώπιση των κινδύνων υποβάθμισης της ποιότητας του δομημένου

και του φυσικού περιβάλλοντος που μπορεί να φέρει η ταχεία οικιστική ανάπτυξη, και

- β. στη βελτίωση της ποιότητας του υφιστάμενου δομημένου περιβάλλοντος, και στη δημιουργία νέου οικιστικού περιβάλλοντος υψηλής ποιότητας, ελκυστικού για την προσέλκυση νέων κατοίκων.

4.2.2. Πόλεις πάνω σε μεγάλους μεταφορικούς άξονες (π.χ. ΠΑΘΕ, Εγνατία, Ιόνια Οδός, Αυτοκινητόδρομος Κεντρικής Ελλάδας)

Αυτές οι πόλεις ενδέχεται να έχουν θετικές αναπτυξιακές προοπτικές που προκύπτουν από τη γεωγραφική θέση τους. Η προοπτική τους συνδέεται με την ανάπτυξη εκεί συγκεκριμένων οικονομικών δραστηριοτήτων όπως:

- α. εταιρείες αποθήκευσης και διανομών (distribution companies) και
- β. υποδομές εξυπηρέτησης του πλήθους των μετακινούμενων στον αυτοκινητόδρομο (π.χ. σταθμοί εξυπηρέτησης που συνδυάζουν πρατήρια καυσίμων, εστιατόρια, καφέ, πανσιόν, αθλητικά και πολιτιστικά πάρκα ολιγώρης στάσης και αναψυχής).

Ο ρόλος της πολεοδομίας ως μοχλού ανάπτυξης αφορά:

- α. στη ρύθμιση του χώρου κατά μήκος του οδικού άξονα για τη δημιουργία ζωνών ΒΙΠΑ με κίνητρα εγκατάστασης εταιρειών αποθήκευσης και διανομών, και
- β. στη βελτίωση και εκσυγχρονισμό των υποδομών της μικρής πόλης.

Ο ρόλος του αστικού σχεδιασμού συνδέεται με:

- α. τη βελτίωση της εικόνας και της λειτουργίας του αστικού χώρου και κυρίως,
- β. τον καινοτόμο σχεδιασμό των σταθμών εξυπηρέτησης του οδικού άξονα.

Αυτές οι υποδομές αντιπροσωπεύουν νέα εξωαστικά πολυ-κέντρα εμπορίου, πολιτισμού και αναψυχής (Γοσποδίνη, 2006· Gospodini, 2006). Συντάσσουν νέου τύπου χώρους τους οποίους, όπως αναφέρει ο Foot (2002), στην Ιταλία για παράδειγμα επισκέπτονται 200 εκατομμύρια άνθρωποι ετησίως. Αν και λείπουν από τους πολεοδομικούς χάρτες, αποτελούν βασικό στοιχείο του περιαιστικού τοπίου και αντιπροσωπεύουν ένα *νέο είδος αστικής πλατείας* (Foot 2000: 18) στη ζωή των πολιτών της μεταβιομηχανικής κοινωνίας που χαρακτηρίζεται από *υπερ-κινητικότητα*.

4.2.3. Πόλεις με εξειδικευμένες αστικές λειτουργίες (τουριστικές πόλεις, ιαματικές λουτροπόλεις, πανεπιστημιούπολεις)

Η αναπτυξιακή προοπτική αυτής της ομάδας πόλεων βρίσκεται σε άμεση και απόλυτη συνάρτηση με την ποιότητα του δομημένου και του φυσικού περιβάλλοντος.

Την πλειοψηφία των πόλεων αυτής της ομάδας απαρτίζουν **οι τουριστικές πόλεις** (π.χ. μικρές πόλεις της νησιωτικής Ελλάδας, μικρές παραθαλάσσιες πόλεις της ηπειρωτικής Ελλάδας, μικρές πόλεις και ενότητες οικισμών στους ορεινούς όγκους) οι οποίες τις

τελευταίες 3-4 δεκαετίες έχουν αναπτυχθεί οικονομικά στον κλάδο του τουρισμού ακριβώς λόγω των αρετών του φυσικού περιβάλλοντος (ακτές, τοπίο, δάση, λίμνες) αλλά και της παραδοσιακής αρχιτεκτονικής μορφολογίας του δομημένου περιβάλλοντος. Οι μεγαλύτεροι κίνδυνοι για αυτές τις μικρές πόλεις προκύπτουν από την ταχεία οικιστική ανάπτυξη χωρίς σεβασμό στις συνθήκες προστασίας του φυσικού περιβάλλοντος και της πολιτιστικής κληρονομιάς. Ειδικότερα, η νόμιμη εκτός σχεδίου δόμηση εξοχικών κατοικιών, ξενοδοχειακών μονάδων, και παραθαλάσσιων κέντρων (ταβέρνες, beach bar) αλλοιώνει σταδιακά το φυσικό τοπίο και επιβαρύνει το φυσικό περιβάλλον. Σε αρκετές περιπτώσεις μικρών νησιών που αποτελούν ιδιαίτερα δημοφιλείς τόπους διακοπών (π.χ. Μύκονος, Πάρος), η εκτός σχεδίου δόμηση έχει εξαλείψει παντελώς τη διάκριση μεταξύ φυσικού και δομημένου-ανθρωπογενούς τοπίου. Αεροφωτογραφίες των νησιών δείχνουν ότι το τοπίο σήμερα δεν διαρθρώνεται πλέον από την εναλλαγή πυκνού οικιστικού ιστού (παλιοί παραδοσιακοί οικισμοί) και φυσικού περιβάλλοντος αλλά συντάσσεται από μια διάσπαρτη οικιστική ανάπτυξη που καλύπτει ολόκληρο το νησί, εμφανίζοντας απλώς κάποια "πυκνώματα" και κάποια "αραιώματα" δόμησης –δηλ. μια αλληλουχία πυκνών παλιών παραδοσιακών οικισμών και αραιών εκτός σχεδίου νέων κτισμάτων. Επίσης, η έλλειψη ελέγχου των χρήσεων γης στους παραδοσιακούς οικισμούς έχει επιτρέψει τη μαζική αλλαγή χρήσης των παλιών κατοικιών σε πανσιόν, μπάρ, εστιατόρια, εμπορικά καταστήματα με τουριστικά είδη, κλπ., τα οποία παραμένουν κλειστά για 6 περίπου μήνες κατά τη χειμερινή περίοδο. Οι μόνιμοι κάτοικοι αυτών των μικρών τουριστικών πόλεων έχουν μετεγκατασταθεί στον περιαστικό χώρο σε καινούργιες κατοικίες εκτός σχεδίου με αποτέλεσμα την ερήμωση του χώρου των παραδοσιακών οικισμών κατά τη χειμερινή περίοδο και τη δημιουργία εκτεταμένων θυλάκων αστικής ερήμωσης. Ο ρόλος της πολεοδομίας και του αστικού σχεδιασμού αφορά στην συγκεκριμένη περίπτωση στην προστασία του φυσικού και του παραδοσιακού οικιστικού περιβάλλοντος και στην ανάδειξη της πολιτισμικής κι αρχιτεκτονικής κληρονομιάς, ώστε να διασφαλισθεί η βιώσιμη ανάπτυξη αυτών των μικρών πόλεων ως πόλεις με ειδικές λειτουργίες. Ειδικότερα, η χωροταξική και πολεοδομική ρύθμιση του χώρου (ΓΠΣ, ΣΧΟΑΠ) θα πρέπει:

- α. **να προστατεύσει το φυσικό περιβάλλον και να αποκλείει την εκτός σχεδίου δόμηση** ενώ τις πιέσεις για εξοχική κατοικία και νέες ξενοδοχειακές μονάδες να απορροφήσουν **νέοι σχεδιασμένοι οικισμοί** με σεβασμό στην παραδοσιακή μορφολογία του αστικού χώρου,
- β. **να ενισχύσει την αναβίωση των κέντρων (gentrification) των παραδοσιακών οικισμών με την επανεγκατάσταση εκεί μόνιμων κατοίκων**, κάτι που μπορεί να επιτευχθεί με τον έλεγχο των χρήσεων γης και τη βελτίωση και τον εκσυγχρονισμό των υποδομών (π.χ. δίκτυο αποχέτευσης και βιολογικού καθαρισμού), τη θέσπιση ειδικών όρων επανασχεδιασμού και

ανάπλασης των παλαιών κατοικιών (π.χ. με δυνατότητες συνένωσης 2-3 κτισμάτων για την παραγωγή κατοικιών με σύγχρονες προδιαγραφές χώρου).

Για την υπο-ομάδα των **ιαματικών λουτροπόλεων**, θα πρέπει να τονισθεί ότι στην Ελλάδα αυτές οι μικρές πόλεις βιώνουν τον οικονομικό μαρασμό τις τελευταίες δύο δεκαετίες σε αντίθεση με άλλες Ευρωπαϊκές χώρες όπου οι λουτροπόλεις εξακολουθούν να προσελκύουν πλήθος επισκεπτών όχι μόνον για τις ιαματικές πηγές αλλά και για την ιστορικότητα και την ποιότητα του οικιστικού περιβάλλοντος (π.χ. Karlovy Vary, Τσεχία). Βέβαια, στην Ελλάδα, οι μικρές ιαματικές λουτροπόλεις (π.χ. Αιδηψός, Υπάτη, Λουτράκι, Καμένα Βούρλα, Απολλωνία, Ικαρία) ουδέποτε διέθεταν Μπαρόκ θερινά ανάκτορα όπως στην περίπτωση του Karlovy Vary. Ωστόσο, κάποιες από αυτές (π.χ. Αιδηψός, Καμένα Βούρλα, Λουτράκι) διέθεταν πριν 2-3 δεκαετίες τόσο φυσικό περιβάλλον ιδιαίτερου κάλλους, όσο και ικανοποιητικές ξενοδοχειακές υποδομές –αλλά και τα δύο αφέθηκαν στην υποβάθμιση. Στον μαρασμό και την υποβάθμιση συνέβαλαν αρχικά η ανεξέλεγκτη οικιστική επέκταση κατά την περίοδο ακμής τους (δεκαετίες 1950, 1960, 1970) που υποβάθμισε το περιβάλλον (φυσικό και αστικό). Στη συνέχεια, συνέβαλε η αλλαγή πολιτικής των ασφαλιστικών ταμείων υγείας (δεκαετία 1990) και η μη χορήγηση στους ασφαλισμένους θεραπειών σε ιαματικά λουτρά, πολιτική που μείωσε δραστικά τους επισκέπτες των πόλεων αυτών. Σήμερα, ο εναλλακτικός τουρισμός για ξεκούραση και spa αυξάνεται διαρκώς και δεν αφορά μόνον την τρίτη ηλικία αλλά και νεότερες ηλικίες. Επομένως, οι ιαματικές λουτροπόλεις μπορεί να αναβιώσουν και να αναπτυχθούν ξανά. Ο ρόλος της πολεοδομίας και του αστικού σχεδιασμού σε αυτή την ομάδα μικρών πόλεων σχετίζεται με την αναβίωσή τους και το μετασχηματισμό τους στα πλαίσια των νέων πολιτισμικών συνθηκών και του εναλλακτικού τουρισμού. Ειδικότερα, θα πρέπει:

- α. να εκσυγχρονισθούν και αναπλασθούν¹⁴ οι κυρίως εγκαταστάσεις των ιαματικών λουτρών και πηγών,
- β. να βελτιωθεί η εικόνα και η λειτουργία της πόλης μέσω αναπλάσεων, και
- γ. να ενισχυθεί ο εναλλακτικός τουρισμός μέσω πολιτιστικών λειτουργιών και ειδικών αθλητικών δραστηριοτήτων (π.χ. μονοπάτια περιπάτου στη φύση).

Τέλος, για την υποομάδα **πανεπιστημιούπολεις**, επισημαίνεται ότι οι πολιτικές αποκέντρωσης της πανεπιστημιακής εκπαίδευσης που εφαρμόστηκαν στην Ελλάδα τις τελευταίες δύο δεκαετίες δημιούργησαν ΑΕΙ και ΤΕΙ κατανεμημένα σε όλες τις περιφέρειες της χώρας, με σχολές και τμήματα σε πολλές μεσαίες και μικρές πόλεις τόσο στην νησιωτική, όσο και στην ηπειρωτική χώρα¹⁵. Αν και οι πόλεις υποδοχείς πανεπιστημιακών

¹⁴ Στα τέλη της δεκαετίας του '80 εκπονήθηκαν αρκετά ερευνητικά προγράμματα Αστικού Σχεδιασμού που αφορούν στην ανάπλαση των εγκαταστάσεων ιαματικών λουτροπόλεων.

¹⁵ Η αξιολόγηση αυτών των πολιτικών είναι πέραν των ενδιαφερόντων της παρούσας εργασίας.

σχολών και ανώτατων τεχνολογικών σχολών είναι συνήθως πρωτεύουσες Νομών, αρκετές από αυτές¹⁶ έχουν πληθυσμό μέχρι 23 χιλ. κατοίκων, δηλ. μπορεί να θεωρηθεί ότι ανήκουν στην κατηγορία των μικρών ελληνικών πόλεων, ενώ κάποιες είναι απομονωμένες παραμεθόριες πόλεις. Σήμερα η πολεοδομική οργάνωση, η εικόνα και η λειτουργία του αστικού χώρου στις μικρές ελληνικές "πανεπιστημιούπολεις" παρουσιάζει σημαντικές αδυναμίες, όπως η ανεπάρκεια μεταφορικών υποδομών, τηλεπικοινωνιών υποδομών, πολιτιστικών υποδομών και ποιοτικού οικιστικού περιβάλλοντος, οι οποίες επηρεάζουν αρνητικά τόσο την ανάπτυξη των σχολών όσο και της πόλης. Οι αδυναμίες αυτές μπορούν εν μέρει να εξηγηθούν και την απροθυμία μόνιμης εγκατάστασης των πανεπιστημιακών καθηγητών των συγκεκριμένων σχολών στην πόλη-έδρα της σχολής.

Σε αντίθεση με τις σύγχρονες μικρές ελληνικές "πανεπιστημιούπολεις" με περιορισμένο αριθμό σχολών και τμημάτων και σημαντικά χωρικά μειονεκτήματα, οι μικρές πανεπιστημιούπολεις της Ευρώπης με ολοκληρωμένα και φημισμένα πανεπιστήμια (π.χ. Cambridge, Oxford, Leuven, Louvain La Neuve, Καρλσρούη, Χαϊδελβέργη, κ.ά.) αποτελούν τμήμα της πολιτιστικής παράδοσης της Ευρώπης για περισσότερους από πέντε αιώνες, και χαρακτηρίζονται από συνεχή ανάπτυξη. Οι πόλεις αυτές έχουν να επιδείξουν σύγχρονες και αξιόπιστες μεταφορικές υποδομές και τηλεπικοινωνιακές υποδομές, και κυρίως, υψηλή ποιότητα οικιστικού περιβάλλοντος που μπορεί να είναι ελκυστικό στην ακαδημαϊκή κοινότητα. Φυσικά, οι μικρές ελληνικές "πανεπιστημιούπολεις" δεν μπορούν να φιλοδοξούν να αναπτυχθούν και να ανταγωνισθούν τις φημισμένες μικρές πανεπιστημιούπολεις της Ευρώπης. Ωστόσο, η ανάπτυξή τους είναι συνάρτηση της βελτίωσης της λειτουργίας και της εικόνας του αστικού χώρου. Ο ρόλος της πολεοδομίας στην συγκεκριμένη υποομάδα μικρών πόλεων, αφορά:

- α. **στον εκσυγχρονισμό των μεταφορικών υποδομών** (οδικό δίκτυο, σιδηρόδρομος, θαλάσσια και αεροπορική συγκοινωνία) ώστε αυτές οι μικρές πόλεις να είναι εύκολα προσβάσιμες με αξιόπιστα μέσα μεταφοράς,
- β. **τον εκσυγχρονισμό των τηλεπικοινωνιακών υποδομών** ώστε η ακαδημαϊκή κοινότητα να έχει δυνατότητα σύνδεσης με υψηλές ταχύτητες στο διαδίκτυο, και

¹⁶ Για παράδειγμα, το Πανεπιστήμιο Αιγαίου έχει σχολές και τμήματα σε Μυτιλήνη, Ρόδο, και Χίο (22.894 κατ.), Το Πανεπιστήμιο Δυτικής Μακεδονίας περιλαμβάνει τμήματα σε Κοζάνη και Φλώρινα (12.622 κατ). Το νέο-ίδρυθέν Πανεπιστήμιο Πελοποννήσου έχει σχολές και τμήματα στην Κόρινθο, την Τρίπολη (22.463 κατ), και το Άργος (22.100 κατ.). Επίσης, υπάρχουν αιτήματα για την ίδρυση του Πανεπιστημίου Ρούμελης με έδρα τη Λαμία και ανάπτυξη σχολών και τμημάτων σε Καρπενήσι (6.715 κατ.), Ναύπακτο (17.460 κατ.), Ιτέα (9.000 κατ.) ή Άμφισσα (12.000 κατ.). Το ΤΕΙ Ηλείου περιλαμβάνει σχολές και τμήματα σε Ηγουμενίτσα (8.722) και Πρέβεζα (19.605). Το ΤΕΙ Θεσσαλονίκης έχει σχολή στα Ν. Μουδανιά Χαλκιδικής (6.971 κατ.), ενώ υπάρχουν το ΤΕΙ Άρτας (23.863 κατ.), το ΤΕΙ Καστοριάς (16.218 κατ.), το ΤΕΙ Μεσολογγίου (13.416 κατ.),

- γ. **στην ανάπτυξη νέων πολιτιστικών υποδομών**, ελκυστικών στην ακαδημαϊκή κοινότητα και τους κατοίκους της πόλης.

Ο ρόλος του αστικού σχεδιασμού αφορά **στη βελτίωση της εικόνας της πόλης** μέσα από:

- α. **τον ανασχεδιασμό και την ανάπλαση του δημόσιου υπαίθριου χώρου και του κέντρου της πόλης**, καθώς και
- β. **το σχεδιασμό περιοχών υψηλής ποιότητας κατοικίας**.

4.2.4. Πόλεις σε αγροτικές περιοχές απομακρυσμένες από μεγάλα αστικά κέντρα και μικρές "ανοικτές" πόλεις (Καποδιστριακοί Δήμοι) χωρίς σημαντικούς ενδογενείς φυσικούς και πολιτιστικούς πόρους ανάπτυξης

Οι μικρές πόλεις σε αγροτικές περιοχές καθώς και οι οικισμοί των νέων Καποδιστριακών Δήμων (μικρές "ανοικτές" πόλεις) χωρίς σημαντικούς ενδογενείς φυσικούς και πολιτιστικούς πόρους ανάπτυξης, φαίνεται να έχουν τις δυσμενέστερες αναπτυξιακές προοπτικές στα πλαίσια των νέων παγκόσμιων οικονομικών συνθηκών για τα αγροτικά προϊόντα αλλά και των περιορισμών του ελληνικού υπαίθριου χώρου. Αφενός τα εισοδήματα από παραδοσιακά αγροτικά προϊόντα (π.χ. βαμβάκι, καπνός) φθίνουν και αφετέρου αυτές οι μικρές πόλεις χαρακτηρίζονται από αδυναμίες τόσο σε υποδομές (ανεπάρκεια οδικών και σιδηροδρομικών υποδομών και ανεπάρκεια τηλεπικοινωνιών υποδομών), όσο και σε παραγωγική διάρθρωση (τοπικές επιχειρήσεις μικρομεσαίου μεγέθους και χαμηλής τεχνολογίας, υψηλό ποσοστό αυτο-απασχόλησης στη γεωργία). Επιπλέον, η έλλειψη φυσικού περιβάλλοντος ιδιαίτερου κάλλους και σημαντικών πολιτιστικών πόρων, τουριστικά αξιοποιήσιμων καθώς και η έλλειψη ιδιαίτερης αρχιτεκτονικής κληρονομιάς και ταυτότητας καθιστά αυτές τις μικρές πόλεις ευάλωτες στον ανταγωνισμό, και πιθανά θύματα δημογραφικού μαρασμού ή ακόμη και ερήμωσης. Η αναδιάρθρωση της τοπικής οικονομίας μέσω καινοτομιών και η βελτίωση της ποιότητας του αστικού χώρου και της ζωής μπορούν να συμβάλλουν στην άρση της περιθωριοποίησης και του μαρασμού αυτών των μικρών πόλεων και οικισμών. Ειδικότερα, προτείνονται τα εξής:

- ι. **Η δημιουργία "Κέντρων Αγροτικής Καινοτομίας"** τα οποία μπορούν να συμβάλλουν:
 - α. **στην αναδιάρθρωση της αγροτικής οικονομίας** στην κατεύθυνση νέων μεθόδων παραγωγής και νέων προϊόντων (π.χ. βιολογικές καλλιέργειες ελιάς, κ.ά.),
 - β. **στη δημιουργία Ευρωπαϊκών δικτύων μικρών πόλεων με αγροτική οικονομία** για την ανταλλαγή τεχνογνωσίας και τη διάδοση των καλύτερων πρακτικών,

- γ. **στη χρήση νέων τεχνολογιών** για τη διάδοση γνώσεων, την καταγραφή των χρήσεων γης και τη διαχείριση του υπαίθρου χώρου (αγροτική γη, δάση, βοσκότοποι, νερά), και
- δ. **στην ευαισθητοποίηση των τοπικών κοινωνιών** σε ζητήματα προστασίας και διαχείρισης περιβάλλοντος.

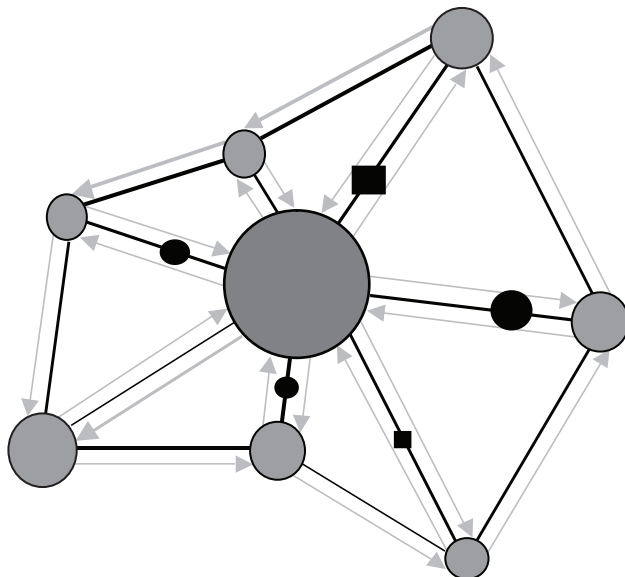
Τα Κέντρα Αγροτικής Καινοτομίας θα ανήκουν στις Περιφέρειες και θα είναι κατανεμημένα ανά γεωγραφική ενότητα υπαίθρου χώρου.

- ii. **Η βελτίωση των κοινωνικών και πολιτιστικών υποδομών**, όπως πολυχώροι πολιτισμού και δημιουργικής ψυχαγωγίας, που μπορεί να περιλαμβάνουν κινηματογραφικές και θεατρικές λέσχες, βιβλιοθήκη, εργαστήρια εικαστικών τεχνών, φωτογραφίας, στούντιο πληροφορικής, κ.ά., ώστε να βελτιωθεί η ποιότητα ζωής των κατοίκων και να σταματήσει ο δημογραφικός μαρασμός του υπαίθρου χώρου, ιδιαίτερα στις απομακρυσμένες ορεινές περιοχές. Ειδικότερα στις μικρές "ανοικτές πόλεις" (Καποδιστριακοί Δήμοι), οι νέες πολιτιστικές υποδομές μπορεί **να σηματοδοτήσουν ως νέα τοπίο-σημα τη χωρική συνεκτικότητα μεταξύ των οικισμών και την ενότητα των τοπικών κοινωνικών**. Για το λόγο αυτό, κρίνεται καλύτερη η χωροθέτησή τους στον ενδιάμεσο χώρο μεταξύ των οικισμών, περιμετρικά του δημογραφικά μεγαλύτερου οικισμού (βλ. Σχήμα 2).

Σημαντικότετη παράμετρο για την ενίσχυση των δυνατοτήτων των νέων στην εκπαίδευση, είναι **η βελτίωση των τηλεπικοινωνιακών υποδομών** των μικρών πόλεων και η δικτύωση και σύνδεση των νέων πολιτιστικών κέντρων με το **διαδίκτυο**. Η προσφορά από την τοπική αυτοδιοίκηση της χρήσης του διαδικτύου χωρίς χρέωση, μπορεί να βοηθήσει, ιδιαίτερα τους νέους, στην εκπαίδευση.

Ο ρόλος της πολεοδομίας και του αστικού σχεδιασμού σε αυτή τη μειονεκτική ομάδα μικρών πόλεων που βρίσκονται σε αγροτικές περιοχές χωρίς σημαντικούς πολιτιστικούς και φυσικούς πόρους, αφορά στη **βελτίωση του οικιστικού περιβάλλοντος, που σε πολλές περιπτώσεις είναι χαμηλής ποιότητας, κυρίως όσον αφορά στο σχεδιασμό των κτιρίων και του δημόσιου υπαίθρου χώρου και λιγότερο στην κατασκευή** (π.χ. άναρχη χωροθέτηση κατοικιών μέσα στα οικόπεδα σε συνδυασμό με αποθήκες, αρχιτεκτονική μορφολογία χωρίς αναφορές στην "τοπικότητα" ή το "δαιμόνιον του τόπου", έλλειψη σχεδιασμένων πλατειών, πεζοδρόμων, πάρκων, κ.λπ.). Επομένως, θα πρέπει να γίνει **εξειδίκευση των όρων δόμησης (ΓΟΚ) κατά γεωγραφική ενότητα καθώς και μελέτες και έργα ανάπλασης του δημόσιου υπαίθρου χώρου**.

Σχήμα 2. Μικρές "ανοικτές πόλεις" (Καποδιστριακοί Δήμοι)



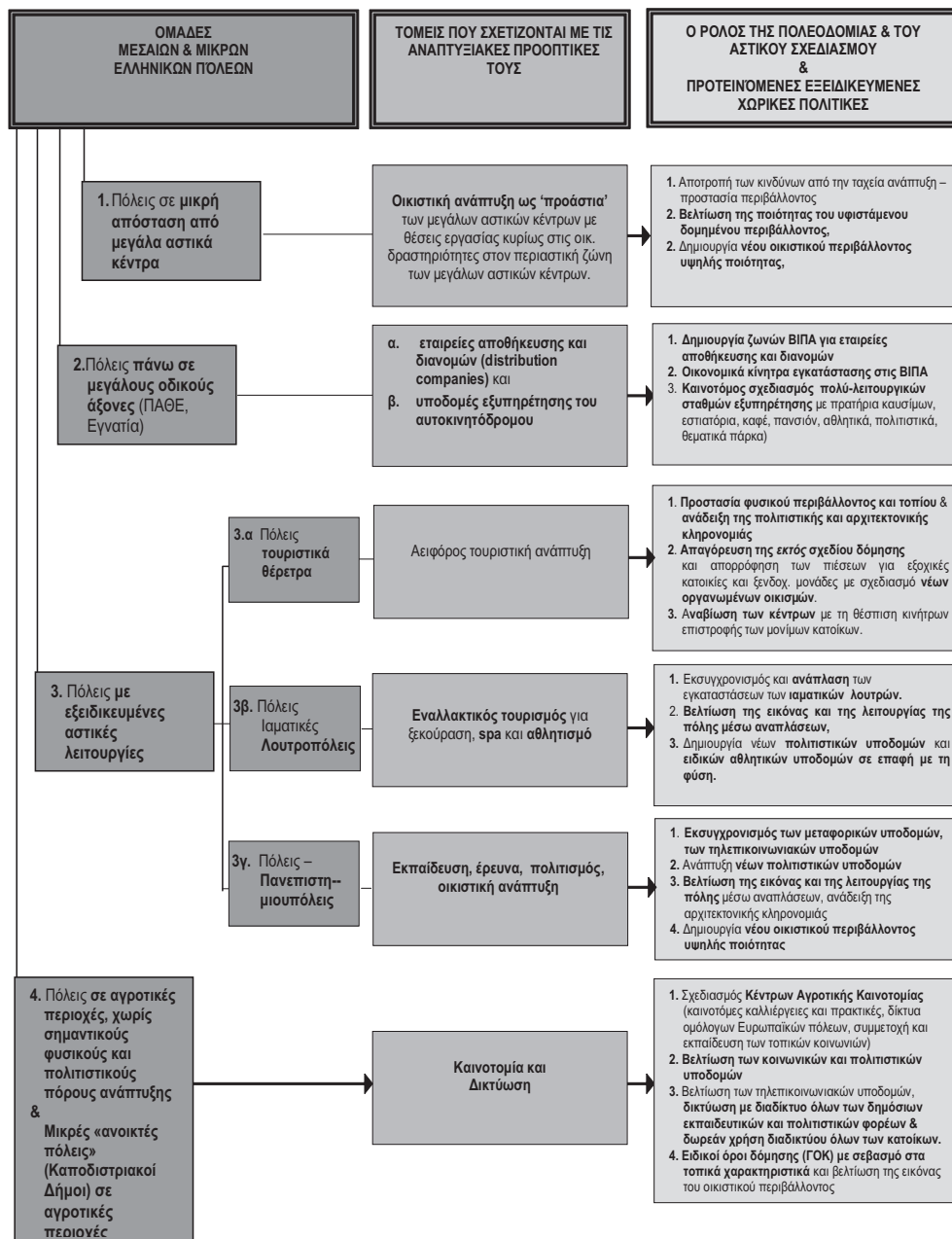
Στο κέντρο, η μικρή πόλη των 2-5.000 κατοίκων και στην περιφέρεια οι μικρότεροι οικισμοί. Η χωροθέτηση των νέων κοινωνικών, εκπαιδευτικών και πολιτιστικών υποδομών σημειώνεται με μαύρο χρώμα

Το Σχήμα 3 παρουσιάζει συνοπτικά τις διάφορες ομάδες μεσαίων και μικρών ελληνικών πόλεων, τους τομείς που άπτονται των αναπτυξιακών προοπτικών της κάθε ομάδας καθώς και τις προτεινόμενες χωρικές πολιτικές εξειδικευμένα για κάθε ομάδα.

Όπως φαίνεται και στο Σχήμα 3, η βαρύνουσα σημασία της πολεοδομίας και του αστικού σχεδιασμού στην ανάπτυξη των μεσαίων και μικρών ελληνικών πόλεων εγείρει το θέμα της ταχείας εκπόνησης μελετών του χωρου –**ΓΠΣ και ΣΧΟΑΠ**. Ωστόσο, σύμφωνα με επισημάνσεις και αποφάσεις του Συλλόγου Ελλήνων Πολεοδοδόμων- Χωροτακτών (ΣΕΠΟΧ), το κεντρικό κράτος μέσω των αρμόδιων υπαουργειών (ΥΠΕΧΩΔΕ) δεν διευκολύνει την ταχεία εκπόνηση των ΓΠΣ και ΣΧΟΑΠ (βλ. www.sepox.gr).

- Πρώτον, υπάρχουν μεγάλες καθυστερήσεις στις φάσεις της κοινωνικής διαβούλευσης με τους τοπικούς φορείς (Περιφέρεια, αρχαιολογικές υπηρεσίες, δασαρχεία, κλπ).
- Δεύτερον, υπάρχουν συχνές εναλλαγές του θεσμικού πλαισίου και νέες τροπολογίες νομοθεσίας που αλλάζουν τις απαιτήσεις των Σχεδίων (ΓΠΣ και ΣΧΟΑΠ), δημιουργώντας επιπλέον εμπλοκές, καθυστερήσεις, ακόμη και ακυρότητα μελετών. Ειδικότερα, τέτοιες αλλαγές αφορούν σε νέες απαιτήσεις περιβαλλοντικών επιπτώσεων και γεωλογικών μελετών.

Σχήμα 3. Οι μεσαίες και μικρές ελληνικές πόλεις: Εξειδικευμένες Χωρικές Πολιτικές για την ανταγωνιστικότητα και τη βιώσιμη ανάπτυξη κάθε ομάδας μικρών πόλεων



Ανακεφαλαιώνοντας τις χωρικές πολιτικές για τις μεσαίες και μικρές ελληνικές πόλεις, μπορούμε να προτείνουμε τα εξής:

Οι μεσαίες και μικρές πόλεις σε απόσταση 60-80 χιλ. από μητροπολιτικά κέντρα (κυρίως Αττική και Θεσσαλονίκη) μπορούν να αναπτυχθούν ως "προαστιακός χώρος" για μεσαία και χαμηλά εισοδήματα, με θέσεις εργασίας στην περιαστική ζώνη των μητροπολιτικών κέντρων. Οι προτεινόμενες χωρικές πολιτικές συμπεριλαμβάνουν τα εξής:

- α. πολεοδομική ρύθμιση του χώρου στις περιαστικές ζώνες των μητροπολιτικών κέντρων,
- β. αποτροπή των κινδύνων από την ταχεία ανάπτυξη αυτών των μικρών πόλεων και προστασία του φυσικού περιβάλλοντος,
- γ. βελτίωση της ποιότητας του υφιστάμενου οικιστικού περιβάλλοντος, και
- δ. δημιουργία νέου οικιστικού περιβάλλοντος υψηλής ποιότητας.

Οι μεσαίες και μικρές πόλεις πάνω σε μεγάλους οδικούς άξονες (ΠΑΘΕ, Εγνατία, Ιόνια Οδός, Αυτοκινητόδρομος Κεντρικής Ελλάδας) μπορούν να αναπτυχθούν ως κόμβοι εταιρειών αποθήκευσης και διανομών αγαθών και ως κόμβοι εξυπηρέτησης του αυτοκινητόδρομου. Οι προτεινόμενες χωρικές πολιτικές συμπεριλαμβάνουν τα εξής:

- α. δημιουργία ζωνών ΒΙΠΑ για εταιρείες αποθήκευσης και διανομών,
- β. οικονομικά κίνητρα εγκατάστασης στις ΒΙΠΑ,
- γ. καινοτόμος σχεδιασμός πολύ-λειτουργικών σταθμών εξυπηρέτησης των αυτοκινητόδρομων με πρατήρια καυσίμων, εστιατόρια, καφέ, πανσιόν, αθλητικά, πολιτιστικά, θεματικά πάρκα.

Οι μεσαίες και μικρές πόλεις με ειδικές λειτουργίες όπως οι "πόλεις-τουριστικά θέρετρα" μπορούν να έχουν αειφόρο τουριστική ανάπτυξη στη βάση των εξής χωρικών πολιτικών:

- α. προστασία φυσικού περιβάλλοντος και τοπίου & ανάδειξη της πολιτιστικής και αρχιτεκτονικής κληρονομιάς,
- β. απαγόρευση της εκτός σχεδίου δόμησης και απορρόφηση των πιέσεων για εξοχικές κατοικίες και ξενοδοχειακές μονάδες με σχεδιασμό νέων οργανωμένων οικισμών, και
- γ. αναβίωση των κέντρων των παραδοσιακών μικρών πόλεων με τη θέσπιση κινήτρων (οικονομικών, πολεοδομικών) για την επιστροφή των μονίμων κατοίκων σε αυτά.

Οι μεσαίες και μικρές πόλεις με ειδικές λειτουργίες όπως οι ιαματικές λουτροπόλεις μπορούν να αναβιώσουν οικονομικά με το μετασχηματισμό τους σε θέρετρα εναλλακτικού τουρισμού ανάπαυσης, spa και αθλητικών δραστηριοτήτων. Οι προτεινόμενες χωρικές πολιτικές συμπεριλαμβάνουν τα εξής:

- α. εκσυγχρονισμός και ανάπλαση των εγκαταστάσεων των ιαματικών λουτρών,
- β. βελτίωση της εικόνας και της λειτουργίας της πόλης μέσω αναπλάσεων,
- γ. ανακαίνιση των παλιών ξενοδοχειακών υποδομών και σχεδιασμός νέων ξενοδοχειακών υποδομών, και
- δ. δημιουργία νέων πολιτιστικών υποδομών και νέων αθλητικών υποδομών, κυρίως σε επαφή με τη φύση.

Οι μεσαίες και μικρές πόλεις με ειδικές λειτουργίες όπως οι πανεπιστημιούπολεις μπορούν να έχουν βιώσιμη ανάπτυξη ως κόμβοι εκπαίδευσης και έρευνας με γνώμονα τις εξής χωρικές πολιτικές:

- α. εκσυγχρονισμός των μεταφορικών υποδομών (οδικών, σιδηροδρομικών, θαλάσσιων, αεροπορικών) και των τηλεπικοινωνιακών υποδομών,
- β. ανάπτυξη νέων πολιτιστικών υποδομών
- γ. βελτίωση της εικόνας και της λειτουργίας της πόλης μέσω αναπλάσεων, ανάδειξη της αρχιτεκτονικής κληρονομιάς, και
- δ. δημιουργία νέου οικιστικού περιβάλλοντος υψηλής ποιότητας.

Οι μικρές πόλεις σε αγροτικές περιοχές καθώς και μικρές "ανοικτές" πόλεις των νέων Καποδιστριακών Δήμων, χωρίς σημαντικούς ενδογενείς φυσικούς και πολιτιστικούς πόρους ανάπτυξης, φαίνεται να έχουν τις δυσμενέστερες αναπτυξιακές προοπτικές. Ωστόσο, υπάρχουν δυνατότητες άρσης της οικονομικής περιθωριοποίησης και του δημογραφικού μαρασμού μέσω χωρικών πολιτικών. Αυτές είναι οι εξής:

- α. σχεδιασμός Κέντρων Αγροτικής Καινοτομίας (καινοτόμες καλλιέργειες και πρακτικές, δίκτυα ομόλογων Ευρωπαϊκών πόλεων, συμμετοχή και εκπαίδευση των τοπικών κοινωνιών),
- β. βελτίωση των κοινωνικών και πολιτιστικών υποδομών,
- γ. βελτίωση των τηλεπικοινωνιακών υποδομών, δικτύωση με διαδίκτυο όλων των δημόσιων εκπαιδευτικών και πολιτιστικών φορέων & δωρεάν χρήση διαδικτύου όλων των κατοίκων, και
- δ. θέσπιση ειδικών όρων δόμησης (ΓΟΚ) με σεβασμό στα τοπικά χαρακτηριστικά και βελτίωση της εικόνας του οικιστικού περιβάλλοντος.

Βιβλιογραφία

Ελληνόγλωσση

- Benevolo L. (1997) *Η Πόλη στην Ευρώπη*, Αθήνα: Ελληνικά Γράμματα
- Γοσποδίνη Α. (2000) "Ο Ανταγωνισμός των Ευρωπαϊκών πόλεων και οι νέες 'χρήσεις' του αστικού σχεδιασμού", στο: Ψυχάρης Ι., Γοσποδίνη Α., Χριστοπούλου Ο. (επ.), *Δεκαεπτά Κείμενα για το Σχεδιασμό, τις Πόλεις και την Ανάπτυξη*, Βόλος: Πανεπιστημιακές Εκδόσεις Θεσσαλίας, 195-219.
- Γοσποδίνη Α. (2006) "Σκιαγραφώντας, ερμηνεύοντας και ταξινομώντας τα νέα αστικά τοπία της μεταβιομηχανικής πόλης", στο: Γοσποδίνη Α. και Μπεριάτος Η. (επ.), *Τα Νέα Αστικά Τοπία και η Ελληνική Πόλη*, Αθήνα: Εκδόσεις Κριτική, 27-50.
- Γοσποδίνη Α. (2008) "Μεταβιομηχανικές Οικονομίες και Χωρικοί Μετασχηματισμοί των πόλεων: Αναλύοντας τη μετα-Ολυμπιακή Αθήνα", στο: Γοσποδίνη Α. (επ.), *Διάλογοι για το Σχεδιασμό του Χώρου και την Ανάπτυξη*, Αθήνα: Εκδόσεις Κριτική, σσ. 35-102
- Λιονάτου Μ. (2008) "Αρχιτεκτονική Τοπίου και Δίκτυα Πρασίνου στα σύγχρονα αστικά κέντρα: Δυνατότητες και προοπτικές – μεθοδολογία και εφαρμογή: Το παράδειγμα της Λάρισας", Διδακτορική Διατριβή, Σχολή Γεωπονίας, ΑΠΘ.
- Πετράκος Γ. και Οικονόμου Δ. (1999) "Διεθνοποίηση και Διαρθρωτικές αλλαγές στο Ευρωπαϊκό σύστημα αστικών κέντρων", στο: Πετράκος Γ. και Οικονόμου Δ. (επ.), *Η Ανάπτυξη των Ελληνικών Πόλεων – Διεπιστημονικές Προσεγγίσεις Αστικής Ανάλυσης και Πολιτικής*, Αθήνα: Gutenberg/Πανεπιστημιακές Εκδόσεις Θεσσαλίας, 13-44.
- Σημαιοφορίδης Γ. (1998) "Η ελληνική πόλη και οι νέες αστικές συνθήκες", μεταφρασμένο στα Ιταλικά ως "La citta Greca e le nuove condizioni urbane", στο: Infussi F., Σημαιοφορίδης Γ. (επ.), *Πρόγραμμα Ηρακλής: Οι προκλήσεις της ελληνικής πόλης*, Αθήνα: Linora, 141-154.

Ξενόγλωσση

- Amin A. και Thrift, N., (1995) *Globalization, Institutions, and Regional Development*, Oxford: Oxford University Press.
- Augé M. (1992) *Non-Lieux. Introduction à Une Anthropologie de la Surmodernité*, Paris: Seuil.
- Boyle M. και Rogerson, R.J. (2001) "Power, Discourses and City Trajectories", στο: Paddison, R. (επ.), *Handbook of Urban Studies*, London: Sage Publications, 402-416.

- Brotchie J., Barry M., Blakely E., Hall P. και Newton, P. (επ.) (1995) *Cities in Competition: Productive and Sustainable Cities for the 21st Century*, Melbourne: Longman Australia.
- Castells M. (1991) *The Informational City: Information Technology, Economic Restructuring, and the Urban-Regional Process*, Oxford and Cambridge MA: Blackwell.
- Castells M. (1993) "European Cities, the Informational Society, and the global Economy", *Journal of Economic and Social Geography*, Ixxxiv, 4.
- Castells M. (1998) *The Rise of the Network Society*, 3 vol., Malden MA: Blackwell.
- CEC (1992) "Urbanisation and the function of cities in the European Community", *Regional Development Studies* (4) Brussels: Commission of the European Communities.
- Chan Yenna (2007) *Sustainable Environments*, Gloucester, MA : Rockport Publications.
- Clark D. (1996) "The Future Urban World", στο: *World/Global City*, London and New York: Routledge.
- Clark T. N. και Rempel M. (επ.) (1997) *Citizen Politics in Post-industrial Societies*, Boulder, CO: WestView Press.
- Clark T. N. και Hoffmann-Martinot V. (επ.) (1998) *The New Political Culture*, Boulder CO: WestView Press.
- Clark T. N., Lloyd R., Wong K. K., Jain P. (2002) "Amenities Drive Urban Growth", *Journal of Urban Affairs*: 24(5):493-515.
- Clarke D. B. (1997) "Consumption and the City, Modern and Postmodern", *International Journal of Urban and Regional Research*, 21(2): 218-237
- Cox K. (1993) "The local and the global in the new urban politics: a critical review", *Environment and Planning D: Society and Space*, 11: 433-448.
- Cox K. (1995) "Globalization, competition and the politics of local economic development", *Urban Studies*, 32: 213-224.
- Duffy H. (1995) *Competitive Cities: Succeeding in the Global Economy*, London: Spon.
- Featherstone M. (1991) *Consumer Culture and Postmodernism*, London: Sage.
- Florida R. (2004) *Cities and the Creative Class*, Routledge.
- Florida R. (2005) *The Flight of the Creative Class. The New Global Competition for Talent*, Collins.
- Foot J. (2000) "The urban periphery, myth and reality. Milan 1950-2000", *City*, 4(1): 7-26.
- Gospodini A. (2001) "Urban Waterfront Redevelopment in Greek Cities; A framework for redesigning space", *Cities*, 18(5): 285-296.

- Gospodini A. (2002) "European cities in competition and the new "uses" of urban design", *Journal of Urban Design*, 7(1): 59-74.
- Gospodini A. (2004) "Urban Space Morphology and Place Identity in European Cities; Built Heritage and Innovative Design", *Journal of Urban Design*, 9(2): 225-248.
- Gospodini A. (2006) "Portraying, Classifying and Understanding the emerging landscapes in the post-industrial city", *Cities* 23(5): 311-330.
- Gospodini A. (2008) "New Technologies Opposing Urban Sustainability", στο: Gospodini A., Brebbia C. A., Tiezzi E. (επ.), *The Sustainable City: Urban Regeneration and Sustainability*, UK: WIT Press, 1-11
- Gospodini A. (2009) "Post-industrial trajectories of Mediterranean European cities. Learning from post-Olympics Athens and the Greek experience" στο: Th. A. Hutton (guest-edited), *Trajectories of the New Economy: An International Investigation of Inner City Regeneration and Dislocation*, (an invited paper to the special theme-issue), University of British Columbia, in *Urban Studies*, [υπο έκδοση Μάιος 2009].
- Graham B. (1998α) "The past in Europe's present: diversity, identity and the construction of place", στο: Graham B. (επ.), *Modern Europe. Place, Culture, Identity*, London: Arnold, 19-49.
- Graham B. (επ.) (1998β) *Modern Europe-Place, Culture, Identity*, London: Arnold.
- Graham H. και Hunter C. (1994) *Sustainable Cities*, London: Regional Studies Association.
- Graham S. και Marvin S. (1996) *Telecommunications and the City: Electronic Spaces, Urban Places*, London: Routledge.
- Graham S. και Marvin S. (2001) *Splintering Urbanism*, London: Routledge.
- Hall S. (1995) "New Cultures for old", στο: Massey D. και Jess P. (επ.), *A Place in the World? Place, Cultures and Globalization*, Oxford: Open University/Oxford University Press: 176-211.
- Harvey D. (1989α) "From managerialism to entrepreneurialism: the transformation in urban governance in late capitalism", *Geografiska Annaler*, 71b(1):3-17.
- Harvey D. (1989β) *The Postmodern Condition*, Oxford: Blackwell.
- Hinsley H. και Malone P. (1996) "London: Planning and Design in Docklands", στο: Malone P. (επ.), *City, Capital and Water*, London: Routledge, 37-64.
- Hutton Th.A. (2004) "The new Economy of the Inner City", *Cities*, 21(2): 89-108.
- Jensen-Butler C. (1997) "Competition between cities, urban performance and the role of urban policy: a theoretical framework", στο: Jensen-Butler C., Shachar A., van Weesep J. (επ.), *European Cities in Competition*, Aldershot: Ashgate, 3-42.

- Jensen-Butler C., Shachar, A. van Weesep J. (επ.) (1997) *European Cities in Competition*, Aldershot: Ashgate.
- King A. D. (1990) *Urbanism, Colonialism, and the World Economy: Culture and Spatial Foundations of the World Urban System*, The International Library of Sociology, London and New York: Routledge.
- King R. (επ.), (1993) *Mass Migration in Europe: the Legacy and the Future*, London: Belhaven.
- King R. (1995) "Migrations, globalization and place", στο: Massey D. και Jess P. (επ.), *A Place in the World? Place, Cultures and Globalisation*. Oxford: Open University/Oxford University Press, 6-44.
- Komninos N. (2002) *Intelligent Cities. Innovation, Knowledge Systems and Digital Spaces*, London and New York : Spon Press.
- Kostof S., (1991) *The city Shaped. Urban Patterns and Meaning through History*, Thames and Hudson
- Kwok A. G. και Grondzik W. T. (2007) *The green studio handbook : environmental strategies for schematic design*, Oxford/Burlington, MA: Architectural Press.
- Lavedan P. (1959) *Histoire d' Urbanisme*, Paris: Laurens.
- McNeil, D. And While, A. (2001) "The New Urban Economies", στο: Paddison R. (επ.), *Handbook of Urban Studies*, London: Sage Publications, 296-308.
- Mendler S., Odell W., Lazarus M.A., (2006) *The HOK Guidebook to Sustainable Design*, Hoboken, N.J: Wiley Publications.
- Mitchell W. (1995) *City of Bits: Space, Place, and the Infobahn*, Cambridge, MA: MIT Press.
- Morris A. E. J. (1994) *History of Urban Form. Before the Industrial Revolutions*, 3rd edition, (first published in 1972), Longman Scientific Technical.
- Mumford L. (1984) *The City in History*, 7th edition (first published in 1961), Harmondsworth, UK: Penguin Books Ltd.
- Rheingold H. (1994) *The Virtual Community*, London: Secker and Warburg.
- Pratt A. (2000) "New media, the new economy and new spaces", *Geoforum* 31: 425-436.
- Raymond J. Cole και Richard Lorch (2003) (επ.), *Buildings, Culture and Environment: Informing Local and Global Practices*, Oxford, UK/Malden, MA: Blackwell Publications.
- Rossi A. (1982) *The Architecture of the city*, Cambridge Mass: MIT Press, [ελληνική έκδοση: (1991) *Η Αρχιτεκτονική της Πόλης*, Θεσσαλονίκη: University Studio Press].

- Sachar A. (1990) "The global economy and world cities", στο: Sachar A. και Oberg S. (επ.), *The World Economy and the Spatial Organization of Power*, Aldershot: Avebury, 149-160.
- Sachar A. (1996) "European World Cities", στο: Lever W. και Bailly A. (επ.), *The Spatial Impact of Economic Changes in Europe*, Avebury: Aldershot.
- Sandercock L. (1998) "The death of Modernist Planning: Radical Praxis for a Postmodern Age", στο: Douglas M και Friedmann J. (επ.), *Cities for Citizens: Planning and the Rise of Civil Society in a Global Age*, Chichester: John Wiley and Son, 163-184.
- Sassen S. (1994) "The New Inequalities in Cities", στο: *Cities in a World Economy*, Thousand Oaks, Ca: Pine Forge.
- Sassen S. (1992/2000) *The Global City: New York, London, Tokyo*, Princeton University Press.
- Sassen, S. (2001) "Cities in the Global Economy", στο: Paddison R. (επ.), *Handbook of Urban Studies*, London: Sage Publications, 257-282.
- Sassen S. και Roost F. (2000) The city: strategic site for the global entertainment industry, στο: Judd D. R. και Fainstein S. S. (επ.), *The Tourist City*, Newhaven: Yale University Press.
- Savitch H.V. (1996) "Cities in a global era: a new paradigm for the next millennium", στο: Cohen M. Et. (επ.), *Preparing for the Urban Future*, Washington, DC: Woodrow Wilson Center Press, 39-65.
- Scott A. J. (1997) "The Cultural Economy of Cities", *International Journal of Urban and Regional Research*, 21(2): 323-339
- Scott A. (2000) *The Cultural Economy of Cities*, London: Sage.
- Shaw D.V. (2001) "The Post-Industrial City", στο: Paddison R. (επ.), *Handbook of Urban Studies*, London: Sage Publications, 284-296.
- Short J. R. και Kim, Y. (1999) *Globalization and the City*, Essex: Longman.
- Van der Ryn S. και Cowan S. (1995) *Ecological Design*, Washington D.C.: Island Press.
- Wheeler S. (1998) "Planning Sustainable and Livable Cities", στο: LeGates R.T. και Stout F. (επ.), *The City Reader*, London: Routledge, 434-445
- Williams D. E. (2007) *Sustainable Design: Ecology, Architecture, and Planning*, Hoboken: Wiley Publications.
- Young J. E (1993) *Global Networks – Computers in a Sustainable Society*, Washington DC: Worldwatch Paper 115.

- 4 **Gospodini A.**
Introduction - The Post-Industrial City:
New Economies, Spatial Transformations and New Landscapes
- 10 **Gospodini A.**
The Landscapes of Cultural and Leisure Economies in Greek Cities
- 30 **Roberts M.**
Town Centres and Night-time Economy in UK:
Spatial Transformations and Urban Governance Challenges
- 42 **Townshend T.**
Urban Landscapes of Abandonment and Sustainable Regeneration of Inner City
Areas: The Case of Newcastle Gateshead, UK
- 54 **Papageorgiou-Sefertzi R.**
Transformations in Architecture:
Do They Outline a New Paradigm in Urban Landscaping?
- 72 **Sepe M.**
Urban Landscape, Place Identity and Their Components:
A New Software Tool for Supporting the Sustainable Urban Planning and Design
- 86 **Ιωάννου Β., Σερράς Κ.**
Το παρόν και το μέλλον του ελληνικού αστικού τοπίου

ΘΕΜΑΤΑ ΠΟΛΙΤΙΚΗΣ

- 100 **Γοσποδίνη Α.**
Χωρικές πολιτικές για το σχεδιασμό, την ανταγωνιστικότητα
και τη βιώσιμη ανάπτυξη των ελληνικών πόλεων
- 146 **Γοσποδίνη Α., Μπεριάτος Η., Ράσκου Ε.**
Διαχείριση αρχιτεκτονικής κληρονομιάς: Η διαχρονική εξέλιξη των πολιτικών
στην Ευρώπη και οι νέες προκλήσεις για την Ελλάδα