

Χώρας αειχώρος

ΚΕΙΜΕΝΑ ΠΟΛΕΟΔΟΜΙΑΣ, ΧΩΡΟΤΑΞΙΑΣ ΚΑΙ ΑΝΑΠΤΥΞΗΣ

ΤΟΜΟΣ 5
VOLUME 5

ΤΕΥΧΟΣ 2
ISSUE 2

ΝΟΕΜΒΡΙΟΣ 2006
NOVEMBER 2006



ΣΥΝΤΑΚΤΙΚΗ ΕΠΙΤΡΟΠΗ - Πανεπιστήμιο Θεσσαλίας
*Τμήμα Μηχανικών Χωροταξίας, Πολεοδομίας
και Περιφερειακής Ανάπτυξης*

ΚΟΚΚΩΣΗΣ ΧΑΡΗΣ

ΜΠΕΡΙΑΤΟΣ ΗΛΙΑΣ

ΟΙΚΟΝΟΜΟΥ ΔΗΜΗΤΡΗΣ

ΠΕΤΡΑΚΟΣ ΓΙΩΡΓΟΣ

ΓΟΥΣΙΟΣ ΔΗΜΗΤΡΗΣ

ΔΕΦΝΕΡ ΑΛΕΞΗΣ

ΨΥΧΑΡΗΣ ΓΙΑΝΝΗΣ

ΣΥΜΒΟΥΛΟΙ ΣΥΝΤΑΞΗΣ

Αραβαντινός Αθανάσιος	- ΕΜΠ
Ανδρικόπουλος Ανδρέας	- Οικονομικό Πανεπιστήμιο Αθηνών
Βασενχόβεν Λουδοβίκος	- ΕΜΠ
Γιαννακούρου Τζίνα	- Πανεπιστήμιο Θεσσαλίας
Γιαννιάς Δημήτρης	- Πανεπιστήμιο Θεσσαλίας
Δελλαδέτσιμας Παύλος	- Χαροκόπειο Πανεπιστήμιο
Δεμαθάς Ζαχαρίας	- Πάντειο Πανεπιστήμιο
Ιωαννίδης Γιάννης	- Tufts University, USA
Καλογήρου Νίκος	- ΑΠΘ
Καρύδης Δημήτρης	- ΕΜΠ
Κοσμόπουλος Πάνος	- ΔΠΘ
Κουκλέλη Ελένη	- University of California, USA
Λαμπριανίδης Λόης	- Πανεπιστήμιο Μακεδονίας
Λουκάκης Παύλος	- Πάντειο Πανεπιστήμιο
Λουρή Ελένη	- Οικονομικό Πανεπιστήμιο Αθηνών
Μαντουβάλου Μαρία	- ΕΜΠ
Μελαχροινός Κώστας	- University of London, Queen Mary, UK
Μοδινός Μιχάλης	- Εθν. Κέντρο Περιβ. και Αειψ. Ανάπτυξης (ΕΚΠΑΑ)
Μπριασούλη Ελένη	- Πανεπιστήμιο Αιγαίου
Παπαθεοδώρου Ανδρέας	- University of Surrey, UK
Παππάς Βασίλης	- Πανεπιστήμιο Πατρών
Πρεβελάκης Γεώργιος-Στυλ.	- Universite de Paris I, France
Φωτόπουλος Γιώργος	- Πανεπιστήμιο Πατρών
Χαστάογλου Βίλμα	- ΑΠΘ

Διεύθυνση:

Πανεπιστήμιο Θεσσαλίας

Τμήμα Μηχανικών Χωροταξίας, Πολεοδομίας

και Περιφερειακής Ανάπτυξης

Περιοδικό ΑΕΙΧΩΡΟΣ

Πεδίον Άρεως, 38334 ΒΟΛΟΣ

<http://www.prd.uth.gr/aeihoros> e-mail: aeihoros@prd.uth.gr

τηλ.: 24210 – 74456 fax: 24210 – 74388



ΠΑΝΕΠΙΣΤΗΜΙΑΚΕΣ ΕΚΔΟΣΕΙΣ ΘΕΣΣΑΛΙΑΣ

Επιστημονικό Περιοδικό

αειχώρος

Επιμέλεια έκδοσης: Άννα Σαμαρίνα — Παναγιώτης Πανταζής
Λαγού: Παναγιώτης Πανταζής
Σχεδιασμός εξωφύλλου: Γιώργος Παρασκευάς — Παναγιώτης Πανταζής
Εκτύπωση: Αλέκος Ξουράφας
Κεντρική διάθεση: Πανεπιστημιακές Εκδόσεις Θεσσαλίας

Περιεχόμενα

Βλαστός Θ., Αθανασόπουλος Κ.	4
Εμπόδια για τη συμμετοχή των κατοίκων σε σχεδιασμούς βιώσιμης κινητικότητας: Η περίπτωση του τραμ στην Αθήνα	
Λύκος Μ.	26
Το "μπτροπολιτικό όριο" στην Ελλάδα με γνώμονα τη διεθνή εμπειρία	
Καλλιώρας Δ.	46
Πρότυπα περιφερειακής ανάπτυξης των Νέων Κρατών-Μελών της Ευρωπαϊκής Ένωσης: Η ετερογενής επίδραση της Γεωγραφίας	
Πολύζος Σ.	68
Οι μεταναστευτικές ροές προς την Ελλάδα: Ανάλυση προσδιοριστικών παραγόντων, τυπολογία περιφερειών υποδοχής και κωρών προέλευσης	
Καραγάνης Ε., Μιμής Α.	104
Εφαρμογή των πολλαπλασιαστικά σταθμισμένων διαγραμμάτων Νογοποι στην ανάπτυξη του δικτύου τραπεζών	
ΘΕΜΑΤΑ ΠΟΛΙΤΙΚΗΣ	
Μιχάλαϊνα Ευ., Χριστοπούλου Ο.	122
Ενεργειακή και τουριστική στρατηγική ανάπτυξης στη Νήσο Σκόπελο	

Οι μεταναστευτικές ροές προς την Ελλάδα: Ανάλυση προσδιοριστικών παραγόντων, τυπολογία περιφερειών υποδοχής και χωρών προέλευσης

Σεραφείμ Πολύζος

Λέκτορας, Πανεπιστήμιο Θεσσαλίας

Περίληψη

Στο άρθρο αυτό, αφού προηγηθεί μια γενική περιγραφή της μετανάστευσης και των σχετικών θεωρητικών προσεγγίσεων του φαινομένου, γίνεται μια ανάλυση των βασικών παραγόντων που την επηρεάζουν και διαμορφώνουν το μέγεθός της. Στη συνέχεια, προτείνεται και υπολογίζεται οικονομετρικό υπόδειγμα προσδιορισμού του βαθμού επιρροής και της σημαντικότητας κάθε προσδιοριστικού παράγοντα στη διαμόρφωση του αριθμού των μεταναστών στην Ελλάδα. Ακόμη, γίνεται η ταξινόμηση των μεταναστών στην Ελλάδα ανάλογα με τη χώρα προέλευσης, υπολογίζεται η χωρική κατανομή τους στους νομούς της Ελλάδας και υπολογίζεται η συσχέτισή τους με οικονομικά και άλλα χαρακτηριστικά των νομών. Επίσης, ταξινομούνται οι νομοί υποδοχής ανάλογα με τη χώρα προέλευσης των μεταναστών και οι χώρες προέλευσης των μεταναστών ανάλογα με το ποσοστό απασχόλησής τους στους κλάδους της ελληνικής οικονομίας και τέλος, διατυπώνονται, με βάση τις αναλύσεις που προηγήθηκαν, τα τελικά συμπεράσματα.

Λέξεις κλειδιά

Μετανάστευση, χωρική ανάλυση, ανάλυση συστάδων (cluster analysis), θεωρίες μετανάστευσης.

The Migration Flows to Greece: Analysis of Determinant Factors, Typology of Regions of Destination and Countries of Origin

In this article, the migration and the relevant theoretical approaches, which interpret the phenomenon, are described as well as the driving factors, which influence and shape the size of migration, are analyzed. Then, an econometric model is proposed in order to estimate the degree of influence and the importance of each driving factor for the configuration of number of migrants in Greece. Moreover, a classification of migrants in Greece in relation to the origin country is fulfilled and both the migrants' spatial distribution in the Greek prefectures and the correlation of per capita migrants with economic and other characteristics in each Greek prefecture are estimated. Also, both the prefectures of destination depending on the country of migrants' origin and the countries of migrants' origin depending on the rate of their employment in the sectors of Greek economy are categorized. Finally, the conclusions based on the analysis, which is preceded, are formulated.

Keywords

Migration, spatial analysis, cluster analysis, migration theories, Greece.

1. ΕΙΣΑΓΩΓΗ

Για διαφόρους λόγους, η διεθνής μετανάστευση αποτελεί τα τελευταία χρόνια ένα φαινόμενο που έχει απασχολήσει τους διεθνείς οργανισμούς, αλλά κυρίως τις χώρες "προέλευσης" και τις χώρες "υποδοχής" της. Το ενδιαφέρον για τη διεθνή μετανάστευση εμφανίζεται συνεχώς αυξανόμενο. Η μελέτη της δεν περιορίζεται στη δημογραφική της διάσταση, αλλά διερευνώνται και άλλες διαστάσεις όπως η οικονομική, η αναπτυξιακή, η πολιτιστική κ.λπ. Γεγονός είναι, ότι η δυναμική, η πολυπλοκότητα και η συνθετότητα του φαινομένου σε ένα διεθνοποιημένο κόσμο συνεχώς αυξάνεται. Τελευταία, η συζήτηση έχει εστιασθεί στο ρόλο τον οποίο η μετανάστευση μπορεί να διαδραματίσει στην επίλυση των οικονομικών και δημοσιονομικών προβλημάτων που επιφέρει η πληθυσμιακή γήρανση στις χώρες του ΟΟΣΑ, και η κάλυψη θέσεων εργασίας με υψηλές απαιτήσεις επαγγελματικής κατάρτισης όπως είναι ο κλάδος της πληροφορικής (Λιανός, 2003· Bijak, 2006· Labrianidis και Kazazi, 2006).

Η μετανάστευση ανάλογα με το μέγεθός της και την "κατεύθυνσή" της προκαλεί αξιοσημείωτες μεταβολές τόσο για τη χώρα υποδοχής, όσο και για τη χώρα προέλευσης και έχει επηρεάσει τα τελευταία χρόνια πολλές από τις ευρωπαϊκές χώρες, μεταξύ αυτών και την Ελλάδα. Έχει ενταθεί από τις αρχές της δεκαετίας του 1990 και έπειτα (World Indicators, 2001), γεγονός που οφείλεται στις κοινωνικές, οικονομικές, αλλά κυρίως τις

πολιτικές εξελίξεις που παρατηρήθηκαν την τελευταία 15-ετία σε πολλές χώρες ανά τον κόσμο. Πέραν της αύξησης της έντασης των μεταναστευτικών "ροών" παρατηρήθηκε και μεταβολή της κατεύθυνσής τους.

Επιχειρώντας μια συνοπτική ταξινόμηση των θεμάτων που απασχολούν την οικονομική βιβλιογραφία και σχετίζονται με τη μετανάστευση, μπορούμε να πούμε ότι αφορούν κυρίως:

- α. Τις συνέπειες της μετανάστευσης στην αγορά εργασίας.
- β. Το ρόλο της μετανάστευσης στην κάλυψη συγκεκριμένων ελλείψεων στην αγορά εργασίας σε συγκεκριμένους παραγωγικούς τομείς.
- γ. Τις δημοσιονομικές επιπτώσεις της μετανάστευσης.
- δ. Κατά πόσο η μετανάστευση μπορεί να αποτελέσει λύση για την ανανέωση του πληθυσμού που εμφανίζει μείωση και γήρανση στις αναπτυσσόμενες χώρες.
- ε. Ποιες είναι οι συνέπειες της μετανάστευσης στην οικονομική ανάπτυξη των χωρών προέλευσης.

Αναφορικά με την Ελλάδα, η χώρα έχει καταστεί από τις αρχές της δεκαετίας του 1990 "δημοφιλής" προορισμός για οικονομικούς μετανάστες, των οποίων οι χώρες προέλευσης είναι κυρίως οι αναπτυσσόμενες χώρες της ανατολικής Ευρώπης. Παρά το γεγονός ότι η χώρα αποτέλεσε στο παρελθόν "πηγή" μετανάστευσης, τα κοινωνικά κυρίως προβλήματα που αρχικά δημιουργήθηκαν από τους μετανάστες έδειξαν ότι δεν είχε την ικανότητα για την επιτυχή επίλυσή τους, ούτε ο πληθυσμός ήταν εξοικειωμένος με την εισροή τόσο μεγάλου αριθμού μεταναστών (Antonopoulos, 2005). Μη έχοντας καμία προηγούμενη εμπειρία με τη διαχείριση ενός τόσο μεγάλου αριθμού μεταναστών, η χώρα "αιφνιδιάστηκε", και ήταν υποχρεωμένη για γρήγορη και ομαλή προσαρμογή στη νέα κοινωνική και οικονομική κατάσταση. Κατά πολλούς, η χώρα δεν ακολούθησε το παράδειγμα των δύο άλλων μεσογειακών χωρών της ΕΕ, της Ιταλίας και της Ισπανίας, αναφορικά με τη θέσπιση της συστηματικής καταγραφής των μεταναστών και συνολικού ελέγχου της μετανάστευσης, ώστε να επιτύχει εξ αρχής την αποτελεσματική διαχείριση του φαινομένου (Antonopoulos, 2005).

Η οικονομική μετανάστευση προς την Ελλάδα ανάλογα με τα οικονομικά χαρακτηριστικά και το επίπεδο ανάπτυξης της χώρας προέλευσης είναι δυνατόν να διακριθεί στις τέσσερις (4) βασικές κατηγορίες: (Μουσουρού, 1991):

1. Όταν η χώρα προέλευσης είναι μέλος της Ευρωπαϊκής Ένωσης, περίπτωση κατά την οποία η μετακίνηση και η εργασία των κατοίκων των χωρών αυτών προς την Ελλάδα είναι θεωρητικά ελεύθερη και ανεμπόδιστη.
2. Όταν πρόκειται για τους υπηκόους οικονομικά αναπτυσσόμενων χωρών που δεν είναι μέλη της Ευρωπαϊκής Ένωσης (ΗΠΑ, Καναδάς, κ.λπ.), οι οποίοι

μπορούν να εργασθούν και να εγκατασταθούν μόνιμα στην Ελλάδα, εφόσον τηρούνται κάποιες προϋποθέσεις.

3. Για τους υπηκόους των πρώην σοσιαλιστικών χωρών, των οποίων η είσοδος στη χώρα, η διαμονή και εργασία ήταν αρχικά παράνομη, ενώ στη συνέχεια υπήρξε μερική ή ολική νομιμοποίηση ή ακόμη "ανοχή" στην παραμονή τους.
4. Όταν πρόκειται για υπηκόους χωρών του ονομαζόμενου "τρίτου κόσμου" των οποίων η είσοδος, η διαμονή και η εργασία ήταν αρχικά παράνομη, ενώ στη συνέχεια, όπως για τους μετανάστες της 3^{ης} κατηγορίας υπήρξε μερική ή ολική νομιμοποίησή τους.

Λαμβάνοντας υπόψη τον αριθμό των μεταναστών που "φιλοξενούνται" στην Ελλάδα ανά κάτοικο, ο οποίος είναι ένας από τους υψηλότερους στην Ευρώπη, η χώρα μπορεί να χαρακτηριστεί ως "ελκυστικός τόπος" εισόδου και εγκατάστασης μεταναστών (Siadima, 2001· World Bank, 2001). Ως βασικότεροι παράγοντες που συντελούν στη διαμόρφωσή της εν λόγω ελκυστικότητας εκτιμάται ότι μπορούν να αναφερθούν:

- α. Το μεγάλο μήκος των ελληνικών συνόρων σε συνδυασμό με τη δυσκολία φύλαξης τους και παρεμπόδισης της εισόδου των παράνομων μεταναστών.
- β. Η γεωπολιτική θέση της χώρας, η οποία θεωρείται ως γεωγραφικό κομβικό σημείο συνάντησης τριών ηπείρων και ενδιάμεσος σταθμός στη διαδρομή από τις φτωχές χώρες της Ασίας και της Αφρικής προς τις πλούσιες ευρωπαϊκές χώρες.
- γ. Η γεωγραφική εγγύτητα με τις πρώην σοσιαλιστικές χώρες της ανατολικής Ευρώπης, η οποία βοήθησε στην εντατικοποίηση των οικονομικών σχέσεων της Ελλάδας με τις χώρες αυτές και τη δημιουργία μεταναστευτικών ρευμάτων.
- δ. Η πολιτική και οικονομική αβεβαιότητα στην περιοχή της νοτιοανατολικής Ευρώπης.

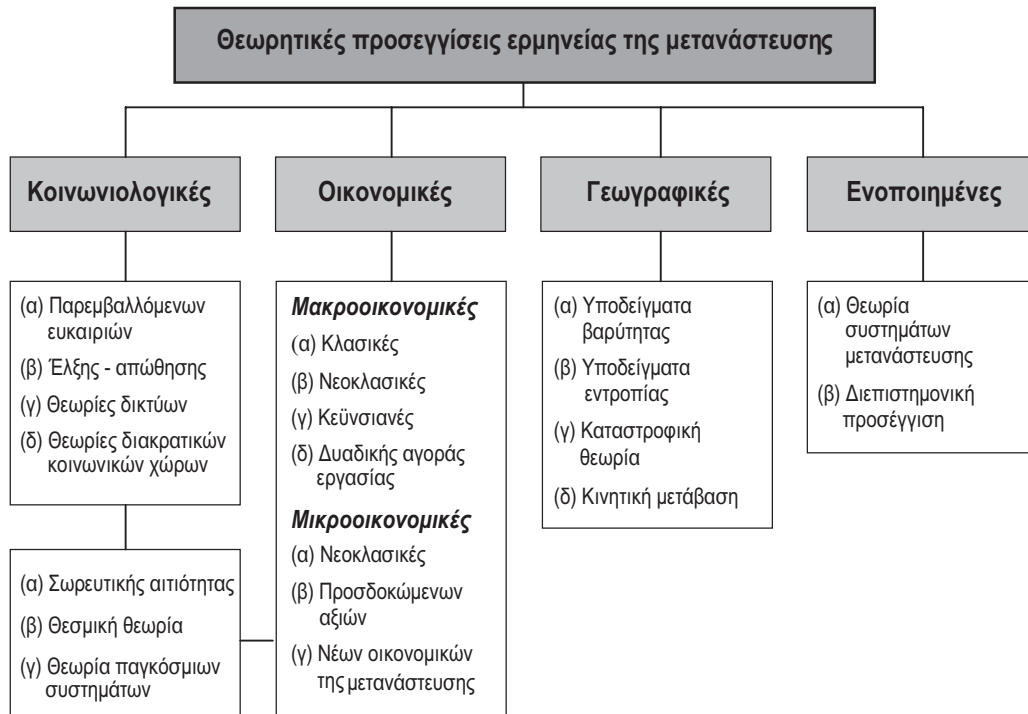
Στο άρθρο γίνεται αρχικά μια συνοπτική ανάλυση και περιγραφή των κυριότερων θεωρητικών αναλύσεων και των προσδιοριστικών παραγόντων της μετανάστευσης. Ακολούθως, προτείνεται και υπολογίζεται οικονομετρικό υπόδειγμα προσδιορισμού του βαθμού επιρροής και της σημαντικότητας κάθε προσδιοριστικού παράγοντα στη διαμόρφωση του αριθμού των μεταναστών στην Ελλάδα χρησιμοποιώντας στατιστικά στοιχεία της Εθνικής Απογραφής του έτους 2001. Ακόμη, αναλύεται η χωρική κατανομή των μεταναστών στους νομούς της Ελλάδας και υπολογίζεται η συσχέτιση με οικονομικά και άλλα χαρακτηριστικά των νομών της Ελλάδας. Επίσης, γίνεται ταξινόμηση των νομών υποδοχής των μεταναστών σε συστάδες (clusters) ανάλογα με τα χαρακτηριστικά των μεταναστών εφαρμόζοντας την ανάλυση κατά συστάδες (cluster analysis) και ταξινόμηση των χωρών

προέλευσης των μεταναστών ανάλογα με τον τομέα της οικονομίας στον οποίο δραστηριοποιούνται οι οικονομικοί μετανάστες. Τέλος, διατυπώνονται με βάση τις αναλύσεις που προηγήθηκαν τα συμπεράσματα που προκύπτουν από αυτές.

2. ΘΕΩΡΗΤΙΚΕΣ ΠΡΟΣΕΓΓΙΣΕΙΣ ΕΡΜΗΝΕΙΑΣ ΤΗΣ ΜΕΤΑΝΑΣΤΕΥΣΗΣ

Η "διεθνής" μετανάστευση θα πρέπει να διακριθεί από την "εσωτερική", αφού η τελευταία έχει διαφορετικά χαρακτηριστικά και οι διαφορές τους είναι σημαντικές. Εν τούτοις, πολλές από τις θεωρίες που προσπαθούν να εξηγήσουν τις μετακινήσεις πληθυσμών δεν κάνουν την απαραίτητη διάκριση στις δυο κατηγορίες, ενώ οι περισσότερες αναφέρονται στη διεθνή μετανάστευση. Στη σύγχρονη Ευρώπη η διάκριση αυτή φαίνεται να αποκτά ξεχωριστή σημασία, και να καθίσταται σχετική με τη διαδικασία της ευρωπαϊκής ολοκλήρωσης, αφού πλέον η μετανάστευση μεταξύ των χωρών της Ευρώπης και η μετακίνηση εργατικού δυναμικού μπορεί να έχει χαρακτηριστικά εσωτερικής, αλλά και διεθνούς μετανάστευσης.

Σχήμα 1. Οι θεωρητικές προσεγγίσεις μετανάστευσης



Οι πρώτες θεωρίες σχετικές με την επεξήγηση της μετανάστευσης στηρίχθηκαν σε βασικές οικονομικές αρχές και επιδίωξαν την ενσωμάτωση παραγόντων όπως η απόσταση, το μέγεθος πληθυσμών των περιοχών προέλευσης και προορισμού, οι ικανότητες απορρόφησης των τελευταίων, το φύλο των μεταναστών, κ.λπ. Γενικότερα, τα φαινόμενα της μετανάστευσης επιχειρήθηκε να ερμηνευθούν στο πλαίσιο διάφορων επιστημών, συμπεριλαμβανομένων της κοινωνιολογίας, της οικονομίας και της ανθρωπογεωγραφίας. Μια σχηματική ταξινόμηση των θεωρητικών προσεγγίσεων εμφανίζεται στο Σχήμα 1. Ακολουθεί μια συνοπτική περιγραφή των κυριότερων θεωριών επεξήγησης της μετανάστευσης, ταξινομώντας τις σε διαφορετικές κατηγορίες.

2.1 Κοινωνιολογικές προσεγγίσεις

Η αφετηρία της κατηγορίας αυτής είναι η προσέγγιση των παρεμβαλλόμενων ευκαιριών ή ευκαιριών προσέλευσης (*intervening opportunities approach*) (Stuffer, 1960), σύμφωνα με την οποία ο αριθμός των μεταναστευτικών ροών είναι ανάλογος προς τον αριθμό των ευκαιριών προσέλευσης που υπάρχουν στη χώρα ή περιφέρεια προορισμού για τους μετανάστες (π.χ., θέσεις εργασίας) και αντιστρόφως ανάλογος προς τον αριθμό τέτοιων ευκαιριών που υπάρχουν στη χώρα προέλευσης. Έτσι, ο αριθμός των μεταναστών M_{sr} που προέρχεται από την περιοχή s προς την περιοχή r είναι δυνατόν να υπολογισθεί από τη σχέση:

$$M_{sr} = a \frac{X_s}{X_{sr}} \quad (1)$$

όπου:

- a είναι σταθερά,
- X_s είναι ο αριθμός των ευκαιριών στην περιοχή s ,
- X_{sr} είναι ο αριθμός των παρεμβαλλόμενων ευκαιριών μεταξύ των s και r .

Επέκταση της προσέγγισης των ευκαιριών προσέλευσης αποτελεί η μακρο-κοινωνιολογική προσέγγιση των *παραγόντων ώθησης-έλξης* (*push-and-pull models*), η οποία εξηγεί τη μετανάστευση ως αποτέλεσμα δράσης παραγόντων "έλξης" στη χώρα προορισμού και "ώθησης" στη χώρα προέλευσης, ενώ το μέγεθος της είναι η "συνισταμένη" δυνάμεων "έλξης-απόθησης" (Lee, 1966). Ως τέτοιες δυνάμεις είναι δυνατόν να θεωρηθούν οι διαφορές στις συνθήκες και τα επίπεδα διαβίωσης, στα επίπεδα κοινωνικής ασφάλειας, στις ευκαιρίες απασχόλησης, τις υποδομές και στις περιβαλλοντικές συνθήκες. Ακόμη, τα ατομικά χαρακτηριστικά των μεταναστών, όπως ηλικία, αποστροφή στον κίνδυνο (*risk aversion*), επίπεδο εκπαίδευσης και κοινωνική θέση της οικογένειας (*family status*). Ως περιορισμοί της μετανάστευσης μπορούν να θεωρηθούν οι ρυθμίσεις (*regulations*)

σχετικοί με τη μετανάστευση, η απασχόληση, το κόστος μεταφορών και επικοινωνιών, οι θεσμικές και πολιτιστικές διαφορές (Μουσούρου, 1991). Η προσέγγιση παραπέμπει άμεσα ή έμμεσα στην αντίθεση ανάπτυξη-υπανάπτυξη που χαρακτηρίζει το καπιταλιστικό σύστημα και στην ανισομερή ανάπτυξη της καπιταλιστικής οικονομίας.

Σύμφωνα με μια άλλη ταξινόμηση, για τη διεθνή μετανάστευση οι παράγοντες απώθησης μπορούν να διακριθούν σε δυο κατηγορίες: (α) τους "σκληρούς" (*hard factors*), στους οποίους ανήκουν οι ανθρωπιστικές κρίσεις, οι ένοπλες συγκρούσεις, οι περιβαλλοντικές καταστροφές, κ.λπ. και (β) τους "μαλακούς" (*soft factors*) στους οποίους ανήκουν τα λιγότερο κρίσιμα προβλήματα, όπως η ένδεια, ο κοινωνικός αποκλεισμός, ή η ανεργία. (Öberg και Wils, 1992). Ανάλογα με το είδος των παραγόντων καθορίζονται ως ένα βαθμό τα χαρακτηριστικά της μετανάστευσης.

Στην κατηγορία αυτή περιλαμβάνονται και οι θεωρίες δικτύου (*network theories*), σύμφωνα με τις οποίες η μετανάστευση επηρεάζεται σημαντικά από την ύπαρξη "δικτύων", τα οποία συνιστούν έναν σημαντικό παράγοντα έλξης και διευκόλυνσης της μετανάστευσης (Taylor, 1986). Η ύπαρξη ενός δικτύου μεταξύ των ανθρώπων της ίδιας χώρας προέλευσης ή η ύπαρξη διαπροσωπικών δικτύων (*interpersonal migrant networks*) (συγγένεια, φιλία) ευνοεί τη μετανάστευση γιατί μειώνει το κόστος της και αυξάνει τα συνολικά οφέλη στη χώρα υποδοχής (Massey, 1990· Massey κ.ά, 1993). Ακόμη, οι δαπάνες της μετανάστευσης μειώνονται με την αύξηση του αποθέματος των μεταναστών που ζουν στη χώρα υποδοχής, λόγω της δημιουργίας των αποκαλούμενων "αποτελεσμάτων δικτύου" (*network effects*). Τα δίκτυα αυτά επιλύουν προβλήματα της καθημερινότητας των μεταναστών όπως οικονομικά, ψυχολογικά, και περιορίζουν τους αρχικούς κινδύνους που συνδέονται με τη μετανάστευση.

Σύμφωνα με την προσέγγιση αυτή, οι μεταναστευτικές ροές χαρακτηρίζονται αρχικά από υψηλό βαθμό αδράνειας. Από ένα σημείο μετά την έναρξη της είναι δύσκολο να ελεγχθούν από τις χώρες υποδοχής και καθίστανται όλο και περισσότερο ανεξάρτητες από τους παράγοντες που αρχικά τους προκάλεσαν. Η προσέγγιση αυτή έχει ελεγχθεί εμπειρικά για τις μακροχρόνιες ροές που ξεκίνησαν από την Ευρώπη την περίοδο 1850-1914 από τους Hatton and Williamson (1998), οι οποίοι χρησιμοποίησαν το μέγεθος του ξένου πληθυσμού ως προσδιοριστικό παράγοντα του μεγέθους των δικτύων (Hatton και Williamson, 1998).

Πρόσφατα, η ιδέα των δικτύων γενικεύθηκε από την προσέγγιση των διακρατικών κοινωνικών χώρων (*transnational social spaces*) (Pries, 1999), η οποία αναγνωρίζει την ύπαρξη διασυνοριακών δεσμών μεταξύ ατόμων και ομάδων. Οι διακρατικοί κοινωνικοί χώροι αποτελούνται από συνδυασμούς κοινωνικών και συμβολικών δεσμών (*social and symbolic ties*), δίκτυα και οργανώσεις. Το κοινωνικό κεφάλαιο που ενσωματώνεται στους

κοινωνικούς και συμβολικούς δεσμούς οι οποίοι υπάρχουν μεταξύ ατόμων και ομάδων, χαρακτηρίζεται από αμοιβαιότητα και αλληλεγγύη και συγκροτεί ένα σύνολο τοπικών προτερημάτων (local assets) που διευκολύνει τους μετανάστες να προσαρμοσθούν στο νέο κοινωνικό περιβάλλον και να επιλύσουν βασικά προβλήματα, ακόμα να συντηρήσουν τους δεσμούς με τη χώρα προέλευσης.

Στην κατηγορία αυτή ανήκει η θεσμική θεωρία (institutional theory) της μετανάστευσης (Massey κ.ά., 1993), η οποία αφορά τόσο τις κανονικές (ενεργή "στρατολόγηση" εργατών, εργαζόμενοι ως σύμβουλοι, κ.λπ.) όσο τις μη κανονικές ή ανώμαλες ροές πληθυσμού (παράνομες μετακινήσεις, trafficking κ.λπ.). Η προσέγγιση αυτή συμπληρώνει τη θεωρία δικτύων και αναγνωρίζει το σημαντικό ρόλο των ιδρυμάτων (institutions) στη διευκόλυνση της μεταναστευτικής διαδικασίας. Βάσει αυτής της προσέγγισης η διαδικασία της θεσμοποίησης (institutionalization) των μεταναστευτικών ροών φαίνεται να είναι αυτό-διαιωσιζόμενη, ανεξάρτητη από τους αρχικά κυρίαρχους παράγοντες της μετανάστευσης και όλο και περισσότερο δύσκολο να ρυθμισθεί.

Άλλο παράδειγμα διεπιστημονικής θεωρητικής προσέγγισης αποτελεί αυτή της *σωρευτικής αιτιότητας* (cumulative causation) (Massey, 1990), που αξιοποιεί κατάλληλα την ομώνυμη έννοια της οικονομικής θεωρίας του Myrdal (1957). Κατά την προσέγγιση αυτή η μετανάστευση είναι μια εξελικτική διαδικασία η οποία συμβάλλει στη θεσμική και κοινωνικοοικονομική αλλαγή τόσο στις περιοχές προέλευσης όσο και στις περιοχές προορισμού, μέσω διάφορων μηχανισμών ανατροφοδότησης. Τα εμπειρικά παραδείγματα των τελευταίων ετών δείχνουν ότι η μετανάστευση προκάλεσε αναδιανομή εισοδημάτων, εδαφών και κεφαλαίου. Κατά τους Massey κ.ά. (1993) οι μετανάστες που επιστρέφουν ως ανθρώπινο κεφάλαιο έχουν υψηλότερο επίπεδο εκπαίδευσης αλλά και οικονομικό επίπεδο σε σχέση με τον πληθυσμό που δεν μετανάστευσε και συνεπώς, τόσο στη χώρα υποδοχής όσο και στη χώρα προέλευσης προκαλούνται μεταβολές στην οικονομική και κοινωνική ιεραρχία.

Γενικότερα, η μετανάστευση αντιμετωπίζεται ως μια επωφελής δραστηριότητα, η οποία συμβάλλει σε αναδιανομή του ανθρώπινου δυναμικού στις περιοχές προέλευσης της. Κατά την άποψη αυτή η "εγκεφαλική αφαίμαξη" (brain drain) από τη χώρα προέλευσης μπορεί να μετατραπεί σε "εγκεφαλικό κέρδος" (brain gain), κάτι που θεωρητικά αποδείχθηκε σε ένα μικροοικονομικό πλαίσιο από τους Stark και Wang (2001). Η εν λόγω ανάλυση υποστηρίζει ότι παράγονται εξωτερικές οικονομίες για τη χώρα προέλευσης της μετανάστευσης οι οποίες οφείλονται στη βελτίωση του ανθρώπινου κεφαλαίου, κατά την περίπτωση παλιννόστησης.

Οι θεωρίες αυτές δεν συσχετίζουν άμεσα τη μετανάστευση με τη χωρική απόσταση και ως εκ τούτου δεν μπορούν να ταξινομηθούν στις καθαρά γεωγραφικές θεωρίες, αλλά

την αλληλεπίδραση μεταξύ της απόστασης και των διαθέσιμων ευκαιριών για τους ενδεχόμενους μετανάστες στις διάφορες χώρες (Bijak, 2006).

2.2 Οικονομικές θεωρίες

Οι προσεγγίσεις της κατηγορίας αυτής επιδιώκουν να ερμηνεύσουν τη μετανάστευση της εργασίας αντιμετωπίζοντας την ως οικονομικό φαινόμενο και, όπως γενικά όλες οι οικονομικές θεωρίες, ακολουθούν τη μακρο είτε τη μικρο θεώρηση. Γενικότερα, περιλαμβάνουν μια ποικιλομορφία παραδειγμάτων των θεωρητικών οικονομικών που είτε κυριαρχούσαν, είτε συνυπήρξαν σε διάφορες περιόδους. Σύμφωνα με τη νεοκλασική **μακροοικονομική** προσέγγιση μετανάστευσης οι χωρικές διαφορές στα επίπεδα ανάπτυξης δημιουργούν διαφορές στους μισθούς και στη συνέχεια οδηγούν σε διαφορετικά μεγέθη προσφοράς και ζήτησης για εργασία. Ακόμη, τα διαφορετικά επίπεδα ανάπτυξης έχουν ως αποτέλεσμα τα διαφορετικά μεγέθη των οριακών παραγωγικοτήτων και τα διαφορετικά εισοδήματα, ενώ η οικονομική μετανάστευση αποτελεί μηχανισμό εξισορρόπησης των διαπεριφερειακών ανισοτήτων στα επίπεδα ανάπτυξης και την υπάρχουσα χωρική οικονομική ασυμμετρία. (Lewis, 1954· Massey κ.ά., 1993).

Αν υπάρξουν διαφορετικά επίπεδα αμοιβών μεταξύ δύο καπιταλιστικών οικονομιών, μια που χαρακτηρίζεται από ένα πλεόνασμα της εργασίας (ανεργία) και άλλη από ένα πλεόνασμα του κεφαλαίου, θα προκληθούν μετανάστευση και ανάλογες ροές εργασίας (μετανάστευση) και κεφαλαίου. Οι ροές των δύο παραγόντων παραγωγής έχουν αντίθετες κατευθύνσεις, και η σχετική σύγκλιση των επιπέδων αμοιβών είναι ένας τρόπος της επιστροφής στην οικονομική ισορροπία, στην οποία η διαφορά των αμοιβών ισούται με τις δαπάνες της μετανάστευσης.

Το νεοκλασικό θεωρητικό πλαίσιο χρησιμοποιήθηκε από τους Harris και Todaro (1970), οι οποίοι στο υπόδειγμά τους ενσωμάτωσαν το προσδοκώμενο εισόδημα, υπολογίζοντας την πιθανότητα μετανάστες προερχόμενοι από ένα αγροτικό τομέα A μιας αγροτικής περιοχής r , η οποία χαρακτηρίζεται από πλεονάζουσα εργασία χαμηλής παραγωγικότητας να βρουν εργασία στο βιομηχανικό τομέα M μιας βιομηχανικής περιοχής u , η οποία χαρακτηρίζεται από υψηλή παραγωγικότητα και παρέχει έναν κατώτατο μισθό W^*_M .

Η μετανάστευση κατά το υπόδειγμα έχει τέσσερα βασικά χαρακτηριστικά:

- α. Πρωταρχικά καθορίζεται από τη θεώρηση των σχετικών στοιχείων κόστους-οφέλους χρηματικών αλλά και ψυχολογικών στοιχείων.
- β. Εξαρτάται από τις προσδοκώμενες και όχι τις πραγματικές διαφορές μισθού μεταξύ του αγροτικού και του αστικού τομέα. Η "προσδοκώμενη" διαφορά καθορίζεται από την αλληλεπίδραση πραγματικής διαφοράς μισθού μεταξύ

αγροτικού και αστικού τομέα και της πιθανότητας να βρει ο μετανάστης εργασία στον αστικό τομέα.

- γ. Η πιθανότητα να βρει ο μετανάστης εργασία στον αστικό τομέα είναι αντιστρόφως ανάλογη της ανεργίας στον αστικό τομέα.
- δ. Θεωρείται ορθολογικό η μετανάστευση να υπερβαίνει τις ευκαιρίες της αστικής απασχόλησης, όταν υπάρχει διαφορά μεταξύ των προσδοκώμενων εισοδημάτων στον αγροτικό και αστικό τομέα.

Η συνθήκη ισορροπίας στην οποία το σύστημα θα συγκλίνει ορίστηκε από τη σχέση:

$$\frac{dN_u}{dt} = \psi \left(\frac{W_M^* N_M}{N_u} - P \frac{dX_A}{dN_A} \right) \quad (2)$$

όπου:

- N_u είναι η συνολική προσφορά εργασίας στην περιφέρεια u (εγχώριος πληθυσμός και μετανάστες).
- N_M είναι ο αριθμός των εργαζομένων στον βιομηχανικό τομέα M .
- N_A είναι ο αριθμός εργαζομένων στον αγροτικό τομέα.

Η συνάρτηση $X_A = X_A(N_A)$ είναι μονότονα αύξουσα και κοίλη συνάρτηση παραγωγής του αγροτικού τομέα και P είναι η τιμή του γεωργικού προϊόντος που ορίζεται σε όρους των αγαθών που παράγονται από το βιομηχανικό τομέα. Οι αναμενόμενες αμοιβές στην αστική περιοχή είναι ίσες με τους βασικούς μισθούς που εξαρτώνται και προσαρμόζονται ανάλογα με τις ευκαιρίες που δημιουργούνται για απασχόληση $W_M^* N_M / N_u$. Η συνάρτηση ψ ορίζεται έτσι ώστε $\psi > 0$ και $\psi(\alpha) = 0$ για κάποιο πραγματικό αριθμό α , ο οποίος υπό τη συνθήκη (2) σημαίνει ότι η μετανάστευση σταματά όταν η αναμενόμενη διαφορά των μισθών ισούται με α .

Εκτός από τις νεοκλασικές και κεϋνσιανές προσεγγίσεις έχουν γίνει και άλλες προσπάθειες για να ερμηνευθούν τα οικονομικά κίνητρα των μεταναστών και η φύση των μεταναστευτικών διαδικασιών. Στην κατηγορία αυτή ανήκει η *θεωρία των δυαδικών αγορών εργασίας (dual labour markets theory)* (Piore, 1979), η οποία είναι βασισμένη στην παρατήρηση ότι τα μεταναστευτικά ρεύματα καθορίζονται σε μεγάλο βαθμό από τα χαρακτηριστικά ζήτησης εργασίας στον προορισμό, γεγονός που οδηγεί στην άποψη ότι η εργασία που μεταναστεύει είναι απαραίτητη για τις οικονομίες των αναπτυσσόμενων χωρών. Η προσέγγιση εκτιμά ότι δεν είναι μόνο οι αμοιβές εργασίας που προκαλούν τη μετανάστευση, αλλά και η θέση του εργαζόμενου στην επαγγελματική και κοινωνική ιεραρχία. Οι επιχειρηματίες προτιμούν να καλύψουν τις ανάγκες των επιχειρήσεων τους σε θέσεις εργασίας στα χαμηλότερα επίπεδα της ιεραρχίας με πρόσληψη μεταναστών, οι οποίοι

δεν έχουν ιδιαίτερες φιλοδοξίες, παρά να αυξήσουν τις αμοιβές, ώστε να προσελκύσουν το τοπικό εργατικό δυναμικό. Η τελευταία επιλογή θα απαιτούσε τις ανάλογες αυξήσεις αμοιβών σε ολόκληρο τον τομέα για να συντηρήσει την υφιστάμενη ιεραρχία, γεγονός που θα οδηγούσε σε διαρθρωτικό (structural) πληθωρισμό.

Η προσέγγιση αυτή δικαιολογεί την κατάτμηση των αγορών εργασίας, ως αποτέλεσμα της μετακίνησης του τοπικού πληθυσμού προς τα ελκυστικότερα επαγγέλματα, ενώ οι μετανάστες προσανατολίζονται σε βρώμικες, επικίνδυνες και δύσκολες εργασίες, όπως παραστατικά εκφράζεται με το **'3D'** (dirty, dangerous and difficult jobs). Οι ελκυστικότερες θέσεις είναι συνήθως έντασης κεφαλαίου, ενώ οι 3D έντασης εργατικού δυναμικού. Επιπλέον, οι μετανάστες διακρίνονται ως εργατικό δυναμικό σε σχέση με το τοπικό για την ευελιξία του, αφού το τελευταίο προστατεύεται καλύτερα από οργανώσεις, συνδικάτα, κανονισμούς και νομοθεσία επί των όρων εργασίας, κ.λπ. Αυτό εξηγεί γιατί μεταξύ των μεταναστών οι νέοι και οι γυναίκες είναι περισσότερο πρόθυμοι να δεχτούν τις χειρότερες αμοιβές και δυσμενέστερους όρους σε σχέση με άλλες ομάδες (Massey κ.ά., 1993). Γενικότερα, η εν λόγω προσέγγιση παρέχει χρήσιμες εξηγήσεις για πολλά γνωρίσματα του φαινομένου, αλλά εντούτοις φαίνεται δύσκολο να ερμηνεύσει τη μετανάστευση στο σύνολό της.

Στην προσπάθεια γενίκευσης της μακροοικονομικής θεώρησης αναπτύχθηκαν η θεωρία των παγκόσμιων συστημάτων (world systems theory) (Wallerstein, 1974) και η θεωρία της διάρθρωσης (Structurist theory). Πρόκειται για μαρξιστικές προσεγγίσεις, σύμφωνα με τις οποίες η μετανάστευση είναι συνδεδεμένη με τις ευρύτερες κοινωνικές και οικονομικές αλλαγές και αντιμετωπίζεται σαν αποτέλεσμα συλλογικής δράσης στις εκάστοτε κοινωνικές και ταξικές δομές (Massey κ.ά., 1993). Υποθέτουν ότι η διεθνής μετανάστευση συνδέεται με τις εξελίξεις στο καπιταλιστικό σύστημα και των παγκόσμιων αγορών, όχι μόνο στο παγκόσμιο οικονομικό κέντρο (ή "πυρήνα"), αλλά και στις ημι-απομακρυσμένες και απομακρυσμένες περιοχές. Οι ροές αγαθών και κεφαλαίου από το κέντρο προς τις περιφέρειες σε αναζήτηση εδάφους, πρώτων υλών, εργασίας, και των νέων καταναλωτικών αγορών αντισταθμίζεται από τη ροή της εργασίας στην αντίθετη κατεύθυνση. Πίσω από αυτή τη διαδικασία υπάρχουν πολλοί προσδιοριστικοί παράγοντες. Από τη μια πλευρά αυξάνεται η ζήτηση για ανειδίκευτη ή ημι-ειδικευμένη εργασία στις κεντρικές περιοχές, αφού αυξάνει το ποσοστό του εγχώριου πληθυσμού που αποφεύγει την απασχόλησή του στο βιομηχανικό τομέα και επιθυμεί περισσότερο εργασία στον τομέα των υπηρεσιών και στον τριτογενή τομέα, κάτι που ευνοείται από την ανάλογη μετατόπιση της οικονομίας. Από την άλλη πλευρά η ενσωμάτωση τεχνολογίας και κεφαλαίων στον αγροτικό τομέα αυξάνει την παραγωγικότητά του και μειώνει τις απαιτήσεις του για εργασία. Το προκύπτον πλεόνασμα του αγροτικού εργατικού δυναμικού μεταναστεύει

προς τις κεντρικές περιφέρειες προς αναζήτηση απασχόλησης κυρίως σε χαμηλόμισθες θέσεις στη βιομηχανία ή τον τομέα των υπηρεσιών.

Η θεωρία παγκόσμιων συστημάτων αναγνωρίζει ότι η μετανάστευση επηρεάζεται από την ύπαρξη δεσμών μεταξύ των χωρών προέλευσης και προορισμού, οι οποίοι δεν είναι μόνο υλικοί αλλά ιστορικοί, γλωσσικοί, πολιτιστικοί, κ.λπ. Κατά συνέπεια η εν λόγω προσέγγιση δεν κατατάσσεται στις καθαρά μακροοικονομικές αφού συνδυάζει την οικονομική με την κοινωνιολογική θεώρηση του φαινομένου. Κατά τους Massey κ.ά. (1993), στην προσέγγιση αυτή η διεθνής μετανάστευση δεν συνδέεται με τις διαφορές μισθών και απασχόλησης μεταξύ των χωρών, αλλά επηρεάζεται από τη δυναμική της δημιουργίας αγοράς και τη δομή της παγκόσμιας οικονομίας. Στην προσπάθεια για κοινωνιολογική θεώρηση του φαινομένου, έχει δοθεί ιδιαίτερη προσοχή στις ασύμμετρες σχέσεις μεταξύ των παλαιών αποικιών και της τώως μητρόπολής τους, αφού εκτιμάται ότι δημιουργούν καλύτερες προϋποθέσεις για οικονομικές σχέσεις και εμπόριο.

Οι θεωρίες της διάθρωσης αντιμετωπίζουν τη διεθνή μετανάστευση ως μορφή εκμετάλλευσης των απομακρυσμένων και λιγότερο αναπτυγμένων χωρών από τις κεντρικές χώρες και περισσότερο αναπτυγμένες χώρες. Οι εργαζόμενοι στις αναπτυσσόμενες χώρες έλκονται από την δευτέρου επιπέδου αγορά εργασίας (secondary labor markets) των βιομηχανικών χωρών, η οποία χαρακτηρίζεται από χαμηλές αμοιβές, όχι καλές και λιγότερο προτιμητέες συνθήκες εργασίας και την έλλειψη ασφάλειας εργασίας. Σε ένα διαφορετικό επίπεδο μελέτης, η Sassen (1988) ανάλυσε το ρόλο των πολυεθνικών εταιριών στις αναπτυσσόμενες χώρες και κατέληξε στο συμπέρασμα ότι η προνομιακή στρατολόγηση κυρίως γυναικών εργαζόμενων προκάλεσε τη μετανάστευση των νέων από αγροτικές (περιφέρεια) στις αστικές περιοχές (κεντρικές).

Στο **μικροοικονομικό** ή το ατομικό επίπεδο, η μετανάστευση αντιμετωπίζεται από τη νεοκλασική προσέγγιση ως επένδυση στο ανθρώπινο δυναμικό, στο πλαίσιο μιας ανάλυσης κόστους-οφέλους. Το άτομο μεταναστεύει, εάν το αναμενόμενο εισόδημα στη χώρα υποδοχής είναι υψηλότερο από το αναμενόμενο εισόδημα στη χώρα προέλευσης συν τις δαπάνες μετανάστευσης ή γενικά, όταν η κατάσταση αγοράς εργασίας στη χώρα υποδοχής είναι καλύτερη από αυτή στη χώρα αποστολής. Η ύπαρξη της βασικής πληροφόρησης σχετικά με τις λειτουργίες και τις διαδικασίες της αγοράς εργασίας, καθώς και η αντίστοιχη πληροφόρηση για τα οικονομικά χαρακτηριστικά άλλων περιφερειών ή χωρών οδηγεί το άτομο σε μετακίνηση, με απώτερο στόχο τη μεγιστοποίηση των ατομικών του συμφερόντων. Η χώρα που επιλέγει να μεταναστεύσει είναι αυτή στην οποία μεγιστοποιείται η καθαρά παρούσα αξία του προσδοκώμενου αναμενόμενου εισοδήματος μείον το άμεσο ή έμμεσο κόστος της μετανάστευσης (Μουσσούρου, 1991· Massey κ.ά., 1993· Ναξάκης και Χλέτσος, 2001· McCann, 2002). Η μαθηματική διατύπωση για τον υπολο-

γισμό της καθαρής παρούσας αξίας του προσδοκώμενου εισοδήματος μείον το κόστος μετανάστευσης είναι η εξής (Massey κ.ά., 1993):

$$ER(0) = \int_0^n [p_1(t)p_2(t)Y_d(t) - p_3(t)Y_0(t)]e^{-rt} dt - C(0) \quad (3)$$

Στην εξίσωση αυτή $ER(0)$ είναι οι αναμενόμενες αποδόσεις από τη μετανάστευση τη χρονική στιγμή 0 , n είναι ο χρονικός ορίζων για την οποίο το άτομο προσδοκεί ότι θα εργασθεί ως μετανάστης, p_1 είναι η πιθανότητα από να μην απελαθεί από τη χώρα προορισμού, p_2 και p_3 είναι οι πιθανότητες εύρεσης εργασίας, Y_0 και Y_d είναι οι αποδοχές στις χώρες προέλευσης και προορισμού αντίστοιχα, r είναι το επιτόκιο απόδοσης και $C(0)$ είναι το συνολικό άθροισμα του κόστους της μετανάστευσης (οικονομικό, ψυχολογικό, κ.λπ.) το οποίο προφανώς είναι δύσκολο να μετρηθεί και να εκφραστεί ποσοτικά.

Η *νέα οικονομική θεωρία της μετανάστευσης* (Stark και Bloom, 1985) προτείνει ότι οι σχετικές με την μετανάστευση αποφάσεις δεν είναι προσωπικές αλλά λαμβάνονται από τα νοικοκυριά παρά από τα άτομα. Σύμφωνα με τους υποστηρικτές της "οικογενειακής στρατηγικής" ("household strategy"), οι παρατηρήσεις έχουν δείξει ότι οι μεταναστευτικές διαδικασίες υλοποιούνται στο πλαίσιο οικογενειακών σχεδίων και οι άνθρωποι ενεργούν συλλογικά όχι μόνο για να μεγιστοποιήσουν το αναμενόμενο εισόδημα, αλλά και για να ελαχιστοποιήσουν τους κινδύνους για τα μέλη της συγγενικής ομάδας. Οι οικογένειες ελέγχουν τους κινδύνους για την οικονομική ευημερία τους με τη διαφοροποίηση της κατανομής των οικιακών πόρων όπως η οικογενειακή εργασία (Lieby και Stark, 1988). Υπό αυτή την άποψη, οι αποφάσεις για μετανάστευση αποτελούν μέρος της οικογενειακής στρατηγικής και της διαχείρισης κινδύνου σε οικογενειακό επίπεδο, παρά μια απλουστευτική διαδικασία μεγιστοποίησης του αναμενόμενου εισοδήματος ενός μετανάστη. Σε αυτήν την προσέγγιση, οι διαφορές στις αμοιβές της εργασίας μεταξύ των χωρών προέλευσης και προορισμού δεν είναι η μόνη προϋπόθεση για τη μετανάστευση.

Στην κατηγορία αυτή έχουν προταθεί κάποια άλλα θεωρητικά υποδείγματα, τα οποία επιχειρούν να εξηγήσουν τη μετανάστευση ακόμη και σε περιπτώσεις που δεν υπάρχουν διαφορές στα εισοδηματικά επίπεδα των χωρών προέλευσης και προορισμού. Σε αυτά τονίζεται ο ρόλος των μεμονωμένων προτιμήσεων υπέρ της μετανάστευσης, καθώς επίσης τις διαφορές στην αγοραστική δύναμη της αποταμίευσης που παράγεται από τους μετανάστες μεταξύ των περιοχών προέλευσης και του προορισμού, ο οποίος δικαιολογεί την επιστροφή των μεταναστών σε πολλές περιπτώσεις. Επίσης, τονίζεται η σημασία της σχετικής στέρησης (relative deprivation) και υποστηρίζεται ότι η μετανάστευση ενισχύεται όχι από τις απόλυτες αλλά από τις σχετικές εισοδηματικές διαφορές των πιθανών μεταναστών, επιδιώκοντας σύνδεση της οικονομίας με την ψυχολογία και την προκαλούμενη

δυσαρέσκεια στους μετανάστες. Η σχετική στέρηση RD μιας οικογένειας με εισόδημα y ορίζεται από την εξίσωση (Stark και Taylor, 1989· Massey κ.ά.,1993):

$$RD(y) = \int_y^{y_{\max}} b[1 - F(z)]dz \quad (4)$$

όπου:

- $F(z)$ δείχνει τη διανομή του συσσωρευμένου εισοδήματος σε μια δεδομένη κοινότητα,
- y_{\max} είναι το μέγιστο εισόδημα της ομάδας, και
- b είναι μονότονη αύξουσα συνάρτηση που μετρά τη δυσαρέσκεια όσον αφορά τη σχετική θέση του οικογενειακού εισοδήματος στην κοινότητα αναφοράς.

Γενικά, οι προσεγγίσεις αυτής της κατηγορίας εξηγούν σε ικανοποιητικό βαθμό το φαινόμενο της μετανάστευσης, εντούτοις, θεωρείται από ορισμένους ότι χρησιμοποιούν απλουστευτικές παραδοχές, αφού δεν εξηγούν επαρκώς π.χ. το φαινόμενο της επιστροφής μετανάστευσης, ή των ροών πληθυσμών ακόμη και σε περιπτώσεις που δεν υπάρχουν διαφορετικά επίπεδα αμοιβών (Stark και Taylor, 1989).

2.3 Γεωγραφικές θεωρίες

Στην κατηγορία αυτή των θεωριών ο παράγων "απόσταση" παίζει καθοριστικό ρόλο για την εξήγηση των χωρικών μετακινήσεων και μεταξύ αυτών της μετανάστευσης. Συνήθως, χρησιμοποιείται το υπόδειγμα βαρύτητας, το οποίο στηρίζεται στο νόμο βαρύτητας του Newton (Newton's law of gravity) για την εξήγηση και την ποσοτική ανάλυση των μεταναστευτικών ροών. Η απόσταση αντιμετωπίζεται ως παράγων αντίστασης, ενώ οι ροές μεταξύ δυο περιοχών είναι ανάλογες των πληθυσμιακών ή οικονομικών μεγεθών των περιοχών και αντιστρόφως ανάλογες της απόστασης. Η γενική εξίσωση που χρησιμοποιείται είναι:

$$M_{sr} = g(P_s P_r) / d_{sr}^b \quad (5)$$

όπου:

- M_{sr} είναι οι μεταναστευτικές ροές μεταξύ των χωρών s (προέλευση) και r (προορισμός),
- g είναι σταθερά,
- P_s και P_r είναι οι πληθυσμοί των χωρών s και r ,
- d_{sr} η απόσταση μεταξύ των s και r και
- b είναι παράμετρος.

Εκτός από το πλαίσιο βαρύτητας, έχουν υπάρξει και άλλες προσπάθειες για την ανάλυση των μεταναστευτικών ροών, χρησιμοποιώντας πιο προηγμένα μαθηματικά εργαλεία για τον υπολογισμό του μεγέθους των χωρικών αλληλεπιδράσεων, όπως η ενσωμάτωση της έννοιας της εντροπίας (Wilson, 1967 και 1970). Το υπόδειγμα υποθέτει ότι η αλληλεπίδραση μεταξύ των χωρών ή περιφερειών s και r μεγιστοποιεί την εντροπία του συστήματος που περιλαμβάνει τις υπό μελέτη χώρες. Η γενική εξίσωση είναι:

$$\text{MaxS} = -\sum_r x^{rs} \ln x^{rs} \quad \text{υπό τον περιορισμό} \quad \sum_r x^{rs} c^{rs} = C \quad (6)$$

όπου:

- x^{rs} είναι οι ροές μεταξύ s και r ,
- c^{sr} κόστος μετανάστευσης από την s στην r και
- C είναι το συνολικό κόστος.

Εκτός από την έννοια εντροπίας, ο Wilson, (1981) επιχείρησε επίσης να περιγράψει τις χωρικές αλληλεπιδράσεις μέσα στο πλαίσιο που τέθηκε από τη θεωρία καταστροφής και διακλάδωσης (catastrophe and bifurcation theory), όπου τα δυναμικά συστήματα μπορούν να υποβληθούν σε ουσιαστικές ποιοτικές αλλαγές συνεπεία πολύ μικρών τροποποιήσεων σε κάποιες από τις παραμέτρους τους.

Τέλος, στην κατηγορία αυτή συγκαταλέγεται η προσέγγιση της κινητικής μετάβασης (*mobility transition*) (Zelinsky, 1971), η οποία επιδιώκει να εξηγήσει τις μεταβολές στη χωρική κινητικότητα σε ένα διαχρονικό πλαίσιο χρησιμοποιώντας μια συγγενική της έννοια, τη δημογραφική μετάβαση (*demographic transition*). Σύμφωνα με τον Zelinsky, ο κοινωνικός εκσυγχρονισμός προκάλεσε μια αύξηση και συνεχή διαφοροποίηση στα υποδείγματα της κινητικότητας των ανθρώπων. Κατά τη διάρκεια της μετάβασης από την από την παλαιότερη στη σύγχρονη κοινωνία, τον 18^ο και 19^ο αιώνα, οι μεταναστευτικές μετακινήσεις κατευθύνθηκαν από τις αγροτικές περιοχές προς τις αστικές περιοχές, εντός των εθνικών συνόρων, αλλά και προς άλλες χώρες. Στα μέσα του 20^{ου} αιώνα οι μετακινήσεις από τις αγροτικές προς τις αστικές περιοχές μειώθηκαν και αυξήθηκαν μεταξύ και εντός των αστικών περιοχών, ενώ πρόσφατα ως ένα βαθμό υποκαταστάθηκαν από τα συστήματα επικοινωνίας. Η κινητικότητα αυτή μεταβάλλεται με το χρόνο και κάθε εποχή έχει τα δικά της χαρακτηριστικά.

2.4. Ενοποιημένες προσεγγίσεις

Εκτός από τις προηγούμενες προσεγγίσεις έχουν καταβληθεί προσπάθειες για μια ενοποιημένη ερμηνεία των ροών των πληθυσμών. Η προσέγγιση των μεταναστευτικών συστημάτων (*migration systems*) προσπαθεί να ομαδοποιήσει τα μεταναστευτικά συστήματα ανάλογα με τα κοινά χαρακτηριστικά των διάφορων χωρών προέλευσης και προορισμού

για τις οποίες χρησιμοποιεί τα ίδια υποδείγματα της μετανάστευσης. Σε ένα τέτοιο δυναμικό σύστημα η μετανάστευση βρίσκεται σε συνεχή αλληλεξάρτηση με ιστορικούς, πολιτικούς πολιτιστικούς και οικονομικούς παράγοντες των χωρών. Η ύπαρξη αποτελεσμάτων ανατροφοδότησης (feedback effects) κάνει τις ροές πληθυσμού να είναι αιτία και συνέπεια των άλλων αλληλεπιδράσεων. Παρά τα σαφή πλεονεκτήματα μιας τέτοιας συνθετικής και πολύ-επίπεδης προσέγγισης, είναι δύσκολο να ερμηνεύσει τη σημερινή πραγματικότητα με την υπάρχουσα σε ποσότητα και ποιότητα στατιστική πληροφορία.

Μια προσπάθεια για τη δημιουργία ενός συνθετικού θεωρητικού πλαισίου για τη διεθνή μετανάστευση κατέβαλε πρόσφατα η Massey (2002), η πρόταση της οποίας συνδύασε οικονομικούς, πολιτικούς, κοινωνιολογικούς και ψυχολογικούς καθοριστικούς παράγοντες με την έννοια της μετανάστευσης. Γενικά, η Massey (2002) θεωρεί τη διεθνή μετανάστευση στις μεταβιομηχανικές χώρες ως αποτέλεσμα των κοινωνικοοικονομικών διαδικασιών ανάπτυξης και ολοκλήρωσης. Εν τούτοις, στο τρέχον στάδιο ανάπτυξης, οι ιδέες αυτές δεν μπορούν να συγκροτήσουν μια ολοκληρωμένη θεωρία για τη μετανάστευση και δεν φαίνονται ικανές να καταστούν λειτουργικές στις πρακτικές εφαρμογές.

3. ΑΙΤΙΑ ΚΑΙ ΠΡΟΣΔΙΟΡΙΣΤΙΚΟΙ ΠΑΡΑΓΟΝΤΕΣ ΤΩΝ ΜΕΤΑΝΑΣΤΕΥΤΙΚΩΝ ΡΟΩΝ

Όπως προαναφέρθηκε, η μετανάστευση, ως μόνιμη ή προσωρινή μεταβολή της χώρας διαμονής ενός κοινωνικού συνόλου ή ενός ατόμου, αποτελεί μια διαδικασία που συμβάλει στην επίσης μόνιμη ή προσωρινή μηχανική ανανέωση του πληθυσμού της χώρας υποδοχής και ανάλογης "φθοράς" του πληθυσμού της χώρας προέλευσης. Πέραν του πληθυσμού, σημαντικές είναι και οι οικονομικές συνέπειες στις χώρες προέλευσης και υποδοχής. Ο μετανάστης εγκαταλείπει οικειοθελώς τη χώρα του και εγκαθίσταται σε άλλη, με κύριο σκοπό τη βελτίωση των όρων της ζωής του. Συνεπώς, η οικονομική μετανάστευση προϋποθέτει διαφορετικά επίπεδα ανάπτυξης μεταξύ των χωρών και ύπαρξη σημαντικών διαφορών στα βασικά μακροοικονομικά μεγέθη (επίπεδο απασχόλησης ή ανεργίας, επίπεδο μισθών, κ.λπ.).

Πέραν των θεωρητικών προσεγγίσεων, η συνοπτική περιγραφή των οποίων προηγήθηκε, μια γενική επισκόπηση εμπειρικών μελετών οδηγεί στη διατύπωση των εξής συμπερασμάτων για το φαινόμενο της μετανάστευσης:

- α. Δεν αποτελεί μεμονωμένο εθνικό φαινόμενο ορισμένων χωρών, αλλά ένα σύμπλεγμα κοινωνικών, πολιτικών, οικονομικών παραγόντων, συνδυασμένο με το γενικότερο πρόβλημα της υπανάπτυξης ορισμένων χωρών και τη σχέση εξάρτησης αυτών από τις αναπτυγμένες καπιταλιστικές χώρες. Είναι πολυδιάστατο φαινόμενο και τα χαρακτηριστικά του ποικίλουν ανάλογα με

την εποχή και τη γεωγραφική περιοχή.

- β. Αποτελεί συνάρτηση των κοινωνικών, οικονομικών και πολιτικών σχέσεων που επικρατούν σε μια χώρα, σε μια δεδομένη χρονική φάση.
- γ. Δεν είναι μεμονωμένο πρόβλημα εξαγωγής εργατικών δυνάμεων από μια χώρα, αλλά εξαρτάται από τις οικονομικές και δημογραφικές εξελίξεις στις χώρες εισαγωγής εργατών.
- δ. Το μεταναστευτικό φαινόμενο έχει εκμεταλλευτικό χαρακτήρα, σε βάση ταξική, εθνική-κρατική. Ο εκμεταλλευτικός χαρακτήρας της μετανάστευσης εκφράζεται καθαρά στη θεσμοποίηση των διακρίσεων στις χώρες υποδοχής μέσα στους νόμους περί αλλοδαπών.
- ε. Τέλος, ως φαινόμενο πολλές φορές ευνοεί τη σταθεροποίηση του κοινωνικού, οικονομικού και πολιτικού συστήματος τόσο στις χώρες προέλευσης όσο και στις χώρες προορισμού των μεταναστών. Σε ορισμένες χώρες η μετανάστευση ενθαρρύνεται, με απώτερο στόχο την αποφυγή κοινωνικών και πολιτικών πιέσεων μεταφέροντας οικονομικά προβλήματα στις χώρες υποδοχής (ανεργία, οικονομική ανάπτυξη κ.λπ.).

Τα αίτια και οι προσδιοριστικοί παράγοντες της μετανάστευσης είναι δυνατόν να έχουν πολιτική, κοινωνική και οικονομική προέλευση (Massey κ.ά., 1993). Εκτιμούμε ότι στη σύγχρονη εποχή οι οικονομικοί, κοινωνικοί και πολιτικοί παράγοντες επηρεάζουν καθοριστικά το φαινόμενο της μετανάστευσης και είναι δυνατόν να διακριθούν στους εξής:

- α. *Διαφορές μισθών* και το γενικότερο επίπεδο αμοιβών μεταξύ των χωρών προέλευσης και υποδοχής των μεταναστών. Είναι προφανές ότι όταν οι μισθοί εργασίας στη χώρα υποδοχής είναι μεγαλύτεροι από τη χώρα αποστολής μεταναστών, το γεγονός αυτό αποτελεί ευνοϊκό παράγοντα για μετανάστευση. Στις αμοιβές είναι δυνατόν να συμπεριληφθούν και οι γενικότερες κοινωνικές παροχές ή παροχές που σχετίζονται με το επίπεδο ζωής των κατοίκων μιας χώρας.
- β. *Διαφορές στην ανεργία* μεταξύ των χωρών, οι οποίες οδηγούν σε μετακίνηση των εργαζομένων προς τις χώρες που έχουν αυξημένη ζήτηση για εργασία. Ο παράγων αυτός έχει συνάφεια με τον προηγούμενο, ενώ είναι δυνατόν να συνδυασθεί επί πλέον με το διαφορετικό ρυθμός οικονομικής μεγέθυνσης-ανάπτυξης των χωρών.
- γ. *Γεωγραφικές αποστάσεις* μεταξύ των χωρών. Αποτελεί έναν από τους σημαντικότερους προσδιοριστικούς παράγοντες δεδομένου ότι υπάρχει μια αντίστροφη σχέση μεταξύ του όγκου των μεταναστευτικών ροών, όπως

και σχεδόν όλων των ροών, και των γεωγραφικών αποστάσεων. Οι μικρές γεωγραφικές αποστάσεις αμβλύνουν τις αρχικές αναστολές, μειώνουν την ανασφάλεια που υπάρχει και ενισχύουν τη λήψη της απόφασης για μετανάστευση. Δηλαδή, υπάρχει μια αντίστροφη σχέση μεταξύ απόστασης και πιθανότητας μετανάστευσης.

- δ. Οι *πληθυσμιακές πιέσεις*, αποτέλεσμα της συνεχούς και μεγάλης αύξησης του πληθυσμού πολλών οικονομικά ασθενέστερων χωρών. Οι πιέσεις αυτές δεν επιτρέπουν τη βελτίωση του επιπέδου ευημερίας των κατοίκων, δεδομένου ότι η διατιθέμενη έκταση της γης δεν επαρκεί για τη συντήρηση του πληθυσμού και ευνοούν την εμφάνιση μεταναστευτικών τάσεων.

Οι παράγοντες αυτοί είναι δυνατόν να ενισχυθούν και από άλλους. Ως ενισχυτικοί παράγοντες είναι δυνατόν να αναφερθούν:

- α. Η ύπαρξη προηγούμενης μετανάστευσης από τη χώρα προέλευσης προς τη χώρα υποδοχής και η δημιουργία ενός "*συγγενικού δικτύου*" δηλαδή τα network effects που προαναφέρθηκαν .
- β. Η ύπαρξη *κοινής θρησκείας, κοινής γλώσσας* και ιστορικών φιλικών δεσμών μεταξύ των χωρών, οπότε ως ένα βαθμό, οι χώρες υποδοχής είναι πιο ελκυστικές για τους μετανάστες.
- γ. *Φυσικές καταστροφές*, οι οποίες πολλές φορές ενισχύουν την απόφαση ή γίνονται αιτίες μετανάστευσης.
- δ. Η χαλαρότητα στην *άσκηση αντιμεταναστευτικής* πολιτικής πολλών χωρών, η οποία στην περίπτωση των παράνομων μεταναστών επηρεάζει την πιθανότητα σύλληψης και απέλασης των μεταναστών.
- ε. *Πολιτικοί λόγοι* και πολιτικές διώξεις που ασκούνται σε πολλά αυταρχικά καθεστώτα, οι οποίοι διαχρονικά τείνουν να μειωθούν.

4. ΟΙ ΜΕΤΑΝΑΣΤΕΥΤΙΚΕΣ ΡΟΕΣ ΠΡΟΣ ΤΗΝ ΕΛΛΑΔΑ: ΜΙΑ ΧΩΡΙΚΗ ΑΝΑΛΥΣΗ

Οι μεγάλες κοινωνικοοικονομικές και πολιτικές αλλαγές στην Ανατολική Ευρώπη, καθώς επίσης και στην Ασία και την Αφρική, άλλαξαν το μέγεθος και την κατεύθυνση της μετανάστευσης σε ολόκληρο τον κόσμο. Οι εξελίξεις αυτές έφεραν ένα πολύ μεγάλο κύμα των μεταναστών στην Ελλάδα, με αποτέλεσμα να καταστεί η Ελλάδα από χώρα προέλευσης χώρα υποδοχής μεταναστών.

Η καταγραφή και ο υπολογισμός του συνολικού αριθμού των μεταναστών στην Ελλάδα δεν είναι μια εύκολη υπόθεση λόγω των ιδιαιτεροτήτων της μετανάστευσης ως κοινωνικού φαινομένου. Η είσοδος του μεγαλύτερου αριθμού των μεταναστών έγινε παρά-

νομα, όπως παράνομη ήταν για το μεγαλύτερο χρονικό διάστημα η εργασία και η παραμονή τους. Ο αριθμός των μεταναστών κατά το έτος 1992 υπολογίζεται σε 271.000 εκ των οποίων οι 184.000 ήταν παράνομοι. Το έτος 1994 ο αριθμός των παράνομων μεταναστών ανέρχονταν σε 350.000, ενώ σύμφωνα με άλλες εκτιμήσεις ο συνολικός αριθμός τα έτη 1995-1996 ήταν 500 έως 600 χιλιάδες (Χλέτσος, 2005).

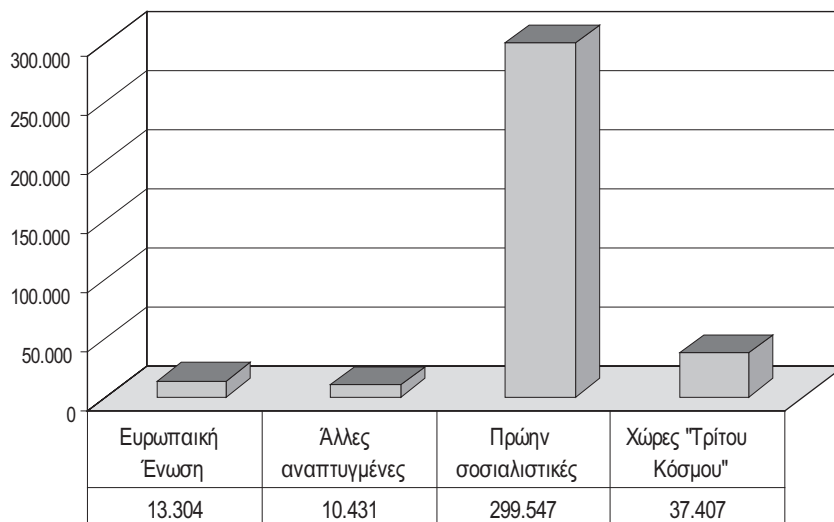
Σύμφωνα με την Εθνική Απογραφή του 2001 οι καταγεγραμμένοι μετανάστες στην Ελλάδα ανέρχονταν σε 391.674, ενώ στον αριθμό αυτό θα πρέπει να προστεθεί και ένας σημαντικός αριθμός που δεν καταγράφηκε λόγω της παράνομης παραμονής και της μη ένταξης στο πρόγραμμα νομιμοποίησής τους ή της απροθυμίας τους να καταγραφούν θεωρώντας ότι έτσι θα εξασφάλιζαν ευκολότερα εργασία ή θα απέφευγαν την πληρωμή των ασφαλιστικών ταμείων (Λιανός, 2003). Με την υπάρχουσα μέχρι σήμερα πληροφόρηση, δεν είναι γνωστός ο ακριβής αριθμός των μεταναστών στη χώρα, ή ο αριθμός κάθε αποδημητικής ομάδας χωριστά, εντούτοις, σύμφωνα με μερικές χονδρικές εκτιμήσεις θα πρέπει να είναι περίπου 600.000–1.000.000 σε έναν πληθυσμό περίπου 11.000.000 (Antonopoulos, 2005).

Αναφορικά με τη σύνθεση των μεταναστών ως προς την εθνικότητά τους, είναι σίγουρο ότι στην πλειονότητά τους είναι Αλβανοί, αλλά υπάρχει μια ποικιλία στις χώρες προέλευσης των μεταναστών. Η τελευταία απογραφή του πληθυσμού δείχνει ότι το μεγαλύτερο ποσοστό των μεταναστών προέρχεται από τις ακόλουθες χώρες: Αλβανία, Βουλγαρία, Γεωργία, Ρουμανία, Ρωσία, Ουκρανία, Πολωνία, και Πακιστάν. Με βάση τα επίσημα στοιχεία της καταγραφής των μεταναστών (ΕΣΥΕ, Εθνική Απογραφή 2001) κατασκευάζεται το Σχήμα 2, αφού προηγήθηκε η ταξινόμηση των μεταναστών σε τέσσερις κατηγορίες ανάλογα με την χώρα προέλευσης. Συγκεκριμένα, οι κατηγορίες των χωρών προέλευσης είναι: Οι χώρες της Ευρωπαϊκής Ένωσης, οι υπόλοιπες οικονομικά αναπτυγμένες χώρες (ΗΠΑ, Καναδάς, Αυστραλία), οι πρώην σοσιαλιστικές χώρες της ανατολικής Ευρώπης και οι χώρες του "Τρίτου Κόσμου". Με βάση τον αριθμό των μεταναστών από κάθε κατηγορία χωρών, συμπεραίνουμε ότι η μετανάστευση προς την Ελλάδα έχει ως βασικό προσανατολισμό προέλευσης τις πρώην σοσιαλιστικές χώρες της ανατολικής Ευρώπης. Το συμπέρασμα αυτό ενισχύεται αν συνυπολογισθεί το γεγονός ότι ένας σημαντικός αριθμός μεταναστών από τις χώρες αυτές δεν έχει καταγραφεί επίσημα, αφού η παραμονή τους δεν έχει νομιμοποιηθεί. Αντίθετα, οι μετανάστες από τις δυο πρώτες κατηγορίες χωρών είναι στο σύνολό τους νόμιμοι και συνεπώς δεν υπάρχει λόγος για αποφυγή της καταγραφής τους.

Όπως προαναφέρθηκε, η μετανάστευση από τις χώρες της ΕΕ και τις άλλες οικονομικά αναπτυγμένες χώρες είναι νόμιμη ή τουλάχιστον τα εμπόδια δεν είναι σημαντικά. Όμως, το υψηλότερο επίπεδο ανάπτυξης και οι καλύτερες αμοιβές που εξασφαλίζουν στις χώρες αυτές σε σχέση με την Ελλάδα, αποτελούν αποτρεπτικό παράγοντα για τη μετα-

νάστευσή τους. Αντίθετα, οι άλλες δυο κατηγορίες συμπεριλαμβάνουν λιγότερο αναπτυγμένες σε σχέση με την Ελλάδα χώρες, γεγονός που σύμφωνα με τη νεοκλασική θεωρία ευνοεί τη μετανάστευση παρά τους όποιους περιορισμούς και τα εμπόδια.

Σχήμα 2. Ο αριθμός των καταγεγραμμένων μεταναστών στην Ελλάδα ανάλογα με τη χώρα προέλευσης

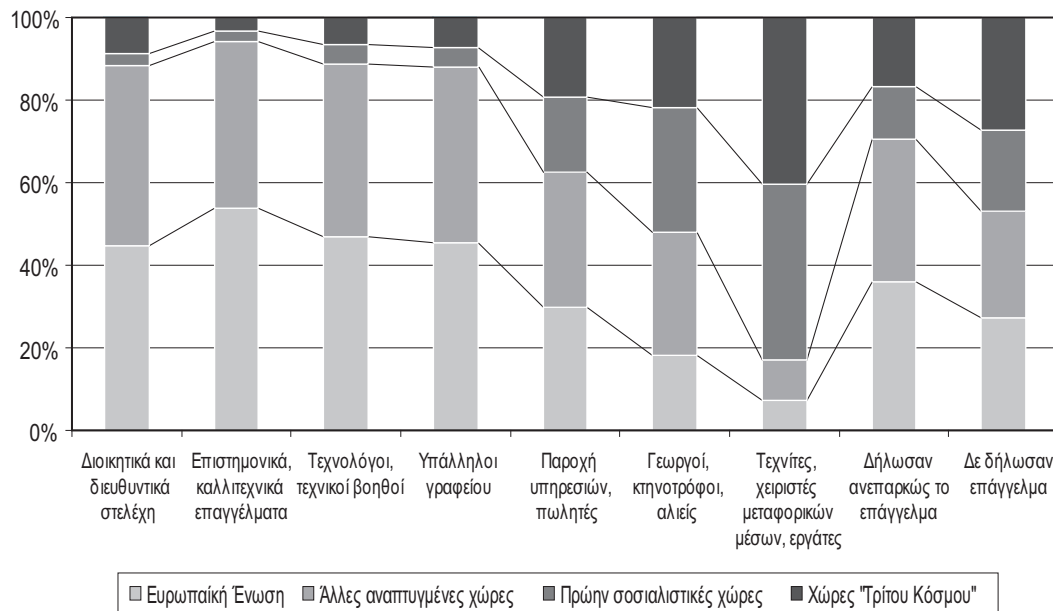


Οι κλάδοι της οικονομίας στους οποίους απασχολούνται οι μετανάστες στην Ελλάδα έχει σχέση με τη χώρα προέλευσής τους. Όπως είναι λογικό, οι μετανάστες που προέρχονται από χώρες της ΕΕ και άλλες αναπτυγμένες χώρες, επιλέγουν τα περισσότερο προσοδοφόρα επαγγέλματα, τα οποία απαιτούν υψηλό επίπεδο εκπαίδευσης, επαγγελματικής κατάρτισης και εξειδίκευσής. Το επίπεδο εκπαίδευσης και επαγγελματικής κατάρτισης του δυναμικού κάθε χώρας καθορίζει τη μορφή απασχόλησής του στις χώρες υποδοχής.

Στο Σχήμα 3 εμφανίζονται οι κλάδοι και τα ποσοστά απασχόλησης των αλλοδαπών εργαζομένων στην Ελλάδα για τις 4 κατηγορίες χωρών που προαναφέρθηκαν. Παρατηρούμε ότι οι εργαζόμενοι που προέρχονται από χώρες της ΕΕ και άλλες αναπτυγμένες χώρες εργάζονται σε αποδοτικές θέσεις (διοικητικά και διευθυντικά στελέχη, επιστημονικά επαγγέλματα, κ.λπ.), σε αντίθεση με τους εργαζόμενους που προέρχονται από τις άλλες δυο κατηγορίες χωρών που εργάζονται κυρίως στον πρωτογενή τομέα, ως εργάτες, τεχνίτες, κ.λπ. Γενικότερα, σύμφωνα με τα στατιστικά στοιχεία η μετανάστευση πληθυσμού με υψηλή επαγγελματική κατάρτιση και εκπαίδευση (highly skilled migration) εμφανίζει αυξητικούς ρυθμούς τα τελευταία χρόνια τόσο σε απόλυτο όσο και σχετικό επίπεδο (OECD, 2002). Η αυξανόμενη οικονομική ολοκλήρωση έχει χαμηλώσει τις δαπάνες μετα-

νάστευσης, ιδιαίτερα για μορφωμένους και επαγγελματικά καταρτισμένους εργαζόμενους. Συγχρόνως, ο ανταγωνισμός για να προσελκύσει τους πολύ καλά καταρτισμένους μετανάστες στις συγκεκριμένες χώρες εντείνεται, ενώ συγκεκριμένοι τομείς της οικονομικής δραστηριότητας πολλών χωρών και όσοι τομείς ενσωματώνουν προηγμένη τεχνολογική πρόοδο απαιτούν περισσότερο ειδικευμένο εργατικό δυναμικό.

Σχήμα 3. Η απασχόληση των μεταναστών ανάλογα με την προέλευσή τους

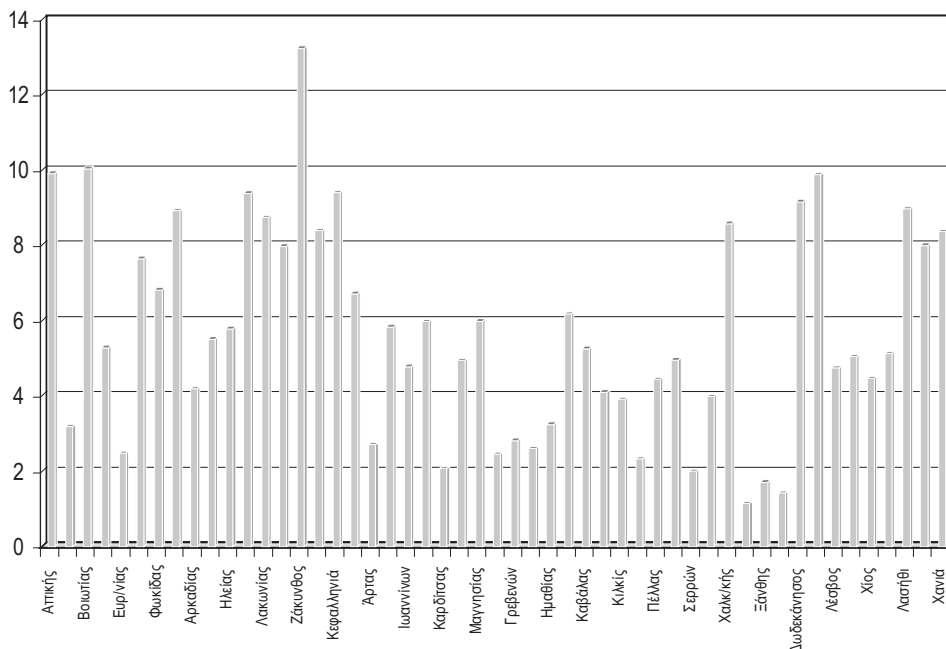


Θα ασχοληθούμε στη συνέχεια με τη χωρική κατανομή των μεταναστών στην Ελλάδα και τα γενικότερα χαρακτηριστικά της. Σχετικά με τη γεωγραφική κατανομή των μεταναστών στη διεθνή βιβλιογραφία έχουν προσδιορισθεί ορισμένα τυπικά δεδομένα ως αποτέλεσμα παρατήρησης των συγκεντρώσεων και των εξελίξεων σε διάφορες χώρες (Λιανός, 2003). Συνοπτικά, τα δεδομένα αυτά καταλήγουν σε όχι τυχαία κατανομή των μεταναστών στο χώρο, αλλά υπάρχουν συγκεντρώσεις σε ορισμένες περιοχές ή πόλεις. Οι συγκεντρώσεις των μεταναστών δεν παραμένουν διαχρονικά σταθερές, αλλά κάθε νέα είσοδος μεταναστών ακολουθεί διαφορετική χωρική κατανομή. Επίσης, μπορεί οι συγκεντρώσεις των μεταναστών να είναι σε απόλυτο μέγεθος μεγάλες, εν τούτοις ως ποσοστό ως προς τον εγχώριο πληθυσμό παραμένουν σχετικά μικρές. Ακόμη, ο βαθμός συγκέντρωσης στο χώρο εξαρτάται από το βαθμό εκπαίδευσης και κατάρτισης των μεταναστών. Υψηλότερο επίπεδο εκπαίδευσης οδηγεί σε μεγαλύτερη χωρική διασπορά των μεταναστών.

Με βάση τον αριθμό των επίσημα καταγεγραμμένων μεταναστών (ΕΣΥΕ, Εθνική Απογραφή 2001) θα επιχειρηθεί καταρχήν μια απεικόνιση της χωρικής κατανομής τους. Για το λόγο αυτό υπολογίζεται ο αριθμός των μεταναστών ανά 100 κατοίκους για τους 51 νομούς της χώρας και δημιουργείται το Σχήμα 4.

Σχήμα 4. Η χωρική κατανομή των μεταναστών στους νομούς της Ελλάδας

Μετανάστες ανά κάτοικο



Με τη βοήθεια του Σχήματος 4 είναι δυνατόν να παρατηρηθεί μια άνιση κατανομή των μεταναστών στους νομούς της χώρας. Οι νομοί με το μεγαλύτερο αριθμό μεταναστών ανά κάτοικο είναι οι νομοί Ζακύνθου, Βοιωτίας, Αττικής, Κορινθίας, Λακωνίας, Χαλκιδικής, Κυκλάδων και οι 3 νομοί της Κρήτης. Οι νομοί με τον μικρότερο αριθμό μεταναστών ανά κάτοικο είναι οι νομοί της Θράκης, Σερρών, Δράμας και Κοζάνης. Αν αφαιρέσουμε τους νομούς της Θράκης για τους οποίους είναι προφανές ότι δεν ενθαρρύνεται η εγκατάσταση αλλοδαπών για εθνικούς λόγους, στους υπόλοιπους νομούς εμφανίζεται μια μάλλον μεγάλη απόκλιση από το μέσο όρο στο ανά κάτοικο αριθμό των αλλοδαπών για πολλούς νομούς.

Θα επιχειρηθεί στη συνέχεια μια ερμηνεία του βαθμού της χωρικής συγκέντρωσης των μεταναστών, υπολογίζοντας τη κατά Pearson συσχέτιση του ανά κάτοικο αριθμού μεταναστών στους νομούς της χώρας με οικονομικά ή άλλα χαρακτηριστικά των νομών.

Συγκεκριμένα, τα χαρακτηριστικά τα οποία θα χρησιμοποιηθούν είναι:

- α. Ο δείκτης ευημερίας κάθε νομού, προσδοκώντας θετική σχέση ανάμεσα στις δυο μεταβλητές. Εκτιμούμε ότι το υψηλό επίπεδο ευημερίας οδηγεί σε ανάθεση στους μετανάστες των εργασιών που απαιτούν χαμηλό επίπεδο ειδίκευσης, είναι οι λιγότερο απαιτητικές και είναι κυρίως βοηθητικές εργασίες. Τα στοιχεία του επιπέδου ευημερίας των νομών της Ελλάδας λαμβάνονται από άλλη εργασία (Πετράκος και Πολύζος, 2005).
- β. Το ποσοστό του αστικού πληθυσμού, για να ελεγχθεί ο βαθμός συμβολής της αστικοποίησης στις χωρικές συγκεντρώσεις των μεταναστών. Όπως σε πολλές περιπτώσεις στη βιβλιογραφία αναφέρεται, οι μετανάστες έλκονται περισσότερο από το αστικό περιβάλλον (Massey κ.ά., 1993).
- γ. Το ποσοστό ειδίκευσης κάθε νομού στους τρεις βασικούς κλάδους της οικονομίας (πρωτογενή, δευτερογενή, τριτογενή), ώστε να ελεγχθεί η ελκυστικότητα των κλάδων για τους μετανάστες.
- δ. Ο μέσος όρος των ιδιωτικών επενδύσεων ανά κάτοικο στους νομούς της Ελλάδας για την οχταετία 1990-97, περίοδο για την οποία διατίθενται τα στατιστικά στοιχεία (ΕΠΙΛΟΓΗ, 2006). Η διερεύνηση της ύπαρξης συσχέτισης μεταξύ μεταναστών και επενδύσεων επιχειρείται εκτιμώντας ότι οι ιδιωτικές επενδύσεις επηρεάζουν σε ένα βαθμό από την αναπτυξιακή πορεία κάθε νομού και συνεπώς την προσφορά εργασίας.
- ε. Η "ποιότητα του πληθυσμού" των νομών. Υπό τον όρο "ποιότητα δυναμικού" εννοούμε τα γενικότερα χαρακτηριστικά του ανθρώπινου δυναμικού κάθε νομού και ότι έχει σχέση με το βαθμό εκπαίδευσης, επαγγελματικής κατάρτισης και εξειδίκευσής του. Η στάθμη του μορφωτικού επιπέδου και του επιπέδου επαγγελματικής κατάρτισης του πληθυσμού κάθε περιφέρειας καθορίζει τη μορφή απασχόλησής του στον εργασιακό χώρο, ευνοώντας την απασχόληση σε επαγγέλματα υψηλότερων απαιτήσεων και επιτρέποντας την ενασχόληση με χειρωνακτικά επαγγέλματα στους μετανάστες. Για τους υπολογισμούς του εν λόγω χαρακτηριστικού λήφθηκαν τα στοιχεία άλλης εργασίας (Polyzos και Grambatzis, 2006).

Τα αποτελέσματα των υπολογισμών της συσχέτισης εμφανίζονται στον Πίνακα 1. Παρατηρούμε ότι από τις μεταβλητές που χρησιμοποιήθηκαν και εμφανίζουν θετική και στατιστικά σημαντική συσχέτιση με τον αριθμό των μεταναστών είναι η ειδίκευση των νομών στον τριτογενή τομέα της οικονομίας, ο δείκτης ευημερίας, οι επενδύσεις και η "ποιότητα" του πληθυσμού των νομών. Αντίθετα, οι υπόλοιπες μεταβλητές εμφανίζουν στατιστικά ασήμαντη και αρνητική συσχέτιση. Κατά συνέπεια, η "ελκυστικότητα" των νομών για τους μετανάστες διαμορφώνεται από τις μεταβλητές που σχετίζονται με την

ειδίκευση στον τριτογενή τομέα της οικονομίας, το δείκτη ευημερίας, τις ιδιωτικές επενδύσεις και γενικά το αναπτυξιακό προφίλ του νομού και το επίπεδο κατάρτισης των κατοίκων του νομού. Επειδή οι μεταβλητές αυτές προσδιορίζουν έμμεσα και το βαθμό ανάπτυξης κάθε νομού και συνεπώς το επίπεδο μισθών και τις δυνατότητες απασχόλησης των μεταναστών, η θετική σχέση μας οδηγεί στο συμπέρασμα περί ισχύος της κλασικής προσέγγισης που χαρακτηρίζει το επίπεδο μισθών και ανάπτυξης ως βασικούς παράγοντες έλξης.

Πίνακας 1. Οι συντελεστές συσχέτισης μεταξύ του αριθμού των μεταναστών και χαρακτηριστικών των νομών

	Ποσοστό αστικού πληθυσμού	α-γενής	β-γενής	γ-γενής	Δείκτης ευημερίας	Ανά κάτοικο ιδιωτικές επενδύσεις	"Ποιότητα" πληθυσμού
Μετανάστες ανά κάτοικο	-0.019 (0.897)	-0.161 (0.258)	-0.090 (0.532)	0.252* (0.075)	0.541** (0.000)	0.502** (0.000)	0.249* (0.078)

Παρατηρήσεις:

πλήθος περιπτώσεων=51

τιμές της σημαντικότητας της κατανομής t στις παρενθέσεις

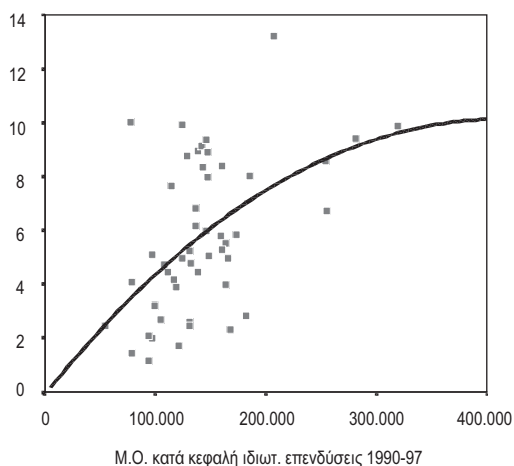
* correlation is significant at the 0.05 level (2-tailed)

** Correlation is significant at the 0.01 level (2-tailed)

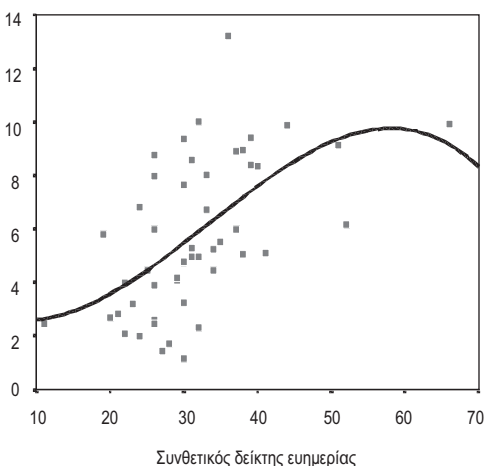
Για μια εποπτική θεώρηση της σχέσης αριθμού μεταναστών με τους δυο βασικότερους παράγοντες, το επίπεδο ευημερίας ανά νομό και τις κατά κεφαλή επενδύσεις, κατασκευάζονται οι απεικονίσεις του Σχήματος 5.

Σχήμα 5. Απεικόνιση της σχέσης μεταναστών με (α) κατά κεφαλή επενδύσεις, (β) επίπεδο ευημερίας νομών

Ανά κάτοικο μετανάστες



Ανά κάτοικο μετανάστες



Στη συνέχεια, θα γίνει ταξινόμηση των νομών υποδοχής των μεταναστών σε συστάδες (clusters) με βάση κοινά χαρακτηριστικά τους και εφαρμογή της cluster analysis. Για την ταξινόμηση των νομών θα χρησιμοποιηθεί το ανά κάτοικο ποσοστό των μεταναστών ανάλογα με τη χώρα προέλευσής τους. Η τυπολογία που θα προκύψει συμβάλλει στη συστηματοποίηση των νομών της χώρας και θα διερευνηθεί η ύπαρξη ή όχι ομαδοποιήσεων ανάλογα με τη χώρα προέλευσης των μεταναστών και συγκεκριμένα το ποσοστό συμμετοχής της στη διαμόρφωση του "μίγματος" του πληθυσμού των μεταναστών.

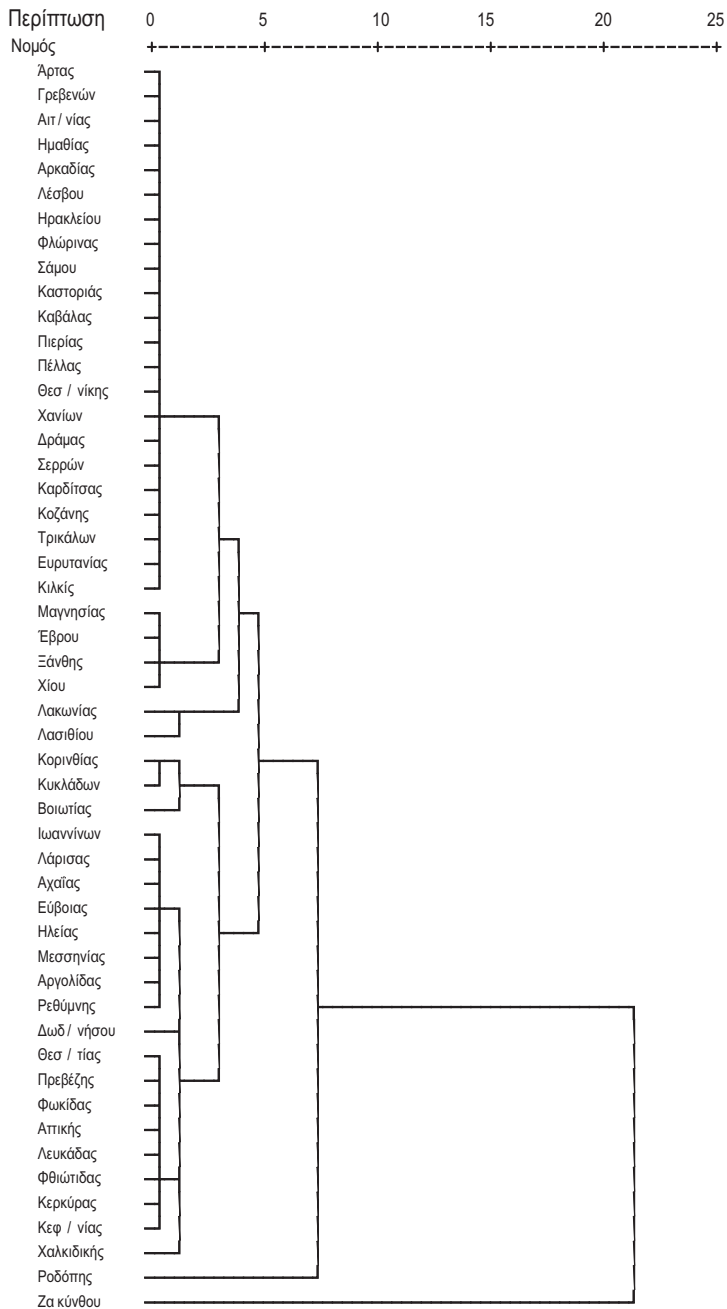
Η ανάλυση συστάδων/ cluster analysis καλύπτει ένα σύνολο τεχνικών, με τις οποίες επιτυγχάνεται ο διαχωρισμός ενός συνόλου παρατηρήσεων ή αντικειμένων σε ομοειδή υποσύνολα. Ο σχηματισμός των ομάδων-συστάδων στηρίζεται σε *ad-hoc* απλές υπολογιστικές ρουτίνες, οι οποίες αν και έχουν αξιοσημειώτες μαθηματικές ιδιότητες, ωστόσο δεν αποτελούν τίποτε άλλο παρά έξυπνους αλγόριθμους το αποτέλεσμα των οποίων ερμηνεύεται κυρίως με τη βοήθεια πρακτικών κανόνων και ευρετικών που είναι κατά κανόνα υποκειμενικές (Hair κ.ά., 1998· Sharma, 1996). Στο πλαίσιο της εργασίας αυτής εφαρμόστηκε η τεχνική της ιεραρχικής ανάλυσης συστάδων (hierarchical cluster analysis) και ως κριτήριο απόστασης της μεθόδου χρησιμοποιήθηκε η Ευκλείδεια απόσταση. Όπως προαναφέρθηκε, οι μεταβλητές που συμμετέχουν στο υπόδειγμα ομαδοποίησης είναι τα ποσοστά των μεταναστών ανά χώρα προέλευσης για κάθε νομό της χώρας.

Όπως φαίνεται στο δενδρόγραμμα του Σχήματος 6, δεν υπάρχουν με βάση το ανά κάτοικο ποσοστό των μεταναστών ανάλογα με τη χώρα προέλευσής τους αξιόλογες χωρικές ομαδοποιήσεις των νομών, ικανές να δημιουργήσουν αξιόλογες χωρικές ομαδοποιήσεις ή συστάδες. Αυτό οδηγεί στο συμπέρασμα για τυχαία κατανομή των μεταναστών στους νομούς της χώρας. Από το δενδρόγραμμα προκύπτουν 2 clusters/χωρικές ενότητες. Την 1^η χωρική ενότητα/cluster απαρτίζει μόνο ο νομός Ζακύνθου και τη 2^η οι υπόλοιποι νομοί. Όπως προαναφέρθηκε, ο νομός Ζακύνθου έχει το μεγαλύτερο αριθμό μεταναστών ανά κάτοικο.

5. Η ΕΠΙΔΡΑΣΗ ΚΑΘΕ ΠΑΡΑΓΟΝΤΑ ΚΑΙ Η ΤΥΠΟΛΟΓΙΑ ΤΩΝ ΧΩΡΩΝ ΠΡΟΕΛΕΥΣΗΣ

Στη συνέχεια θα υπολογισθεί η επίδραση των βασικών προσδιοριστικών παραγόντων στο μέγεθος της μετανάστευσης προς την Ελλάδα με τη βοήθεια ενός υποδείγματος βαρύτητας. Το υπόδειγμα βαρύτητας (υπόδειγμα έλξης) έχει χρησιμοποιηθεί συχνά τόσο για την ενδοπεριφερειακή όσο και για την διαπεριφερειακή μετανάστευση (McCann, 2002· Bijak, 2006). Του υπολογισμού του υποδείγματος θα προηγηθεί μια συνοπτική περιγραφή των προσδιοριστικών παραγόντων, οι οποίοι εκτιμούμε ότι διαμορφώνουν το μέγεθος της μετανάστευσης.

Σχήμα 6. Δενδρογράμμα Ιεραρχικής ανάλυσης συστάδων νομών υποδοχής



Συγκεκριμένα, το μέγεθος των μεταναστευτικών ροών M_j της χώρας j προς την Ελλάδα εκτιμούμε ότι διαμορφώνεται από:

- Το συνολικό πληθυσμό (pop_j) της χώρας προέλευσης των μεταναστών. Είναι ευνόητο ότι ο αριθμός των μεταναστών επηρεάζεται θετικά από το πληθυσμιακό μέγεθος της χώρας που παράγει τη μετανάστευση και μια μεγάλη χώρα θα τροφοδοτεί με περισσότερους μετανάστες τη χώρα υποδοχής.
- Το ποσοστό ανεργίας ($unem_j$) της χώρας προέλευσης των μεταναστών. Μεγάλο ποσοστό ανεργίας ενισχύει τις δυνάμεις "ώθησης" των κατοίκων της χώρας προς μετανάστευση.
- Το κατά κεφαλή ΑΕΠ (gdp_j) της χώρας προέλευσης των μεταναστών. Σε συνδυασμό με την ανεργία αποτελούν δυο βασικούς παράγοντες που προσδιορίζουν ως ένα βαθμό την οικονομική κατάσταση της χώρας προέλευσης των μεταναστών. Μικρό κατά κεφαλή ΑΕΠ αντανακλά χαμηλό επίπεδο ευημερίας των κατοίκων και μεγάλο ποσοστό ανεργίας δείχνει περιορισμένες δυνατότητες απασχόλησης για σημαντική μερίδα πληθυσμού.
- Οι δομή της οικονομίας (str_j) και τα γενικότερα χαρακτηριστικά της, όπως αυτή αποτυπώνονται στους σχετικούς δείκτες της World Bank (2001).
- Τέλος, η γεωγραφική απόσταση ($dist_j$) των χωρών προέλευσης των μεταναστών από την Ελλάδα. Για τον υπολογισμό του υποδείγματος θα χρησιμοποιηθούν οι αεροπορικές χρονοαποστάσεις των πρωτευουσών των χωρών από την Αθήνα. Πρόσφατες έρευνες δείχνουν ότι ο παράγοντας εγγύτητα/ απόσταση διαδραματίζει ένα κρίσιμο ρόλο στη διαμόρφωση των προθέσεων και των προσδοκιών για την επάνοδο των μεταναστών στη χώρα προέλευσης (Labrianidis και Kazazi, 2006). Σε περιπτώσεις όπου οι άνθρωποι μεταναστεύουν στις γειτονικές χώρες, όπως συμβαίνει για πολλές από τις μεταναστεύσεις σήμερα, οι χρονικοί ορίζοντές τους τείνουν να είναι κοντύτεροι όσον αφορά στην προοριζόμενη περίοδο παραμονής στο εξωτερικό.

Για του υπολογισμό του υποδείγματος θα χρησιμοποιηθούν στατιστικά στοιχεία που λήφθηκαν από τους World Indicators (World Bank, 2001). Με βάση τους προαναφερθέντες παράγοντες, το υπόδειγμα που θα χρησιμοποιηθεί είναι το εξής:

$$\ln(M_j) = a_1 + b_1(\ln pop_j) + b_2(\ln unem_j) + b_3(\ln gdp_j) + b_4(\ln str_j) + b_5(\ln dist_j) + \varepsilon_j \quad (7)$$

Υπολογίζουμε το υπόδειγμα με τη μέθοδο OLS και τα αποτελέσματα των υπολογισμών εμφανίζονται στον Πίνακα 2. Εξετάζοντας τα αποτελέσματα των εκτιμήσεων, μπορούμε γενικά να πούμε ότι η γενική εξηγηματική ικανότητα, όπως εκφράζεται από το συντελεστή προσδιορισμού (R^2 και $adjR^2$) θεωρείται ικανοποιητική. Από τον πίνακα

παρατηρούμε ότι ο αριθμός των μεταναστών εμφανίζει θετική σχέση με το ποσοστό ανεργίας και το δείκτη δομής της οικονομίας της χώρας προέλευσης, και αρνητική σχέση με τον πληθυσμό, το κατά κεφαλή ΑΕΠ και την απόσταση της χώρας προέλευσης. Τα αποτελέσματα αυτά επαληθεύουν, αλλά όχι στατιστικά σημαντικά τις αρχικές προσδοκίες, εκτός του πληθυσμού για τον οποίο υποτέθηκε αναλογική σχέση με τον αριθμό των μεταναστών. Η στατιστική σημαντικότητα των μεταβλητών που απεικονίζουν το κατά κεφαλή ΑΕΠ και τη δομή της οικονομίας είναι ικανοποιητική, ενώ των άλλων μεταβλητών δεν είναι ικανοποιητική. Συνεπώς, εκτός των δυο αυτών μεταβλητών, οι οποίες έχουν οικονομικό περιεχόμενο, οι υπόλοιπες δεν εμφανίζουν αξιόλογη επίδραση στις μεταναστευτικές ροές προς την Ελλάδα.

Πίνακας 2. Υπολογισμός των παραμέτρων της εξίσωσης (7) με τη μέθοδο OLS

Ανεξάρτητες μεταβλητές	Εκτιμητές Παραμέτρων	Τιμές της κατανομής t	Έλεγχος σημαντικότητας του t
a1	-18891,01	-0,550	0,588
pop	-6,48	-0,099	0,922
unemj	251,99	0,088	0,930
gdp	-147,21	-3,058	0,006
str	4488,30	4,401	0,000
dist	-1273,70	-0,472	0,641

Παρατηρήσεις:

πλήθος περιπτώσεων=30

$R^2=0.587$, $adjR^2=0.498$

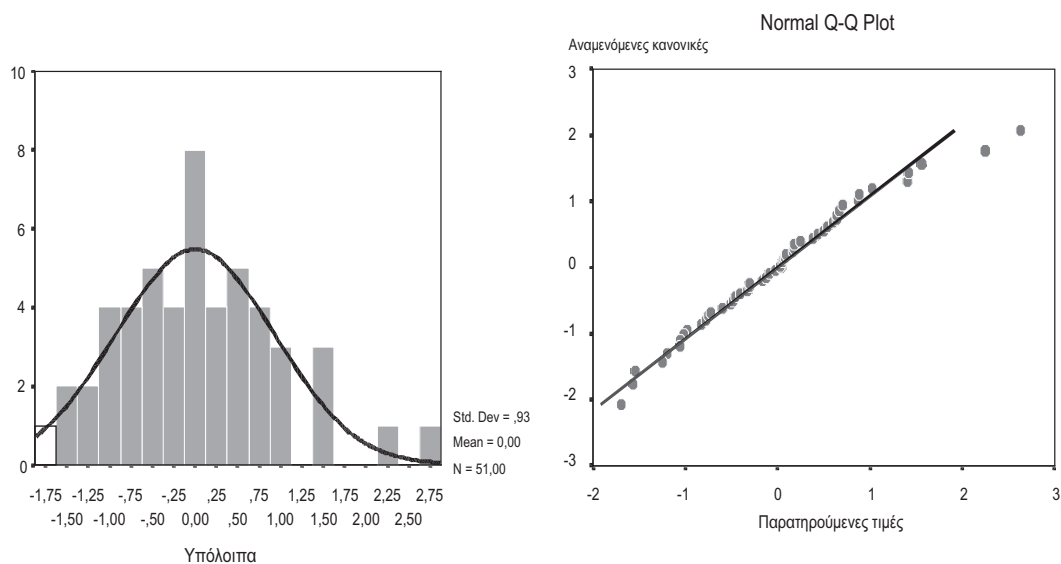
Θα προβούμε στη συνέχεια σε έλεγχο της κανονικότητας της κατανομής των καταλοίπων του υποδείγματος, για να διαπιστώσουμε κατά πόσο το υπόδειγμα χαρακτηρίζεται από ετεροσκεδαστικότητα των σφαλμάτων. Ο εν λόγω έλεγχος γίνεται με τη βοήθεια των σχημάτων του Σχήματος 7 καθώς και με τον έλεγχο κανονικότητας των Kolmogorov-Smirnov που εμφανίζεται στον Πίνακα 3. Όπως μπορούμε να παρατηρήσουμε στο πρώτο σχήμα η κατανομή των καταλοίπων ακολουθεί ικανοποιητικά την κανονική κατανομή και κατά συνέπεια το υπόδειγμα δεν χαρακτηρίζεται από ετεροσκεδαστικότητα. Επίσης, το δεύτερο σχήμα, (σχήμα κανονικής πιθανότητας, Q-Q plot), δείχνει ότι τα κατάλοιπα είναι κανονικά διανεμημένα, αφού οι παρατηρούμενες τιμές σχεδόν ισο-κατανέμονται επάνω και κάτω από την κανονική γραμμή που δείχνει τις τιμές που έχουν προβλεφθεί. Τέλος, στο Kolmogorov-Smirnov test παρατηρούμε ότι το επίπεδο της στατιστικής σημαντικότητας

δεν είναι ιδιαίτερα ικανοποιητική, όχι όμως και ιδιαίτερα υψηλό, έτσι ώστε να μπορούμε να απορρίψουμε την υπόθεση ότι τα κατάλοιπα δεν ακολουθούν την κανονική κατανομή.

Πίνακας 3. Έλεγχος κανονικότητας των καταλοίπων Kolmogorov-Smirnov

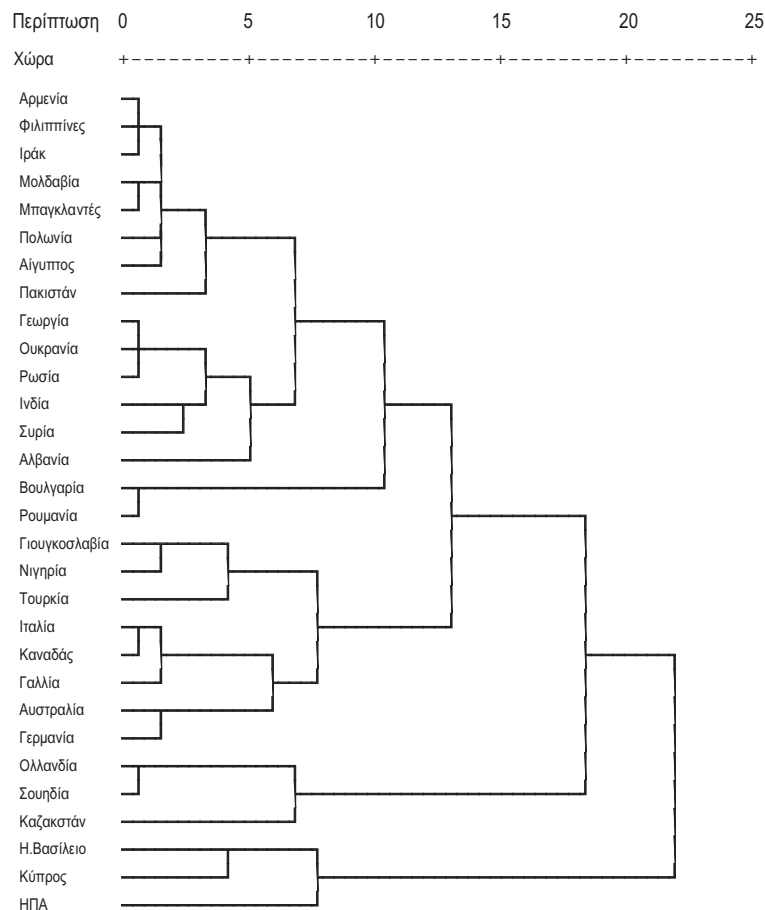
Στατιστικός έλεγχος (Statistic)	Βαθμοί ελευθερίας (df)	Στατιστική σημασία (Sig.)
0,068	51	0,130

Σχήμα 7. Ιστόγραμμα κατανομής καταλοίπων και Normal Q-Q Plot



Στη συνέχεια θα γίνει ταξινόμηση των χωρών προέλευσης των μεταναστών σε συστάδες (clusters) με βάση κοινά χαρακτηριστικά τους και εφαρμογή της cluster analysis. Για την ταξινόμηση των χωρών θα χρησιμοποιηθεί το ποσοστό απασχόλησης των μεταναστών στους διάφορους κλάδους της ελληνικής οικονομίας. Η τυπολογία που θα προκύψει θα δείξει την ομαδοποίηση των χωρών προέλευσης των μεταναστών σύμφωνα με τα κοινά χαρακτηριστικά τους και συγκεκριμένα το βαθμό συμμετοχής κάθε χώρας στους παραγωγικούς κλάδους της οικονομίας ή ανάλογα με τον κλάδο απασχόλησης των μεταναστών. Όπως και προηγουμένως εφαρμόστηκε η τεχνική της hierarchical cluster analysis και ως κριτήριο απόστασης της μεθόδου χρησιμοποιήθηκε η Ευκλείδεια απόσταση. Όπως φαίνεται στο δενδρόγραμμα του Σχήματος 8, σε αντίθεση με την προηγούμενη cluster analysis, προκύπτει μια ενδιαφέρουσα ομαδοποίηση των χωρών. Έτσι, μπορούμε να διακρίνουμε 5 clusters/χωρικές ενότητες.

Σχήμα 8. Δενδρογράμμα ιεραρχικής ανάλυσης συστάδων χωρών προέλευσης



Την 1^η ενότητα/cluster απαρτίζουν οι χώρες Ηνωμένο Βασίλειο, Κύπρος και ΗΠΑ. Χαρακτηριστικό γνώρισμα αυτής της ομάδας είναι ότι οι προερχόμενοι από αυτές τις χώρες μετανάστες σε πολύ μεγάλο ποσοστό ασκούν επιστημονικά, καλλιτεχνικά και συναφή επαγγέλματα και πρόκειται για μετανάστες με υψηλή επαγγελματική κατάρτιση. Τη 2^η ενότητα/cluster απαρτίζουν οι χώρες Ολλανδία, Σουηδία και Καζακιστάν με μεγάλο ποσοστό απασχολουμένων στην παροχή υπηρεσιών και ως πωλητές σε καταστήματα. Τη 3^η ενότητα/cluster απαρτίζουν οι χώρες Γιουγκοσλαβία, Νιγηρία, Τουρκία, Ιταλία, Καναδά, Γαλλία, Αυστραλία, Γερμανία με μεγάλο ποσοστό απασχολουμένων σε δυο βασικούς τομείς (α) στην παροχή υπηρεσιών και (β) ως τεχνίτες, χειριστές μεταφορικών μέσων και μικροεπαγγελματίες. Στην 4^η ενότητα/cluster ανήκουν οι χώρες Βουλγαρία και Ρουμανία

με μεγάλο ποσοστό απασχολούμενων ως τεχνίτες, χειριστές μεταφορικών μέσων, ανειδίκευτοι εργάτες και μικροεπαγγελματίες. Τέλος, την 5^η και μεγαλύτερη ενότητα απαρτίζουν οι χώρες Αρμενία, Φιλιππίνες, Ιράκ, Μολδαβία, Μπαγκλαντές, Πολωνία, Αίγυπτος, Πακιστάν, Γεωργία, Ουκρανία, Ρωσία, Ινδία, Συρία και Αλβανία. Το βασικό χαρακτηριστικό των μεταναστών που προέρχονται από τις χώρες αυτές είναι η απασχόλησή τους σε τρεις βασικούς τομείς της οικονομίας:

- α. στην παροχή υπηρεσιών, κυρίως ως οικιακοί βοηθοί και θέσεις εργασίας που δεν απαιτούν ιδιαίτερη εκπαίδευση και κατάρτιση,
- β. στον πρωτογενή τομέα της οικονομίας, και
- γ. στον κατασκευαστικό τομέα και ως μικροεπαγγελματίες.

6. ΣΥΜΠΕΡΑΣΜΑΤΑ

Από τις αναλύσεις που προηγήθηκαν προκύπτει καταρχήν μια άνιση χωρική κατανομή των μεταναστών μεταξύ των νομών της Ελλάδας, καθώς επίσης, μια διαφοροποίηση αναφορικά με τους τομείς απασχόλησης τους η οποία κυρίως συναρτάται από τη χώρα προέλευσης. Συνήθως, η χώρα προέλευσης αντανακλά το επίπεδο κατάρτισης και εκπαίδευσης των μεταναστών και συνεπώς τις δυνατότητές τους για απασχόληση σε κλάδους υψηλών απαιτήσεων.

Όπως έδειξαν τα αποτελέσματα της ανάλυσης, οι νομοί της χώρας με έντονη οικονομική ανάπτυξη, όπως αυτή αντανακλάται στο επίπεδο ενημερίας τους και όσοι έχουν μεγαλύτερη ειδίκευση στον τριτογενή τομέα της οικονομίας αποτελούν τους ελκυστικούς νομούς για εγκατάσταση μεταναστών. Προφανώς, το υψηλό επίπεδο ενημερίας οδηγεί σε καλύτερες αποδοχές και ο μετανάστης επιλέγει το νομό προορισμού με κριτήριο το αναμενόμενο εισόδημα. Βέβαια, οι επιλογές των μεταναστών περιορίζονται στην πράξη και είναι ανάλογες της ποσότητας και της ποιότητας των πληροφοριών που έχει και των δυνατοτήτων του να γνωρίζει βασικά στοιχεία της αγοράς και των συνθηκών εργασίας. Τα στοιχεία που χρησιμοποιήθηκαν για τις προηγούμενες αναλύσεις αφορούν τους μετανάστες που δήλωσαν στις επίσημες Αρχές την παραμονή τους και την εργασία τους. Συνεπώς, θα πρέπει να έχουν ένα ικανοποιητικό επίπεδο πληροφόρησης, αφού θα έχουν νομιμοποιήσει την παραμονή τους η οποία θα είναι πολύχρονη.

Επίσης, οι μετανάστες που προέρχονται από χώρες με υψηλό επίπεδο οικονομικής ανάπτυξης επιλέγουν προσοδοφόρα επαγγέλματα για απασχόληση, ενώ όσοι προέρχονται από λιγότερο αναπτυγμένες χώρες η απασχολούνται στον πρωτογενή τομέα, ως μικροεπαγγελματίες, ως μικροπωλητές ή στον κατασκευαστικό τομέα. Τα αποτελέσματα αυτά ενισχύουν την νεοκλασική άποψη ότι η μετανάστευση έχει ως βασικό κίνητρο το μισθό που προσδοκεί να εισπράξει ο μετανάστης. Ακόμη, οι μετανάστες δεν επιλέγουν για εγκα-

τάσταση του νομούς πλησίον των συνόρων, προφανώς λόγω της πολιτικής που ακολουθεί η χώρα και αποθάρρυνση των μεταναστών για εγκατάσταση σε αυτούς τους νομούς..

Ένα επίσης ενδιαφέρον συμπέρασμα, αφορά τους παράγοντες που "ωθούν" προς μετανάστευση και τη σημαντικότητά τους. Η ανάλυση έδειξε το επίπεδο της οικονομικής ανάπτυξης και η δομή της οικονομίας των χωρών προέλευσης αποτελούν τους κυριότερους παράγοντες που προκαλούν τη μετανάστευση. Το χαμηλό κατά κεφαλή ΑΕΠ και η απασχόληση σε μη σχετικά προσοδοφόρους τομείς της οικονομίας (γεωργία, κτηνοτροφία), οι οποίοι λαμβανομένου υπόψη του χαμηλού επιπέδου ενσωμάτωσης της τεχνολογίας, απαιτούν χειρωνακτική εργασία και είναι επίπονοι για τους εργαζόμενους αποτελούν τους παράγοντες "ώθησης" προς μετανάστευση. Αντίθετα, η απόσταση των χωρών προέλευσης από την Ελλάδα και το επίπεδο ανεργίας στις χώρες αυτές, δεν εμφανίζονται ως σημαντικοί παράγοντες.

Αναφορικά με την προφανή σχέση μεταξύ της μετανάστευσης και της ανεργίας στις χώρες υποδοχής, πολλές φορές έχουν εκφρασθεί ανησυχίες ότι η μετανάστευση θα οδηγήσει σε αύξηση της ανεργίας και μείωση των αμοιβών για τον εγγενή πληθυσμό (Borjas, 1995 και 1998), Αυτές οι ανησυχίες είναι ιδιαίτερα εμφανείς σε πολλές ευρωπαϊκές χώρες, όπου τα ποσοστά ανεργίας είναι υψηλότερα και το ποσοστό της μακροχρόνιας ανεργίας είναι μεγαλύτερο απ' ότι σε πολλές εκτός της Ευρωπαϊκής Ένωσης χώρες του ΟΟΣΑ. Θεωρητικά, ο αντίκτυπος στην αγορά εργασίας λόγω της μετανάστευσης εξαρτάται από το εάν συμπιπτουν οι επαγγελματικές δεξιότητες και η κατάρτιση των μεταναστών με τις εκείνες του ντόπιου πληθυσμού στη χώρα υποδοχής. Ακόμη, εάν οι ντόπιοι εργαζόμενοι είναι διατιθέμενοι να εκτελέσουν τις εργασίες των μεταναστών (Borjas, 1995 και 1998). Στην περίπτωση που οι μετανάστες εκτελούν εργασίες συμπληρωματικές με εκείνες του ντόπιου εργατικού δυναμικού, ή τουλάχιστον όχι ανταγωνιστικές όπως η ανειδίκευτη εργασία, η γενικότερη επίδραση στην αγορά εργασίας αναμένεται να είναι θετική. Ακόμη, η ύπαρξη μεταναστών είναι δυνατόν να συγκρατήσει το επίπεδο του πληθωρισμού σε χαμηλά επίπεδα και να επιδράσει με έμμεσο τρόπο στην οικονομική ανάπτυξη των χωρών υποδοχής.

Συνοψίζοντας, αναφέρουμε ότι η μετανάστευση είναι αποτέλεσμα δράσης κυρίως οικονομικών παραγόντων και η παρουσία μεταναστών σε μια περιοχή εκτιμούμε ότι συμβάλει θετικά στην οικονομική της ανάπτυξη. Οι μετανάστες διαχέονται χωρικά ανάλογα με τις ανάγκες της παραγωγής και συνήθως η εμφάνισή τους ευνοεί ορισμένες οικονομικές δραστηριότητες, αφού προσφέρει φθηνό εργατικό δυναμικό και ενισχύει ορισμένους υποβαθμισμένους κλάδους που υπό άλλες συνθήκες θα εξαφανιζόταν. Οι μετανάστες καλύπτουν πραγματικές ανάγκες σε κλάδους παραγωγής που υπάρχουν κενά, αφού οι εγχώριοι εργαζόμενοι αποφεύγουν να εργασθούν σε εργασίες που θεωρούνται ανθυγιεινές, επικίνδυνες ή όχι ικανοποιητικά αμειβόμενες.

Βιβλιογραφία

Ελληνόγλωσση

Επιλογή (2006) Οι Νομοί της Ελλάδας, Αθήνα.

Εθνική Στατιστική Υπηρεσία Ελλάδας - ΕΣΥΕ (2004) Εθνική Απογραφή 2001, Αθήνα.

Λιανός Θ. (2003) *Σύγχρονη Μετανάστευση στην Ελλάδα: Οικονομική Διερεύνηση*, Αθήνα: ΚΕΠΕ.

McCann P. (2002) *Αστική και Περιφερειακή Οικονομική*, Αθήνα: Εκδόσεις Κριτική.

Μουσούρου Α. Μ. (1991) *Μετανάστευση και Μεταναστευτική Πολιτική στην Ελλάδα και την Ευρώπη*, Αθήνα: Gutenberg.

Ναξάκης Χ., Χλέτσος Μ. (2001) *Μετανάστες και Μετανάστευση*, Αθήνα: Εκδόσεις Πατάκη.

Πετράκος Γ. και Πολύζος Σ. (2005) "Οι Περιφερειακές Ανισότητες στην Ελλάδα: Επισκόπηση θεωριών και Υπολογισμός ανισοτήτων", στο Κόλλιας Χ., Ναξάκης Χ., Χλέτσος Μ. (επ.), *Σύγχρονες Προσεγγίσεις της Ελληνικής Οικονομίας*, Αθήνα: Εκδόσεις Πατάκη, 185-216.

Χλέτσος Μ. (2005) *Οικονομικές Διαστάσεις της Μετανάστευσης: Επιπτώσεις στον Αγροτικό Τομέα*, Αθήνα: Ινστιτούτο Μεταναστευτικής Πολιτικής.

Ξενόγλωσση

Antonopoulos G. (2005) "The Limitations of Official Statistics in Relation to the Criminality of Migrants in Greece", *Police Practice and Research*, 6(3): 251-260.

Bijak J. (2006) "Forecasting International Migration: Selected Theories, Models and Methods", *Central European Forum for Migration Research in Warsaw Working Paper*, Poland.

Borjas G.J. (1995) "The economic benefits from immigration", *Journal of Economic Perspectives*, 9(2): 100-115.

Borjas G.J. (1998) "The economic progress of immigrants", National Bureau of Economic Research, *NBER Working Paper*, No. 6506.

Hair J., Andersan R., Tatham R., Black W. (1998) *Multivariate Data Analysis with Readings*, 5th Edition, Prentice Hall, International, INC, USA.

Harris J. R., Todaro M. P. (1970) "Migration, unemployment and development: A two sector analysis", *American Economic Review*, 60(1): 126-142.

Hatton T. J., and Williamson, J. G. (1998) *The Age of Mass Migration: Causes and Economic Impact*, Oxford: Oxford University Press.

- Labrianidis L. και Kazazi B. (2006) "Albanian Return-Migrants from Greece and Italy: Their Impact upon Spatial Disparities within Albania", *European Urban and Regional Studies*, 13(1) 59-74.
- Lauby J. και Stark O. (1988) "Individual Migration as a Family Strategy: Young Women in the Philippines", *Population Studies*, 42: 473-486.
- Lee E. S. (1966) "A Theory of Migration", *Demography*, 3(1): 47-57.
- Lewis A. W. (1954) *Economic development with unlimited supplies of labour*, School of Economic and Social Studies, Manchester.
- Massey D. S. (1990) "Social structure, household strategies, and the cumulative causation of migration", *Population Index*, 56: 3-26.
- Massey D. S., Arango J., Hugo G., Kouaouci A., Pellegrino A. και Taylor J. E. (1993) "Theories of International Migration: A Review and Appraisal", *Population and Development Review*, 19: 431-466.
- Öberg, S. και Wils A. B. (1992) "East-West migration in Europe. Can migration theories help estimate the numbers", *Popnet*, 22: 1-7.
- OECD (2002) *International Mobility of the Highly Skilled*, Paris: OECD.
- Piore M. J. (1979) *Birds of Passage: Migrant Labour in Industrial Societies*, Cambridge: Cambridge University Press.
- Polyzos S. και Arambatzis G. (2006) "Labor productivity of agricultural sector in Greece: determinant factors and interregional differences analysis", *New Medit: Mediterranean Journal of Economics, Agriculture and Environment*, 1: 58-64.
- Pries L. (1999) *Migration and Transnational Social Spaces*, Aldershot: Ashgate.
- Sassen S. (1988) *The Mobility of Labor and Capital: A Study in International Investment and Labor Flow*, Cambridge University Press.
- Sharma, S. (1996) *Applied Multivariate Techniques*, New York: John Willey.
- Siadima M. (2001) "Immigration in Greece during the 1990's: An Overview", King's College London, MA in Mediterranean Studies, Dissertation Paper.
- Stark O. και Bloom D. E. (1985) "The new economics of labor migration", *American Economic Review*, 75(2): 173-178.
- Stark O. και Taylor E. (1989) "Relative deprivation and international migration", *Demography*, 26(1) 1-14.
- Stark O. και Wang Y. (2001) "Inducing Human Capital Formation: Migration as a Substitute for Subsidies". Economics Series No. 100, Vienna: Institute for Advanced Studies.
- Stouffer S. A. (1960) "Intervening opportunities and competing migrants", *Journal of Regional Studies*, 2(1): 187-208.

- Taylor J. E. (1986) "Differential migration, networks, information and risk", στο Stark O. (επ.), *Research in Human Capital and Development, Vol. 4: Migration, Human Capital, and Development*, Greenwich, CT: JAI Press.
- Wallerstein, I. (1974) *The Modern World-System, Vol. I: Capitalist Agriculture and the Origins of European World-Economy in the Sixteenth Century*, New York: Academic Press.
- Wilson, A. G. (1967) "A statistical theory of spatial distribution models", *Transportation Research*, 1: 253–269.
- Wilson A. G. (1970) *Entropy in Urban and Regional Modelling*, London: Pion.
- Wilson A. G. (1981) *Catastrophe Theory and Bifurcation, Applications to Urban and Regional Systems*, London: Croom Helm.
- World Bank (2001) *World Development Indicators*, Washington, USA, World Bank.
- Zelinsky W. (1971) "The hypothesis of the mobility transition", *Geographical Review*, 61(2): 219–249.

Σεραφείμ Πολύζος
 Τμήμα Μηχανικών Χωροταξίας, Πολεοδομίας και Περιφερειακής Ανάπτυξης • Πεδίον Άρεως, Βόλος
 383 34, e-mail: spolyzos@prd.uth.gr

